

Hong Rok-ki's China Times

“HONG CHA TIMES”

홍차타임즈

2023년 9월 25일

China Market Weekly

키움증권 글로벌 리서치

China Equity/Strategist

홍록기 hongluckiee@kiwoom.com

RA

조민주 mj3346@kiwoom.com

■ Info. Guide

P1 Market Comment

P2 주식시장 동향

P3 환율·금리 시장 동향

P3 경제/주식 뉴스

P4 Market
Summary Table

- 9/18~9/22일 기준, 상해종합: 3,132.4(+0.5%), 심천종합: 1,913.5(+0.1%), Chinext: 2,013.3(+0.5%)
- 고시 기준환율: 달러 대비 7.1729위안 (주간 0.1% 절상), 역내/외 위안화 환율: 7.2990/7.2990
- 지난 주 중국증시는 중국 내 상장기업의 외국인 지분 한도 제한 완화 고려 소식에 투자심리 개선
- 블룸버그통신, 소식통을 인용해 중국당국이 상하이·선전·베이징 증권 거래소에 상장된 기업의 해외 지분 한도를 늘리는 방안을 검토하고 있다고 보도. 현재 외국인 지분은 총 30%, 단일 외국인 주주 한도는 10%로 제한. 또한 외국인 투자 유치를 위한 상하이와 베이징의 해외 송금 한도 완화도 의견 수렴 중
- 금주 중국증시는 중추절·국경절 황금연휴 기간(9/28~10/6) 소비 지표, 8월 제조업 수익성 지표 및 9월 PMI 등에 시장 이목이 집중될 전망. 특히 항저우 아시안게임(9/23~10/8)도 겹치면서 연휴 특수 기대감 확대
- 9/22 외국인 자금(북향자금)은 순유입, 규모는 74.93억 위안으로 집계
- 금주 주요경제지표 발표 예정
 - 9/27일, 8월 공업이익 YoY/YTD YoY (이전치: -6.7%/ -15.5%)
 - 9/30일, 9월 관영 PMI 종합 (이전치: 51.3)
 - 9/30일, 9월 관영 PMI 제조업/비제조업 (예상치: 50.1/51.5, 이전치: 49.7/51.0)
 - 10/1일, 9월 차이신 PMI 종합 (이전치: 51.7)
 - 10/1일, 9월 차이신 PMI 제조업/서비스업 (예상치: 51.2/-, 이전치: 51.0/51.8)



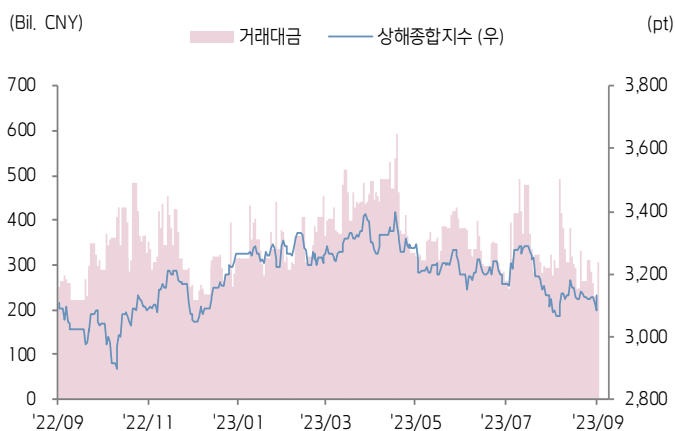
키움증권



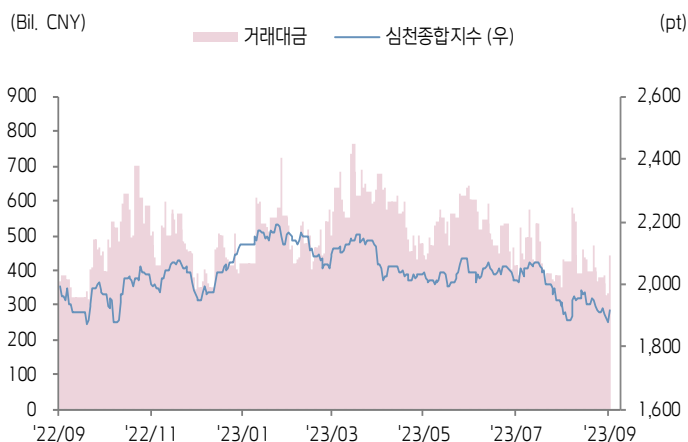
주식 시장 동향

(기준일: 9월 22일)

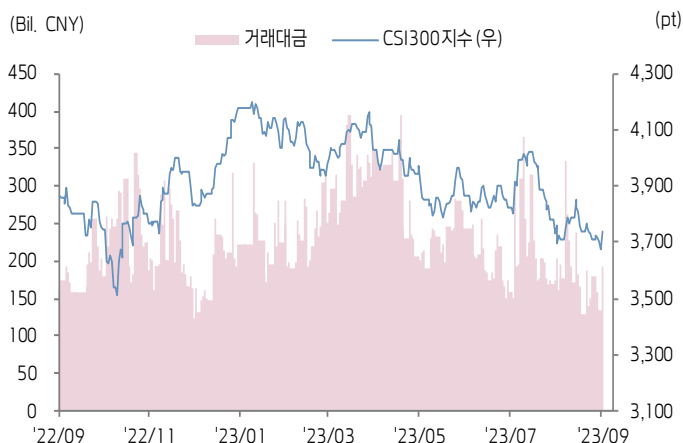
상해종합지수(上证指数)



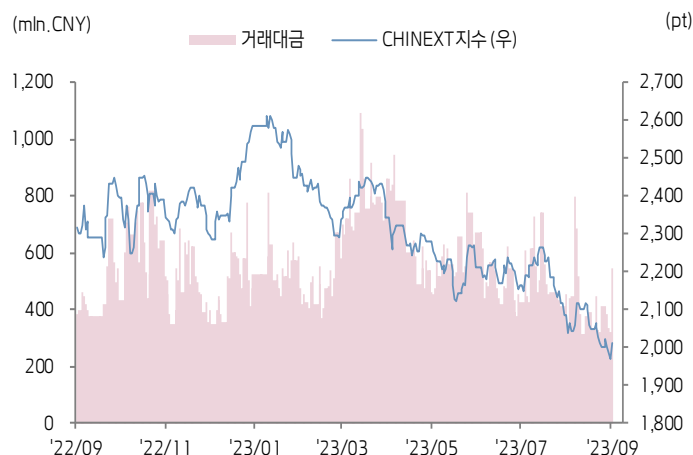
심천종합지수(深证综指)



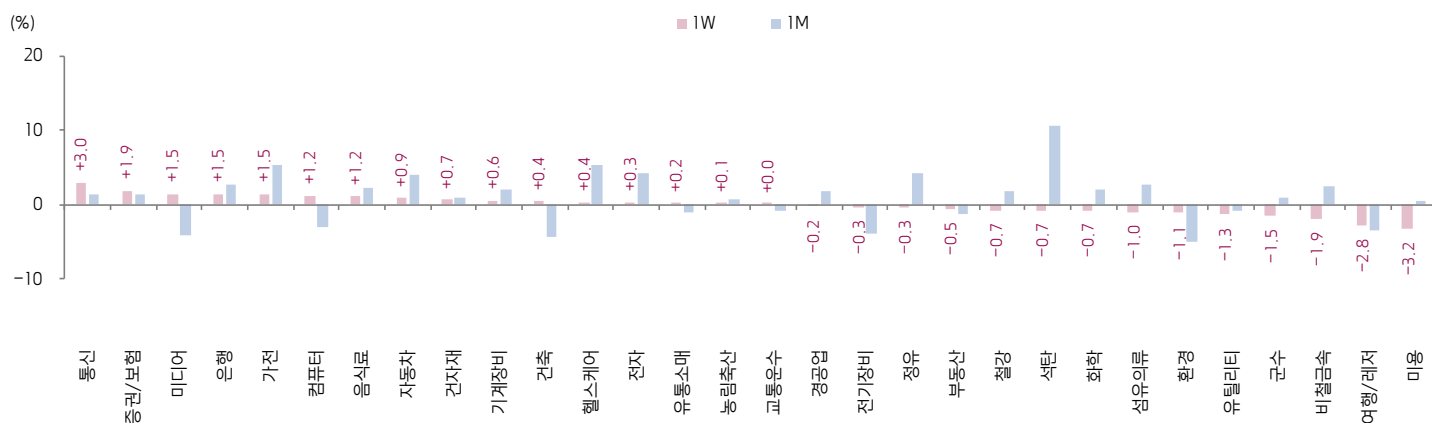
CSI300 지수



차이넥스트 지수



업종별 수익률 1W/1M



(출처: Wind, Bloomberg, 키움증권)

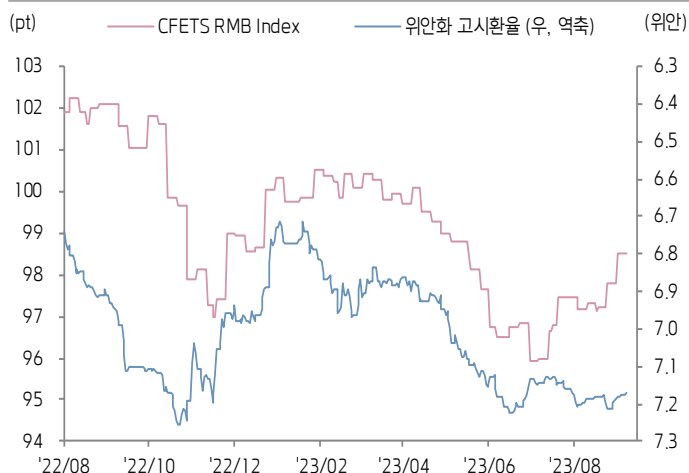




환율·금리 시장 동향

(기준일: 9월 22일)

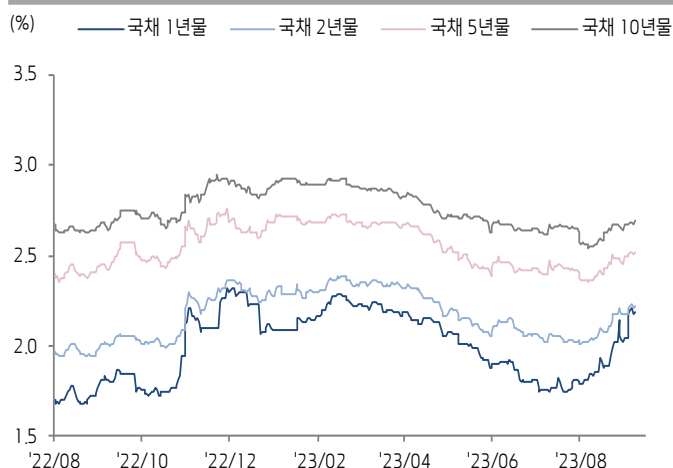
CFETS RMB Index - 위안화 고시환율



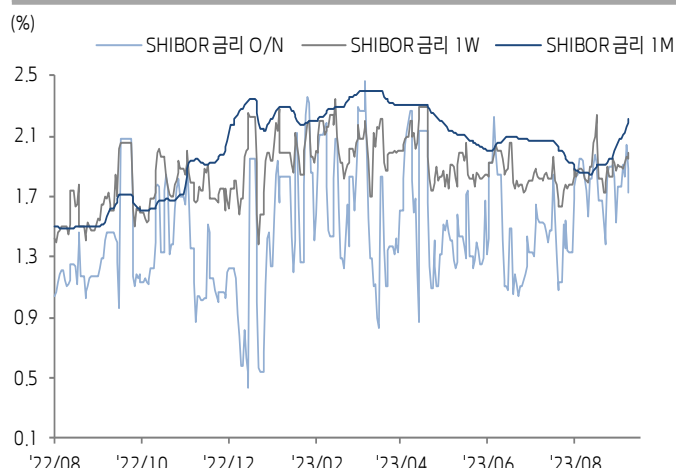
위안화 역내/외 환율



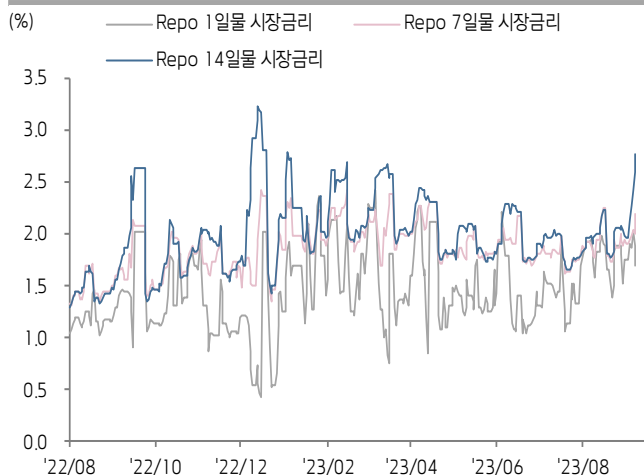
중국 국채 금리



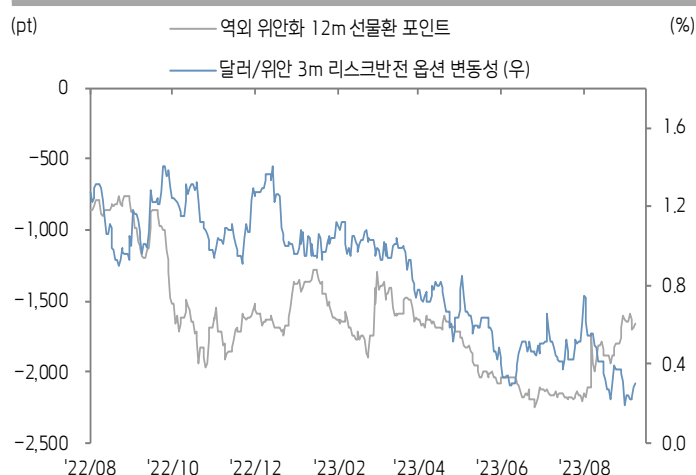
SHibor 금리



REPO 금리



위안화 변동성 인덱스



(출처: Bloomberg, 키움증권)





중국 경제 주요 뉴스

- 미중 양국, 경제 및 금융 분야 워킹그룹 발족. 경제 팀은 미중 양국의 재정부 부(副) 부장이, 금융 팀은 PBOC 및 미국 재정부 부 부장이 책임. 정기 및 비정기적으로 경제, 금융 분야와 관련된 사안을 논의
- 금일(9/25)부터 기존 주담대 금리 인하 정식 반영, 전국 평균 80bp 인하
- 9월에만 난징, 허페이(合肥), 지난(济南) 등 11개 도시의 주택 구매 제한 전면 해제
- Ctrip 플랫폼, 중추절 및 국경절 기간 중국 국내 여행 예약량 YoY 4배, 해외 여행 예약량 20배 증가
- 중국 서비스업의 구조적 개선 확인. 8월 서비스업 회복이 가팔랐던 가운데 숙박 및 요식업 생산지수 YoY 16.1%, 철도 및 항공 등 상업 용 운행량 YoY 57.7%
- 전주(09/18~09/22) 주식형 ETF 좌수, 직전주 대비 138억좌 증가
- 전주 기관 투자자, 730여곳의 중국 상장사 기업 탐방 진행. 그중 Inovance(300124.SZ) 탐방 수 최다
- 현지 언론(券商中国), 중국 정부가 외국인 투자자의 일부 A주 지분을 상환을 완화하는 방안을 검토하고 있다고 보도. 다만 여전히 논의 초기 단계
- 베이징시, 신에너지차 질적발전 시행 방안 발표. 25년까지 베이징 내 신에너지차 생산량 30만대 이상으로 확대



중국 주식 주요 뉴스

- Evergrande (3333.HK), 금일(9/25~9/26) 진행 예정이었던 채권단 구조조정 회의 홀딩. 그룹사 매출이 컨센서스를 하회하며 역외 채무조정안의 재검토가 필요하다고 발표
- BYD (002594.SZ, 1211.HK), 리커(李柯) 미주 사업 총괄은 현재 '멕시코 공장 신설 고려 중, 향후 시장 수요에 따라 결정'할 것이라 발언
- Xpeng (9868.HK, NYSE: XPEV), 2024년형 Xpeng G9 출시 이후, 72시간 만에 판매량 8,000대 돌파
- Unisplendour (000938.SZ), H3C Technologies 지분 49% 매수 중단 발표. 제3자 유상증자 이후, 구조조정 재개 예정. 한편 정저우(郑州) 내 슈퍼 스마트 팩토리 프로젝트 정식 가동, 최종 연 매출 100억위안 돌파 전망(450만대 스마트 컴퓨팅 터미널 출하량 분할 납품 예정)
- Huayou Cobalt (603799.SH), LG 화학과의 MoU 체결. 모로코에 첫 LFP 양극재 공장 공동 설립 예정 (26년 완공, 연간 생산량 5만톤)
- CRRC (601766.SH, 1766.HK), 중국 국내 최초 아르헨티나향 신에너지 경전철 수출 성공. 아르헨티나 첫 리튬 배터리 구동 신에너지 철도 교통
- Jc Finance & Tax Interconnect (002530.SZ), 산하 회사(金财数据)와 Huawei Cloud 간 MoU 체결. 디지털화 및 재정 스마트화 분야에서 협력 강화
- Huawei, 금일 정식 추계 신제품 발표회 시행. Huawei 스마트 V5 Pro 플래그십 신제품, Matepad Pro 13.2인치 신제품 모두 공개
- Tencent (0700.HK), 주당 HKD 300.2~313.6에 HKD 4억(131만주) 자사주 매입(9/22)

(기준일: 9월 22일 / 출처: 초상증권, 키움증권 리서치센터)





China Market Summary Table

키움증권



분류	이름	지수	1D(%)	1W(%)	2W(%)	1M(%)	3M(%)	1Y(%)	YTD(%)	
China Index	본토	상해종합	3,132.4	+1.5	+0.5	+0.5	+1.8	-2.0	+0.8	+1.4
		선전종합	1,913.5	+1.9	+0.1	-1.1	+0.6	-6.2	-3.9	-3.1
		CSI 300	3,738.9	+1.8	+0.8	-0.0	+1.1	-3.2	-3.4	-3.4
	역외	홍콩항생	18,057.5	+2.3	-0.7	-0.8	+1.2	-4.4	-0.5	-8.7
		홍콩항생종합	2,720.6	+2.0	-1.0	-0.6	+1.3	-3.2	+0.3	-8.5
		홍콩항생중국기업	6,262.6	+2.7	-0.7	-0.8	+2.4	-2.1	+1.1	-6.6
	기술주	홍콩항생테크	3,991.3	+3.7	-2.1	-2.5	-0.4	+2.9	+8.6	-3.3
		과창판50	882.9	+2.6	-0.5	-2.1	+0.4	-13.5	-	-8.0
		차이넥스트	2,013.3	+2.3	+0.5	-1.8	-1.3	-9.0	-13.2	-14.2
China A Sector Index	중국 A주 업종별 지수	농림축산	2,867.2	+0.9	+0.1	+0.7	+0.8	-2.2	-15.8	-13.0
		화학	3,636.1	+1.2	-0.7	-1.3	+2.1	+0.1	-15.7	-10.2
		철강	2,269.4	-0.2	-0.7	+1.1	+1.8	+5.6	-4.6	-0.7
		비철금속	4,366.5	+0.3	-1.9	-0.8	+2.5	-0.9	-15.6	-4.7
		전자	3,600.7	+2.8	+0.3	-2.0	+4.3	-6.2	-1.6	+3.3
		가전	7,094.7	+1.3	+1.5	+0.8	+5.4	-2.2	+5.9	+9.4
		음식료	21,514.7	+2.2	+1.2	-0.1	+2.3	-0.2	-2.3	-6.3
		섬유의류	1,614.4	+0.8	-1.0	+0.7	+2.7	+4.1	+5.6	+2.6
		경공업	2,272.5	+0.5	-0.2	-1.2	+1.8	+1.9	+1.7	-2.3
		헬스케어	8,214.7	+1.0	+0.4	+4.6	+5.3	-3.1	+3.6	-9.4
		유틸리티	2,184.4	+0.4	-1.3	-0.4	-0.8	-4.7	-6.4	-0.6
		교통운수	2,119.8	+0.6	+0.0	+1.0	-0.9	-3.7	-9.6	-10.4
		부동산	2,651.1	+0.9	-0.5	-2.1	-1.3	+4.1	-15.1	-11.5
		유통소매	2,175.3	+2.0	+0.2	-0.1	-0.9	-3.5	-17.6	-24.1
		여행/레저	9,166.1	+1.4	-2.8	-4.1	-3.3	-9.1	+1.0	-15.1
		건자재	5,548.6	+0.9	+0.7	-1.3	+1.0	+3.6	-6.6	-8.0
		건축	2,063.9	+2.0	+0.4	-0.2	-4.4	-4.6	+2.7	+3.5
		전기장비	7,541.8	+2.0	-0.3	-3.4	-3.8	-13.8	-26.2	-19.3
		군수	1,432.4	+1.4	-1.5	-5.0	+1.0	-6.6	-10.9	-3.1
		컴퓨터	4,353.6	+3.5	+1.2	-2.7	-3.1	-18.1	+21.8	+12.4
		미디어	647.3	+4.5	+1.5	-0.6	-4.1	-20.0	+30.3	+19.9
		통신	2,470.7	+4.5	+3.0	+2.2	+1.4	-11.5	+31.3	+34.4
		은행	3,139.2	+1.1	+1.5	+2.0	+2.6	+1.7	+2.1	-0.6
		증권/보험	1,614.5	+3.0	+1.9	+0.6	+1.5	+8.6	+14.7	+9.6
		자동차	5,577.7	+1.5	+0.9	+0.6	+4.1	-0.1	-3.6	+4.4
		기계장비	1,472.0	+2.1	+0.6	-1.5	+2.1	-4.7	+4.7	+5.2
		석탄	2,685.0	-0.5	-0.7	+3.6	+10.7	+9.2	-19.5	+0.5
		정유	2,347.3	+0.6	-0.3	+0.8	+4.2	+6.4	-0.5	+12.3
		환경	1,719.6	+0.9	-1.1	-0.5	-5.0	-1.2	-4.7	-2.8
		미용	5,745.6	+0.2	-3.2	-3.6	+0.5	-5.6	-9.7	-19.7

Bloomberg, 키움증권 리서치센터

2023년 9월 22일

마감기준





China Market Summary Table

키움증권



분류	이름	지수	1D(%)	1W(%)	2W(%)	1M(%)	3M(%)	1Y(%)	YTD(%)
Shanghai Sector Index	Financial	4,441.5	+2.0	+1.8	+1.3	+2.9	+3.8	+9.3	+4.7
	Industrial	2,173.1	+1.7	+0.3	-0.2	-1.4	-7.8	-14.9	-11.5
	Consumer Goods	13,283.9	+2.2	+0.3	-0.4	+2.5	-1.6	-10.0	-13.7
	Energy	1,876.8	+0.2	+0.0	+3.1	+8.7	+7.8	-7.3	+11.8
	Basic Materials	2,260.8	+0.2	-1.2	-0.8	+2.4	+3.9	-5.0	-1.6
	Consumer Services	2,731.9	+1.2	+0.8	+0.3	+2.7	-1.2	-9.1	-8.3
	Utilities	2,219.6	+0.1	-1.3	-0.5	-1.2	-4.5	-3.0	+1.9
	Health Care	6,523.0	+0.8	+0.2	+4.0	+3.4	-3.0	+5.8	-9.2
	Telecommunication	3,441.9	+1.9	-0.5	+0.0	-1.3	-3.9	+21.6	+19.5
	Technology	3,176.1	+3.1	+0.3	-1.6	+0.8	-14.7	+8.3	+6.5
Shenzen Sector Index	Manufacturing	2,418.5	+2.0	+0.2	-1.0	+1.6	-6.2	-6.5	-4.0
	IT	1,633.5	+3.9	+1.3	-3.0	-3.5	-20.3	+23.4	+16.6
	Financials	1,181.3	+2.5	+1.5	+0.4	-0.1	+4.9	+4.0	+1.1
	Real Estates	1,611.1	+0.9	-0.0	-3.3	-1.6	+4.4	-16.6	-14.6
	Agricultures	1,262.8	+0.8	+0.5	+1.0	+0.3	-2.2	-18.3	-14.1
	Wholesale & Retail	1,250.2	+1.3	-1.0	-0.6	+1.3	-3.0	+1.2	-4.7
	Transportaion	1,002.0	+1.2	-1.4	-2.2	-3.4	-6.6	-9.4	-18.3
	Utilities	834.9	+0.4	-2.1	-1.7	-2.3	-4.8	-7.3	-3.4
	Business Service	1,099.5	+2.4	+0.7	-0.8	-0.4	-3.2	+23.4	+8.2
	Media	813.6	+3.2	-0.9	-1.4	-2.3	-13.8	+16.4	+2.5
	Construction	1,066.5	+2.0	-0.3	-1.9	-4.6	-4.4	-3.5	-0.6
	Mining	2,511.9	-0.4	-2.1	+1.3	+6.1	+3.2	-15.0	-0.9
	R&D	1,451.7	+1.6	-0.3	+1.0	+0.7	-2.3	-8.0	-13.4
	Environmental Products	591.7	+0.9	-2.4	-1.4	-5.2	+2.9	-3.8	-0.4
SHIBOR 금리	SHIBOR O/N	1.727	-8.3	-2.0	-8.8	-0.6	-6.3	+18.2	-11.8
	SHIBOR 1W	1.988	+1.9	+4.6	+8.3	+9.8	-1.0	+20.8	-10.6
	SHIBOR 1M	2.211	+0.9	+6.1	+13.7	+19.2	+7.3	+36.7	-5.8
	SHIBOR 3M	2.273	+0.6	+5.0	+9.2	+12.7	+6.5	+41.3	-6.2
	SHIBOR 6M	2.312	+0.4	+3.3	+6.0	+9.2	+4.6	+30.0	-7.8
	SHIBOR 9M	2.366	+0.3	+2.6	+4.6	+7.4	+2.7	+24.6	-7.8
	SHIBOR 1Y	2.412	+0.1	+2.2	+4.5	+6.8	+2.2	+20.8	-7.9
국고채 금리	국고채 1년물	2.192	+0.8	+7.3	+8.2	+18.6	+14.8	+21.8	-1.8
	국고채 2년물	2.220	+0.5	+1.8	+1.8	+8.8	+4.2	+11.0	-2.6
	국고채 5년물	2.521	+0.7	+1.2	+1.2	+6.5	+2.2	+3.7	-4.0
	국고채 10년물	2.692	+0.6	+0.9	+0.9	+5.5	+0.7	+1.6	-5.2
Repo 금리	Repo 익일물	1.694	-10.3	-3.5	-10.8	-2.8	-5.4	+16.4	-16.5
	Repo 7일물	2.196	+9.0	+15.1	+17.9	+21.8	+12.4	+37.6	-7.0
FX Market	달러 인덱스	105.583	+0.2	+0.2	+0.5	+2.1	+2.6	-5.2	+2.0
	달러-위안 역내환율	7.2990	-0.1	+0.3	-0.6	+0.3	+1.7	+3.1	+5.8
	달러-위안 역외환율	7.2990	-0.2	+0.3	-0.9	+0.2	+1.2	+3.1	+5.4
	달러-위안 고시환율	7.1729	-0.0	-0.1	-0.6	-0.4	-0.1	+2.8	+3.0
	원-위안 환율	183.131	-0.1	+0.5	+0.9	-0.5	+0.8	-8.3	+0.3

Bloomberg, 키움증권 리서치센터

2023년 9월 22일 마감기준



[Compliance Notice]

- 당사는 동 자료를 기관투자자 또는 제3자에게 사전 제공한 사실이 없습니다.
- 동 자료에 게시된 내용들은 본인의 의견을 정확하게 반영하고 있으며, 외부의 부당한 압력이나 간섭없이 작성되었음을 확인합니다.

[고지사항]

- 본 조사분석자료는 당사의 리서치센터가 신뢰할 수 있는 자료 및 정보로부터 얻은 것이나, 당사가 그 정확성이나 완전성을 보장할 수 없고, 통지 없이 의견이 변경될 수 있습니다.
- 본 조사분석자료는 유가증권 투자를 위한 정보제공을 목적으로 당사 고객에게 배포되는 참고자료로서, 유가증권의 종류, 종목, 매매의 구분과 방법 등에 관한 의사결정은 전적으로 투자자 자신의 판단과 책임하에 이루어져야 하며, 당사는 본 자료의 내용에 의거하여 행해진 일체의 투자행위 결과에 대하여 어떠한 책임도 지지 않으며 법적 분쟁에서 증거로 사용 될 수 없습니다.
- 본 조사 분석자료를 무단으로 인용, 복제, 전시, 배포, 전송, 편집, 번역, 출판하는 등의 방법으로 저작권을 침해하는 경우에는 관련법에 의하여 민·형사상 책임을 지게 됩니다.

