

2025.06.09(월) – 2025.06.13(금)

Analyst 양지환 jihwan.yang@daishin.com

- 지난주 당사 유니버스 운송업의 시가총액은 전주대비 5.1%를 기록, KOSPI 주간수익률 2.9%를 상회, KOSDAQ 주간수익률 1.7%를 상회
- 지난 한 주간 운송 업종에 대한 수급은 기관 -39억원 순매도, 외국인 -103억원 순매도, 연기금 -4억원 순매도
- 당사 커버리지 중 주간 수익률 상위 기업은 대한해운 13.9%, HMM 12.0%, 팬오션 5.6%로 해운주들의 주가가 강세를 나타냄
- 해운주의 강세는 이스라엘의 이란 공습에 따른 중동의 지정학적 위기 고조에 따라 호르무즈 해협 봉쇄에 따른 해상 운송망 차질과 운임 상승 등에 대한 기대감이 반영된 것으로 추정
- 이란-이스라엘 전쟁의 확전 가능성은 불확실. 또한 예멘의 후티 반군의 서방 선박에 대한 테러 영향으로 수에즈 운하를 통과하는 선박이 많지 않은 점을 감안할 때, 호르무즈 해협 봉쇄가 된다고 하더라도 컨테이너 및 건화물 업황에 미치는 영향은 과거 대비 크지 않을 것으로 예상
- 이번 주 초 인천공항의 5월 수송 통계가 발표됨. 국제선 운항은 34,188회(+1.4% yoy), 국제선 여객수송인원은 5,943천명(+4.5% yoy), 항공화물은 250.6천톤(-0.8% yoy)을 기록. 2025년 1~5월 누계 국제선 여객수송인원은 30,213천명(+6.5% yoy), 항공화물은 1,190.7천톤(-0.2% yoy)
- 5월 항공연휴에도 불구하고 여객수송인원 증가율이 4.5%(yoy)로 당사 예상보다 높지 않았으며, 항공화물도 전년동월대비 감소한 점이 다소 부담
- FSC [대한항공] 운항은 7,656회(+2.8% yoy), 국제여객수송인원은 1,422천명(+10.1% yoy), 항공화물은 106.1천톤(-2.5% yoy)을 기록함. [아시아나항공] 운항은 4,887회(+8.4% yoy), 국제선여객수송인원은 891.2천명(+5.3% yoy), 항공화물은 48.6천톤(-4.2% yoy)로 나타남
- LCC [제주항공] 운항 3,138회(-8.2% yoy), 국제여객 466.7천명(-13.4% yoy), [진에어] 운항 2,314회(+32.5% yoy), 국제여객 486.5천명(+30.4% yoy), [티웨이항공] 운항 2,310회(+22.6% yoy), 국제여객 432천명(+24.1% yoy)을 기록함
- 지역별로 (증감은 yoy) [일본] 운항 8,357회(+6.6%), 여객 1,565천명(+10.5%), 화물 21.7천톤(+8.5%), [중국] 운항 7,968회(+18.4%), 여객 1,045천명(+27.1%), 화물 46.2천톤(+2.8%), [동남아] 운항 7,790회(-10.9%), 여객 1,460.6천명(-7.9%), 화물 46.3천톤(+0.9%), [미주] 운항 3,711회(-2.3%), 여객 585천명(+2.4%), 화물 55.3천톤(-10.2%), [유럽] 운항 2,178회(+2.8%), 여객 428.3천명(+1.8%), 화물 46.9천톤(-1.5%)
- BDI는 6월 13일 기준 1,904pt로 전주대비 16.6% 상승, SCFI는 6월 13일 기준 2,088pt로 전주대비 -6.8% 하락

커버리지 기업 주가 수익률 & 수급

기업명	종가	시가총액	수익률 (%)						주간 매매동향 (십억원)		
			1W	1M	3M	6M	12M	YTD	기관	외국인	연기금
대한항공	21,450	7,898	-5.9	-4.5	-6.7	-12.6	-4.0	-5.1	-61.1	-16.5	-23.7
제주항공	6,800	548	-0.7	-1.0	-4.5	-23.5	-37.1	-9.3	-0.3	-0.3	0.0
진에어	9,080	474	-4.1	0.1	-5.7	-15.2	-31.6	-5.6	-2.0	-0.9	-0.7
티웨이항공	2,055	443	0.7	-5.5	-14.7	-24.2	-27.9	-14.4	0.0	-0.5	0.0
CJ 대한통운	85,100	1,941	0.7	2.7	-5.8	-0.7	-14.5	0.8	1.7	1.5	0.1
한진	20,100	300	-3.1	-0.5	3.6	6.3	5.2	5.7	-0.1	0.2	-0.3
현대글로비스	117,600	8,820	-0.3	2.5	-2.7	-0.9	30.9	-0.4	-7.4	-0.4	4.0
대한해운	1,796	580	13.9	14.4	5.2	3.4	-21.7	7.3	-9.5	-7.9	-9.7
팬오션	3,890	2,079	5.6	9.9	4.9	12.1	-3.7	17.9	1.6	-0.4	1.8
HMM	24,200	24,806	12.0	18.6	17.5	28.7	42.1	37.0	38.5	-78.3	24.6
운송업		47,890	5.1	7.1	21.0	23.2	38.1	48.2	-38.6	-103.4	-4.0
KOSPI	2,895	2,308,202	2.9	11.0	12.5	16.0	5.1	35.7	-1,330.5	2,304.0	5.2
KOSDAQ	769	397,636	1.7	5.1	6.4	-11.8	-11.8	27.5	-25.7	140.5	44.9
NIKKEI	38,173	-	2.1	1.2	0.6	-1.6	20.1	28.2	-	-	-
SHANGHAI	3,403	-	-0.9	-3.7	-5.6	-8.9	0.2	-5.6	-	-	-
FTSE	8,885	-	1.8	3.0	-0.8	1.1	0.3	1.3	-	-	-
Dow Jones	42,968	-	3.1	8.6	6.7	8.3	5.0	12.4	-	-	-
S&P 500	6,045	-	2.9	6.9	4.8	6.6	15.4	23.4	-	-	-

자료: Quantwise, 대신증권 Research Center

매출액 및 영업이익 컨센서스 변화

(단위: %)

기업명	1Q25 Sales Consensus Change			1Q25 OP Consensus Change		
	1W	1M	3M	1W	1M	3M
대한항공	0.0	0.0	12.9	0.0	0.0	-23.8
제주항공	0.0	0.0	-15.3	0.0	0.0	-142.1
진에어	0.0	0.0	0.5	0.0	0.0	-4.9
티웨이항공	0.0	-	-	-	-	-
CJ 대한통운	0.0	0.0	-3.0	0.0	0.0	-18.8
한진	-	-	-	-	-	-
현대글로비스	0.0	0.0	1.9	0.0	0.0	2.4
대한해운	0.0	0.0	-	0.0	0.0	-3.5
팬오션	0.0	0.0	1.4	0.0	0.0	5.0
HMM	0.0	0.0	-1.0	0.0	0.0	-4.9

자료: Quantwise, 대신증권 Research Center

운송업 주요 지표

(단위: 원, \$, pt, %)

	종가	수익률	
		1W	1M
원/달러	1,375.0	0.4	-1.8
WTI	68.0	5.4	6.9
DUBAI	72.6	11.7	11.4
Jet Fuel	83.1	4.9	4.7
BDI	1,904.0	16.6	48.8
BCI	3,555	25.1	112.7
BPI	1,375	10.4	4.5
BSI	933	0.0	-4.5
CCFI	1,243	7.6	12.4
SCFI	2,088	-6.8	55.2

자료: Quantwise, 대신증권 Research Center

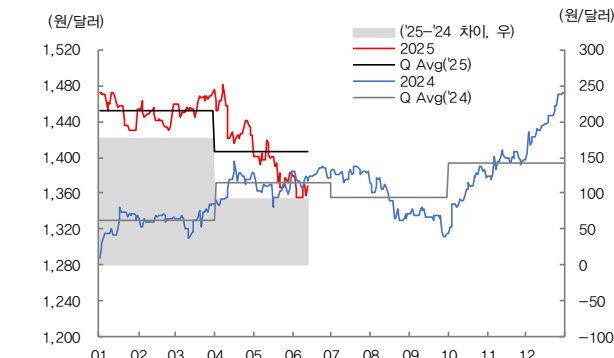
금주 시장 동향

주요 기사	핵심 동향 요약
<p>Conflict between Israel and Iran would 'most certainly' close the Strait of Hormuz</p> <p>https://tinyurl.com/24x2fr7o</p>	<ul style="list-style-type: none"> 6월 13일, 이스라엘이 이란에 기습 공격 감행으로 고위급 간부와 주요 과학자 사망해 전면 충돌 가능성 고조되며 미국은 바그다드 대사관 직원과 국방부 직원에 대피명령 하달한 상황 지정학적 리스크 심화로 봉쇄 가능성 확대된 호르무즈 해협은 이란 남부에 위치한 주요 해운 동맥으로 23년 기준 석유 운송의 5분의 1을 담당하는 항로인만큼 무력충돌 발생으로 폐쇄 시 유가 급등 우려
<p>Everything you need to know about the Strait of Hormuz</p> <p>https://tinyurl.com/22n2h9ag</p>	<ul style="list-style-type: none"> 호르무즈 해협은 매달 500m 이상의 원유가 수출되는 핵심 석유 동맥이라 중동 확전으로 운송에 차질 발생할 경우 산유국에서 동쪽으로 이동하는 것보다 500만 배럴이 넘는 원유가 다른 경로를 통해 시장에 공급되어야 피해 상쇄 가능 호르무즈 해협의 주요 이용선박의 국적 비중은 파나마, 라이베리아, 마셜제도의 순서. 25년 1분기 운송을 실소유 국가별로 분류 시 그리스, 일본, 중국 위주로 쪼갠 영향에 가장 크게 노출된 것으로 집계 아직 호르무즈 해협은 운항 중으로 상업 트래픽이 동쪽과 서쪽 모두 흐르고 있지만 봉쇄 시점은 불확실
<p>No tariff relief despite US-China 'deal' hype — a negative for shipping</p> <p>https://tinyurl.com/23nzmxt</p>	<ul style="list-style-type: none"> 미중 간 관세 협상 종료, 미국은 총 55%(기존 25%+상호관세 10%+펜타닐 관세 20%) 부과, 중국은 10% 부과. 6월 4일에는 미국이 철강 및 알루미늄 관세를 기존 25%에서 50%로 인상. 미국 관세 수입은 2025년 4월 대비 2024년 4월 135억 달러로 전년 대비 231% 급증, 미국 수입업체들이 지불한 관세는 231% 증가. Vizion 예약 데이터에 따르면 6월 2-8주 중미 예약은 최근 최고치인 5월 12-18일 대비 33% 감소, 미국 전체 수입 예약 18% 감소로 지속적인 감소세가 확인되는 모습 미상무부 장관은 중국 관세가 인하되지 않을 것이라고 주장하며 평균 관세는 인하보다는 인상될 가능성이 커 보이지만 미국 국제무역법원(CIT)이 국제긴급경제권한법(IEEPA)을 관세에 사용한 것은 불법이라고 판결 내리며 제동 걸린 상황. CIT 판결은 미국 연방순회항소법원(CAFC)에 항소되며 결정될 때까지 CIT 판결을 유지. 7월 31일에 구두 변론이 예정되어 있는데 어느 쪽이 패소하든 대법원에 상고할 가능성이 높지만 고등법원의 10월까지의 여름 휴회로 법적 분쟁은 길어질 전망

자료: 각 신문사 취합, 대신증권 Research Center

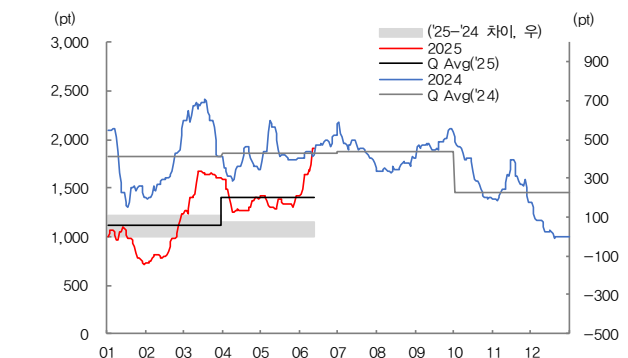
금주 주요 차트 MAP

환율 추이



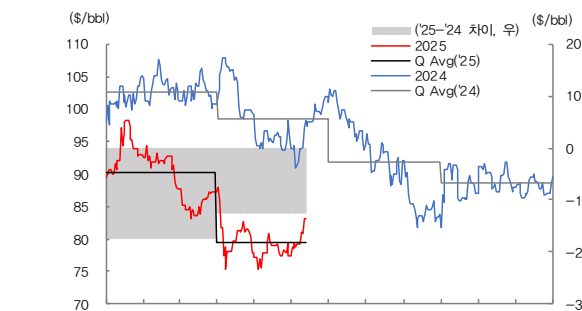
자료: Quantwise, 대신증권 Research Center

Baltic Dry Index 추이



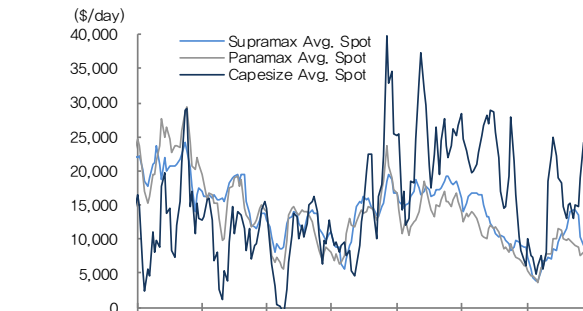
자료: Clarkson, 대신증권 Research Center

Jet Fuel 추이



자료: Bloomberg, 대신증권 Research Center

Bulkcarrier Spot Earnings 추이



자료: Clarkson, 대신증권 Research Center

[Compliance Notice]

금융투자업규정 4-20조 1항5호사목에 따라 작성일 현재 사전고지와 관련한 사항이 없으며, 당사의 금융투자분석사는 자료작성일 현재 본 자료에 관련하여 재산적 이해관계가 없습니다. 당사는 동 자료에 언급된 종목과 계열회사의 관계가 없으며 당사의 금융투자분석사는 본 자료의 작성과 관련하여 외부 부당한 압력이나 간섭을 받지 않고 본인의 의견을 정확하게 반영하였습니다.

(담당자: 양지환)

본 자료는 투자자들의 투자판단에 참고가 되는 정보제공을 목적으로 배포되는 자료입니다. 본 자료에 수록된 내용은 당사 리서치센터의 추정치로서 오차가 발생할 수 있으며 정확성이나 완벽성은 보장하지 않습니다. 본 자료를 이용하시는 분은 동 자료와 관련한 투자의 최종 결정은 자신의 판단으로 하시기 바랍니다.
