

Hong Rok-ki's
China
Times

“HONG CHA
TIMES”

홍차타임즈

2023년 2월 9일

China Market Daily

■ Info. Guide

P1 Market Comment

P2 주식시장 동향

P3 일간 상승률 상위 종목

P3 경제/주식 뉴스

P4 Market
Summary Table

키움증권 글로벌 리서치
China Equity/Strategist
홍록기 02-3787-4733
RA
조민주 02-3787-5292

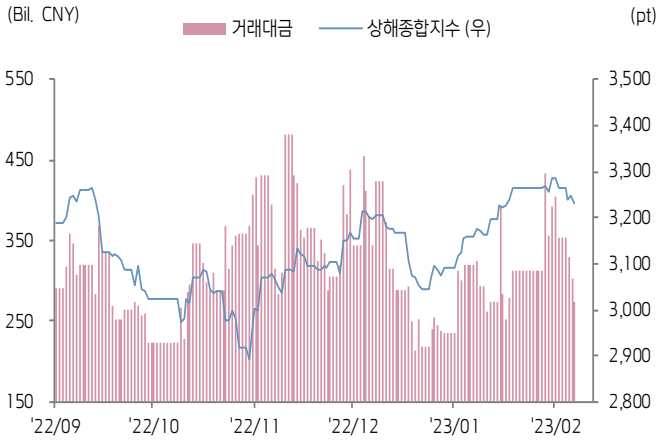
- 2/8일 기준, 상해종합: 3,232.1(-0.5%), 심천종합: 2,141.3(-0.5%), ChiNext: 2,525.9(-0.5%)
- 고시 기준환율: 달러 대비 6.7752위안 (0.3% 절상), 역내/외 위안화 환율: 6.7921/6.7964
- 전일 중국증시는 미중 관계 악화 및 美 금리 추가 인상 우려에 변동성 확대, 투자심리 위축되는 모습
- 바이든 대통령, 국정연설에서 “중국이 미국의 주권을 위협할 시, 우리는 나라를 지키기 위해 행동할 것”이라며, 최근 중국의 정찰풍선 사건을 염두에 둔 발언
- CPCA, 1월 중국 승용차 리테일 판매량 129.3만 대(YoY -37.9%, MoM -40.4%), 이중 신에너지차 동차 리테일 판매량 33.2만 대(YoY -6.3%, MoM -48.3%)으로 저조한 판매량 기록
- 전일 외국인 자금(북향자금)은 순매도 기조 유지, 규모는 13.89억 위안으로 집계
- 전일 인민은행은 7일물 역Repo을 통해 6,410억 위안을 공급
- 같은 날 역Repo 만기도래 1,550억 위안으로, 순공급된 유동성은 4,860억 위안



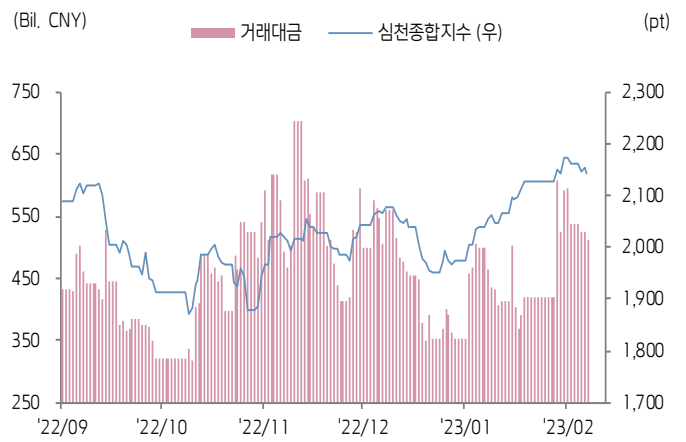


주식 시장 동향 (기준일: 2월 8일)

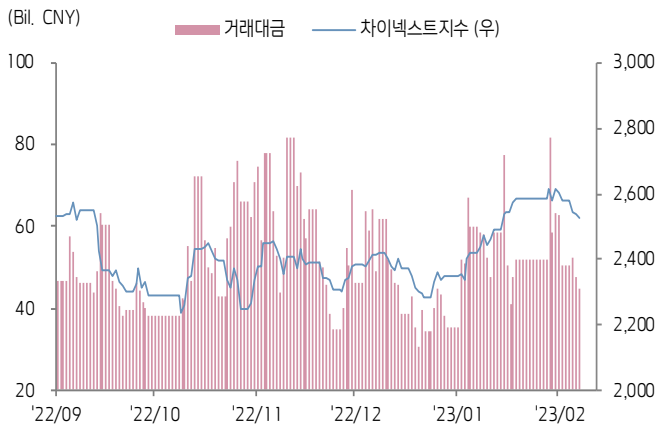
상해종합지수(上证指数)



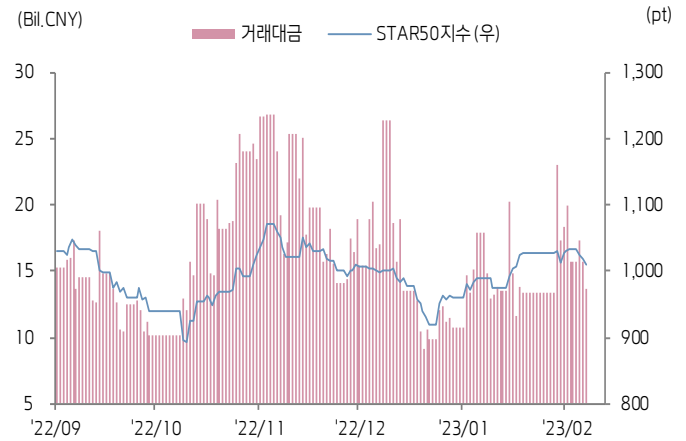
심천종합지수(深证综指)



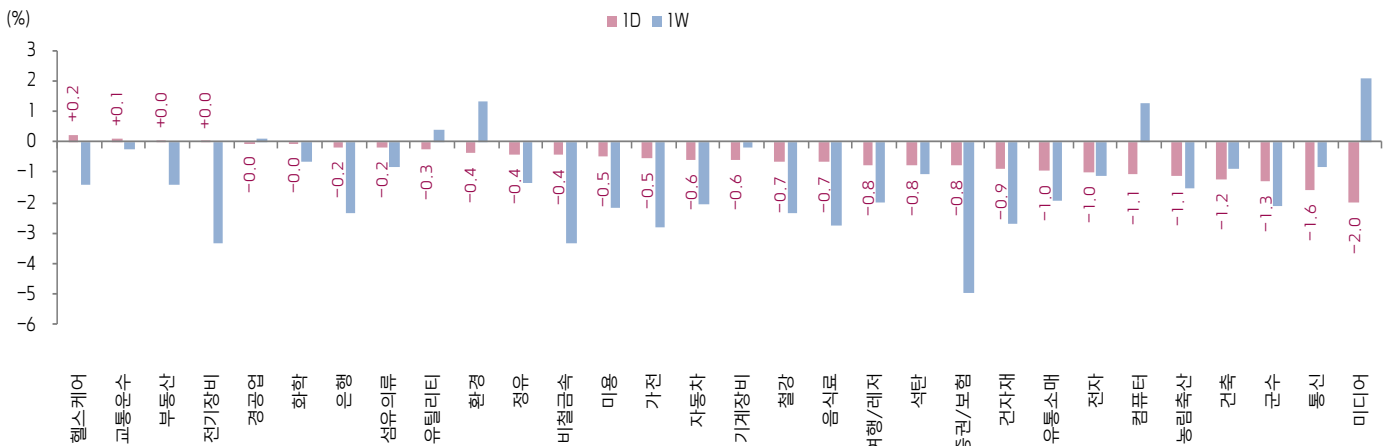
Chinext 지수



STAR 50 지수



본토 A주 업종별 수익률 1D/1W



(출처: Wind, Bloomberg, 키움증권)

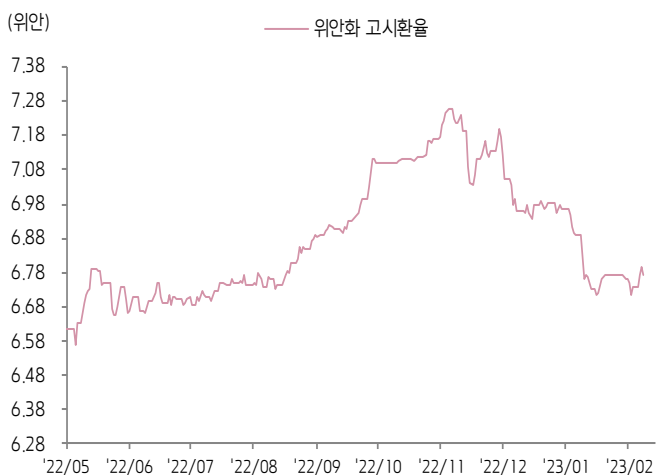




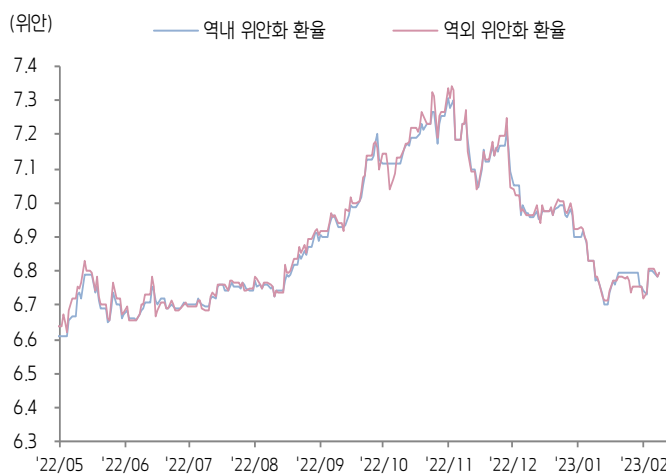
환율 금리 동향

(기준일: 2월 8일)

위안화 고시 환율



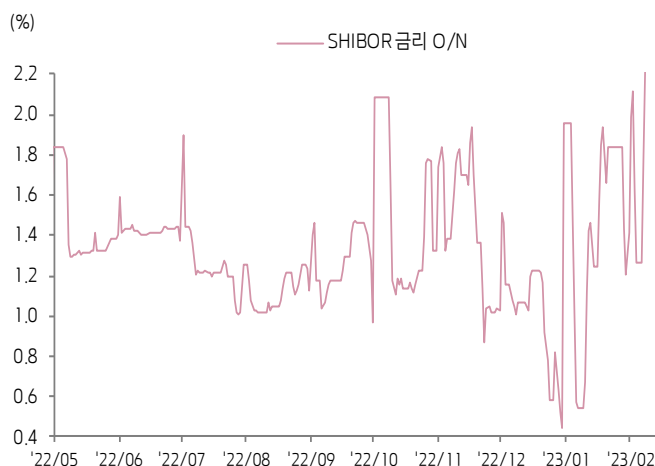
역내/외 위안화 환율



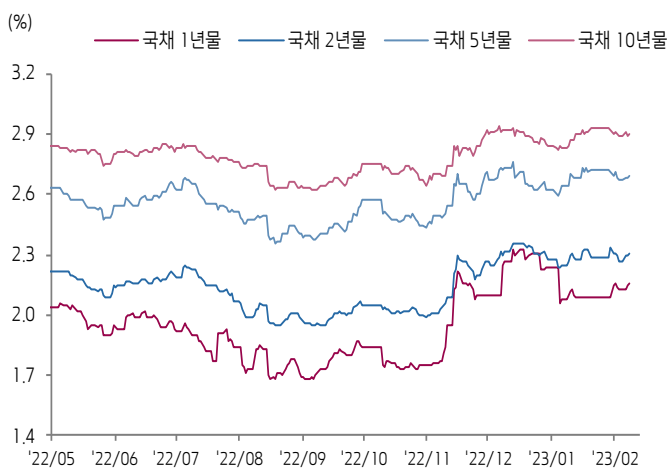
원/위안 환율



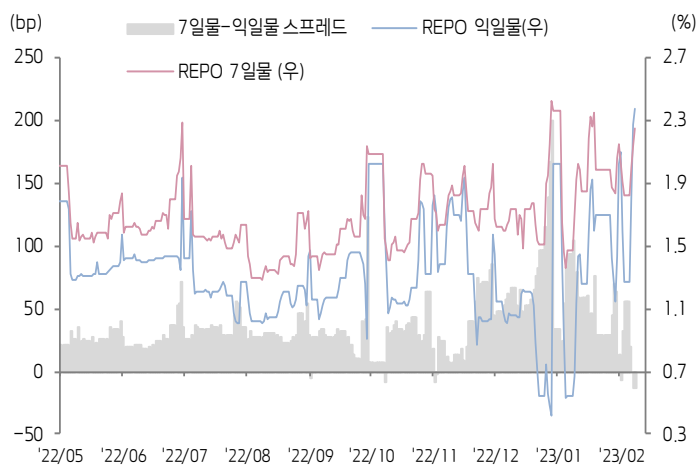
Shibor O/N 금리



중국 국고채 금리



Repo 금리



(출처: Bloomberg, 키움증권)





일간 상승률 상위 종목 Top5

후강통					선강통				
종목코드	종목명	업종	시가총액	등락률(%)	종목코드	종목명	업종	시가총액	등락률(%)
600481	상량 에코에너지 시스템	산업재	24,580	6.57	002364	항저우 중형 전기	산업재	4,813	10.05
600114	NBTM 신소재 그룹	자용소비재	6,583	5.64	002341	신문 신재료	산업재	5,116	9.90
600113	저장 동리	필수소비재	3,394	5.36	002348	광둥 가오러	자유소비재	5,124	8.20
600210	상하이 짜장 기업	소재	8,903	5.20	002460	장시 간평 리업 집단	소재	157,138	6.01
600405	베이징 동력원과기	산업재	3,884	4.93	002308	브이트론 그룹	정보기술	5,093	5.44

(단위: 백만 위안 / 기준일: 2월 8일 / Bloomberg, 키움증권 리서치센터)



ECONOMY 중국 경제 주요 뉴스

- 중국 당국이 다수 중국 항공사에 저가 항공권 대량 판매를 중단하라는 공지를 하달했다는 루머가 최근 온라인에서 확산. 해당 루머에 따르면 공지를 하달 받은 항공사는 Air China (601111.SH), China Eastern Airlines (600115.SH), Xiamen Air, Sichuan Airlines, Shenzhen Airlines, Shandong Airlines. 중국증권보는 소식통을 인용하여 해당 루머는 사실이라고 보도했으나 증신재경의 보도에 따르면 민항국 관계자가 "루머에서 언급한 사항을 항공사에 요구한 사실이 없다"고 부인
- 상해거래소, 최근 인기 테마로 부상하고 있는 ChatGPT 관련 테마주인 Haitian Ruisheng (688787.SH), Cloudwalk Group (688327.SH)에 대해 2월 8일에 감독관리서한을 하달한 가운데 구체적인 내용은 확인된바 없음. 앞서 Haitian Ruisheng, Cloudwalk Group의 주가는 8거래일 동안 각각 178.82%, 107.41% 상승. 한편, Alibaba (9988.HK)는 자체 ChatGPT를 현재 연구개발하고 있고 현재 내부 테스트 단계에 있다고 밝혔. 또한 JD.com 부회장이인 허샤오동(何晓冬)은 "ChatGPT의 솔루션과 기술을 융합하여 제품 및 서비스에 접목시킬 것"이라고 발언
- CPCA, 1월 중국 승용차 리테일 판매량이 129.3만 대(YoY -37.9%, MoM -40.4%). 이중 신에너지자동차 리테일 판매량이 33.2만 대(YoY -6.3%, MoM -48.3%). 한편, CPCA 비서장 추이둥슈(崔东树)는 저조한 1월 판매량과 달리 2월 자동차 시장은 "카이먼풍(연초 판촉 행사)"로 인해 판매량이 대폭 증가할 것이고 3~4월에 더 큰 폭의 성장을 실현할 것으로 전망
- NDRC, 산업용 로봇 응용 및 연구 관련 세미나 개최. 산업용 로봇 산업 발전 현황, 현재 직면하고 있는 주요 문제 등을 파악하고 중요 영역에서의 산업용 로봇 응용, 산업 고도화 질적 성장 관련 의견 및 건의를 청취
- 2023년 연초 중국 Tier2 도시의 부동산 부양 정책이 지속적으로 출범되고 있으나 해당 부양 정책들의 효과가 아직은 미미하고 다수 지역의 부동산 구매 수요는 여전히 부진. 중국지수연구원의 최신 통계에 따르면 올해 1월 중국 도시 주택 거래량이 MoM, YoY 모두 하락세를 유지하고 있으며 MoM기준 Tier2 도시의 거래량이 31% 감소하는 등 가장 뚜렷한 하락 폭 기록
- 중국증권보, 저장성 우시시(无锡市)의 무주택자 주택담보대출 금리가 3.8%까지 인하되었다는 루머 확산. 이에 ICBC 우시 지점 부동산 대출 사업부 매니저는 사실이라고 인정하며 8일부터 시행되었다고 발언. 다만, 1주택자 주택담보대출 금리는 직전 수준에서 동결
- 산시성(山西省) 타이위안시(太原市), 무주택자와 1주택자 부동산 주택공적금 대출 LTV를 최대 80%, 60%로 인상. 주택공적금 대출 한도는 전부 모두 공무원(혹은 국유기업 임직원)일 경우 최대 64만 위안, 전부 중 한명이 공무원일 경우 40만 위안까지 적용 가능. 주택공적금 납부 기간이 3년 미만일 경우 최대 대출 한도는 24만 위안으로 한정
- 중국 국가의료보험국, 현재 시장에서 판매되고 있는 중국 국산 코로나 치료제가 모두 국가의료보험 적용 범위에 포함되었는데 이중 6종의 중의약 약품과 Azvudine이 국가의료보험 약품 리스트에 공식 편입되었고 VV116, Xiannuoxin(先诺欣) 등 약품은 임시 편입
- 허베이성 정부, (탄소 절감과 전력 효율 증가의 시너지 효과 발휘 관련 시행 방안)을 발표. 2025년까지 허베이성 누적 태양광 발전 설치량 6,000만KW, 풍력 설치량 4,600만 KW 달성 목표. 또한 2025년까지 석탄 소비량을 2020년 대비 10% 감축할 계획
- 장시성 정부, (경제 회복세 안정화 및 강화 관련 다수 조치) 발표. 유효 투자 확대, 전면적인 소비 회복 등 7가지 방면에서 28개 부양책 포함



STOCK 중국 주식 주요 뉴스

- Li Auto (2015.HK, NASDAQ:LI), 신규 SUV 모델 L7 런칭. L7 Ai, Pro, Max 등 3가지 버전을 런칭한 가운데 판매가격은 각각 31.98만, 33.93만, 37.98만 위안. 동시에 Li Auto는 L8 Air 모델도 출시, 판매 가격은 33.98만 위안. L7 Pro/Max와 L7/L8 Air는 각각 3월 1일 및 4월부터 교부될 예정. 한편, 동사는 Svolt 및 Sunwoda(300207.SZ)와 협력하여 Li Auto를 위한 독점 배터리 팩 생산 라인을 공동으로 건설할 예정
- Ailibaba(9988.HK, NYSE: BABA), 내부 기술 관계자에 따르면 Ailibaba는 ChatGPT와 유사한 챗봇을 개발 중. 현재는 내부 직원 사이에서 테스트를 진행하고 있고 AI 기술을 업무 메신저 Dingding에 결합할 가능성도 있다고 밝혔
- Youdao (NYSE:DAO), 일부 매체가 Netease (9999.HK, NASDAQ:NTES)의 계열사인 Youdao가 ChatGPT와 유사한 AI 기반 교육 서비스를 개발하고 있다고 보도
- Haitian Ruisheng (688787.SH), 최근 주가가 급등한 가운데 동사는 AI 트레이닝 모델에 필요한 데이터 수집 및 데이터 풀을 제공하는 서비스를 영위하고 있지 AI 컴퓨팅 사업을 직접 하지 않는다고 해명
- LVGEM Real Estate (0095.HK), 관계자에 따르면 동사는 광둥성 심천시 소재 LVGEM NEO Building를 담보로 10억 위안 규모의 자금 조달에 성공. 해당 자금은 NEO Building의 6억 위안미 상환 채권 및 3월 만기 예정인 4.7억 달러의 달러 채권 상환에 사용될 예정
- Tencent (0700.HK), 올해 Tencent는 Valorant(无畏契约)라는 신규 게임을 런칭하는 동시에 관련 E-sports 경기를 주최할 예정이라고 보도. 관계자는 Tencent의 E-sports 사업부가 선수들과 컨택중이고 해당 경기는 이르면 올 여름에 진행될 가능성은 있으나 아직 구체적으로 정해진 바는 없다고 밝혔
- 중국 대표 부동산 디벨로퍼 Wanda 그룹의 산하 부동산 관리 자회사인 Wanda Commercial Management(万达商管)이 올 3월에 은행간채권시장(CIBM)에서 20억 위안 규모의 채권을 발행할 예정이라고 밝혔. 한편, Wanda 그룹은 오는 3월에 3.5억 달러 규모의 달러 채권을 중도 상환할 예정
- New Hope (000876.SZ), 1월 생돈 판매량이 129.11만 마리(MoM -17.60%, YoY -0.12%), 생돈 판매액이 20.51억 위안(MoM -28.69%, YoY 25.21%), 평균 판매 가격이 kg당 14.89위안(MoM -20.63%, YoY 14.01%)

(출처: 초상증권, 키움증권 리서치센터 / 기준일: 2월 8일)





China Market Summary Table

분류	이름	지수	1D(%)	1W(%)	2W(%)	1M(%)	3M(%)	1Y(%)	YTD(%)	
China Index	본토	상해종합	3,232.1	-0.5	-1.6	-1.0	+1.8	+6.5	-6.4	+4.6
		선전종합	2,141.3	-0.5	-1.5	+0.7	+4.2	+7.5	-6.1	+8.4
		CSI 300	4,076.1	-0.4	-2.9	-2.5	+1.6	+10.6	-11.6	+5.3
	역외	홍콩항생	21,283.5	-0.1	-3.6	-3.5	-0.5	+32.4	-12.5	+7.6
		홍콩항생종합	3,208.5	-0.1	-3.6	-3.3	-0.3	+32.9	-13.3	+7.9
		홍콩항생중국기업	7,189.3	-0.6	-4.9	-3.9	-1.3	+32.7	-15.6	+7.2
	기술주	홍콩항생테크	4,431.6	-1.9	-5.6	-3.0	-3.0	+39.7	-18.5	+7.3
		과창판50	1,010.7	-0.9	-1.5	-1.8	+2.2	-1.2	-16.1	+5.3
		차이넥스트	2,525.9	-0.5	-3.4	-2.3	+3.5	+7.2	-11.3	+7.6
China A Sector Index	중국 A주 업종별 지수	농림축산	3,401.5	-1.1	-1.5	+1.0	+2.8	+4.7	-6.2	+3.2
		화학	4,406.1	-0.0	-0.6	+30.9	+33.2	+6.0	-4.5	+8.8
		철강	2,435.9	-0.7	-2.3	-27.6	-26.4	+4.0	-17.9	+6.6
		비철금속	5,232.2	-0.4	-3.3	+1.2	+7.1	+4.4	-1.3	+14.2
		전자	3,842.4	-1.0	-1.1	+1.0	+6.9	+6.4	-18.0	+10.2
		가전	6,876.3	-0.5	-2.8	-2.8	+1.5	+13.5	-13.1	+6.0
		음식료	23,568.3	-0.7	-2.8	-3.1	-2.0	+19.7	-0.9	+2.7
		섬유의류	1,648.4	-0.2	-0.8	+1.3	+2.4	+8.8	-7.4	+4.7
		경공업	2,471.8	-0.0	+0.1	+2.1	+2.1	+12.1	-7.9	+6.3
		헬스케어	9,531.4	+0.2	-1.4	-2.5	+1.9	+4.4	-1.8	+5.1
		유틸리티	2,265.0	-0.3	+0.4	+0.8	+1.1	+2.7	-6.1	+3.0
		교통운수	2,414.5	+0.1	-0.3	-0.2	+1.8	+3.9	-3.2	+2.1
		부동산	3,052.6	+0.0	-1.4	-1.0	-0.9	+10.2	-10.6	+1.9
		유통소매	2,803.4	-1.0	-1.9	-3.6	-2.7	+3.9	-5.5	-2.2
		여행/레저	10,631.0	-0.8	-2.0	-1.2	-1.7	+6.3	+1.1	-1.5
		건자재	6,400.4	-0.9	-2.7	-2.2	+0.9	+13.2	-19.1	+6.1
		건축	2,116.8	-1.2	-0.9	+1.1	+3.1	+6.8	-10.0	+6.2
		전기장비	10,201.4	+0.0	-3.4	-0.3	+3.4	+0.9	-6.4	+9.1
		군수	1,554.7	-1.3	-2.1	+1.8	+5.0	-1.2	-4.5	+5.2
		컴퓨터	4,543.3	-1.1	+1.3	+4.3	+11.4	+13.9	-4.7	+17.3
		미디어	589.0	-2.0	+2.1	+4.0	+5.5	+14.8	-6.8	+9.1
		통신	2,025.5	-1.6	-0.8	+1.0	+4.8	+7.1	-0.0	+10.2
		은행	3,169.3	-0.2	-2.4	-3.5	-2.0	+12.3	-16.1	+0.4
		증권/보험	1,559.0	-0.8	-5.0	-4.5	+1.2	+14.2	-14.1	+5.8
		자동차	5,971.2	-0.6	-2.1	+5.0	+6.9	+4.6	-0.3	+11.8
		기계장비	1,548.0	-0.6	-0.2	+3.3	+6.8	+5.5	-3.1	+10.7
		석탄	2,782.7	-0.8	-1.1	-1.9	+3.3	-5.3	+9.8	+4.1
		정유	2,246.7	-0.4	-1.4	+0.7	+4.6	+5.1	-8.6	+7.5
환경	1,922.8	-0.4	+1.3	+4.1	+5.9	+3.3	-10.4	+8.7		
마음	7,122.0	-0.5	-2.2	-2.1	-2.1	+6.9	+5.3	-0.4		

Bloomberg, 키움증권 리서치센터

2023년 2월 8일

마감기준





China Market Summary Table

분류	이름	지수	1D(%)	1W(%)	2W(%)	1M(%)	3M(%)	1Y(%)	YTD(%)
Shanghai Sector Index	Financial	4,312.0	-0.1	-3.3	-4.1	-1.6	+13.9	-14.2	+1.6
	Industrial	2,544.9	-0.4	-2.8	-2.1	+1.1	-0.1	-9.8	+3.6
	Consumer Goods	15,430.3	-0.5	-2.2	-2.5	-2.2	+12.3	-4.6	+0.3
	Energy	1,760.7	-0.6	-1.0	-1.9	+3.6	-2.4	+14.5	+4.9
	Basic Materials	2,499.3	-0.8	-3.1	+0.2	+4.0	+9.9	-10.5	+8.8
	Consumer Services	3,140.3	-0.3	-1.5	-0.4	+1.9	+7.6	-10.3	+5.4
	Utilities	2,219.6	-0.3	+0.8	+0.6	+0.9	+4.2	-6.5	+1.9
	Health Care	7,531.2	+0.0	-2.1	-4.4	+1.4	+3.7	-3.3	+4.9
	Telecommunication	3,089.2	-1.8	-2.7	-1.7	+1.6	+10.8	+3.1	+7.2
	Technology	3,289.4	-0.5	-0.3	-0.9	+7.0	+7.4	-19.6	+10.3
Shenzen Sector Index	Manufacturing	2,745.3	-0.4	-1.7	+0.8	+4.6	+6.4	-6.0	+9.0
	IT	1,654.1	-1.6	+1.9	+6.2	+11.3	+12.6	-3.3	+18.0
	Financials	1,247.3	-1.1	-4.6	-4.7	+1.3	+16.9	-14.0	+6.8
	Real Estates	1,906.0	+0.0	-1.9	-1.7	-2.0	+12.6	-9.9	+1.1
	Agricultures	1,505.4	-1.4	-1.9	+1.1	+2.6	+4.7	-5.4	+2.4
	Wholesale & Retail	1,370.9	-0.6	-0.4	+2.1	+3.4	+6.2	-0.0	+4.5
	Transportation	1,236.1	+0.0	-0.5	-1.2	-0.0	+12.3	-8.5	+0.8
	Utilities	884.2	-0.6	-0.7	+0.9	+0.4	-0.1	-6.1	+2.3
	Business Service	1,059.0	-1.4	-0.7	+0.7	+1.6	+12.7	-9.7	+4.2
	Media	818.3	-2.6	+0.3	+0.1	+1.6	+11.9	-7.9	+3.1
	Construction	1,172.9	-1.1	-1.0	+2.6	+4.5	+6.2	+1.6	+9.3
	Mining	2,839.9	-0.7	-1.8	+1.4	+7.4	-2.3	+13.9	+12.0
	R&D	1,828.7	+0.0	-0.7	-2.3	+3.9	+9.1	-5.8	+9.1
	Environmental Products	627.1	-0.8	+1.0	+3.5	+4.4	+1.4	-14.9	+5.6
SHIBOR 금리	SHIBOR O/N	2.241	+25.8	+12.7	+22.2	+315.8	+23.9	+6.1	+14.5
	SHIBOR 1W	2.194	+5.2	+7.3	+10.4	+26.9	+13.2	+5.1	-1.3
	SHIBOR 1M	2.191	+0.3	-0.6	-4.5	+2.6	+28.9	-8.7	-6.6
	SHIBOR 3M	2.365	+0.2	+0.1	-0.5	+1.5	+28.7	-3.4	-2.4
	SHIBOR 6M	2.476	+0.1	+0.3	+0.2	+2.9	+29.2	-0.8	-1.3
	SHIBOR 9M	2.573	+0.2	+1.5	+1.5	+4.8	+27.4	-0.5	+0.3
	SHIBOR 1Y	2.613	+0.3	+1.2	+1.2	+3.8	+25.9	-1.6	-0.2
국고채 금리	국고채 1년물	2.160	+0.5	+0.1	+3.4	+3.0	+17.5	+13.0	-3.3
	국고채 2년물	2.310	+0.4	+0.0	+0.9	+1.8	+12.1	+10.0	+1.3
	국고채 3년물	2.691	+0.3	-0.6	-1.0	+1.6	+7.5	+12.1	+2.5
	국고채 7년물	2.897	+0.0	-0.5	-1.1	+1.9	+7.5	+6.4	+2.0
	국고채 10년물	2.241	+25.8	+12.7	+22.2	+315.8	+23.9	+6.1	+14.5
Repo 금리	Repo 익일물	2.371	+4.0	+12.9	+40.0	+257.5	+30.7	+17.7	+16.9
	Repo 7일물	2.245	+4.9	+10.2	+13.1	+31.8	+19.0	+8.7	-5.0
FX Market	달러 인덱스	103.409	-0.0	+2.2	+1.7	+0.4	-4.4	+8.1	-0.1
	달러-위안 역내환율	6.7921	+0.1	+0.7	-0.0	+0.3	-5.5	+6.7	-1.5
	달러-위안 역외환율	6.7964	+0.2	+1.1	+0.4	+0.2	-5.0	+6.8	-1.8
	달러-위안 고시환율	6.7752	-0.3	+0.4	+0.1	-0.8	-6.4	+6.6	-2.7
	원-위안 환율	185.537	+0.2	+1.5	+2.2	+1.0	-3.2	-1.4	+1.6

Bloomberg, 키움증권 리서치센터

2023년 2월 8일 마감기준



[Compliance Notice]

- 당사는 동 자료를 기관투자자 또는 제3자에게 사전 제공한 사실이 없습니다.
- 동 자료에 게시된 내용들은 본인의 의견을 정확하게 반영하고 있으며, 외부의 부당한 압력이나 간섭없이 작성되었음을 확인합니다.

[고지사항]

- 본 조사분석자료는 당사의 리서치센터가 신뢰할 수 있는 자료 및 정보로부터 얻은 것이나, 당사가 그 정확성이나 완전성을 보장할 수 없고, 통지 없이 의견이 변경될 수 있습니다.
- 본 조사분석자료는 유가증권 투자를 위한 정보제공을 목적으로 당사 고객에게 배포되는 참고자료로서, 유가증권의 종류, 종목, 매매의 구분과 방법 등에 관한 의사결정은 전적으로 투자자 자신의 판단과 책임하에 이루어져야 하며, 당사는 본 자료의 내용에 의거하여 행해진 일체의 투자행위 결과에 대하여 어떠한 책임도 지지 않으며 법적 분쟁에서 증거로 사용 될 수 없습니다.
- 본 조사 분석자료를 무단으로 인용, 복제, 전시, 배포, 전송, 편집, 번역, 출판하는 등의 방법으로 저작권을 침해하는 경우에는 관련법에 의하여 민·형사상 책임을 지게 됩니다.

