

Hong Rok-ki's China Times

“HONG CHA TIMES”

홍차타임즈

2022년 10월 25일

China Market Daily

■ Info. Guide

P1 Market Comment

P2 주식시장 동향

P3 일간 상승률 상위 종목

P3 경제/주식 뉴스

P4 Market
Summary Table

키움증권 글로벌 리서치
China Equity/Strategist
홍록기 02-3787-4733
RA
조민주 02-3787-5292

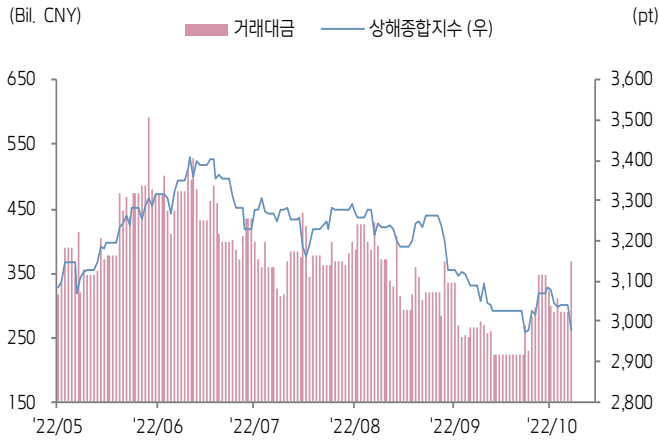
- 10/24일 기준, 상해종합: 2,977.6(-2.0%), 심천종합: 1,932.3(-1.8%), ChiNext: 2,336.8(-2.4%)
- 고시 기준환율: 달러 대비 7.1230위안 (0.1% 절하), 역내/외 위안화 환율: 7.2630/7.3264
- 전일 중국증시는 3Q GDP 예상치 상회에도 시진핑 3기 불확실성 확대되면서 큰 폭으로 하락
- 전일 북항자금 순유출 규모는 179억 1,200만 위안으로 일일 순매도액 기준 최대치 기록
- 공산당 최고지도부가 시주석의 측근들로 구성되면서, 시장에서는 권력 독점에 대한 우려가 확산
- 항생지수는 2008년 글로벌 금융위기 이후 14년 만에 최저치 기록
- 전일 인민은행은 7일물 역Repo를 통해 100억 위안을 공급
- 같은 날 역Repo 만기도래 20억 위안으로, 순공급된 유동성은 80억 위안
- 전일 주요경제지표 발표
 - 9월 수출/입 YoY: 5.7%/0.3% (예상치: 4.0%/0.0%, 이전치: 7.1%/0.3%)
 - 9월 무역수지: 847억 4,000만 달러 (예상치: 803억 달러, 이전치: 793억 5,000만 달러)
 - 3Q GDP YoY/QoQ: 3.9%/3.9% (예상치: 3.3%/2.8%, 이전치: 0.4%/-2.7%)
 - 9월 광공업생산 YoY/YTD YoY: 6.3%/3.9% (예상치: 4.8%/3.7%, 이전치: 4.2%/3.6%)
 - 9월 소매판매 YoY/YTD YoY: 2.5%/0.7% (예상치: 3.0%/0.9%, 이전치: 5.4%/0.5%)
 - 9월 고정자산투자 YTD YoY: 5.9% (예상치: 6.0%, 이전치: 5.8%)
 - 9월 실업률: 5.5% (예상치: 5.2%, 이전치: 5.3%)



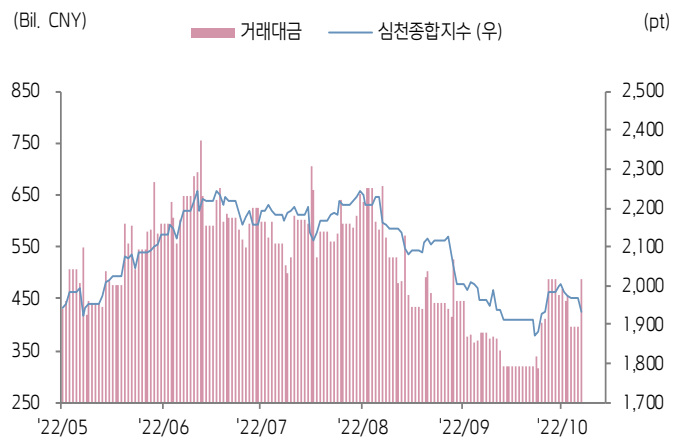


주식 시장 동향 (기준일: 10월 24일)

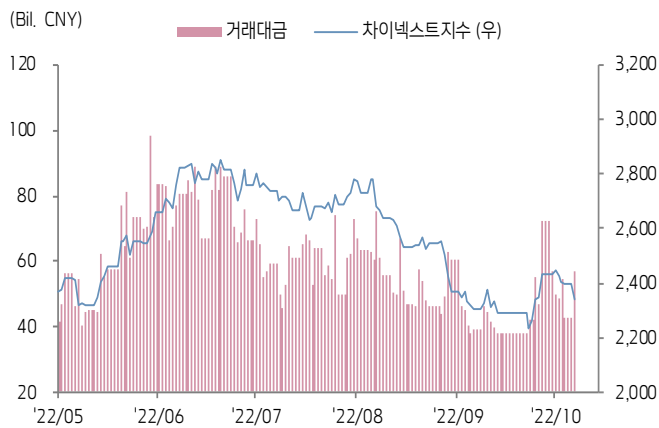
상해종합지수(上证指数)



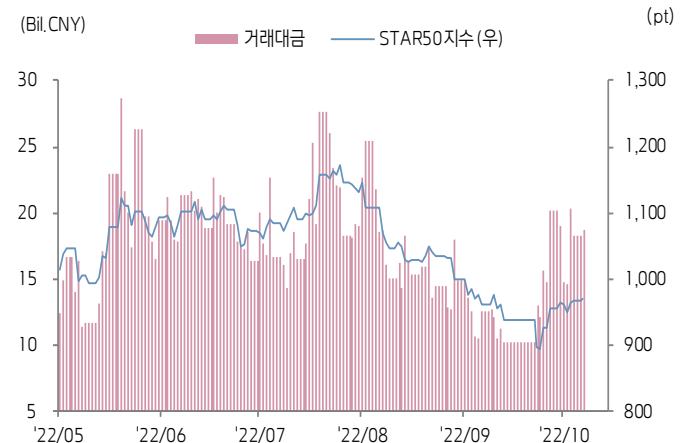
심천종합지수(深证综指)



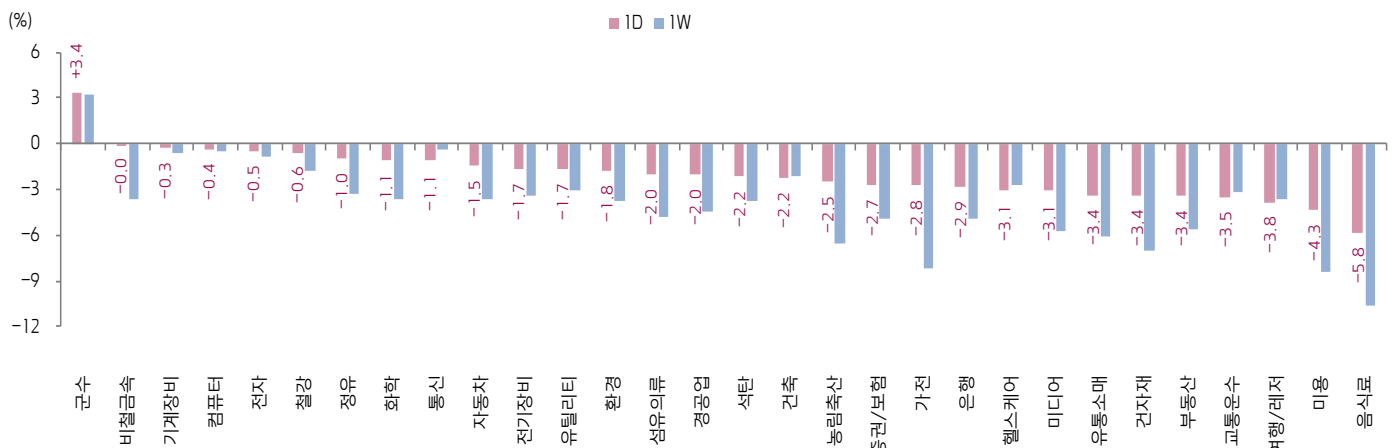
Chinext 지수



STAR 50 지수



본토 A주 업종별 수익률 1D/1W



(출처: Wind, Bloomberg, 키움증권)





환율 금리 동향 (기준일: 10월 24일)

위안화 고시 환율



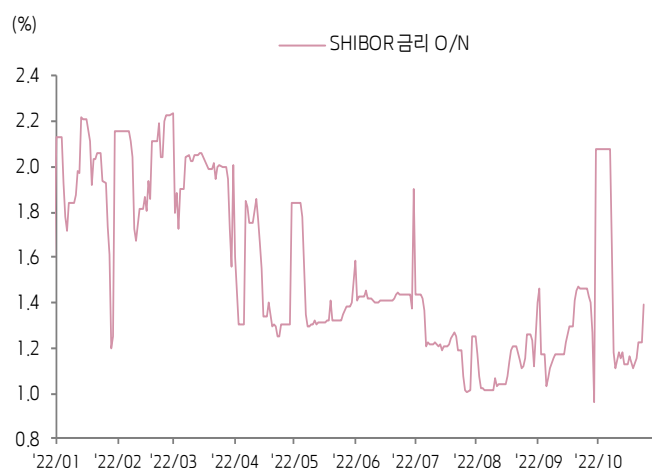
역내/외 위안화 환율



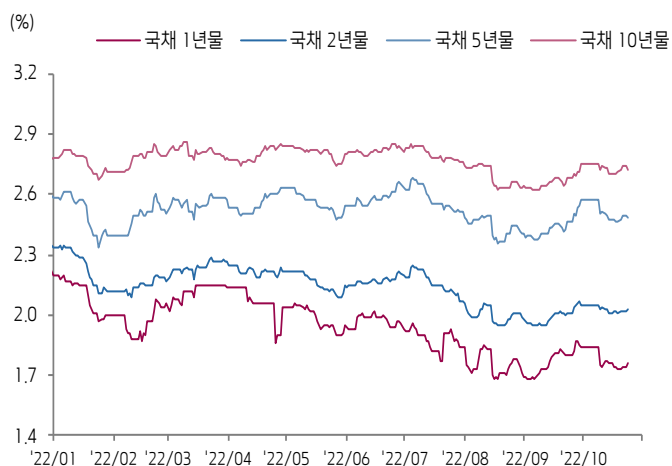
원/위안 환율



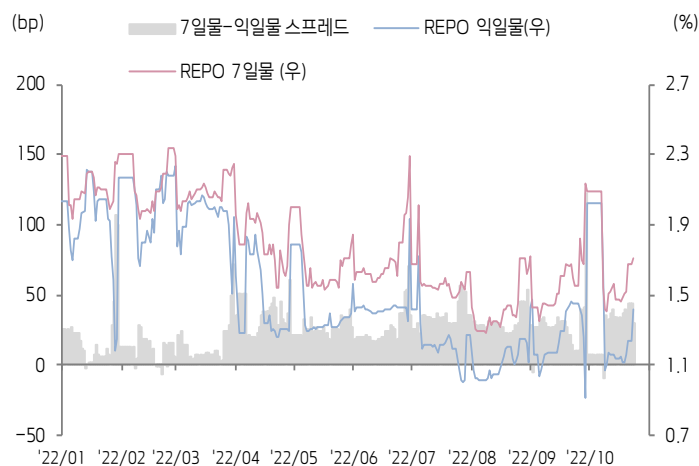
Shibor O/N 금리



중국 국고채 금리



Repo 금리



(출처: Bloomberg, 키움증권)





일간 상승률 상위 종목 Top5

후강통					선강통				
종목코드	종목명	업종	시가총액	등락률(%)	종목코드	종목명	업종	시가총액	등락률(%)
600765	아빅 중기계	산업재	51,177	10.00	002448	ZYNP	자유소비재	3,969	10.03
601808	CNOOC 유전복무	에너지	63,642	8.67	002265	원난 시이 산업	자유소비재	4,368	10.03
603306	HMT Xiamen New Technical Mater	자유소비재	11,532	7.84	000059	북방 화진 화공	소재	12,300	10.01
600416	상탄 전기 제조	산업재	25,617	7.57	002518	선전 케이스타 과학기술	산업재	33,823	9.98
600818	중루	자유소비재	8,008	6.87	000733	중국 전화 집단 과기	정보기술	67,958	7.33

(단위: 백만 위안 / 기준일: 10월 24일 / Bloomberg, 키움증권 리서치센터)



ECONOMY 중국 경제 주요 뉴스

- 10/24일 중국 본토 증시에서 North-bound를 통해 총 179.12억 위안의 해외자금 순 유출. 2014년 11월 Stock-Connect 개통 이래 최대 순 매도 경신. 이중 Kweichow Moutai (600519.SH) 순 매도액이 43.67억 위안으로 역대 최고치 경신. East Money(300059.SZ), CATL(300750.SZ), Ping An Insurance(601318.SH), Wuliangye(000858.SZ), Longi(601012.SH) 각각 9.74억, 7.32억, 5.9억, 4.69억 위안 순 매도
- 국가 에너지국, 1~9월 중국 발전설비 설치량이 누적 24.8억 KW(YoY +8.1%). 이중 ▲풍력 3.5KW(YoY +16.9%), ▲태양광 3.6억 KW(YoY +28.8%). 한편, 동기간 태양광 발전설비 투자 집행 규모가 1,328억 위안으로 YoY 352.6% 증가
- 통계국, 중국 70개 주요 도시 중 9월 신규 및 기존주택 가격이 하락한 도시 수가 각각 54개(전월 50개), 61개(전월 56개)로 전월 대비 증가. Tier1 도시 신규주택 가격이 YoY 하락했고 기존주택 가격은 YoY 상승. Tier 2~3 도시는 주택 가격 낙폭이 전월 대비 확대
- CPCA, 10월 중국 승용차 리테일 판매량(추정치)이 191만 대(YoY +11.4%, MoM -0.7%). 이중 신에너지 승용차 판매량(추정치)이 55만 대(YoY +73.5%, MoM -10%), 침투율은 28.8%
- 중국증권보, 10월 24일 20시 기준 Alibaba(9988.HK) 산하 전자상거래 플랫폼인 Tmall이 2022년 "11.11(광군제) 쇼핑 페스티벌" 예약 판매 개시. 앞서 JD.com(9618.HK), VIPSHOP(NYSE: VIPS), Pinduoduo (NASDAQ: PDD) 등 전자상거래 플랫폼도 예약 판매 시작. 올해 모든 플랫폼이 판촉 규모를 확대하고 제품 질리티, 배송 및 AS 등 분야에 더욱 집중할 예정
- 교통운송부 등 4개 부처, 국가 종합 교통 네트워크 건설 가속화 전략 공동 추진. 2025년까지 26만 km 의 교통 네트워크를 구축하는 목표 제시. 2030년까지 28만 km까지 확대할 계획
- 재정부 등 3개 부처, 정부 구매 지원 대상 녹색(친환경) 건자재 정책 시행 범위를 48개 시(市)까지 확대. 또한 2025년 까지 정부 구매 공정 프로젝트 정책의 시행 범위를 모든 지역으로 확대하는 목표 제시
- 교통운송부 등 2개 부처, <교통운송 스마트 물류 표준 체계 건설 가이드> 공동 발표. 2025년까지 인프라, 운송 설비, 시스템 플랫폼, 전자 증명 서류, 데이터 공유, 운행 서비스 관리 등 영역에서 30가지 중요 기준 제정



STOCK 중국 주식 주요 뉴스

- China Southern Airlines (600029.SH), 10월 24일에 12월 1일부터 광저우-뉴욕 노선 운영 재개, 주 1회 운영. 동사는 최근 다수 국제선을 재개한 가운데 10월 20일 기준 우한-이스탄불, 홍콩/우루무치-아스타나(카자흐스탄), 비슈케크(키르기스스탄), 두산베(타지키스탄), 타슈켄트(우즈베키스탄), 심천-모스크바/두바이, 광저우-두바이/런던/프랑크푸르트, 선양-서울/홍콩 등 13개 노선 재개
- Ping An Bank (000001.SZ), 1~3Q22 순이익이 366.59억 위안(YoY +25.8%). 3Q22 순이익이 145.71억 위안(YoY +26.1%)
- Muyuan Foods (002714.SZ), 3Q22 매출액이 365.06억 위안(YoY +147.6%), 순이익이 81.96억 위안(YoY +1097.41%). 1~3Q22 순이익이 15.12억 위안(YoY -82.63%)
- Gcl System Integration (002506.SZ), 80억 위안을 투자해 TOPCon 태양광 배터리 생산 시설을 건설할 계획
- Walvax Biotechnology Co.,Ltd.(300142.SZ), 1~3Q22 매출액이 37.06억 위안(YoY +74.06%), 순이익이 5.31억 위안(YoY +45.84%)
- Chengxin Lithium (002240.SZ), 3Q22 매출액이 30.05억 위안(YoY +288.37%), 순이익이 13.31억 위안(YoY +420.1%). 1~3Q22 순이익이 43.5억 위안(YoY +700.62%)
- Tencent (0700.HK), China Mobile (600941.SH)이 동사에 지분 투자를 할 것이라는 루머가 확산된 가운데 동사는 해당 루머가 사실이 아니라고 부인
- Han's Laser (002008.SZ), 3Q22 매출액이 36.25억 위안(YoY -18.43%), 순이익이 3.82억 위안(YoY -37.58%)
- LONGi (601012.SH), 올 1~9월 동사 주요 제품 출하량이 지속적으로 증가한 가운데 단결정실리콘 웨이퍼 출하량이 60GW를 돌파
- Wingtech Technology (600745.SH), 30억 위안을 들여 광동성 동관시에서 반도체 패키징 생산 시설 확장 프로젝트에 투자할 계획
- CTG Duty Free (601888.SH), 자회사인 Zhongmian Tangpan(中免棠畔)이 하이난성 뽀야시 하이탕구(海棠区) 토지 매입 낙찰에 성공. 총 매입 금액은 13.08억 위안
- China Railway Group (601390.SH), 1~3Q22 신규 계약 금액이 총 19830.8억 위안, YoY 35.2% 증가
- Zhejiang Supor (002032.SZ), 1~3Q22 매출액이 149.81억 위안(YoY +4.37%), 순이익이 13.09억 위안(YoY +5.47%)
- Topchoice Medical (600763.SH), 1~3Q22 순이익이 5.15억 위안 (YoY -16.92%), 3Q22 순이익이 2.2억 위안(YoY -18.47%). 임플란트 GPO로 인해 임플란트 제품 인지도는 상승했지만 실제 구매로 많이 이어지지 않아 매출액 감소

(출처: 초상증권, 키움증권 리서치센터 / 기준일: 10월 24일)





China Market Summary Table

분류		이름	지수	1D(%)	1W(%)	2W(%)	1M(%)	3M(%)	1Y(%)	YTD(%)
China Index	본토	상해종합	2,977.6	-2.0	-3.5	+0.1	-3.6	-9.1	-16.9	-18.2
		선전종합	1,932.3	-1.8	-3.3	+3.3	-1.6	-11.7	-19.9	-23.6
		CSI 300	3,633.4	-2.9	-5.5	-2.4	-5.8	-14.4	-26.7	-26.5
	역외	홍콩항생	15,180.7	-6.4	-8.6	-11.8	-15.3	-27.4	-41.9	-35.1
		홍콩항생종합	2,265.5	-6.4	-8.2	-10.9	-15.2	-27.7	-43.7	-37.5
		홍콩항생중국기업	5,114.5	-7.3	-9.2	-13.0	-16.4	-28.8	-45.3	-37.9
	기술주	홍콩항생테크	2,802.0	-9.7	-12.4	-17.6	-21.9	-39.0	-58.5	-50.6
		과창판50	969.5	+0.2	+0.7	+8.0	+0.9	-10.6	-29.1	-30.7
		차이넥스트	2,336.8	-2.4	-4.0	+4.5	+1.4	-13.9	-28.9	-29.7
China A Sector Index	중국 A주 업종별 지수	농림축산	3,315.5	-2.5	-6.5	-2.5	-1.2	-7.6	-3.8	-10.9
		화학	4,093.6	-1.1	-3.6	+20.4	+22.0	-11.1	-19.3	-18.2
		철강	2,255.3	-0.6	-1.8	-33.7	-32.8	-13.5	-25.9	-24.8
		비철금속	4,655.1	-0.0	-3.6	+1.2	-8.1	-15.4	-19.4	-19.1
		전자	3,539.7	-0.5	-0.8	+8.1	-0.9	-10.1	-28.8	-35.6
		가전	5,908.3	-2.8	-8.2	-7.5	-10.8	-17.7	-27.3	-28.0
		음식료	19,272.5	-5.8	-10.6	-11.4	-12.8	-20.9	-25.7	-28.7
		섬유의류	1,455.5	-2.0	-4.8	+0.1	-3.2	-10.3	-16.6	-21.1
		경공업	2,106.7	-2.0	-4.4	-1.0	-4.6	-10.5	-19.4	-27.6
		헬스케어	8,664.3	-3.1	-2.7	+7.8	+10.4	-7.6	-21.9	-23.9
		유틸리티	2,248.6	-1.7	-3.1	+1.6	-2.2	-6.0	-5.4	-14.5
		교통운수	2,278.2	-3.5	-3.2	+1.5	-2.3	-4.0	-1.3	-7.0
		부동산	2,804.9	-3.4	-5.6	-7.2	-9.5	-11.0	-16.7	-16.8
		유통소매	2,472.9	-3.4	-6.1	-2.2	-5.4	-12.3	-19.1	-19.8
		여행/레저	8,824.6	-3.8	-3.6	+2.7	-0.8	-10.2	-23.9	-20.1
		건자재	5,401.1	-3.4	-7.0	-4.1	-8.0	-21.2	-30.2	-33.9
		건축	1,937.5	-2.2	-2.1	+1.5	-3.6	-10.1	-5.1	-13.5
		전기장비	9,998.0	-1.7	-3.3	+5.1	-1.2	-15.1	-19.3	-20.3
		군수	1,612.7	+3.4	+3.2	+11.9	+1.2	+0.5	-6.6	-18.5
		컴퓨터	3,683.2	-0.4	-0.5	+11.5	+5.4	-5.9	-22.9	-29.1
		미디어	461.6	-3.1	-5.7	-0.3	-5.1	-16.4	-24.5	-36.8
		통신	1,900.7	-1.1	-0.4	+7.6	+2.3	-4.2	-1.7	-12.7
		은행	2,827.9	-2.9	-4.9	-5.4	-8.4	-11.0	-24.5	-19.8
		증권/보험	1,328.0	-2.7	-4.9	-1.1	-5.9	-10.9	-28.6	-29.1
		자동차	5,376.6	-1.5	-3.7	+2.9	-5.1	-18.3	-18.6	-19.6
		기계장비	1,425.3	-0.3	-0.6	+9.8	+3.4	-7.0	-14.1	-19.2
		석탄	2,970.5	-2.2	-3.8	-8.0	-8.7	+1.4	+16.8	+23.3
		정유	2,134.5	-1.0	-3.3	-3.6	-8.7	-4.1	-16.6	-12.1
		환경	1,757.1	-1.8	-3.7	+3.4	-0.9	-12.6	-13.8	-23.4
		미용	6,088.3	-4.3	-8.4	-4.8	-2.8	-18.2	-26.2	-20.6

Bloomberg, 키움증권 리서치센터

2022년 10월 24일

마감기준





China Market Summary Table

분류	이름	지수	1D(%)	1W(%)	2W(%)	1M(%)	3M(%)	1Y(%)	YTD(%)
Shanghai Sector Index	Financial	3,750.7	-3.1	-5.4	-5.1	-8.2	-10.6	-24.7	-21.5
	Industrial	2,485.7	-1.7	-3.2	+2.3	-2.3	-11.9	-16.1	-17.4
	Consumer Goods	13,216.9	-5.2	-9.9	-9.6	-10.7	-18.3	-26.2	-27.9
	Energy	1,840.1	-1.7	-2.8	-6.2	-7.4	+4.4	+15.5	+27.5
	Basic Materials	2,185.9	-1.0	-4.5	-0.9	-7.4	-13.3	-27.7	-25.2
	Consumer Services	2,768.2	-2.6	-7.1	-3.9	-6.9	-17.8	-29.4	-27.1
	Utilities	2,248.3	-1.8	-2.9	+2.2	-0.6	-0.9	-1.4	-12.6
	Health Care	6,827.8	-2.8	-2.7	+9.5	+11.6	-8.7	-27.1	-26.5
	Telecommunication	2,865.8	-1.0	-0.5	+4.6	+1.8	-2.5	+9.1	-11.0
	Technology	2,882.7	-0.1	+0.7	+9.1	+0.7	-11.2	-35.2	-39.2
Shenzhen Sector Index	Manufacturing	2,514.6	-1.4	-3.1	+4.1	-1.4	-11.9	-19.9	-23.5
	IT	1,340.9	-0.9	-1.3	+10.4	+3.8	-8.3	-21.4	-30.0
	Financials	1,052.1	-3.2	-5.4	-2.4	-7.2	-14.5	-29.2	-31.2
	Real Estates	1,722.5	-3.6	-5.7	-7.8	-10.3	-10.1	-16.7	-16.2
	Agricultures	1,507.1	-3.2	-7.3	-4.5	-1.7	-8.1	-1.6	-5.9
	Wholesale & Retail	1,231.2	-2.3	-1.9	+6.9	+1.4	-7.8	-11.7	-17.8
	Transportation	1,120.2	-3.0	-3.4	+5.1	+0.4	-6.6	-11.5	-18.9
	Utilities	858.6	-1.6	-3.3	+3.3	-2.7	-11.3	-11.3	-19.2
	Business Service	846.8	-3.8	-6.4	-0.8	-3.7	-15.1	-23.6	-33.1
	Media	627.8	-3.1	-5.3	-0.2	-8.0	-19.7	-21.9	-40.0
	Construction	1,051.0	-2.4	-3.0	+3.6	-4.5	-13.1	-3.2	-9.8
	Mining	2,673.7	-0.0	-2.3	-1.1	-7.0	-5.6	-1.4	+1.0
	R&D	1,528.3	-3.8	-6.3	+2.8	-2.0	-19.6	-37.5	-33.1
	Environmental Products	569.6	-1.6	-3.2	+2.4	-5.3	-16.0	-17.7	-25.5
SHIBOR 금리	SHIBOR O/N	1.394	+13.3	+19.5	+25.6	-4.8	+36.9	-16.6	-34.5
	SHIBOR 1W	1.726	+2.6	+10.8	+15.3	+7.3	+5.8	-16.1	-24.0
	SHIBOR 1M	1.628	+0.5	+0.9	-1.0	+0.2	-7.2	-31.3	-33.0
	SHIBOR 3M	1.710	+0.5	+1.5	+1.8	+6.1	-8.7	-29.7	-31.6
	SHIBOR 6M	1.845	+0.5	+1.9	+2.3	+3.6	-8.7	-26.5	-28.8
	SHIBOR 9M	1.956	+0.4	+1.6	+1.9	+2.9	-9.7	-26.5	-26.5
	SHIBOR 1Y	2.020	+0.3	+0.8	+0.8	+1.3	-10.1	-26.8	-26.2
국고채 금리	국고채 1년물	1.766	+1.3	+1.6	+0.7	-2.0	-5.5	-23.0	-19.5
	국고채 2년물	2.030	+0.5	+0.5	+0.0	+1.0	-3.8	-18.1	-13.2
	국고채 3년물	2.486	-0.4	+0.4	-0.7	+1.0	-1.0	-12.6	-3.8
	국고채 7년물	2.720	-0.7	+0.6	-0.2	+1.5	-1.8	-9.2	-2.1
	국고채 10년물	1.394	+13.3	+19.5	+25.6	-4.8	+36.9	-16.6	-34.5
Repo 금리	Repo 익일물	1.415	+14.3	+23.7	+28.0	-2.9	+39.2	-15.0	-30.4
	Repo 7일물	1.708	+2.1	+16.6	+21.4	+9.8	+8.3	-13.9	-25.5
FX Market	달러 인덱스	111.989	-0.0	-0.0	-1.0	-1.1	+4.5	+19.6	+17.1
	달러-위안 역내환율	7.2630	+0.4	+0.9	+1.5	+1.9	+7.4	+13.8	+14.3
	달러-위안 역외환율	7.3264	+1.3	+1.6	+2.4	+2.6	+8.3	+14.8	+15.2
	달러-위안 고시환율	7.1230	+0.1	+0.2	+0.3	+1.9	+5.6	+11.2	+11.7
	원-위안 환율	198.215	-0.5	-0.6	-0.6	+0.2	+2.5	+7.5	+6.0



[Compliance Notice]

- 당사는 동 자료를 기관투자자 또는 제3자에게 사전 제공한 사실이 없습니다.
- 동 자료에 게시된 내용들은 본인의 의견을 정확하게 반영하고 있으며, 외부의 부당한 압력이나 간섭없이 작성되었음을 확인합니다.

[고지사항]

- 본 조사분석자료는 당사의 리서치센터가 신뢰할 수 있는 자료 및 정보로부터 얻은 것이나, 당사가 그 정확성이나 완전성을 보장할 수 없고, 통지 없이 의견이 변경될 수 있습니다.
- 본 조사분석자료는 유가증권 투자를 위한 정보제공을 목적으로 당사 고객에게 배포되는 참고자료로서, 유가증권의 종류, 종목, 매매의 구분과 방법 등에 관한 의사결정은 전적으로 투자자 자신의 판단과 책임하에 이루어져야 하며, 당사는 본 자료의 내용에 의거하여 행해진 일체의 투자행위 결과에 대하여 어떠한 책임도 지지 않으며 법적 분쟁에서 증거로 사용 될 수 없습니다.
- 본 조사 분석자료를 무단으로 인용, 복제, 전시, 배포, 전송, 편집, 번역, 출판하는 등의 방법으로 저작권을 침해하는 경우에는 관련법에 의하여 민·형사상 책임을 지게 됩니다.

