

Hong Rok-ki's China Times

“HONG CHA TIMES”

홍차타임즈

2022년 09월 01일

China Market Daily

■ Info. Guide

P1 Market Comment

P2 주식시장 동향

P3 일간 상승률 상위 종목

P3 경제/주식 뉴스

P4 Market
Summary Table

키움증권 글로벌 리서치
China Equity/Strategist
홍록기 02-3787-4733
RA
조민주 02-3787-5292

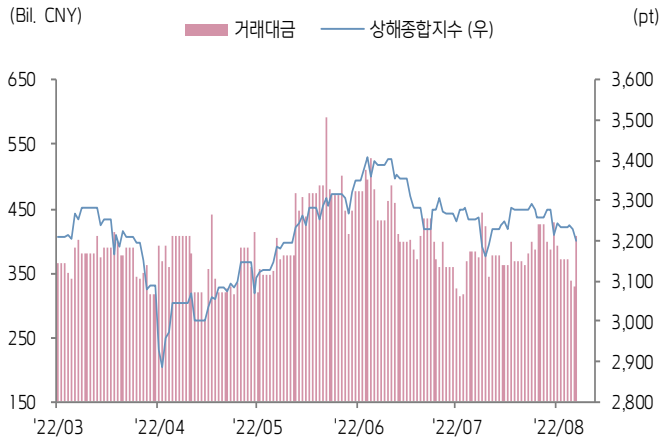
- 8/31일 기준, 상해종합: 3,202.1(-0.8%), 심천종합: 2,096.1(-1.9%), ChiNext: 2,570.4(-1.6%)
- 고시 기준환율: 달러 대비 6.8906위안 (0.2% 절하), 역내/외 위안화 환율: 6.8904/6.9069
- 전일 중국증시는 중국 제조업 경기 지표 부진으로 하락
- 8월 제조업 PMI, 전월치와 예상치 모두 상회했으나 여전히 경기확장선 하회하면서 두 달 연속 위축
- BYD, 워렌버핏의 Berkshire Hathaway가 H주 133만 주를 매각했다는 소식에 하락
- 다만 이는 2008년 이래 첫 지분 매각으로, 매각 후 보유 지분은 2.19억 주(발행주식수의 19.92%)
- PCAOB, 다음 달부터 알리바바를 포함한 뉴욕증시 상장 중국 기업들을 상대로 회계 조사를 시작
- 전일 인민은행은 7일물 역Repo를 통해 20억 위안을 공급
- 같은 날 7일물 역Repo 만기도래 20억 위안으로, 순공급된 유동성은 없음
- **전일 주요경제지표 발표**
- 8월 관영 PMI 종합: 51.7 (이전치: 52.5)
- 8월 관영 PMI 제조업/비제조업: 49.4/52.6 (예상치: 49.2/52.3, 이전치: 49.0/53.8)
- **금일 주요경제지표 발표 예정**
- 8월 차이신 PMI 제조업 (예상치: 50.0, 이전치: 50.4)



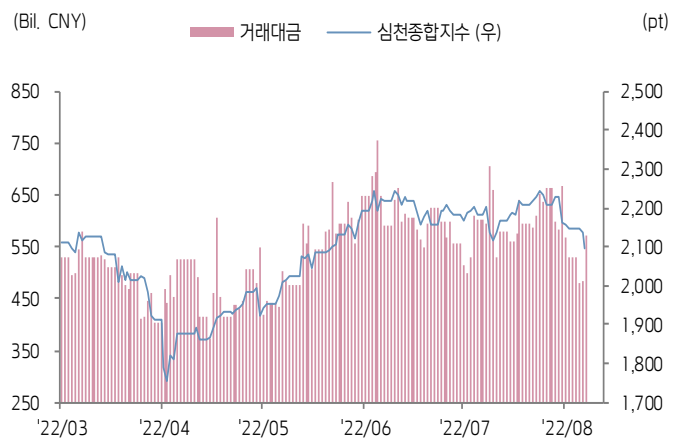


주식 시장 동향 (기준일: 8월 31일)

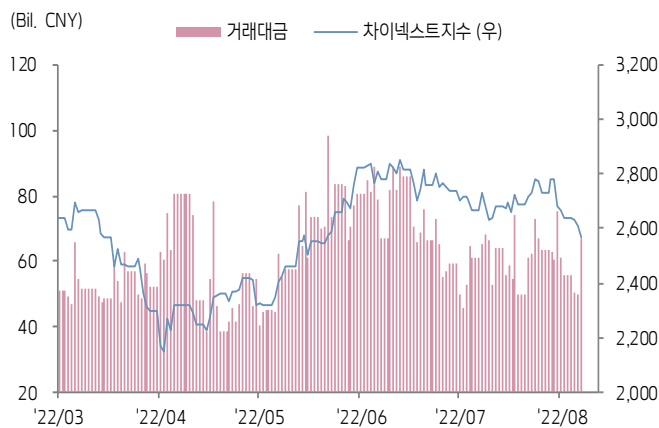
상해종합지수(上证指数)



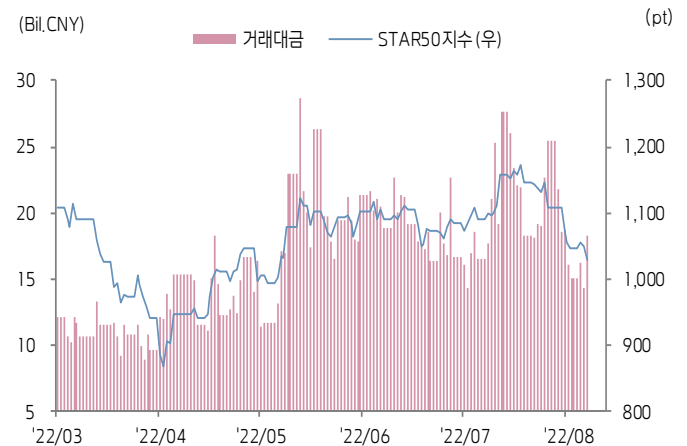
심천종합지수(深证综指)



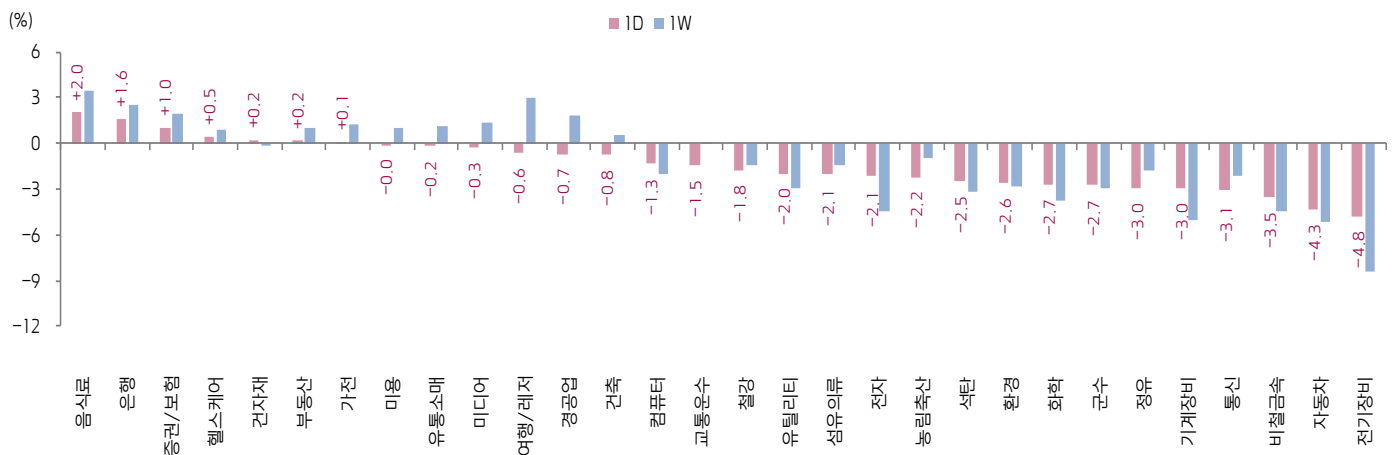
Chinext 지수



STAR 50 지수



본토 A주 업종별 수익률 1D/1W



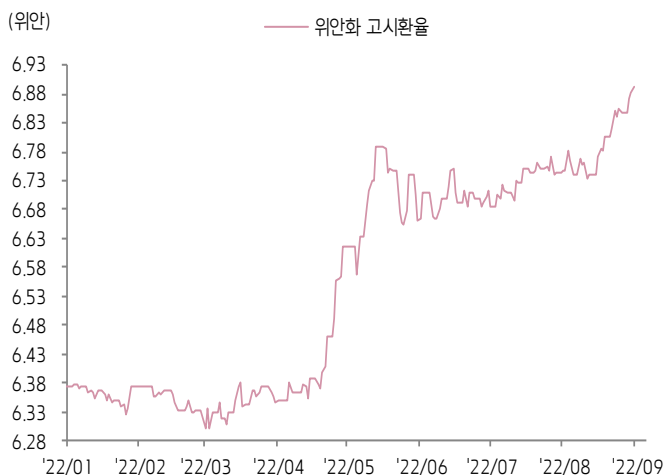
(출처: Wind, Bloomberg, 키움증권)





환율 금리 동향 (기준일: 8월 31일)

위안화 고시 환율



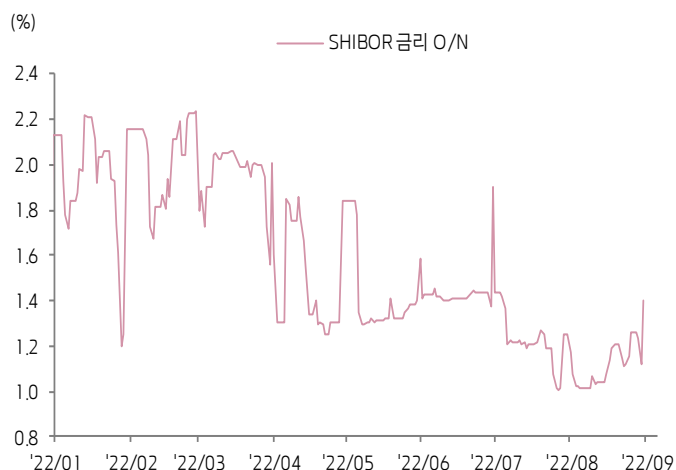
역내/외 위안화 환율



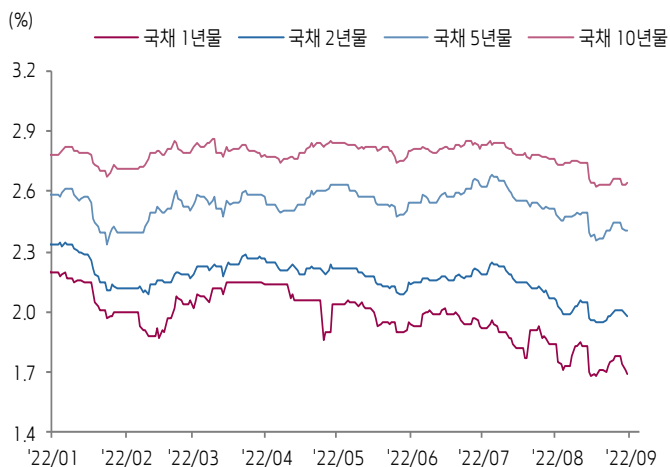
원/위안 환율



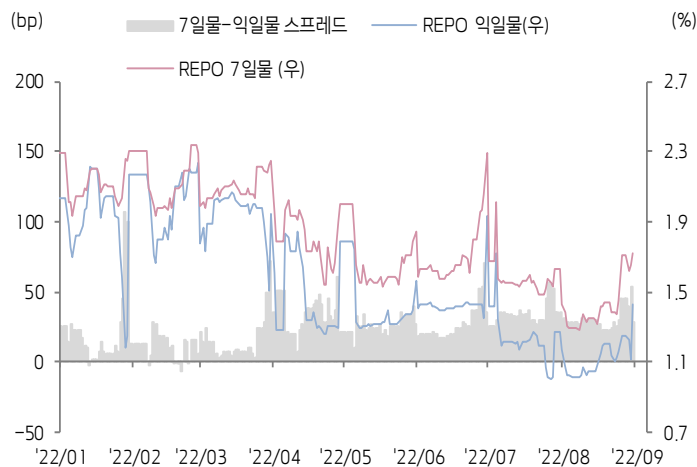
Shibor O/N 금리



중국 국고채 금리



Repo 금리



(출처: Bloomberg, 키움증권)





일간 상승률 상위 종목 Top5

후강통					선강통				
종목코드	종목명	업종	시가총액	등락률(%)	종목코드	종목명	업종	시가총액	등락률(%)
601881	중국 인허 증권	금융	77,751	9.76	002175	오리엔탈 타임즈 미디어	정보기술	5,580	10.08
603777	Shanghai Laiyifen	필수소비재	5,449	7.36	002343	저장 허신 산업 그룹	커뮤니케이션 서비스	3,016	10.05
603833	Oppein Home Group	자율소비재	79,494	7.00	000990	청즈	소재	13,771	10.01
603737	Skshu Paint	소재	35,084	5.96	002148	베이징 비위너 커뮤니케이션스	커뮤니케이션 서비스	4,526	9.95
601991	다양국제발전	유틸리티	48,482	5.25	000802	베이징 징시 문화여유	커뮤니케이션 서비스	3,780	9.77

(단위: 백만 위안 / 기준일: 8월 31일 / Bloomberg, 키움증권 리서치센터)



ECONOMY 중국 경제 주요 뉴스

- 국무원 상무회의, 경제 안정 성장 정책 효과 확대 및 유효 수요 확대를 촉진하는 정책 시행 강조: ▲9월 상순에 경제 안정 성장 관련 후속 정책의 세부 사항을 발표. 유효 수요를 확대하고 경제 회복 기반을 다질 것. ▲올 상반기 신규 착공 프로젝트를 정책성 금융 도구 지원 범위에 포함. 노후 주거단지 개조, 성(省)급 고속도로 등 프로젝트를 지원 영역에 포함할 것. ▲제조업 기업, 직업학교 등 설비 개조를 지원하는 정책 발표. ▲상업은행의 중요 프로젝트 건설, 설비 개조 관련 중장기 대출을 촉진. ▲실거주 및 주거환경 개선 주택 수요를 지원. 각 지방정부가 현지 상황에 맞는 주택담보대출 정책을 시행하는 것을 요구. 신용대출 정책 및 주택 시공·교부 보장 관련 대출을 유연하게 활용. ▲자동차 등 상품 소비 촉진
- 시진핑, 2022년 중국 국제서비스무역 거래대회에서 축하 서한을 통해 중국은 지속적으로 고도의 시장 개방 수준을 유지하고 서비스 영역의 시장 진입 조건을 완화할 것이라고 언급. Cross-border 서비스 무역 개방 수준을 강화하고 높은 수준의 서비스업 개방 제도 구축을 위해 노력할 것
- 광둥성, 소비 촉진 정책 발표. 노후 가전 제품 교체 활동을 추진하고 최대 70%의 구매 보조금 지급. 자동차 소비 환경을 지속적으로 개선하고 광저우, 선전 지역의 자동차 구매 자격 규정 개선 및 자동차 번호판 발행 수량 확대를 추진. 각 지역은 현지 상황에 맞춰 부동산 정책을 개선하고 실거주 및 주거환경개선 수요를 지원. 문화관광 소비를 촉진하고 야간 문화관광 경제 발전을 촉진할 것
- 국가통계국 등 3개 부처, 2021년 중국 연구개발비가 2.8조 위안(YoY +14.6%)을 기록하며 YoY 증가율이 전년 대비 4.4%p 상승. 중국 기초연구개발비 1,817억 위안(YoY +23.9%)
- 국가세무총국, 1~7월 중국 신에너지자동차 구매세 면제 금액이 406.8억 위안(YoY +108.5%). 이중 7월 구매세 면제 금액은 71.7억 위안(YoY +119.1%)
- CNNI, 올해 6월 기준 중국 인터넷 사용자 규모가 10.51억 명으로 올해 상반기 1,919만 명 증가. 인터넷 보급률 74.4%(YoY +1.4%p). 숏폼 비디오 사용자는 9.62억 명으로 올해 상반기 2,805만 명이 증가했고 전체 인터넷 사용자의 91.5% 기록



STOCK 중국 주식 주요 뉴스

- GoodWe (688390.SH), 전일 공시를 통해 태양광 인버터 수출 지표 조작 관련 루머를 부인. 당사는 엄격한 회계 규정에 따라 매출을 검사하고 있으며 수출 지표 데이터를 조작을 하지 않았다고 루머 부인
- Tencent (0700.HK), 동사 산하 게임회사 Sixjoy Hong Kong이 Sony Interactive와 공동으로 게임 제작사인 FromSoftware를 투자할 예정. 투자 진행 후 Sixjoy, Sony Interactiver가 FromSoftware의 지분을 각각 16.25%, 14.09% 보유할 것
- NetEase (9999.HK, NASDAQ:NTES), 프랑스 게임 제작사 및 퍼블리셔인 Quantic Dream 인수 계획 발표. 해당 인수 진행 후 Quantic Dream은 Netease 산하 첫 유럽 소재 게임회사가 될 것이며 독립적 운영권을 계속 유지할 것
- JD.com (9618.HK, NASDAQ:JD), 중국 민항국이 동사 산하 항공 운송 자회사인 JD Airline에 <항공운송 자격증> 발급. 이는 JD Airline이 정식으로 항공운송 사업에 진출하는 것을 의미. 동사는 중국 주요 도시에서 당일 배송 등 서비스 제공이 가능한 특송 항공의 비중을 95% 이상까지 확대할 것
- Muyuan Foods (002714.SZ), 2022년 동사 생산 출하량이 경영진이 제시한 가이드선 상단을 터치할 것으로 전망하나 올해 가이드선을 조정할 계획은 없다고 발언. 현재 동사 상품 생산 원가는 Kg당 15.5위안
- King's Luck Brewery (603369.SH), 동사 주주인 Shanghai Mingda Industry(上海铭大实业)가 2022년 9월 23일부터 2023년 3월 22일까지 동사 지분 2,509만 주를 매각할 계획. Shanghai Mingda Industry는 현재 동사 주식 4,384만 주를 보유(발행주식수의 3.49%)

(출처: 초상증권, 키움증권 리서치센터 / 기준일: 8월 31일)





China Market Summary Table

분류	이름	지수	1D(%)	1W(%)	2W(%)	1M(%)	3M(%)	1Y(%)	YTD(%)	
China Index	본토	상해종합	3,202.1	-0.8	-0.4	-2.7	-1.8	+0.2	-9.6	-12.0
		선전종합	2,096.1	-1.9	-3.0	-6.5	-4.8	+3.4	-13.7	-17.2
		CSI 300	4,078.8	+0.1	-0.1	-3.3	-2.6	-0.3	-15.1	-17.4
	역외	홍콩항생	19,954.4	+0.0	+3.6	+0.2	-1.0	-5.3	-22.9	-14.7
		홍콩항생종합	2,986.9	+0.1	+3.2	+0.1	-0.9	-6.3	-25.8	-17.6
		홍콩항생중국기업	6,865.1	+0.4	+4.6	+1.6	-0.2	-5.5	-25.2	-16.6
	기술주	홍콩항생테크	4,273.7	+1.1	+6.1	+0.8	-1.2	-2.8	-35.3	-24.6
		과창판50	1,029.7	-2.0	-3.7	-9.1	-6.4	-4.6	-28.6	-26.4
		차이넥스트	2,570.4	-1.6	-4.1	-7.5	-6.0	+4.6	-20.0	-22.6
China A Sector Index	중국 A주 업종별 지수	농림축산	3,670.6	-2.2	-1.0	+1.9	+1.2	+10.1	+19.1	-1.3
		화학	4,477.7	-2.7	-3.8	+24.3	+23.4	+3.1	-14.6	-10.6
		철강	2,440.8	-1.8	-1.5	-32.2	-32.7	-6.6	-36.2	-18.6
		비철금속	5,166.2	-3.5	-4.4	-7.1	-7.7	+2.5	-25.4	-10.2
		전자	3,954.8	-2.1	-4.5	-9.8	-3.4	+1.0	-22.8	-28.0
		가전	6,824.3	+0.1	+1.2	-2.2	-3.9	+5.2	-12.7	-16.8
		음식료	23,548.7	+2.0	+3.5	-0.3	+0.3	+4.4	+5.2	-12.9
		섬유의류	1,593.2	-2.1	-1.4	-3.3	-1.8	-0.7	-11.6	-13.6
		경공업	2,353.5	-0.7	+1.8	-0.4	+1.2	+2.9	-12.6	-19.1
		헬스케어	8,804.4	+0.5	+1.0	-3.1	-2.7	+1.4	-18.9	-22.7
		유틸리티	2,395.0	-2.0	-3.0	-3.1	+0.2	+4.8	+5.3	-8.9
		교통운수	2,337.8	-1.5	+0.1	-0.5	+0.8	-1.5	+1.5	-4.5
		부동산	3,053.7	+0.2	+1.0	-1.1	+0.3	-1.1	-5.3	-9.4
		유통소매	2,712.0	-0.2	+1.2	-0.1	-1.9	+1.8	-11.2	-12.1
		여행/레저	9,386.8	-0.6	+3.0	-0.2	-1.3	+1.7	-10.5	-15.0
		건자재	6,329.8	+0.2	-0.2	-6.5	-6.1	-9.5	-22.9	-22.5
		건축	2,073.7	-0.8	+0.6	-1.6	-1.6	-4.9	-3.3	-7.4
		전기장비	10,886.6	-4.8	-8.4	-12.2	-9.9	+7.2	-11.1	-13.2
		군수	1,543.4	-2.7	-3.0	-7.9	-4.8	+2.9	-18.5	-22.0
		컴퓨터	3,700.8	-1.3	-2.1	-6.7	-6.6	-0.2	-23.1	-28.8
		미디어	549.1	-0.3	+1.4	-0.5	+0.9	+1.3	-7.8	-24.8
		통신	1,957.4	-3.1	-2.1	-5.4	-1.2	+6.7	-0.1	-10.1
		은행	3,088.7	+1.6	+2.6	+0.4	+0.0	-6.6	-12.3	-12.4
		증권/보험	1,504.7	+1.0	+1.9	+0.1	+3.1	+2.2	-16.7	-19.7
		자동차	5,996.3	-4.3	-5.1	-9.9	-13.7	+1.1	-10.1	-10.4
		기계장비	1,457.5	-3.0	-5.1	-9.9	-8.4	+5.1	-17.8	-17.4
		석탄	3,142.2	-2.5	-3.2	+1.4	+5.9	+2.5	+19.6	+30.5
		정유	2,325.2	-3.0	-1.8	-1.1	+3.1	+0.5	-8.2	-4.3
		환경	1,896.8	-2.6	-2.8	-5.1	-6.5	+0.8	-13.1	-17.3
		미용	7,043.7	-0.0	+1.0	-2.3	-5.1	+4.3	-11.8	-8.1

Bloomberg, 키움증권 리서치센터

2022년 8월 31일

마감기준





China Market Summary Table

분류	이름	지수	1D(%)	1W(%)	2W(%)	1M(%)	3M(%)	1Y(%)	YTD(%)
Shanghai Sector Index	Financial	4,146.9	+1.7	+2.9	+1.2	+1.5	-3.1	-12.3	-13.3
	Industrial	2,649.1	-2.0	-1.5	-5.8	-5.2	-1.8	-14.9	-11.9
	Consumer Goods	15,684.8	+1.5	+4.0	+0.5	+0.0	+4.4	+0.6	-14.4
	Energy	1,914.9	-2.3	-2.0	+3.3	+7.8	+5.6	+24.0	+32.7
	Basic Materials	2,429.0	-1.4	-2.1	-4.4	-3.4	-4.0	-29.1	-16.9
	Consumer Services	3,178.5	-0.8	-0.1	-2.7	-6.8	+0.1	-15.2	-16.4
	Utilities	2,336.4	-1.0	-1.2	+0.1	+4.0	+3.9	+13.0	-9.2
	Health Care	6,952.1	+1.1	+0.9	-3.8	-3.6	-0.0	-22.5	-25.1
	Telecommunication	2,882.7	-3.2	-0.7	-2.8	-0.3	+3.1	+6.2	-10.5
	Technology	3,142.3	-0.7	-1.9	-7.8	-3.4	-6.6	-30.7	-33.7
Shenzhen Sector Index	Manufacturing	2,724.6	-2.4	-4.0	-8.0	-6.0	+4.5	-14.9	-17.1
	IT	1,396.5	-1.6	-2.3	-6.3	-5.4	+1.1	-18.2	-27.1
	Financials	1,217.8	+1.1	+1.1	-1.8	+2.2	+0.0	-12.1	-20.3
	Real Estates	1,861.2	+0.4	+2.4	+0.8	+1.8	-0.8	-5.0	-9.5
	Agricultures	1,677.4	-2.2	-1.6	+2.4	+0.9	+16.9	+32.0	+4.7
	Wholesale & Retail	1,292.1	-2.1	-0.7	-3.5	-3.0	+2.4	-9.0	-13.8
	Transportation	1,145.4	-1.1	-0.4	-2.4	-0.6	-2.2	-3.3	-17.0
	Utilities	929.4	-3.7	-5.7	-6.0	-3.9	+6.0	-1.8	-12.6
	Business Service	974.9	+0.1	+1.7	-1.5	+0.0	-6.0	-10.6	-23.0
	Media	760.6	-0.1	+1.0	-1.7	-0.7	-1.6	-9.5	-27.4
	Construction	1,149.3	-1.8	-1.1	-5.3	-3.0	-2.4	-0.4	-1.3
	Mining	2,799.0	-3.8	-3.7	-3.9	-2.3	+4.5	-10.9	+5.8
	R&D	1,801.0	+1.2	+2.8	-3.2	-2.6	+3.7	-24.9	-21.1
	Environmental Products	640.2	-2.5	-2.3	-4.9	-5.4	+3.2	-13.4	-16.2
SHIBOR 금리	SHIBOR O/N	1.401	+24.6	+24.9	+23.1	+19.0	-2.2	-36.2	-34.2
	SHIBOR 1W	1.780	+7.9	+23.2	+21.3	+14.1	+6.3	-23.3	-21.6
	SHIBOR 1M	1.501	+0.1	+0.7	+0.2	-12.8	-19.7	-35.6	-38.3
	SHIBOR 3M	1.600	+0.1	+0.4	+0.1	-12.3	-20.0	-32.1	-36.0
	SHIBOR 6M	1.750	+0.0	+0.7	+0.5	-11.7	-18.0	-29.2	-32.4
	SHIBOR 9M	1.874	+0.1	+0.9	+0.8	-11.1	-16.4	-29.3	-29.5
	SHIBOR 1Y	1.974	+0.1	+0.7	+0.5	-10.0	-15.0	-26.9	-27.9
국고채 금리	국고채 1년물	1.696	-1.0	-3.1	+0.2	-7.8	-12.3	-24.3	-22.7
	국고채 2년물	1.980	-0.5	+0.0	+1.0	-3.9	-7.9	-16.1	-15.4
	국고채 3년물	2.402	-0.1	-0.1	+0.8	-3.5	-5.8	-9.8	-7.0
	국고채 7년물	2.644	+0.3	+0.2	+0.1	-3.6	-5.8	-7.2	-4.9
	국고채 10년물	1.401	+24.6	+24.9	+23.1	+19.0	-2.2	-36.2	-34.2
Repo 금리	Repo 익일물	1.432	+28.3	+27.7	+25.3	+22.3	+0.6	-36.1	-29.5
	Repo 7일물	1.717	+3.5	+24.9	+21.4	+20.0	+5.5	-27.9	-25.1
FX Market	달러 인덱스	108.691	-0.1	+0.0	+2.0	+3.1	+6.7	+17.3	+13.6
	달러-위안 역내환율	6.8904	-0.3	+0.5	+1.6	+1.8	+3.5	+6.7	+8.4
	달러-위안 역외환율	6.9069	-0.2	+0.4	+1.7	+1.8	+3.8	+7.0	+8.7
	달러-위안 고시환율	6.8906	+0.2	+0.8	+1.5	+2.1	+2.7	+6.5	+8.1
	원-위안 환율	194.271	-0.3	-0.7	+0.5	+0.8	+3.3	+8.3	+3.9

Bloomberg, 키움증권 리서치센터

2022년 8월 31일 마감기준



[Compliance Notice]

- 당사는 동 자료를 기관투자자 또는 제3자에게 사전 제공한 사실이 없습니다.
- 동 자료에 게시된 내용들은 본인의 의견을 정확하게 반영하고 있으며, 외부의 부당한 압력이나 간섭없이 작성되었음을 확인합니다.

[고지사항]

- 본 조사분석자료는 당사의 리서치센터가 신뢰할 수 있는 자료 및 정보로부터 얻은 것이나, 당사가 그 정확성이나 완전성을 보장할 수 없고, 통지 없이 의견이 변경될 수 있습니다.
- 본 조사분석자료는 유가증권 투자를 위한 정보제공을 목적으로 당사 고객에게 배포되는 참고자료로서, 유가증권의 종류, 종목, 매매의 구분과 방법 등에 관한 의사결정은 전적으로 투자자 자신의 판단과 책임하에 이루어져야 하며, 당사는 본 자료의 내용에 의거하여 행해진 일체의 투자행위 결과에 대하여 어떠한 책임도 지지 않으며 법적 분쟁에서 증거로 사용 될 수 없습니다.
- 본 조사 분석자료를 무단으로 인용, 복제, 전시, 배포, 전송, 편집, 번역, 출판하는 등의 방법으로 저작권을 침해하는 경우에는 관련법에 의하여 민·형사상 책임을 지게 됩니다.

