

# Hong Rok-ki's China Times

## “HONG CHA TIMES”

홍차타임즈

2022년 06월 23일

## China Market Daily

### ■ Info. Guide

P1 Market Comment

P2 주식시장 동향

P3 일간 상승률 상위 종목

P3 경제/주식 뉴스

P4 Market  
Summary Table

키움증권 글로벌 리서치  
China Equity/Strategist  
홍록기 02-3787-4733  
RA  
조민주 02-3787-5292

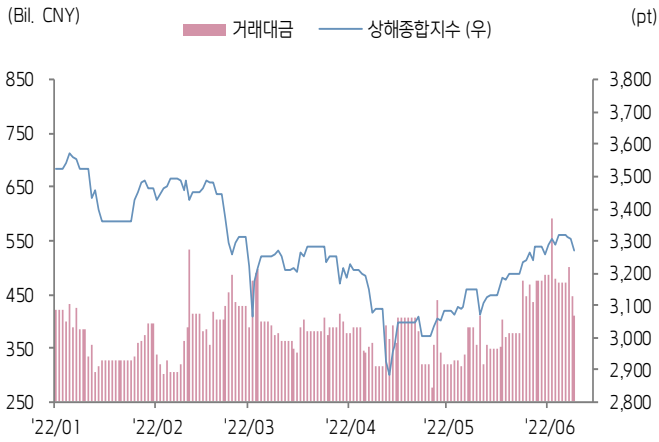
- 6/22일 기준, 상해종합: 3,267.2(-1.2%), 심천종합: 2,119.8(-1.3%), ChiNext: 2,677.3(-0.6%)
- 고시 기준환율: 달러 대비 6.7109위안(0.4% 절하), 역내/외 위안화 환율: 6.7023/6.7127
- 전일 중국증시는 차익실현 매물 출회와 글로벌 증시 약세 영향으로 하락
- 국가광전총국 및 문화관광부, <온라인 BJ 행동 규범>을 공동 발표. 의료, 경제, 금융 등 콘텐츠를 송출하는 BJ는 반드시 관련 자격 증서를 취득해야 하며, 방송 중 미성년자 대금 결제 유도 등 31가지 행위를 금지한다 발표
- 중국 약품관리감독국, <약품 관리법 시행조례(의견수렴안)>를 통해 제3자 온라인 약품 판매 플랫폼이 자체적으로 약품을 판매하지 못하도록 금지
- 중앙전면심화개혁위원회, 플랫폼 기업의 결제 및 기타 금융 활동을 모두 감독 범위에 편입하도록 강조
- 주택건설부, 노후 아파트 개조 단지의 1~5월 누적 신규 착공이 연간 목표의 53.5% 달성
- 창저우시, 6/10일부터 신에너지자동차를 구입한 소비자를 대상으로 3%의 보조금 지급(한대당 최대 1만 위안)
- 전일 인민은행은 7일물 역Repo를 통해 100억 위안을 공급
- 같은 날 7일물 역Repo 만기도래 100억 위안으로, 순공급된 유동성은 없음



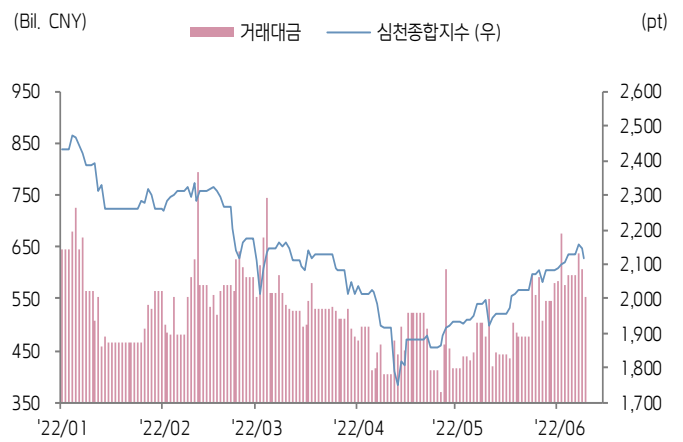


# 주식 시장 동향 (기준일: 6월 22일)

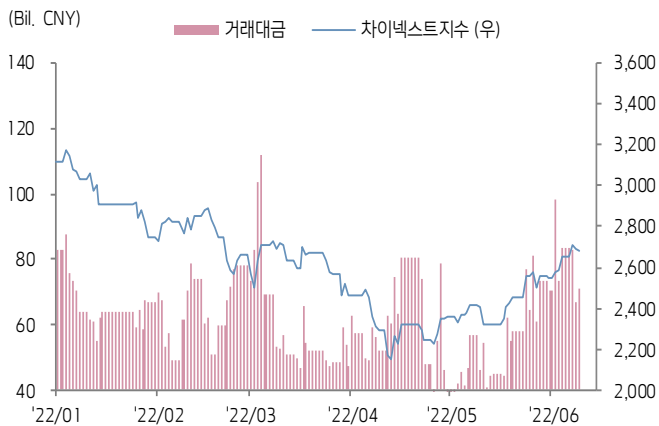
## 상해종합지수(上证指数)



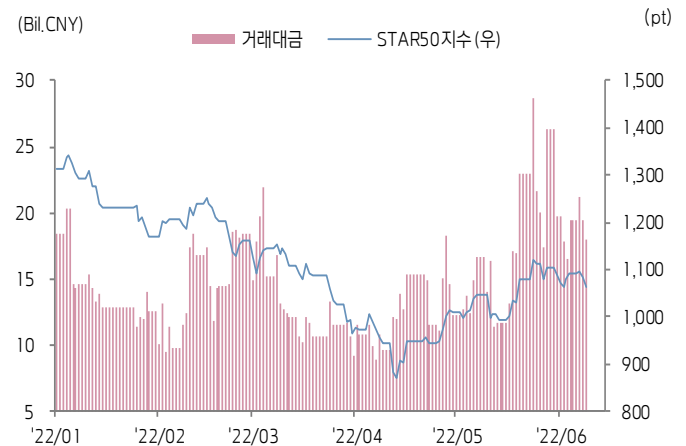
## 심천종합지수(深证综指)



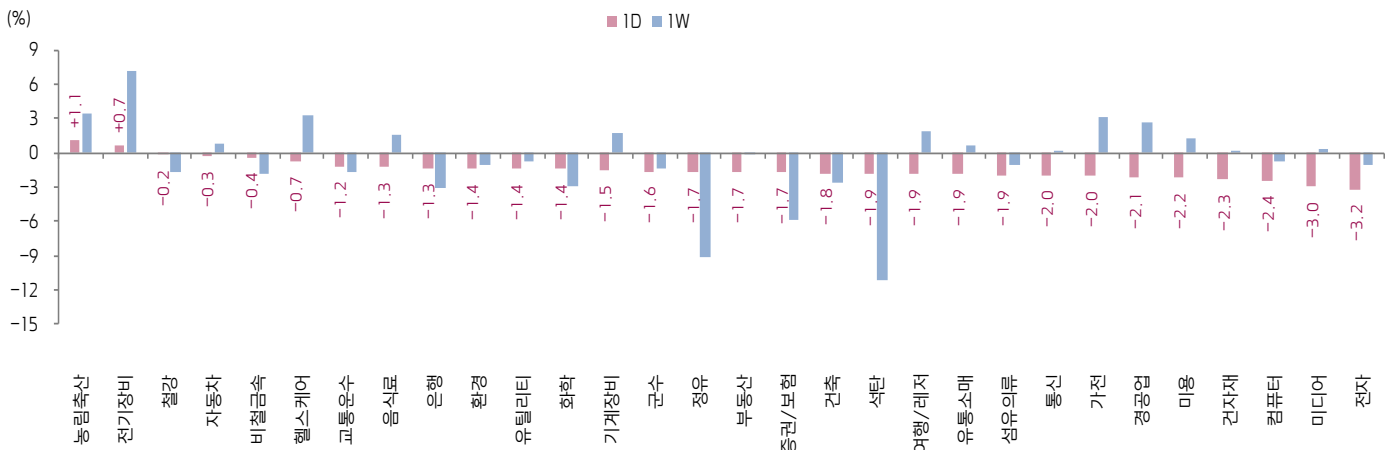
## Chinext 지수



## STAR 50 지수



## 본토 A주 업종별 수익률 1D/1W



(출처: Wind, Bloomberg, 키움증권)





# 환율 금리 동향 (기준일: 6월 22일)

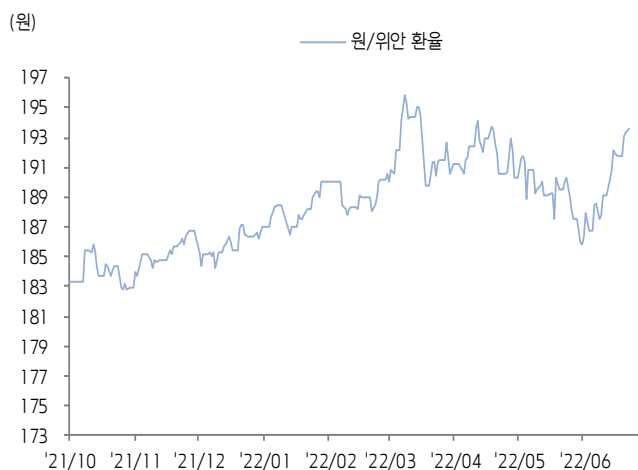
## 위안화 고시 환율



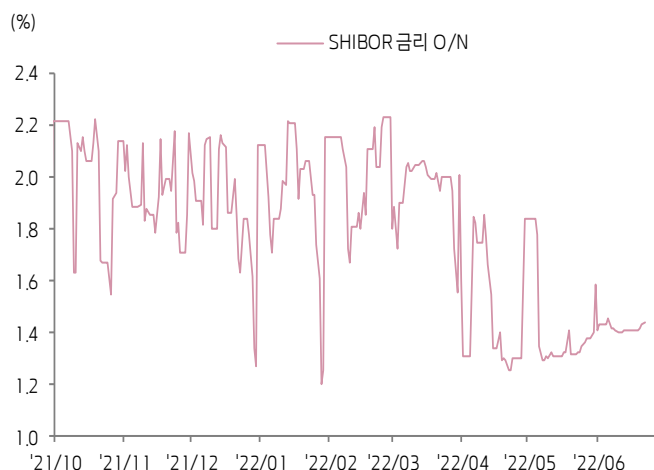
## 역내/외 위안화 환율



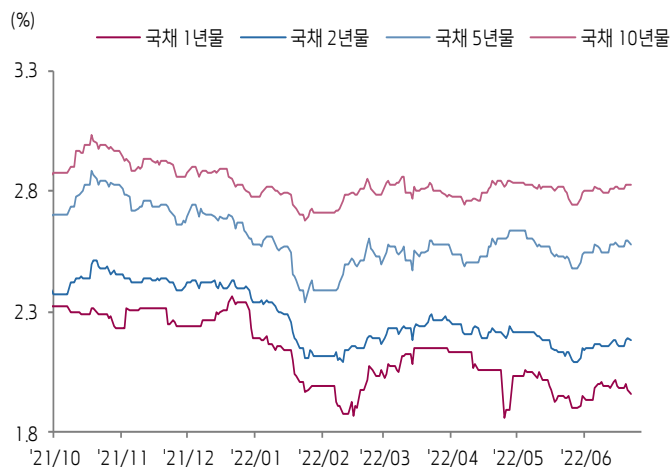
## 원/위안 환율



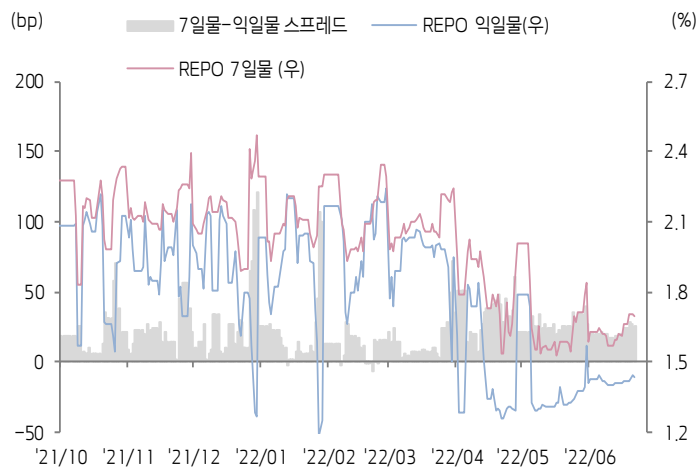
## Shibor O/N 금리



## 중국 국고채 금리



## Repo 금리



(출처: Bloomberg, 키움증권)







## 일간 상승률 상위 종목 Top5

후강통					선강통				
종목코드	종목명	업종	시가총액	등락률(%)	종목코드	종목명	업종	시가총액	등락률(%)
600066	위통 객차	산업재	19,682	10.02	002031	취론 지능장비	자유소비재	4,993	10.19
603612	Sunstone Development	소재	16,125	10.01	002178	상하이 엔화 스마트테크 그룹	산업재	3,646	10.11
600335	귀지 기차	자유소비재	17,483	9.99	002204	다렌 화웨이 중공업 철강주조	산업재	9,908	10.09
600405	베이징 동력원과기	산업재	3,431	9.96	002527	상하이 신스다 전기	산업재	4,917	10.04
600010	네이멍구 바오터우 철강	소재	111,683	9.87	002317	광둥 중성 약업	건강관리	12,868	10.03

(단위: 백만 위안 / 기준일: 6월 22일 / Bloomberg, 키움증권 리서치센터)



## ECONOMY 중국 경제 주요 뉴스

- 중앙전면심화개혁위원회 회의, 플랫폼 기업의 결제 및 기타 금융 활동을 모두 감독 범위에 편입하도록 강조. ▲금융지주회사 및 금융기관에 자본 투자를 한 플랫폼 기업에 대한 감독을 강화하고 온라인 예금·대출, 보험, 증권, 펀드 등 업무에 대한 감독을 강화. ▲플랫폼 기업의 빅데이터 가격 사기 및 알고리즘을 통한 소비자 차별 대응 등 문제 규제. ▲온·오프라인 규제 일관성 유지. 불법 금융 활동에 따라 법에 따라 엄벌할 것. ▲데이터 재산권 제도 구축. 공공 데이터, 기업 데이터, 개인 데이터에 대해 차등으로 권리 확인 및 사용권 부여. ▲데이터 자원 보유권, 데이터 가공 사용권, 데이터 상품 경영권 등 분류 시스템 구축. 데이터 재산권 권익 보호 제도 보완
- 국무원 상무회의, 소비 부양 정책 강화 시사. ▲중고차 시장 활성화, 자동차 교체 소비 촉진 등 자동차 소비 지원 정책 확정. ▲신에너지 자동차 소비를 지원하고 신에너지자동차 구매세 면제 정책의 올해 만기 후 추가 연장에 대해 논의할 것. ▲병행수입 정책을 보완하고 주차장 건설을 지원. ▲정책 시행으로 인해 올해 자동차 및 관련 소비 약 2천 억 위안 증가 전망
- 시진핑 주석, 브릭스(브라질, 러시아, 인도, 중국, 남아공) 국가 비즈니스포럼 개막식에서 기조연설을 통해 "중국은 거시 경제 정책 강도 및 더욱 효율적인 조치를 통해 경제 성장 목표를 달성하고 코로나 영향을 최소화할 것"이라고 밝힘. 또한 "주도적 지위를 이용하는 자의적 제재는 자신을 해치고 전세계에 재앙을 초래한다"며 미국의 대 러시아 제재를 비판
- 주택건설부 데이터에 따르면 올해 연간 신규 착공 계획인 노후 아파트 개조 단지가 5만 1천 개(총 840만 가구). 1~5월 누적 신규 착공한 노후 아파트 개조 단지가 2만 7,400개(총 474만 가구)로 연간 목표의 53.5% 달성
- 주택건설부 등 8개 부처, 시장주체(중소·영세기업, 자영업자)의 임대료 부담을 경감하기 위해 임대료 감면 정책을 단계적으로 추진하고 실질적인 조치를 시행하도록 각 지방정부에 요구
- 국가광전총국 및 문화관광부가 <온라인 BI 행동 규범>을 공동 발표. 의료, 경제, 금융 등 고 수준 콘텐츠를 송출하는 온라인 BI(왕홍, 크리에이터 등)는 반드시 관련 자격 증서를 취득해야 하고 방송 중 미성년자 대금 결제 유도 등 31가지 행위 금지
- 장쑤성 창저우시, 신에너지자동차 구매 보조금 관련 세칙 발표. "선착순" 원칙에 따라 6월 10일부터 신에너지자동차를 구입한 소비자를 대상으로 3%의 보조금 지급(한대당 최대 1만 위안)



## STOCK 중국 주식 주요 뉴스

- CATL (300750.SZ), 동사의 제3자배정 유상증자 발행가격이 주당 410위안(전일 종가 507위안 대비 19% 디스카운트)으로 확정되며 총 450억 위안의 자금을 조달
- Goertek (002241.SZ), Meta의 VR기기 출하량 감축 루머에 대해 "당사 생산과 경영에 변화가 없고 모두 정상적"이라고 답변. 또한 1H22 실적 가이드언스를 하향 조정할 계획이 없다고 밝힘. 해당 루머 확산으로 인해 동사 주가 전일 하한가 기록
- Li Auto (2015.HK), 창립자인 리상(李想)이 전일 신규 런칭한 L9의 판매량이 Li One의 판매량을 상회할 것이라고 전망
- Tongwei (600438.SH), 최근 산하 5개 자회사가 Yunnan Yuze(云南宇泽)와 장기 다결정 실리콘 납품 계약을 체결. 2022년~2026년 동사의 자회사가 Yunnan Yuze에게 16.11만 톤의 다결정 실리콘을 납품할 것. 올해 6월 22일 가격(톤 당 27.94만 위안) 기준 계약 금액은 약 385억 위안
- Ja Solar (002459.SZ), 수직계열화 CAPA 확장을 위해 26.22억 위안을 투자하여 장쑤 양저우(扬州)에 10GW 고효율 셀 프로젝트를 증설할 계획
- GoodWe (688390.SH), 동사 주주 7명이 동사 주식 488.95만 주(발행주식수의 3.97%)를 매각할 계획
- Shangji Automation (603185.SH), 148억 위안을 투자하여 40GW 규모의 다결정 실리콘 및 관련 생산 시설 프로젝트를 건설할 것
- Baotou Steel Union (600010.SH), 7월 1일부터 China Northern Rare Earth (600111.SH)에 공급 하는 희토류 정광의 가격(세금 미포함)을 톤당 3만 9,189위안(직전 2만 6,887.2위안)으로 상향 조정할 것

(출처: 초상증권, 키움증권 리서치센터 / 기준일: 6월 22일)





# China Market Summary Table

분류		이름	지수	1D(%)	1W(%)	2W(%)	1M(%)	3M(%)	1Y(%)	YTD(%)
China Index	본토	상해종합	3,267.2	-1.2	-1.2	+0.1	+3.8	+0.5	-8.2	-10.2
		선전종합	2,119.8	-1.3	+1.0	+1.7	+6.3	-1.1	-12.0	-16.2
		CSI 300	4,270.6	-1.3	-0.2	+1.2	+5.3	+0.5	-16.6	-13.6
	역외	홍콩항생	21,008.3	-2.6	-1.4	-4.6	+2.6	-4.3	-25.8	-10.2
		홍콩항생종합	3,184.2	-2.4	-1.3	-4.2	+2.8	-4.0	-28.1	-12.2
		홍콩항생중국기업	7,335.0	-2.8	-1.6	-4.5	+4.5	-2.6	-29.9	-10.9
	기술주	홍콩항생테크	4,552.3	-4.4	-3.2	-5.5	+9.0	-1.2	-41.7	-19.7
		과창판50	1,063.7	-1.8	+0.1	-4.3	+1.7	-6.2	-30.2	-23.9
		차이넥스트	2,677.3	-0.6	+4.0	+3.9	+11.1	-1.1	-18.4	-19.4
China A Sector Index	중국 A주 업종별 지수	농림축산	3,584.9	+1.1	+3.4	+7.3	+7.7	+0.2	+2.6	-3.6
		화학	4,486.4	-1.4	-3.0	+34.2	+34.8	-0.5	+5.7	-10.4
		철강	2,597.7	-0.2	-1.7	-22.3	-21.9	-3.1	-4.4	-13.4
		비철금속	5,372.7	-0.4	-1.9	+0.0	+5.5	-1.3	+20.0	-6.6
		전자	3,825.0	-3.2	-1.1	-2.8	-0.3	-10.6	-23.5	-30.4
		가전	6,815.0	-2.0	+3.2	+5.0	+4.7	+4.2	-19.1	-16.9
		음식료	24,022.2	-1.3	+1.6	+2.1	+8.4	+9.5	-17.6	-11.2
		섬유의류	1,600.0	-1.9	-1.0	-0.7	-1.0	-3.2	-15.4	-13.2
		경공업	2,343.2	-2.1	+2.7	+2.2	+2.7	-4.7	-15.1	-19.5
		헬스케어	9,326.6	-0.7	+3.3	+2.1	+3.8	-9.3	-28.2	-18.1
		유틸리티	2,298.0	-1.4	-0.7	-1.2	+3.5	+1.7	+8.0	-12.6
		교통운수	2,301.3	-1.2	-1.7	-4.0	-0.3	+1.3	-6.0	-6.0
		부동산	3,120.7	-1.7	-0.2	+1.4	-2.6	-7.2	-11.8	-7.4
		유통소매	2,700.3	-1.9	+0.6	-2.6	+3.0	+3.3	-12.5	-12.5
		여행/레저	9,581.2	-1.9	+1.9	+0.8	+6.4	-1.2	-23.3	-13.2
		건자재	7,024.5	-2.3	+0.0	+0.8	+0.2	+2.7	-11.8	-14.0
		건축	2,142.9	-1.8	-2.6	-1.4	-2.8	-1.9	+8.9	-4.3
		전기장비	11,354.2	+0.7	+7.1	+7.3	+16.1	+6.2	+19.3	-9.4
		군수	1,474.8	-1.6	-1.4	-1.8	+3.8	-5.5	-8.4	-25.4
		컴퓨터	3,839.9	-2.4	-0.8	-0.3	+5.5	-11.8	-25.1	-26.1
		미디어	550.3	-3.0	+0.3	+0.2	+3.6	-5.2	-19.9	-24.6
		통신	1,837.0	-2.0	+0.2	-0.2	+3.3	-7.6	-8.2	-15.7
		은행	3,340.1	-1.3	-3.1	-0.2	-0.4	-3.9	-15.9	-5.3
		증권/보험	1,555.2	-1.7	-5.9	+2.6	+5.8	-1.7	-18.7	-17.0
		자동차	6,345.4	-0.3	+0.9	+5.2	+14.2	+17.1	+2.7	-5.1
		기계장비	1,432.8	-1.5	+1.8	+2.4	+7.2	-1.8	-9.1	-18.8
		석탄	2,957.2	-1.9	-11.2	-11.1	-1.2	+3.5	+44.7	+22.8
		정유	2,280.7	-1.7	-9.1	-5.9	+1.2	+2.5	+3.5	-6.1
		환경	1,849.8	-1.4	-1.0	-1.8	+0.5	-7.7	-6.7	-19.3
		미용	6,996.3	-2.2	+1.2	+1.4	+8.2	+7.6	-31.2	-8.8

Bloomberg, 키움증권 리서치센터

2022년 6월 22일

마감기준





# China Market Summary Table

분류	이름	지수	1D(%)	1W(%)	2W(%)	1M(%)	3M(%)	1Y(%)	YTD(%)
Shanghai Sector Index	Financial	4,406.1	-1.3	-3.3	+1.4	+2.3	-2.8	-15.7	-7.8
	Industrial	2,767.4	-0.6	+1.1	+1.0	+5.3	+3.7	+2.9	-8.0
	Consumer Goods	15,992.5	-1.4	+0.9	+1.7	+8.6	+7.3	-17.8	-12.7
	Energy	1,747.2	-1.9	-10.9	-10.2	-1.5	+5.3	+30.8	+21.1
	Basic Materials	2,600.9	-1.0	-2.9	-0.8	+2.3	-2.9	-1.8	-11.0
	Consumer Services	3,262.6	-1.8	+0.6	+1.8	+8.8	+11.0	-18.7	-14.1
	Utilities	2,250.2	-1.4	+0.5	-0.6	+2.2	+3.6	+18.0	-12.5
	Health Care	7,405.2	-1.3	+1.6	+0.2	+2.6	-8.6	-33.5	-20.3
	Telecommunication	2,801.9	-1.8	+1.2	+0.8	+5.1	-2.1	+0.0	-13.0
	Technology	3,247.5	-3.2	-2.1	-5.4	-1.1	-12.9	-30.7	-31.5
Shenzhen Sector Index	Manufacturing	2,754.2	-1.1	+1.8	+2.4	+7.8	-0.3	-8.4	-16.2
	IT	1,421.2	-2.6	+0.4	+0.5	+4.6	-11.4	-23.6	-25.8
	Financials	1,270.5	-1.8	-5.5	+0.7	+3.4	+1.0	-13.2	-16.9
	Real Estates	1,886.3	-1.9	-0.4	+0.9	-3.4	-6.4	-14.5	-8.3
	Agricultures	1,618.0	+2.4	+6.2	+12.1	+12.3	+1.4	+12.0	+1.0
	Wholesale & Retail	1,294.7	-0.7	+1.1	+0.8	+3.6	+1.7	-12.6	-13.6
	Transportation	1,125.3	-2.8	-2.4	-5.1	-0.7	+3.7	-11.8	-18.5
	Utilities	893.2	-1.8	-2.0	-2.0	+5.1	-1.2	+7.5	-16.0
	Business Service	1,008.5	-2.9	-1.6	-4.1	+2.4	-2.4	-17.4	-20.4
	Media	778.4	-3.4	+1.2	+0.2	+4.1	-2.3	-21.2	-25.7
	Construction	1,167.9	-2.1	-0.5	-1.1	-1.8	-1.8	+5.4	+0.3
	Mining	2,771.3	-1.4	-6.9	-4.3	+4.3	+1.1	+29.7	+4.7
	R&D	1,842.6	-1.7	+2.9	-0.8	+5.3	-6.2	-35.6	-19.3
	Environmental Products	612.3	-2.0	-0.2	-1.2	+0.8	-10.7	-14.9	-19.9
SHIBOR 금리	SHIBOR O/N	1.444	+0.4	+2.2	+1.8	+9.1	-28.0	-37.2	-32.2
	SHIBOR 1W	1.783	-0.7	+4.4	+5.6	+5.3	-13.3	-23.7	-21.5
	SHIBOR 1M	1.892	+0.1	-0.1	+0.5	-0.4	-18.0	-21.4	-22.2
	SHIBOR 3M	2.000	+0.0	-0.1	-0.1	-1.0	-15.6	-18.6	-20.0
	SHIBOR 6M	2.137	+0.0	-0.6	-0.3	-1.4	-12.8	-18.1	-17.5
	SHIBOR 9M	2.291	+0.0	-0.0	+1.0	+1.6	-8.7	-19.3	-13.9
	SHIBOR 1Y	2.369	-0.1	-0.5	+0.5	+1.6	-8.9	-18.5	-13.4
국고채 금리	국고채 1년물	1.960	-1.0	-3.0	-2.0	+0.8	-8.8	-20.5	-10.7
	국고채 2년물	2.180	-0.5	+0.0	+0.5	+2.8	-4.0	-16.2	-6.8
	국고채 3년물	2.583	-0.4	-0.3	+0.7	+2.3	+0.0	-12.3	+0.0
	국고채 7년물	2.825	-0.1	+0.1	+0.5	+0.9	+0.6	-8.8	+1.7
	국고채 10년물	1.444	+0.4	+2.2	+1.8	+9.1	-28.0	-37.2	-32.2
Repo 금리	Repo 익일물	1.438	-0.1	+1.9	+1.6	+8.8	-28.3	-37.8	-29.3
	Repo 7일물	1.692	-0.7	+4.7	+4.3	+7.1	-16.9	-28.2	-26.2
FX Market	달러 인덱스	104.197	-0.2	-0.9	+1.6	+2.1	+5.5	+13.6	+8.9
	달러-위안 역내환율	6.7023	+0.2	-0.2	+0.3	+0.8	+5.3	+3.4	+5.4
	달러-위안 역외환율	6.7127	+0.3	+0.7	+0.2	+0.8	+5.2	+3.6	+5.6
	달러-위안 고시환율	6.7109	+0.4	-0.6	+0.7	+0.5	+5.5	+3.9	+5.3
	원-위안 환율	193.635	+0.1	+0.8	+3.2	+1.9	+1.2	+10.6	+3.5

Bloomberg, 키움증권 리서치센터

2022년 6월 22일 마감기준



**[Compliance Notice]**

- 당사는 동 자료를 기관투자자 또는 제3자에게 사전 제공한 사실이 없습니다.
- 동 자료에 게시된 내용들은 본인의 의견을 정확하게 반영하고 있으며, 외부의 부당한 압력이나 간섭없이 작성되었음을 확인합니다.

**[고지사항]**

- 본 조사분석자료는 당사의 리서치센터가 신뢰할 수 있는 자료 및 정보로부터 얻은 것이나, 당사가 그 정확성이나 완전성을 보장할 수 없고, 통지 없이 의견이 변경될 수 있습니다.
- 본 조사분석자료는 유가증권 투자를 위한 정보제공을 목적으로 당사 고객에게 배포되는 참고자료로서, 유가증권의 종류, 종목, 매매의 구분과 방법 등에 관한 의사결정은 전적으로 투자자 자신의 판단과 책임하에 이루어져야 하며, 당사는 본 자료의 내용에 의거하여 행해진 일체의 투자행위 결과에 대하여 어떠한 책임도 지지 않으며 법적 분쟁에서 증거로 사용 될 수 없습니다.
- 본 조사 분석자료를 무단으로 인용, 복제, 전시, 배포, 전송, 편집, 번역, 출판하는 등의 방법으로 저작권을 침해하는 경우에는 관련법에 의하여 민·형사상 책임을 지게 됩니다.

