

이 보고서는 코스닥 기업에 대한 투자정보 확충을 위해 발간한 보고서입니다.

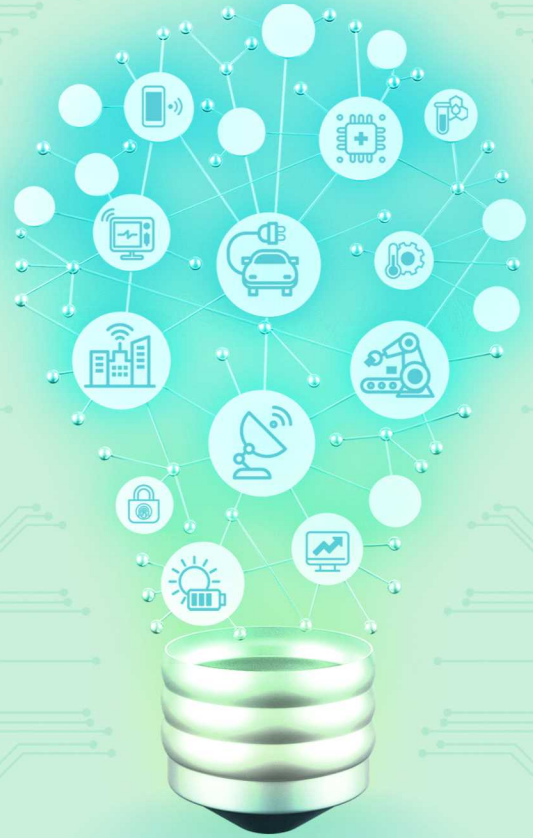
기술분석보고서

 YouTube 요약 영상 보러가기

# 글로벌텍스프리(204620)

## 금융

요약  
기업현황  
재무분석  
주요 변동사항 및 전망



작성기관

(주)NICE디앤비

작성자

이윤선 연구원

- 본 보고서는 「코스닥 시장 활성화를 통한 자본시장 혁신방안」의 일환으로 코스닥 기업에 대한 투자정보 확충을 위해, 한국거래소와 한국예탁결제원의 후원을 받아 한국IR협의회가 기술신용평가기관에 발주하여 작성한 것입니다.
- 본 보고서는 투자 의사결정을 위한 참고용으로만 제공되는 것이므로, 투자자 자신의 판단과 책임하에 종목선택이나 투자시기에 대한 최종 결정을 하시기 바랍니다. 따라서 본 보고서를 활용한 어떠한 의사결정에 대해서도 본회와 작성기관은 일체의 책임을 지지 않습니다.
- 본 보고서는 '20.04.23에 발간된 동 기업의 기술분석보고서에 대한 연계보고서입니다.
- 본 보고서의 요약영상은 유튜브로도 시청 가능하며, 영상편집 일정에 따라 현재 시점에서 미공개 상태일 수 있습니다.
- 카카오톡에서 “한국IR협의회” 채널을 추가하시면 매주 보고서 발간 소식을 안내 받으실 수 있습니다.
- 본 보고서에 대한 자세한 문의는 작성기관(TEL.02-2122-1300)로 연락하여 주시기 바랍니다.

# 글로벌텍스프리(204620)

부가세 환급 대행업체, 다양한 분야로 사업다각화 시도

## 기업정보(2022/04/06 기준)

대표자	강진원
설립일자	2005년 12월 30일
상장일자	2017년 09월 08일
기업규모	중소기업
업종분류	그 외 기타 금융 지원 서비스업
주요제품	세금환급대행

## 시세정보(2022/04/06 기준)

현재가	3,465원
액면가	500원
시가총액	1,689억 원
발행주식수	48,736,691주
52주 최고가	4,445원
52주 최저가	2,550원
외국인지분율	5.76%
주요주주	
문양근	19.09%
(주)이엔코퍼레이션	16.66%

### ■ 외국인 관광객 대상 부가세 환급 대행사업 영위

글로벌텍스프리(이하 동사)는 2005년 12월에 설립되었으며, 2017년 9월에 코스닥 시장에 상장되었다. 동사는 외국인 관광객을 대상으로 한 부가세 환급 대행사업을 영위하고 있으며, 총 8개의 종속회사를 보유하고 있다. 동사의 매출은 2021년 사업보고서 기준 381.4억 원이며, 코로나19로 인하여 부가세 환급 대행사업 매출이 큰 폭으로 하락하였고, 현재는 동사의 종속회사인 (주)스와니코코, (주)핑거스토리, (주)넷크루즈의 매출 비중이 79.7%로 대부분을 차지하고 있다.

### ■ 코로나19의 영향으로 면세사업 시장이 하락하였으나, 향후 회복 전망

동사는 사후면세점에서 물품을 구입한 외국인 관광객을 대상으로 부가세 환급 대행 서비스를 제공하고, 수수료를 받아 매출을 실현하고 있다. 동사의 사업과 관련된 면세사업은 부가가치세가 면제되는 제화 및 용역의 공급을 영위하는 사업으로, 외국 관광객 유치와 국산제품 수출에 있어 큰 역할을 하고 있다. 2019년까지 국내에 입국하는 외국인 관광객의 수가 매년 꾸준히 증가하여 국내 면세사업 역시 성장하였으나, 코로나19로 인하여 외국인 관광객의 수가 큰 폭으로 감소하였고, 면세사업 역시 큰 타격을 받았다. 다만, 코로나19 상황이 점차 안정되고 있어 향후 관련 사업 시장의 회복이 전망된다.

### ■ 다양한 분야의 업체 인수를 통한 사업다각화

동사는 화장품 사업을 영위 중인 (주)스와니코코, 웹툰 및 웹소설을 제공하는 (주)핑거스토리, IT 솔루션 업체인 (주)넷크루즈, 인공지능(AI) 기반의 음성인식 및 번역플랫폼 기업인 (주)엘솔루 등을 인수하여 다양한 분야로 사업을 확장해 나가고 있다.

## 요약 투자지표 (K-IFRS 연결기준)

구분 년	매출액 (억 원)	증감 (%)	영업이익 (억 원)	이익률 (%)	순이익 (억 원)	이익률 (%)	ROE (%)	ROA (%)	부채비율 (%)	EPS (원)	BPS (원)	PER (배)	PBR (배)
2019	597.7	43.9	69.3	11.6	58.1	9.7	7.9	4.9	73.6	156	2,049	23.9	1.8
2020	101.8	-83.0	-114.3	-112.3	-54.7	-53.7	-7.7	-4.7	31.8	-144	1,909	-21.7	1.6
2021	381.4	274.6	-137.7	-36.1	-252.2	-66.1	-35.3	-21.3	48.8	-544	1,578	-5.4	1.9

## 기업경쟁력

### 국내 대표 부가세 환급 대행업체

- 출국항 및 시내의 환급창구, 국내 주요 쇼핑몰 등에 설치된 무인자동환급기기 등을 통해 접근성 및 편리성을 갖춘 환급대행 업무 수행 중
- 동사의 공식 웨이보를 개설하여 중국 관광객 대상 쇼핑 및 관광 정보, 부가세 환급 안내 등의 서비스 제공

### 다양한 업체 인수를 통한 사업확장

- 다양한 업체 인수를 통하여 화장품, IT 솔루션, 웹툰 및 웹소설, AI 기반 번역플랫폼 등으로 사업영역 확장
- (주)엘솔루의 AI 번역 기술을 (주)핑거스토리의 웹툰에 접목하여 새로운 AI 웹툰 서비스 제공 예정

## 핵심기술 및 적용제품

### 주요 핵심기술

- 알리페이, 유니온페이, 유나이티드머니 등 다양한 환급수단을 보유하여 고객의 편의성 향상
- (주)스와니코코: 식물성 배합기술을 적용하여 저자극 화장품 개발
- (주)엘솔루: AI 기반의 음성인식 및 번역플랫폼 개발

### 동사의 환급창구



## 시장경쟁력

### 국내 면세점 매출액 및 국내 방문 외국인 수

연도	면세점 매출액	국내 방문 외국인
2019년	24조 8,586억 원	1,750만 명
2021년	17조 8,334억 원	88만 명

- 면세사업은 부가가치세가 면제되는 재화 및 용역의 공급을 영위하는 사업임
- 면세점은 구매한 물건을 해외로 반출하는 조건으로 관세, 부가가치세, 개별소비세, 주세, 담배소비세 등의 면세혜택을 제공하고 있음
- 2019년 국내 외국인 입국자 수는 1,750만 명, 면세점 매출액은 24조 8,586억 원에 달하였으나, 코로나19의 영향으로 2020년 이후 급격히 하락함
- 코로나19 상황이 점차 안정되어 향후 시장의 회복이 전망됨

## ESG(Environmental, Social and Governance) 활동 현황

### E

(환경경영)

- 동사는 화장품 기업 (주)스와니코코를 종속회사로 보유하고 있으며, (주)스와니코코는 화장품의 화학성분을 자연 유래 성분으로 대체하여 환경에 대한 영향을 최소화하고 있음
- 동사는 국내외 환경법규를 준수하고 있으며, 관련된 법상의 행정상 조치를 받은 기록이 없음

### S

(사회책임경영)

- 동사는 지역사회 취약계층 주민에게 식료품을 전달하고 공동이용시설을 청소하는 봉사활동을 진행하였으며 코로나19로 어려움을 겪는 대구 시민과 의료진에게 구호 물품을 기부한 바 있음
- 동사는 ISO27001(정보보호 경영시스템) 인증을 취득하여 고객의 정보를 안전하게 관리하고 있음
- 동사는 모든 근로자를 정규직으로 채용 중이며 여성 임원을 보유하고 있음

### G

(기업지배구조)

- 동사는 상근감사를 선임하였고 감사 선임 시에는 주주총회 전 감사에 대한 정보를 공개하고 있음
- 동사는 주주이익 환원을 위해 무상증자를 시행한 바 있으며 상장기업으로 공시의무를 준수하고 있음

\* NICE디앤비의 ESG 평가항목 중, 기업의 ESG 수준을 간접적으로 파악할 수 있는 항목에 대한 설문조사를 통해 활동 현황을 구성

# I. 기업현황

## 부가세 환급 대행사업과 더불어 새로운 사업을 통해 수익구조 개선

동사는 외국인 관광객을 대상으로 부가세 환급 대행사업을 영위하고 있다. 2020년 코로나19의 여파로 외국인 관광객의 수가 급감하여 매출이 큰 폭으로 하락하였으나, 다양한 분야의 업체 인수를 통하여 사업을 확장하고, 수익구조를 개선해 나가고 있다.

### ■ 기업개요 및 주요주주

동사는 외국인 관광객을 대상으로 한 부가세 환급(Tax Refund) 대행사업을 영위할 목적으로 2005년 12월에 설립되었으며, 2017년 9월 유안타제1호기업인수목적 주식회사와 합병을 통하여 코스닥 시장에 상장되었다. 동사는 현재 국내외 총 8개의 종속회사를 보유하고 있다. 동사의 종속회사는 부가세 환급 대행사업을 영위 중인 해외법인이 총 5개이며, 화장품 사업을 영위 중인 (주)스와니코코, (주)스와니코코의 종속회사이자 웹툰 및 웹소설 사업을 영위 중인 (주)핑거스토리, IT 솔루션 개발 및 공급, 인프라 관리를 하고 있는 (주)넷크루즈가 있다.

한편, 동사의 최대주주는 문양근 사내이사로 19.09%의 지분을 보유하고 있으며, 환경인프라 구축 및 운영을 주요 사업으로 영위 중인 (주)이엔코퍼레이션(최대주주: 주식회사 제이에스아이 컴퍼니 9.86%)이 16.66%의 지분을 보유하고 있다. (주)이엔코퍼레이션은 동사의 지배기업이었으나, 당기말 현재 지배종속관계가 해소되었다.

[표 1] 동사의 종속회사

상호	소재지	설립일	주요사업	지배관계
Global Tax Free Pte. Ltd	싱가포르	2011년	외국인 관광객 부가세 환급	의결권 100% 보유
Global Tax Free	일본	2012년	외국인 관광객 부가세 환급	의결권 100% 보유
TAX FREE EUROPE HOLDING LTD	영국	2018년	세금환급대행사 및 지주업	의결권 100% 보유
Global Tax Free France	프랑스	2005년	외국인 관광객 부가세 환급	TAX FREE EUROPE HOLDING LTD가 의결권 75% 보유
(주)스와니코코	대한민국	2010년	화장품 제조 및 판매	의결권 75% 보유
(주)핑거스토리	대한민국	2018년	웹툰, 웹소설, 온라인 콘텐츠	(주)스와니코코가 의결권 43% 보유
(주)넷크루즈	대한민국	2001년	IT솔루션 개발 및 공급, 인프라 관리	의결권 100% 보유
GTFTS PTE. LTD.	싱가포르	2021년	세금환급 서비스	Global Tax Free Pte. Ltd가 의결권 70% 보유

\*출처: 동사 사업보고서(2021,12), NICE디앤비 재구성

■ 주요 사업 현황

정부는 관광객 유치 확대를 목적으로 외국인 관광객이 사전면세점이 아닌 사후면세점(백화점, 아울렛, 명품 매장 등)에서 물품을 구입한 후 소지하고 출국하는 경우 ‘외국인 관광객 등에 대한 부가가치세 및 개별소비세 특례규정’에 의거하여, 물품에 포함된 부가가치세를 환급해 주고 있다. 당사는 외국인 관광객들이 개별적으로 국세청에 세금환급을 신청해야 하는 절차를 간소화하고, 환급금 회수 기간을 줄여주는 대행 서비스를 제공하고 있다.

당사는 공항, 항만 등 출국항 및 시내 곳곳에 설치된 환급창구, 국내 주요 쇼핑몰 등에 설치된 무인자동환급기기(KIOSK) 등을 통해 환급대행 업무를 수행하고 있다. 또한, 즉시환급, 알리페이, 유니온페이, 중국은행, 트랜스포렉스, 유나이티드머니 등 다양한 환급수단을 갖춰 고객의 편의성을 높이고 있다. 한편, 국내를 찾는 중국인 관광객이 증가함에 따라 중국인 관광객 대상 홍보를 위해 당사는 중국의 대표 SNS 서비스인 웨이보에 2014년 12월부터 글로벌텍스프리 공식 웨이보를 개설하여 운영 중이며, 한국 관광, 쇼핑 정보 및 부가세 환급 안내, 고객 응대 서비스 등을 제공하고 있다.

[그림 1] 부가세 환급 프로세스



\*출처: 동사 IR 자료

한편, 당사의 종속회사인 (주)스와니코코는 식물성 배합기술 등을 적용한 피부 저자극 화장품을 만들고 있으며, 스킨케어, 메이크업, 클렌징, 마스크 등 기초와 색조를 아우르는 약 150여 가지 제품 라인업을 구축하고 있다. (주)스와니코코는 자체 온라인 플랫폼과 전국 직영점 및 가맹점 등 다양한 유통 채널을 확보하고 있으며, H&B(Health & Beauty)스토어와 면세점(두타, 롯데, 신세계)까지 확보하여 다양한 유통망을 보유하고 있다.



[그림 2] (주)스와니코코 화장품



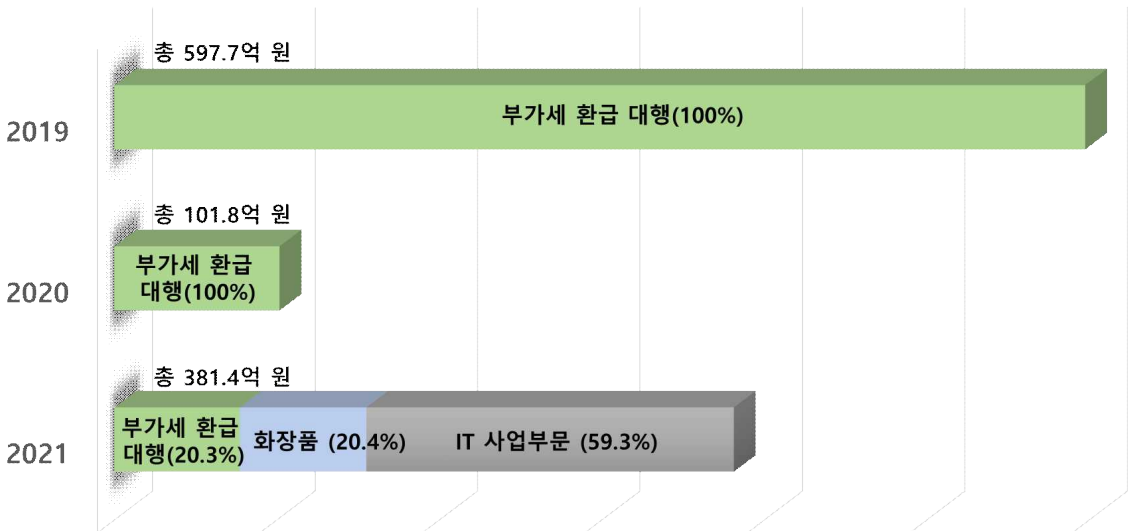
\*출처: (주)스와니코코 홈페이지

■ 매출 현황

동사는 사후면세점에서 물품을 구입한 외국인 관광객을 대상으로 부가세 환급 대행 서비스를 제공하고, 환급금의 일정비율을 수수료로 받아 매출을 실현하고 있다. 또한, 종속회사인 (주)스와니코코를 통한 화장품 사업 및 (주)핑크스토리의 온라인 콘텐츠, (주)넷크루즈의 IT 솔루션을 포함하는 IT 사업부문 등 다양한 사업을 영위 중이다.

동사의 사업보고서(2021.12)에 의하면 동사의 매출액은 2019년 597.7억 원, 2020년 101.8억 원, 2021년 381.4억 원을 기록하였다. 동사는 코로나19로 인한 여행객 감소로 인하여 2020년 매출액이 큰 폭으로 하락했으나, 2020년 (주)스와니코코 및 2021년 (주)넷크루즈 인수를 통해 새로운 사업으로 분야를 확장하였고, 이에 따라 2021년 전년대비 매출이 상승하였다. 동사는 현재 새로운 분야로의 사업확장을 통해 수익구조를 개선해 나가고 있다.

[그림 3] 동사의 최근 3개년간 매출액 추이



\*출처: 동사 사업보고서(2021.12), NICE디앤비 재구성

■ 최근 2개년간 코로나19로 인하여 면세사업 시장 큰 폭으로 하락

동사는 부가세 환급 대행 서비스를 주요 사업으로 영위하고 있으며, 이는 면세사업 및 관광업과 깊은 관련이 있다. 면세사업은 일반적으로 부가가치세가 면제되는 재화 및 용역의 공급을 영위하는 사업을 말하며, 외국 관광객 유치와 국산제품 수출에 있어 큰 역할을 하고 있다. 면세사업에 대표적인 사업 중 하나가 면세점 사업이다. 면세점은 관광진흥, 외화획득, 쇼핑편의 등을 목적으로 외국으로 반출하거나 관세의 면제를 받을 수 있는 사람이 사용할 것을 조건으로 해외로 출국하는 내·외국인에게 과세가 면제된 상품을 판매하는 장소이다. 면세점은 관세, 부가가치세, 개별소비세, 주세, 담배소비세 등의 면세혜택을 제공하고 있으나, 이 혜택은 구매한 면세품을 국내로 반입하지 않고 해외로 반출하는 조건으로 부여되는 것으로, 국내로 다시 반입하는 경우 구입한 물품에 대한 과세가 발생한다. 한편, 면세사업은 사전면세(Duty-Free)와 사후면세(Tax-Refund)로 구분된다. 사전면세는 물품구입 시 세금이 이미 면세되어 있는 제도로, 보세판매장과 지정면세점 등 대부분의 면세사업자가 이에 해당한다. 사후면세는 구입 당시 세금을 포함하는 대금 지급 후, 세관에 물품 반출을 확인받는 조건으로 출국 시 해당 세액을 환급받는 제도로써, 외국인 관광객 면세판매장 등이 이에 해당한다.

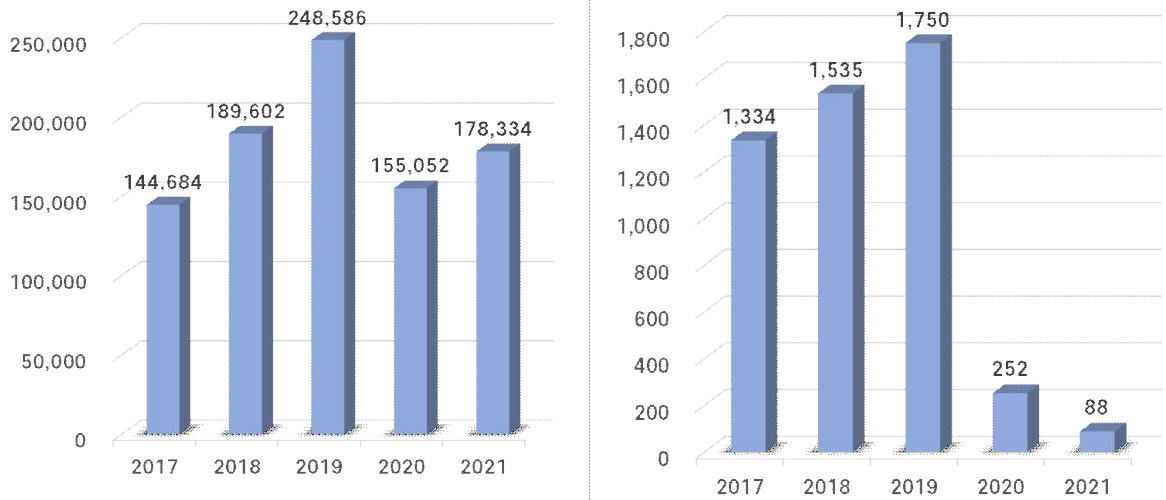
[표 2] 사전면세점 및 사후면세점 비교

	사전면세점	사후면세점
면세 항목	관세, 부가가치세, 개별소비세	부가가치세, 개별소비세
면세 방법	세금 없이 상품 값을 책정해 판매	세금이 부과된 값의 상품을 판매 외국인이 3만원 이상 구매하고 3개월 이내 출국할 때 세금 환급
면세 대상	내국인, 외국인	외국인
인허가	관세청 허가	관할 세무서 신고(허가 불필요)

\*출처: 동아일보, NICE디앤비 재구성

국내 면세점 매출액은 2017년 14조 4,684억 원에서 매년 증가하여 2019년에는 24조 8,586억 원에 이르렀다. 그러나 코로나19로 인하여 전 세계적으로 항공편 여행이 중단되며 2020년 15조 5,052억 원으로 매출이 급감하였다. 국내를 방문하는 외국인 수도 큰 폭으로 감소하여 2019년에는 1,750만 명의 외국인이 우리나라를 방문했으나, 코로나19 발생 후 2020년에는 252만 명의 외국인이 우리나라를 방문하여 전년 대비 86% 가량 감소하였다. 다만, 2022년 개정된 세법 시행령에 따라 외국인 관광객 즉시환급 한도가 200만 원에서 250만 원으로 확대되었으며, 전 세계적으로 백신접종율이 증가하고 백신접종을 완료한 해외 입국자에 대한 의무 자가격리가 면제됨에 따라 관련 산업의 시장 회복이 전망된다.

[그림 4] 국내 면세점 매출액(좌) 및 국내 방문 외국인 입국자 수(우) (단위: 억 원, 만 명)



\*출처: 한국면세점협회, 한국관광공사 한국관광통계, NICE디앤비 재구성

### ■ 경쟁사 분석

동사는 외국인 관광객을 대상으로 부가세 환급 대행 서비스를 제공하고 있으며, 국내에서 동사와 유사한 사업을 영위 중인 업체는 (주)글로벌블루코리아, 한국정보통신(주), (주)큐브리펀드 등이 있다.

(주)글로벌블루코리아는 스위스 글로벌블루의 한국지사로, 1999년에 설립되었다. 글로벌블루는 43개국에 지사를 보유하고 있으며, 약 27만 개의 상점과 은행에 서비스를 제공하고 있는 글로벌 1위 부가세 환급 대행 서비스 기업이다.

한국정보통신(주)의 주력 사업은 신용카드 단말기를 공급하여 신용카드 조회 서비스를 하는 VAN(부가가치통신망) 사업이나, 이지텍스리펀드 서비스를 통해 부가세 환급 대행 서비스도 함께 제공하고 있다. 이지텍스리펀드는 하나의 단말기로 카드 결제뿐만 아니라, 부가세 환급 서비스도 함께 처리할 수 있는 장점이 있다.

(주)큐브리펀드는 2010년에 설립되었으며, 2016년 롯데정보통신이 최대주주가 되어 롯데 계열사에 편입되었다. 같은 해 인천국제공항 환급창구 입찰에 참여해 환급창구 한 석을 확보하여, 공항에서 출국자를 대상으로 부가세 환급 서비스를 제공하고 있다.

상기 업체들의 2021년 결산 정보 부재로 2020년 결산으로 비교해 보면 매출액은 동사가 101.8억 원, 한국정보통신(주)가 4,952.4억 원, (주)큐브리펀드가 157.4억 원, (주)글로벌블루코리아가 91.6억 원으로 한국정보통신(주)의 매출 규모가 가장 큰 수준을 나타냈다. 수익성을 비교해 보면 동사의 매출액영업이익률 -112.3%, 한국정보통신(주) 4.3%, (주)큐브리펀드 2.5%, (주)글로벌블루코리아 3.4%를 나타냈고, 매출액순이익률은 동사가 -53.7%, 한국정보통신(주) 2.2%, (주)큐브리펀드 -0.7%, (주)글로벌블루코리아 2.2%를 기록하며, 한국정보통신(주)이 수익성 역시 가장 우수한 것으로 나타났다. 다만, 한국정보통신(주)은 부가세 환급 대행 서비스 매출은 미미한 수준이며, VAN 사업을 통한 매출이 대부분을 차지하고 있다.



[표 3] 주요 경쟁사 비교

기업명	업체 현황	2020년 매출액(억 원)
(주)글로벌블루코리아	<ul style="list-style-type: none"> <li>1999년 설립</li> <li>스위스 글로벌블루의 한국지사</li> </ul>	91.6 (매출액영업이익률 3.4%)
한국정보통신(주)	<ul style="list-style-type: none"> <li>1986년 설립</li> <li>1998년 코스닥 시장 상장</li> </ul>	4,952.4 (매출액영업이익률 4.3%)
(주)큐브리펀드	<ul style="list-style-type: none"> <li>2010년 설립</li> <li>2016년 롯데 계열사로 편입</li> </ul>	157.4 (매출액영업이익률 2.5%)
동사	<ul style="list-style-type: none"> <li>2005년 설립</li> <li>2017년 코스닥 시장 상장</li> </ul>	101.8 (매출액영업이익률 -112.3%)

\*출처: 각사 홈페이지 및 공시자료, NICE디앤비 재구성

■ 코로나19 장기화로 인하여 관련 시장 침체가 지속되고 있으나, 향후 시장의 회복세가 전망되고 있으며, 동사는 다양한 분야로 사업을 확장 중

[그림 5] SWOT 분석



■ 동사의 ESG 활동



동사는 부가세 환급 대행 사업자로, 외국인 관광객에게 내국세 환급을 대행해주는 텍스리펀드 사업을 주 사업으로 영위하고 있다. 동사는 환경(E) 부문에서의 활동으로, 동사의 종속회사인 화장품 기업 (주)스와니코코는 화장품의 화학성분을 자연 유래 성분으로 대체하여 환경에 대한 영향을 줄이고 있다. 또한, 동사는 제품 및 서비스의 제공 과정에서 국내외 환경 법규를 준수하여 환경 관련 법상의 행정상 조치를 받은 사실이 없다.

동사는 사회(S) 부문에서 기업의 사회적 가치를 다하기 위해 봉사, 기부 활동을 이어가고 있다. 동사의 임직원들은 거동이 불편한 지역사회 주민에게 쌀과 라면을 직접 배달하고, 나눔터 시설을 청소하는 봉사활동을 진행한 바 있다. 또한, 동사는 관계사와 함께 코로나19로 어려움을 겪



는 대구 시민들을 돕기 위해 의료용 방호복, 손소독제 등 1.2억 원 상당의 구호 물품을 대한적십자사를 통해 전달하였다.

동사는 ISO27001(정보보호경영시스템)을 취득해 이를 바탕으로 조직 내 정보와 자산을 관리하고, 고객의 정보를 다루는 과정에 정보보호정책, 정보접근통제, 보안정책 등을 갖추어 안전성과 신뢰성을 향상하고 있다.

동사의 사업보고서(2021.12)에 의하면 동사는 모든 근로자를 정규직으로 채용 중이며 여성 임원을 보유하고 있다. 동사의 전체 임원 중 여성 임원 비율은 15.4%로, 이는 2021년 1분기 사업보고서를 제출한 상장법인 2,246개의 여성 임원 비율인 5.2%를 크게 웃도는 수준이다. 동사의 여성 근로자 비율은 50.5%로 고용노동부 자료(2021.02)에 따른 동 산업(K66, 금융 및 보험관련 서비스업)의 여성 근로자 비율인 44.0% 이상이다. 동사의 남성대비 여성 근로자의 임금 수준은 63.4%로 동 산업 평균인 65.6%에 다소 못 미치나, 남성대비 여성 근로자의 근속연수는 127.8%로 동 산업 평균인 86.6%에 상회하는 것으로 확인된다.

[표 4] 동사 근로자 성별에 따른 근속연수 및 급여액 (단위: 명, 년, 천 원)

성별	직원 수		평균근속연수		1인당 연평균 급여액	
	동사	동 산업	동사	동 산업	동사	동 산업
남	52	50,520	5.4	9.7	41,000	88,224
여	53	39,742	6.9	8.4	26,000	57,876
합계	105	90,262	-	-	-	-

\*출처: 고용노동부 「고용형태별근로실태조사」 보고서 (2021.02), 동사 사업보고서(2021.12), NICE디앤비 재구성



동사는 지배구조(G) 부문에서 동사의 사업보고서(2021.12)에 의하면 동사의 이사회는 사내이사 5인, 사외이사 2인으로 구성되어 있으며 상근감사를 보유하고 있다. 동사는 감사의 선임 시 주주총회 전 감사와 관련한 추천인, 최대주주와의 관계, 회사와의 거래 등에 대한 정보를 공시하고 있으며, 감사는 적절한 방법으로 경영정보에 접근할 수 있다. 동사는 주주 이익 환원을 위해 2019년 무상증자를 시행한 바 있으며, 상장기업으로 공시의무를 준수하고 있다.

[표 5] 동사의 지배구조 (단위: 명, %)

이사회	감사	주주
의장, 대표이사의 분리	회계 전문성	최대주주 지분율
사내/사외	특수관계인	최대주주 지분율
사외이사 재직기간	내부통제 제도	3년 이내 배당
내부위원회	감사 지원조직	의결권 지원제도

\*출처: 동사 사업보고서(2021.12), NICE디앤비 재구성

## II. 재무분석

### 코로나19 사태 완화 및 신사업을 통한 실적 확대 전망

최근 2개년간 수익성은 적자 상태를 지속하였으나, 인수/합병 등을 통한 사업다각화를 통해 2021년 매출이 회복세로 전환하였고, 관세법 개정 등 우호적인 산업환경을 바탕으로 매출 확대와 수익구조 개선이 될 것으로 기대된다.

#### ■ 부가세 환급 대행서비스 외 사업다각화를 진행 중인 기업

동사는 2005년 설립된 아시아 최초의 세금환급 대행업체로서 정부의 관광객 유치 확대를 목적으로 시행된 사후면세점에서 물품을 구입한 외국인 관광객에게 내국세 환급을 대행해주는 사업을 주력으로 영위하고 있다. 외국인 관광객들이 개별적으로 국세청에 세금환급을 신청해야 하는 절차를 간소화하고, 환급금 회수기간을 줄여주는 대행 서비스를 제공하는 대신 환급금의 일정 비율을 수수료로 수취하여 매출이 발생하고 있다.

동사는 이 외에도 사업다각화 목적으로 2020년 12월 (주)스와니코코와 2021년 2월 (주)넷크루즈의 지분을 각각 68.0%(지배력 강화 목적으로 2021년 6월 75.0%로 지분을 확대), 100%를 인수하였다. 또한, 종속회사인 (주)스와니코코가 2021년 1월 이사회 결의를 통해 (주)핑거스토리의 지분을 43.0% 취득하며 기업경쟁력을 강화하였다.

(주)스와니코코는 화장품 제조 및 판매기업으로 식물성분 배합기술 등을 적용한 피부 저자극 화장품을 주력 제품으로 취급하고 있으며, 자체 온라인 자사몰, 오픈채널, 해외면세 등의 다양한 유통채널을 통해 매출을 확보하고 있다. IT솔루션 개발 및 공급업체인 (주)넷크루즈는 빅데이터 플랫폼 기반을 통한 로그 및 보안 관리 솔루션을 제공하고 있으며, (주)스와니코코의 자회사인 (주)핑거스토리는 웹툰 플랫폼 기업으로, 웹툰, 웹소설, 영화 등을 포함해 1만 개가 넘는 콘텐츠 제공을 통해 매출을 발생시키고 있다.

한편, 2021년 연결 기준 동사의 매출 비중은 부가세 환급 사업부문 20.3%, 화장품 사업부문 20.4%, IT 사업부문이 59.3%으로 구성되어 있다.

#### ■ 2021년 매출 외형 회복세로 전환

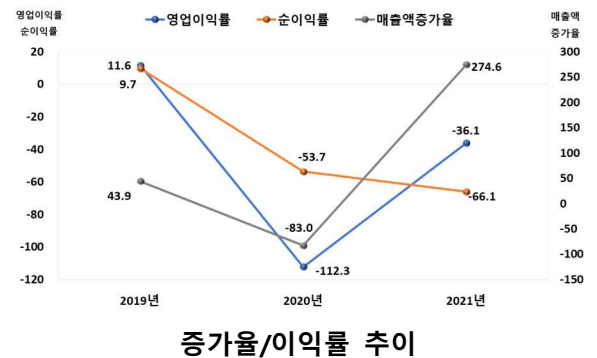
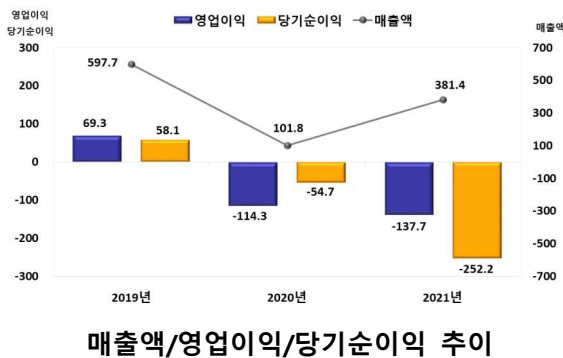
동사는 2019년 외국인 관광객 증가 및 경쟁사인 (주)케이티스의 Tax Refund 사업부문 영업권 양수에 따라 매출액은 597.7억 원을 시현하며 전년 대비 43.9%로 큰 폭의 매출 성장을 나타냈다. 그러나, 코로나19 팬데믹 발생 초기인 2020년 관광객 입국 제한에 따라 매출 외형은 전년 매출액의 17.0% 수준인 101.8억 원을 기록하며 매출 외형이 현격히 축소되었다. 이러한 비우호적인 산업환경을 타개하기 위해 동사는 신규사업 진출을 통한 사업다각화를 목적으로 2020년 12월 (주)스와니코코 양수 및 2021년 2월 (주)넷크루즈 지분을 취득하였다. 이와같이 연결 종속회사 편입을 통해 2021년 매출액은 381.4억 원[+274.6% YoY]를 시현하는 등 매출 회복세를 나타냈다.

■ 최근 2개년간 수익성 적자상태 지속

동사는 2020년 코로나19 발생에 따른 외국인 관광객 입국 제한으로 인해 영업손실 114.3억 원을 기록하며 영업수익성은 적자전환하였고, 2021년에도 일부 매출 회복에도 불구하고 코로나 19 지속에 따른 환급사업 손실 등으로 인해 137.7억 원의 영업손실을 기록하는 등 영업수지는 적자상태를 지속하는 양상을 보였다. 영업적자에 따라 당기순이익도 적자 기조가 지속되고 있는 가운데, 2021년 부가세 환급 사업부문의 시장상황에 따라 미래 예상 경제적 성과가 기대수준에 미치지 못할 것으로 예상하여 유형자산손상차손 23.5억 원을 인식하였다. 또한, 화장품 사업부문에 대한 영업권 손상 등 무형자산손상차손 74.4억 원을 계상하며 252.2억 원의 당기순손실을 기록, 순손실 규모는 확대되었다.

[그림 6] 동사 연간 요약 포괄손익계산서 분석

(단위: 억 원, %, K-IFRS 연결기준)



\*출처: 동사 사업보고서(2021.12), NICE디앤비 재구성

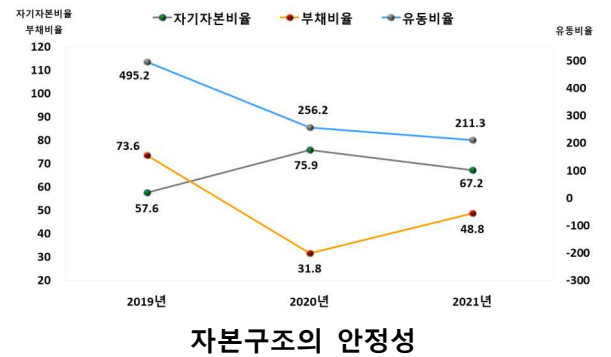
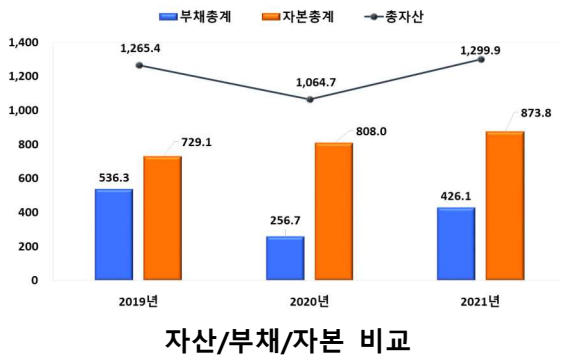
■ 최근 2개년간 순손실 지속하였으나, 양호한 재무구조 유지

동사는 최근 2개년간 순손실 발생에 따라 2021년 누적 결손금은 121.3억 원을 기록하였으나, 사업다각화 등을 위한 자금 유동성 확충을 목적으로 2021년 각각 233억 원, 35억 원 규모의 유상증자 및 수차례 교환사채 교환권 행사 등을 통해 2021년 부채비율 48.8%, 자기자본비율 67.2%를 나타내며, 평년과 같이 양호한 재무안정성 지표를 견지하는 양상을 보였다. [부채비율: 2019년 73.6%, 2020년 31.8%] [자기자본비율: 2019년 57.6%, 2020년 75.9%]

또한, 최근 3개년간 유동비율은 각각 495.2%, 256.2%, 211.3%를 기록하는 등 유동성 지표는 저하추이를 보였으나 여전히 우수한 수준이며, 코스닥 상장사로서의 지속적인 유상증자 등 이력 및 자본시장 접근성 등을 고려하면 단기적으로는 유동성 대응력이 양호한 수준으로 판단된다.

[그림 7] 동사 연간 요약 재무상태표 분석

(단위: 억 원, %, K-IFRS 연결기준)



\*출처: 동사 사업보고서(2021.12), NICE디앤비 재구성

### ■ 기타 이슈

2022년 3월 동사는 운영 자금 목적으로 104억 원 규모의 유상증자를 결정했다고 공시했다. 이번 유상증자는 제3자 배정 방식으로 진행되고, 신주 발행가액은 주당 3,520원이다.

또한, 2022년 3월 31일 기준, 동사는 AI 기반의 음성인식 및 번역플랫폼 기업인 (주)엘솔루에 대한 주식 양수도 계약을 체결하고 대금 정산이 완료됐다고 공시했다. 인수금액은 총 162억 원 규모이다.

[표 6] 동사 연간 요약 재무제표

(단위: 억 원, K-IFRS 연결기준)

항목	2019년	2020년	2021년
매출액	597.7	101.8	381.4
매출액증가율(%)	43.9	-83.0	274.6
영업이익	69.3	-114.3	-137.7
영업이익률(%)	11.6	-112.3	-36.1
순이익	58.1	-54.7	-252.2
순이익률(%)	9.7	-53.7	-66.1
부채총계	536.3	256.7	426.1
자본총계	729.1	808.0	873.8
총자산	1,265.4	1,064.7	1,299.9
유동비율(%)	495.2	256.2	211.3
부채비율(%)	73.6	31.8	48.8
자기자본비율(%)	57.6	75.9	67.2
영업현금흐름	93.2	40.8	-84.2
투자현금흐름	-89.3	-192.9	-268.8
재무현금흐름	-59.1	-153.6	295.5
기말 현금	749.9	443.6	389.6

\*출처: 동사 사업보고서(2021.12)



### Ⅲ. 주요 변동사항 및 향후전망

#### 우호적인 산업환경 및 사업 포트폴리오 다각화를 통한 실적 기대

관세법 개정과 백신 접종 완료 외국인 관광객의 국내 입국 시 자가격리 면제 등을 통해 주력 사업분야인 부가세 환급 대행 서비스의 매출 반등이 기대되고 있으며, 다양한 업종의 지분인수를 통한 신규사업 확대를 통해 사업 및 실적이 확대될 것으로 전망된다.

##### ■ 관세법 개정 및 코로나19 유행 약화로 매출 회복 예상

정부는 2022년 4월부터 개정된 세법 시행령에 따라 외국인 관광객 즉시환급 한도를 200만 원에서 250만 원으로 확대하였다. 이는 코로나19로 어려움을 겪는 면세업계를 지원하기 위한 것이며, 내국세 환급 대행 및 사후면세점 환급 사업을 영위하는 동사에게 큰 호재로 작용할 전망이다. 특히, 부가세 환급 사업부문에서 2019년 597.7억 원, 2020년 101.8억 원, 2021년 77.4억 원의 매출 감소세를 보였고, 상기 법개정 시행에 따라 해당 사업부문의 매출 실적이 반등할 것으로 전망된다. 이와 더불어, 외국인 입국자는 백신을 맞은 경우 격리 조치가 면제되어 외국 관광객이 격리 없이 국내 여행을 할 수 있어 많은 해외 관광객 유입이 예상되는 바, 동사의 매출이 회복될 것으로 예상된다.

##### ■ 신규사업 등을 통한 사업다각화로 매출 성장 기대

동사는 2021년 2월 (주)이엔코퍼레이션으로부터 (주)넷크루즈의 지분을 100% 취득하여 지배력을 보유하게 되었다. (주)넷크루즈는 빅데이터 기반 로그 및 네트워크 분석·관리 솔루션 전문 업체로, 2017년 빅데이터 기반 통합 로그 수집 및 분석 시스템인 빅아이(BigEye)를 개발하였다. 빅아이는 개인정보 및 중요 정보 유출 이상징후 모니터링시스템과 지능형 통합보안관제시스템(SIEM)의 확장성을 제공하고 엘라스틱서치(Elasticsearch)와 같은 신기술을 채용해 완벽한 분산처리와 다중화 시스템 구축이 가능한 것이 특징이며, 2019년 한국정보통신기술협회(TAA)로부터 국내 빅데이터 솔루션으로서는 최고 성능인 120만 EPS(Event per Second)의 무손실 로그 처리 성능을 인증받았다.

한편, 2021년 1월 동사의 종속회사 (주)스와니코코가 인수한 (주)핑거스토리는 웹툰, 웹소설 등 온라인 콘텐츠 사업을 영위 중이며, 무협, 액션 전문 웹툰 플랫폼인 무툰(MOOTOON), 로맨스, 판타지 전문 웹툰 플랫폼 큐툰(QTOON) 등을 서비스 중이다.

또한, 동사는 2022년 3월 AI 기반의 음성인식 및 번역플랫폼 기업인 (주)엘솔루를 인수하여 사업다각화에 더욱 박차를 가하는 중이다. (주)엘솔루는 빅데이터와 AI 기술을 융합해 음성인식, 기계번역, 자연어 처리 등 AI 솔루션을 연구, 개발, 공급하고 있으며, 한국어 음성인식율은 98% 수준으로 국내에서 가장 높은 정확성의 솔루션을 보유하고 있다. 동사는 이번 (주)엘솔루 인수를 통해 K-콘텐츠 번역 시장을 공략할 예정이며, AI 음성인식 및 자동번역 기술을 메타버스 플랫폼에 적용할 예정이다. 더불어, (주)핑거스토리와 협업하여 AI 음성 합성 및 번역 기술로 다국어로 번역·더빙된 웹툰 등 새로운 AI 웹툰 서비스를 제공할 예정이다.

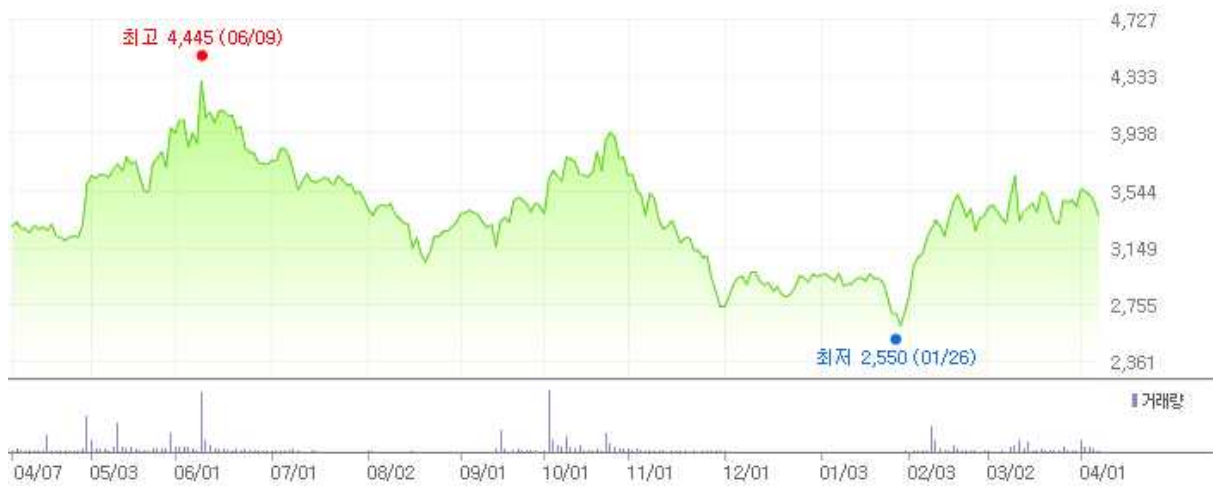


### ■ 증권사 투자의견

최근 1년 내 증권사 투자의견 없음.

### ■ 시장정보(주가 및 거래량)

[그림 8] 동사 1개년 주가 변동 현황



\*출처: 네이버금융(2022. 04. 06 기준)