

이 보고서는 코스닥 기업에 대한 투자정보 확충을 위해 발간한 보고서입니다.

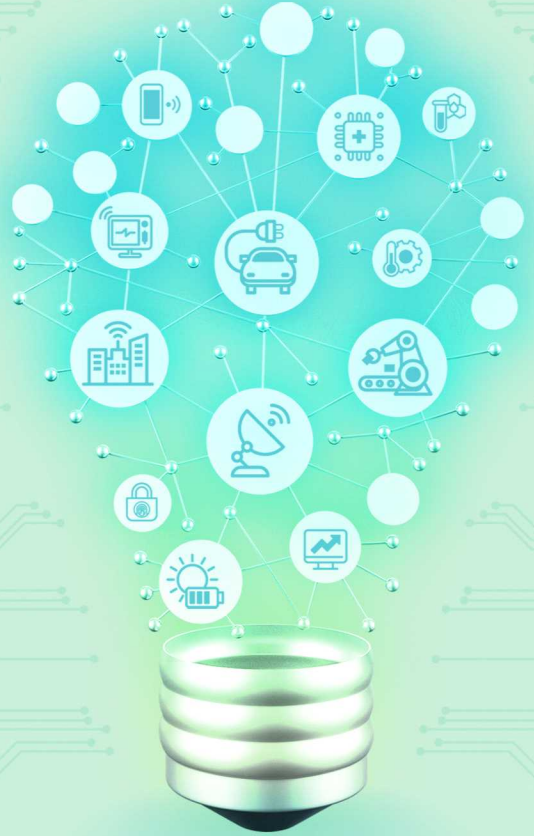
기술분석보고서

 YouTube 요약 영상 보러가기

오텍(067170)

운송장비·부품

요약
 기업현황
 시장동향
 기술분석
 재무분석
 주요 변동사항 및 전망



작성기관

NICE평가정보(주)

작성자

김효장 전문연구원

- 본 보고서는 「코스닥 시장 활성화를 통한 자본시장 혁신방안」의 일환으로 코스닥 기업에 대한 투자정보 확충을 위해, 한국거래소와 한국예탁결제원의 후원을 받아 한국IR협의회가 기술 신용평가기관에 발주하여 작성한 것입니다.
- 본 보고서는 투자 의사결정을 위한 참고용으로만 제공되는 것이므로, 투자자 자신의 판단과 책임하에 종목선택이나 투자시기에 대한 최종 결정을 하시기 바랍니다. 따라서 본 보고서를 활용한 어떠한 의사결정에 대해서도 본회와 작성기관은 일체의 책임을 지지 않습니다.
- 본 보고서의 요약영상은 유튜브로도 시청 가능하며, 영상편집 일정에 따라 현재 시점에서 미 게재 상태일 수 있습니다.
- 카카오톡에서 “한국IR협의회” 채널을 추가하시면 매주 보고서 발간 소식을 안내 받으실 수 있습니다.
- 본 보고서에 대한 자세한 문의는 작성기관(TEL.02-2124-6822)으로 연락주시기 바랍니다.

오택(067170)

특수차량 부문 국내 상위 기술력 보유 기업

기업정보(2022/03/01 기준)

대표자	강성희/소남영
설립일자	1991년 07월 31일
상장일자	2003년 11월 14일
기업규모	중견기업
업종분류	자동차재제조 부품 제조업
주요제품	특수 물류차량, 구급차, 복지차량 외

■ 특수차량 부문 국내 상위 기술력 보유 기업

오택(이하 동사)은 특수차량 설계 및 제작 전문기업으로 다양한 형태의 특장차, 특수차를 납품하고 있다. 대표적인 제품으로는 최근 사업화한 음압 특수 구급차, 그리고 장애인과 노인 등 교통약자를 위한 장애인/복지 차량, 그리고 신선식품 물류 등을 목적으로 하는 냉장·냉동 탑차 등이 있다. 연결대상 종속회사로는 가정용, 상업용, 산업용 에어컨 제조 업체인 오택캐리어, 냉장·냉동 쇼케이스와 공조 시스템 기술을 보유한 오택캐리어냉장, 건물용 수직 주차시설 설계, 제조, 유지보수 서비스를 제공하는 오택오티스파킹시스템이 있다.

■ 기술협업을 통한 기술 축적은 긍정적이나 일시적 위험요인도 상존

동사는 메르스 사태를 계기로 국내 최초로 음압 구급차의 개발과 사업화에 성공하였고, 이후 코로나19의 확산으로 인해 음압 구급차의 판매가 확대되었으며, 이러한 음압 시스템 기술 활용을 통해 최근에는 이동형 음압 병실의 사업화가 이뤄졌다. 그리고 백신의 안전한 보관과 운송을 위한 초저온 냉동기, 모빌리티의 사업화도 진행 중에 있다. 이는 국내 공조, 냉동기 등 기술분야 상위 기업인 오택캐리어, 오택캐리어냉장과의 기술협업을 통해 이뤄진 것이며, 이러한 기술협업을 통한 신기술 제품의 사업화 경험은 향후 신규 제품 사업화 시 긍정적인 요인으로 판단된다. 그러나 이러한 일부 사업은 코로나19의 확산세나 정부의 대응 정책에 영향을 다소 받는다는 점에서 위험요인이 상존한다.

■ 의료/복지, 콜드체인 부문은 중장기적 성장 예상

전염병 발생 빈도 증가에 대비한 응급 대응체계 마련, 노년 인구비중의 급격한 증가로 인한 구급차 이용률 증가, 특수 구급차의 국산화, 일반 구급차에서 특수 구급차로의 전환 등으로 국내 특수 구급차 시장이 확대될 것으로 전망된다. 그리고 국내외 식품, 바이오 물류 확대에 따른 콜드체인 시장 확대는 동사의 중장기적 성장에 긍정적인 요소로 작용할 것으로 예상된다.

시세정보(2022/04/08 기준)

현재가(원)	10,150
액면가(원)	500
시가총액(억 원)	1,562
발행주식수	15,391,605
52주 최고가(원)	15,600
52주 최저가(원)	9,720
외국인지분율	6.56%
주요주주	강성희

요약 투자지표 (K-IFRS 연결 기준)

구분 년	매출액 (억 원)	증감 (%)	영업이익 (억 원)	이익률 (%)	순이익 (억 원)	이익률 (%)	ROE (%)	ROA (%)	부채비율 (%)	EPS (원)	BPS (원)	PER (배)	PBR (배)
2019	9,523	3.7	305	3.2	142	1.5	7.6	2.7	182.9	694	9,907	16.85	1.18
2010	9,257	(2.8)	93	1.0	62	0.7	2.9	1.1	201.4	270	10,112	59.34	1.58
2021	10,176	9.9	64	0.6	(1)	(0.0)	(0.7)	(0.0)	234.5	-68	9,973	N/A	1.09

기업경쟁력

특수차량 부문 기술력 보유 기업

- 특수차량 부문 기술력 상위 기업
 - 의료, 복지, 물류, 생활레저 등 다양한 부문의 특장차 사업에 대한 20년 이상의 경험을 통해 수요자 맞춤형 제품 공급 가능 역량 보유
- 공조기술 연계한 냉장·냉동 탑차 분야 상위 기업
 - 오택캐리어, 오택캐리어냉장 등 공조 부문 기술력 보유 기업과의 협업을 통해 냉장·냉동 탑차 부문 국내 시장점유율 30% 내외 유지

핵심경쟁력

- 의료, 복지용 차량 부문
 - 다목적 구급 차량, 설계 및 제작 경험
 - 슬로프, 리프트, 전동시트 등 교통약자 중심의 모듈 및 차량 제작 기술
 - 기술협업을 통한 신제품 사업화 능력
- 냉장·냉동 탑차 부문
 - 안정적인 차량 새시(엔진) 조달 시스템
 - 오택캐리어냉장의 냉장·냉동 공조 시스템 기술

핵심기술 및 취급 품목

핵심기술

- 특수차량 설계, 개발
 - 에어 서스펜션 메커니즘, 자동/수동식 슬로프, 리프트 설계 기술
- 공조, 음압 적용 기술
 - 냉동 차량의 냉동·냉방 시스템 제어 기술, 압축기, 열교환기 설계 기술, 공기순환 제어, 음압 제어 기술

주요 제품



ESG 현황

Environment

항목	현황
환경 정보 공개	□
환경 경영 조직 설치	■
환경 교육 수준	□
환경 성과 평가체계 구축	□
온실가스 배출	□
에너지, 용수 사용	□
신재생 에너지	□

■ : 양호 ■ : 미흡 □ : 확인불가

Social

항목	현황
인권보호 정책 보유	□
여성/기간제 근로자 근무	■
협력사 지원 프로그램	□
공정거래/반부패 프로그램	□
소비자 안전 관련 인증	■
정보보호 안전 관련 인증	□
사회공헌 프로그램	■

■ : 양호 ■ : 미흡 □ : 확인불가

Governance

항목	현황
주주의결권 행사 지원제도	■
중장기 배당정책 보유	■
이사회 내 사외이사 보유	■
대표·이사회 독립성	■
감사위원회 운영	■
감사 업무 교육 실시	■
지배구조 정보 공개	■

■ : 양호 ■ : 미흡 □ : 확인불가

- > 당사는 아직 환경 경영 및 이를 위한 성과 평가체계를 구축하고 있지는 않은 것으로 파악됨.
- > 당사는 기간제 근로자가 없고, 장애인/복지 부문에 대해서는 관심을 가지고 활발하게 봉사활동을 포함한 사회공헌 활동을 지속하고 있음.
- > 당사는 전자투표와 전자위임장 제도 등을 운영 중이며, 매년 꾸준히 배당을 지급하고 있고, 이사회 내 1인의 사외이사를 보유하고 있음.

* 본 ESG현황은 나이스평가정보사가 분석대상 기업으로 필수한 정보를 요약 정리한 것으로, 분석 시점 및 기업의 참여도에 따라 결과가 달라질 수 있습니다.

I. 기업현황

특수차량 부문 상위 기술력 보유 기업

특수차량 전문기업인 오텍은 음압 구급차를 비롯한 한국형 일반·특수 구급차, 검진차량, 장애인 등 교통약자를 위한 복지차량, 신선식품 등의 운송을 위한 냉장·냉동 탑차 등 특수차량을 위한 설계, 개발, 제작 기술을 보유하여 국내 특수차량 부문 상위 기술력을 보유하고 있다.

■ 개요

오텍은 1991년 7월 셀보로 설립된 이후 오텍으로 사명을 변경하였고, 2003년 11월 코스닥 시장에 상장하였다. 동사는 특수차량 제조 전문기업으로 의료, 복지, 생활레저, 물류 부문의 특장차 사업을 영위하고 있다. 동사가 공급하고 있는 의료용 특장차로는 구급차, 검진차가 있고, 복지용 특장차로는 리프트나 슬로프를 장착하여 장애인의 이동을 돕기 위한 자동차와 장애인 버스 등이 있다. 그리고 생활레저용 캠핑밴, 오피스밴을 공급하고 있으며, 물류부문에서는 냉장·냉동탑차와 워크스루밴을 포함한 각종 물류차량을 공급하고 있다. 그 외 자동차 부품 사업부문에서는 시트 모듈, 수송용 물류 팔레트, 무시동 에어컨 사업을 영위하고 있으며, 2007년에는 별도의 의료기기사업부가 발족하여 구급차에 적용되는 각종 구조장비와 의료기기를 공급하는 사업도 진행하고 있다.

표 1. 주요 사업

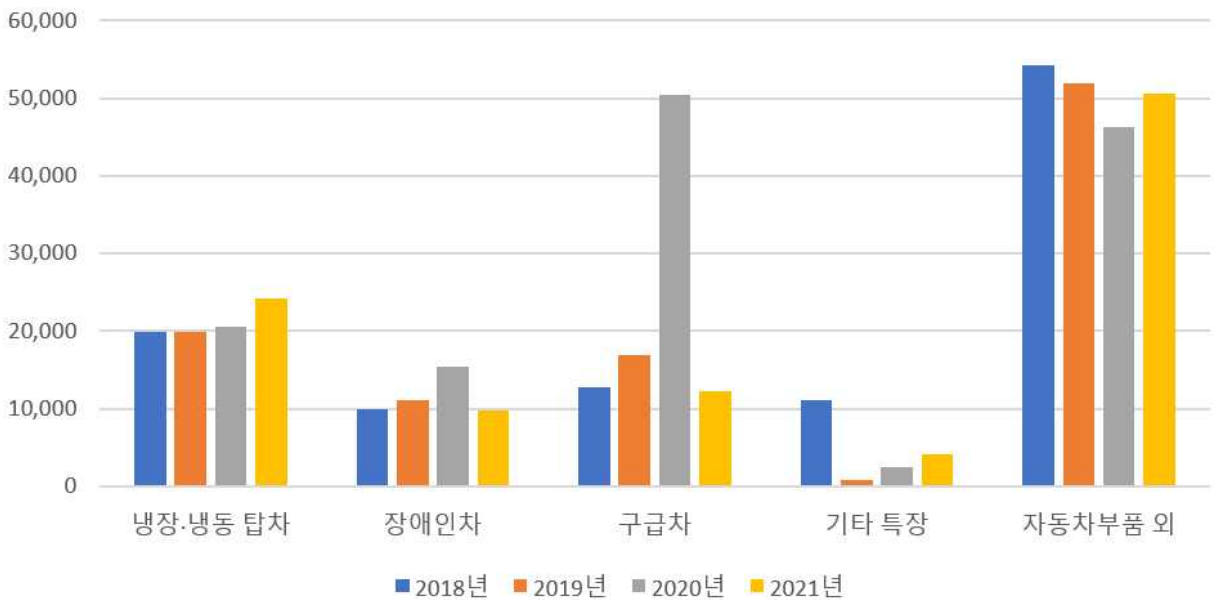
특수목적/물류차량			구급차량		
 냉동/냉장탑차 Refrigerator/Dry Van	 홍로리 Oil Sale Truck	 범치인 호송차 Convoy Vehicle Crime	 포드 앰블런스 Ford Ambulance	 다목적 소방용 앰블런스 Multi-Purpose Fire Ambulance	 세미루프 그랜드스타렉스 앰블런스(일반형) Semi-roof Grand Starlex Ambulance
 덤프 트럭 Dump Truck	 고소작업차 Crane Truck	 세이프티로더 Safety Loader	 종합검진차 / X-Ray 검진차 General Medical Examination Mobile Radiology	 암 검진차 Mobile Cancer Examination	 혈액차 BloodMobile
복지차량			자동차 부품		
 하이슬로프 장애인차 High Roof Rear Out Ramp	 하이슬라이딩리프트 장애인차 High Sliding Lift	 하이리프트 장애인차 High Roof Rear Lift	 차량용 냉동기(소,중,대형) Truck Refrigeration unit	 시트 모듈 Seat Module	 시트 모듈 Seat Module
 NF 전동시트 Swivel Seat	 기차 장애인 리프트 Electric Railway Slope	 카니발 슬로프장애인차 Carnival Rear out Ramp	 전동 시트 유닛 Swivel Seat Unit	 풀 에어 서스펜션(ECU) Full Air Suspension	 KD팔레트 KD Pallet

*출처: 기업 카탈로그(2022), NICE평가정보(주) 재구성

표 2. 동사 매출 구성(별도재무 기준)

(단위: 백만 원)

구분	2018년		2019년		2020년		2021년	
냉장·냉동 탑차	19,892	18.44%	19,864	19.73%	20,621	15.26%	24,243	24.02%
장애인차	9,939	9.21%	11,038	10.96%	15,367	11.37%	9,733	9.64%
구급차	12,750	11.82%	16,973	16.86%	50,417	37.31%	12,193	12.08%
기타 특장	11,060	10.25%	847	0.84%	2,441	1.81%	4,195	4.16%
자동차부품 외	54,237	50.28%	51,958	51.61%	46,277	34.25%	50,559	50.10%
합계	107,878	100.00%	100,679	100.00%	135,123	100.00%	100,923	100.00%



*출처: 연간 사업보고서, NICE평가정보(주) 재구성

동사의 제품은 크게 냉장·냉동 탑차, 장애인차, 구급차, 기타 특장, 자동차 부품으로 구분된다. 이 중 무시동 에어컨 등을 포함하는 자동차 부품 사업은 연간 전체 매출의 50% 수준을 차지한다. 2020년에는 코로나19 환자 이송을 위한 음압 구급차의 납품 증가로 구급차 매출이 크게 증가하였다.

■ 주요주주 및 계열회사 현황

2021년 3분기보고서 기준 동사의 최대주주는 강성희 회장으로 확인된다. 강성희 회장은 23.85%의 지분을 보유하고 있으며, 특수관계인 4.42%의 지분을 합하면 28.27%의 지분을 보유하고 있는 것으로 확인된다. 동사의 연결대상 종속기업으로는 오택캐리어, 오택캐리어냉장, 오택오티스파킹시스템 및 오택캐리어가 100% 지분을 보유한 Guangdong Autech Corporation이 있다.

표 3. 주요주주 및 연결대상 종속기업 현황

주요주주	지분율(%)	계열회사	지분율(%)
강성희	23.85	오텍캐리어	80.10
강신욱	2.21	오텍캐리어냉장	50.10
강신형	2.21	오텍오티스파킹시스템	80.10
-	-	Guangdong Autech Corporation	80.10

*출처: 2021년도 사업보고서, NICE평가정보(주) 재구성

동사의 계열회사로는 8개사가 있으며, 이 중 연결대상 종속회사인 오텍캐리어는 가정용, 상업용 냉난방 기기, 산업용 에어컨 공조기기를 생산하고, 오텍캐리어냉장은 상업용 냉동냉장설비인 쇼케이스 등을 생산하고 있다. 오텍오티스파킹시스템은 기계식 주차장치의 설계, 제조, 유지보수 사업을 영위하고 있다.

그림 1. 주요 회사별 사업



*출처: 동사 홈페이지(2022)

주요 종속회사인 오텍캐리어는 1985년 대우와 미국 캐리어가 합자 설립하여 에어컨 사업을 영위해오고 있으며, 2000년 캐리어에서 100% 지분을 취득하였고, 2011년 동사에서 지분 매입을 통해 경영권을 인수하여 현재에 이르고 있다.

오텍캐리어는 가정용, 경상업용 벽걸이 에어컨, 슬림형 및 중대형 스탠드 에어컨, 시스템 멀티 에어컨, 냉동기, 공기조화기기, 팬코일 유닛, 열차용 에어컨 등 사업을 영위하고 있고, 그 외 공기청정기와 세습기, 세탁기, 의류건조기, 냉장/냉동고, 와인셀러, 음식물 처리기 등의 가전 사업을 영위하고 있다. 가정용 및 경상업용 에어컨 부문에서는 2020년 24.50%의 점유율을, 시스템 에어컨의 경우 3.80%의 점유율을, 냉동기 및 공조기기 부문에서는 16.30%의 점유율을 차지하고 있다.

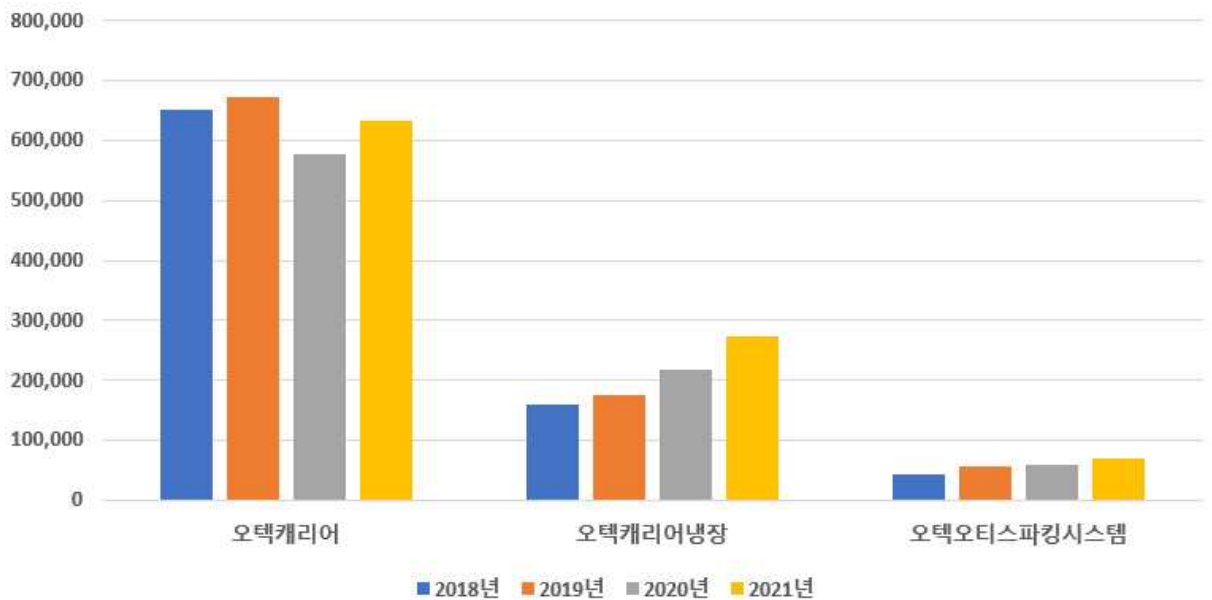
오택캐리어냉장은 1995년 엘지산전과 미국 캐리어에 의해 합자 설립하여 냉동, 냉장기기의 생산 및 판매를 영위해오고 있으며, 2011년 동사에서 지분을 인수하여 현재에 이르고 있다. 2020년 기준 오택캐리어 냉장은 시스템 쇼케이스 부문 35%, 저온창고 27%의 점유율을 유지하고 있다. 오택캐리어냉장은 대형마트 등에 설치되는 쇼케이스, 저온창고 사업을 영위해오다, 2012년 차량용 냉동기를 개발하였고, 2013년에는 에너지 절감형 인버터 냉동기를 개발하면서 냉장·냉동 차량용 시스템 사업을 본격적으로 시작하게 되었다.

오택오티스파킹시스템은 기계식 주차설비를 설계, 제작, 판매하는 사업을 영위하고 있다. 주요 설계 및 제작기종은 엘리베이터, 평면왕복, 다층순환 등 방식의 주차설비이며, 유지보수와 부품 판매, 교체 공사, 현대화공사 등의 서비스도 함께 제공하고 있다.

표 4. 종속회사별 매출 추이

(단위: 백만 원)

구분	2018년	2019년	2020년	2021년
오택캐리어	650,972	672,317	576,718	632,402
오택캐리어냉장	159,842	175,215	218,454	274,181
오택오티스파킹시스템	43,237	56,555	58,197	69,999
합계	854,051	904,098	853,369	976,582



*출처: 연간 사업보고서, NICE평가정보(주) 재구성

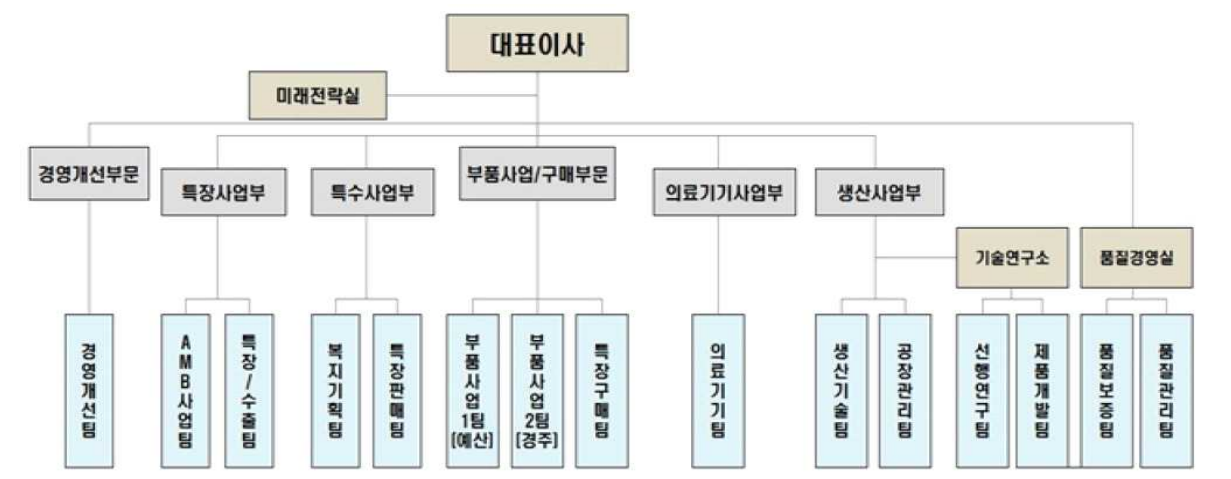
■ 대표이사 정보

동사는 오택 그룹을 총괄하는 강성희 회장과 기아자동차 부사장을 역임한 소남영 대표이사 체제로 운영되고 있다. 강성희 회장은 특장차 사업을 영위하던 서울차체에서의 근무 경험을 바탕으로 2000년 동사를 설립하였으며, 2011년 (현)오택캐리어와 오택캐리어냉장을 인수하면서 규모를 확장해왔다. 강성희 회장은 현재 주요 종속회사인 오택캐리어와 오택캐리어냉장, 오택오티스파킹시스템의 대표이사직을 겸임하고 있으며 2020년에는 제18대 한국냉동공조산업협회장으로 취임하여 관련 산업의 발전에 이바지하고 있다.

■ 조직 구성

본사는 충청남도 예산군에 위치하고 있으며, 본사와 경상북도 경주시에 2개의 공장을 운영 중에 있고, 서울에 사무소를 설치하여 운영 중에 있다. 동사의 이사회는 사내이사 3명과 사외이사 1명, 감사 1명으로 구성되어 있으며, 총 97명의 직원이 근무하고 있다. 주요 조직은 특장사업부, 특수사업부, 생산사업부, 의료기기사업부로 구성되어 있으며, 그 외 미래전략실, 경영개선부문, 부품사업/구매부문, 기술연구소, 품질경영실 등으로 구성되어 있다.

그림 2. 조직 구성



*출처: 2021년도 사업보고서(2022)

■ 연구개발 활동

동사의 기술연구소는 2001년부터 운영되고 있으며, 물류차/복지차, 특수차/구급차, 디자인/인증 담당 부서로 구분하여 관련 연구를 진행하고 있다. 동사는 구급차 및 장애인/복지 차량 부문의 선도기업으로서 차량의 안전성과 편의성을 향상시키기 위한 연구를 지속해오다 최근에는 코로나19 환자이송 현장에서 활용되고 있는 음압 구급차 기술을 개발하고 2020년 3월 특허의 출원도 진행하였다. 이는 동사와 오텍캐리어의 기술협업을 통해 사업화된 구급차로, 각종 구급장비와 음압 덮개 등 의료장비를 탑재하여 감염병의 2차 확산을 방지하는데 기여하고 있다. 최근에는 이동형 음압 병실도 상용화하면서 감염병 확산방지를 위한 솔루션을 구축했다.

그림 3. 음압 구급차, 이동형 음압병실



*출처: 동사 홈페이지(2022)

오택캐리어는 공조기술을 이용한 에어컨, 공기청정기, 전문가전 및 시스템 부문 사업을 영위하고 있다. 에어컨 부문의 경우 홈쇼핑이나 온라인 중심의 판매망을 강화하고 있으며, 공기청정기의 경우에는 가정용 외 학교나 지하철을 비롯한 공공시설 중심의 판매를 강화하고 있다. 이러한 에어컨이나 공기청정기, 그리고 와인셀러, 의류건조기 등의 전문가전은 렌탈 사업을 통한 매출 확대를 진행하고 있으며, 시스템 부문에서는 초고층 빌딩에 적용되는 통합 건물관리 시스템(Intelligent Building Solution) 사업을 진행하고 있다.

그림 4. 오택캐리어 주요 사업



에어컨 & 공기청정기

IBS

*출처: 기업 카다로그(2022)

오택캐리어냉장은 식품을 유통, 저장하는 콜드체인 시스템 구축 분야로 확대하고 있다. 그리고 2020년에는 백신 등의 운송 및 보관을 위한 냉동/냉장 탑차의 런칭을 통해 바이오 콜드체인 시장에도 진출하였으며, 초저온 냉동고와 의약품 냉장고 등의 제품도 개발하였다. 초저온 냉동고는 -90℃까지 설정이 가능하고, 2개의 독립된 냉각구조로 백업 운전, 빠른 온도 회복 및 AI 자가진단, 경보시스템 등 기능을 제공한다.

그림 5. 오택캐리어냉장 주요 사업



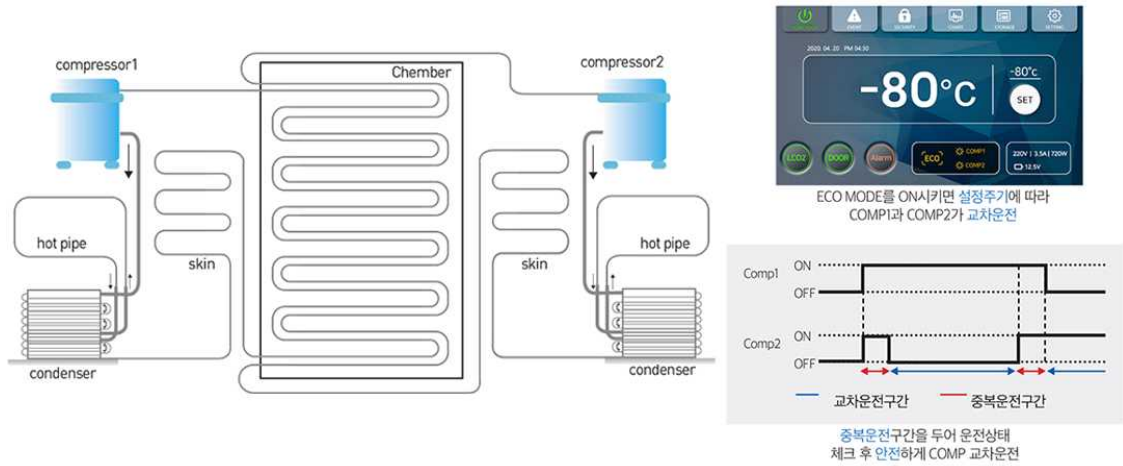
차량용 냉동기

쇼케이스

냉장, 냉동 & 와인셀러

*출처: 오택캐리어냉장 홈페이지(2022)

그림 6. 오텍캐리어냉장의 바이오 초저온 2중 냉동고 기술



*출처: 오텍캐리어냉장 홈페이지(2022)

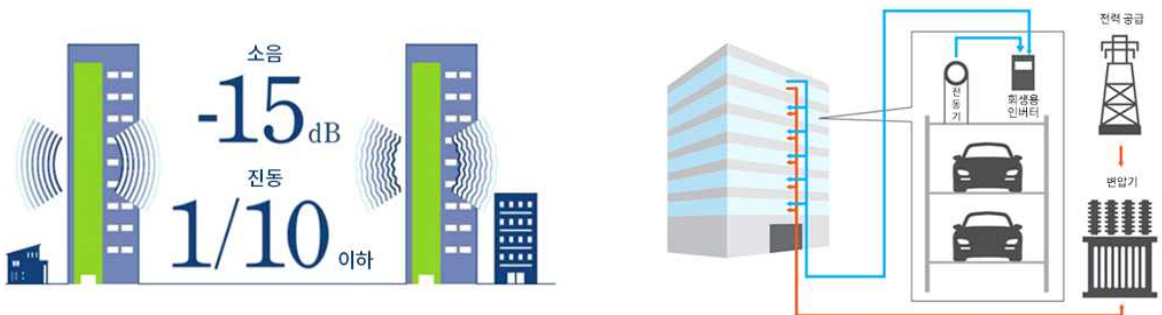
오텍오티스파킹시스템은 태양에너지와 회생제동에너지를 동시에 사용하는 하이브리드 ESS 시스템을 통한 고효율, 제로에너지 주차시스템을 개발 중이며, 빅데이터와 인공지능등 ICT 기반 스마트 주차관제 서비스, 무인주차 시스템 및 교통약자를 배려한 무인 주차시스템 등 신기술을 개발 중에 있다.

그림 7. 오텍오티스파킹시스템의 평면왕복식 주차설비 예



*출처: 오텍오티스파킹시스템 홈페이지(2022)

그림 8. 오텍오티스파킹시스템의 저소음/에너지 절감 주차 시스템



*출처: 오텍오티스파킹시스템 홈페이지(2022)

II. 시장 동향

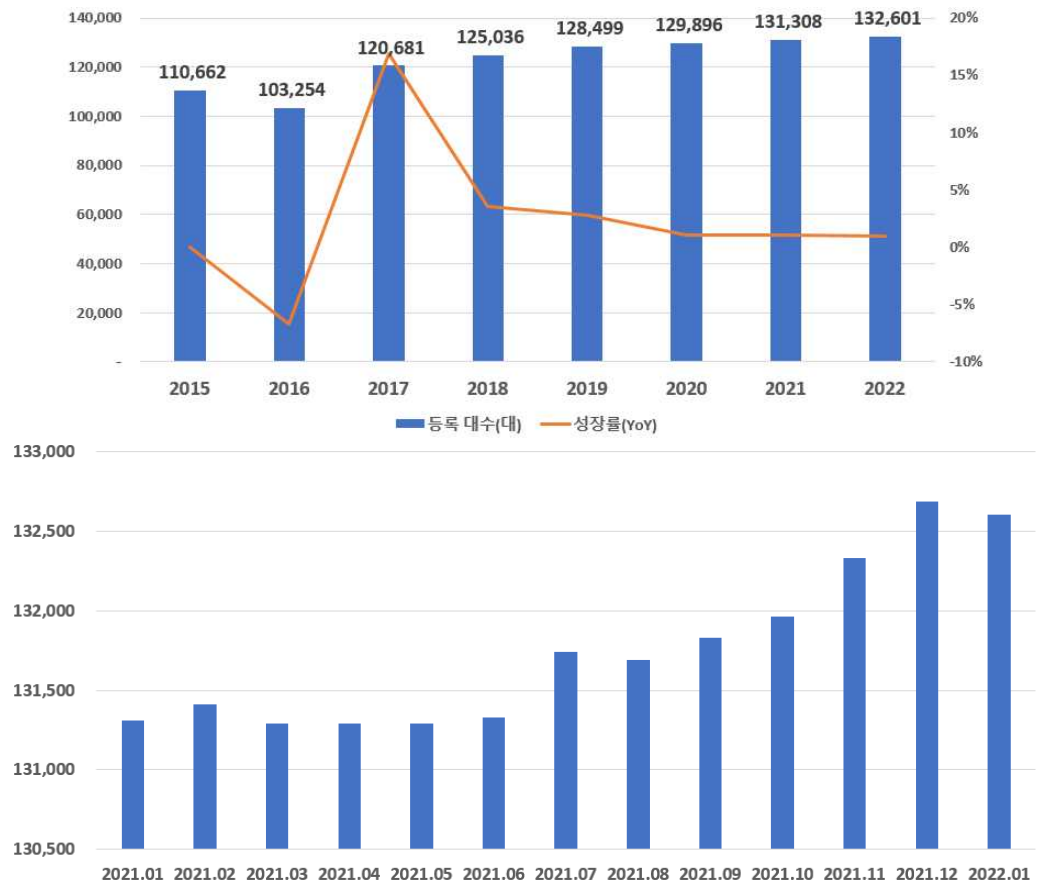
식품 콜드체인, 의료, 복지 등 주요 전방산업은 중장기적인 성장 전망

동사가 영위하는 물류용 특수차량은 콜드체인 산업의 성장에 힘입어 시장이 확대될 것으로 전망된다. 그리고 음압 구급차 등 일부 특수 구급차의 경우 코로나19의 확산이나 환자 관리방안에 따라 수요가 변동될 수 있으나, 장기적으로는 복지용 차량과 함께 시장이 성장할 것으로 전망된다.

■ 글로벌 콜드체인 시장 확대 전망

국토교통부 자료에 따르면 2022년 1월 기준 국내 냉장·냉동차량 등록 대수는 13만 2,601대로 확인된다. 2016년에는 전년 11만 대 수준에서 10만 3천여 대 수준으로 일시적으로 다소 감소하였으나, 2017년에는 높은 성장률을 보이며 성장한 후 현재는 연간 1% 대의 성장률을 유지하고 있는 것으로 확인된다. 그리고 최근 1년간의 등록 대수 현황 또한 2021년 1월 13만 1천여 대에서 2022년 1월 13만 2천여 대 수준으로 증가한 것으로 확인되어, 해당 시장은 성장률이 높지는 않지만 점진적인 증가세를 보이고 있다.

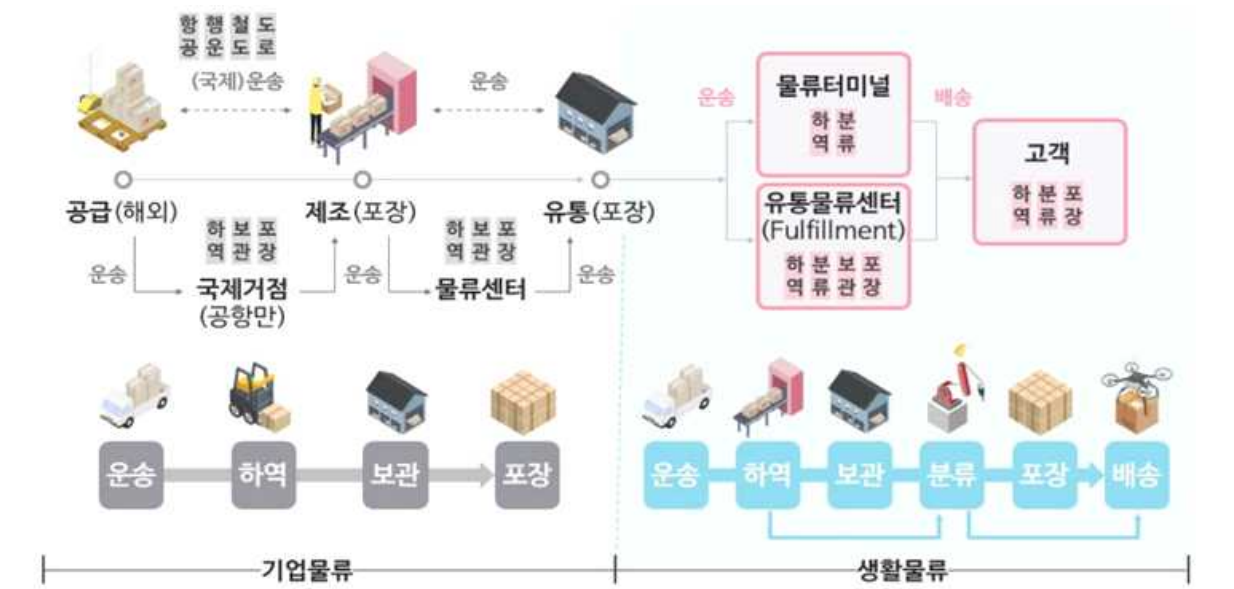
그림 9. 냉장/냉동차 등록 대수(위는 연간, 아래는 최근 1년)



*출처: 국토교통부(통계누리 연간, 월간 자료), 나이스평가정보(주) 재구성

동사의 냉장·냉동탑차 사업은 콜드체인 산업과 관련성이 높다. 콜드체인은 식품이나 의약품 등의 유통과정에서 제품의 선도 유지에 적합한 온도로 관리하는 시스템으로, 출하와 운송, 하역 등의 과정에서 발생하기 쉬운 부패나 상처 등의 우려를 줄여 산물의 품질을 최대한 유지하는 것이 목적이다. 신선식품의 운송 차량은 냉장, 냉동 자동차의 보냉 차체와 보냉 성능, 기밀 성능과 강도를 확보해야 하며, 차량의 적재함 온도는 주기적으로 측정, 기록돼야 한다.

그림 10. 공급-제조-유통-고객 간의 물류활동 범위



*출처: 국토교통과학기술진흥원(2020)

그림 11. 식품 콜드체인 운송 과정



*출처: 한국교통연구원(2020)

콜드체인은 유통 물품의 특성이 고려되어 시효성, 복잡성, 고원가성 등의 특징을 가지며, 부패가 쉬운 물품을 취급하므로 저장성이 낮아 유효기간 관리 기술이 핵심적으로 요구된다. 콜드체인 전과정에서는 물품의 종류에 따라 제냉, 보온, 상품 품질 유지 메커니즘 및 모니터링 등 다양한 기반 기술을 필요로 하며, 설비투자와 운영비용 지출 등의 대규모 투자가 필요하여 운영원가가 상온 물류보다 높은 특징이 있다.

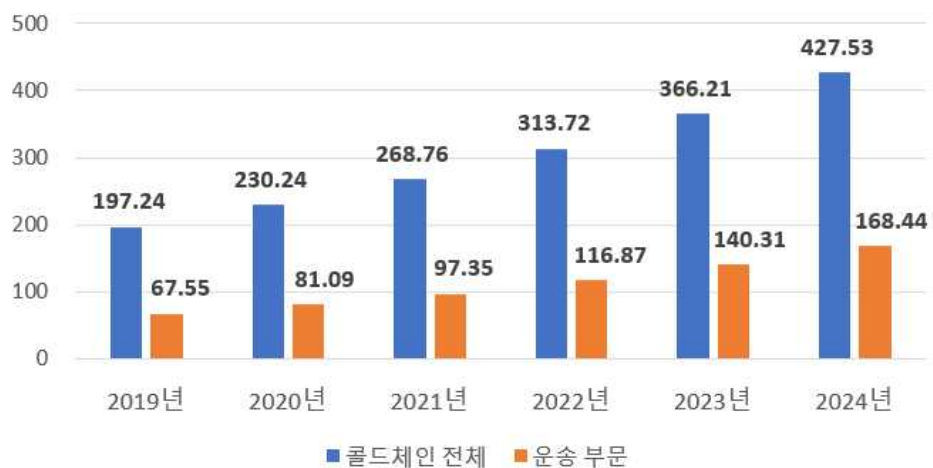
표 5. 콜드체인 시스템 산업 특징

구분	내용
중간재 산업	· 산지 또는 초기 재료 제조업체에서 생산된 물품을 식음료품 및 의약품 제조업, 도·소매업, 최종소비자 등에게 공급하는 물류서비스로, 중간재적인 성격을 가짐.
설비 산업	· 대형 냉동·냉장시설, 냉동·냉장차량 등의 설비 구축에 대한 투자가 필요함. · 냉동·냉장시설 운영을 위해서는 다량의 전기에너지가 필요하고, 저온유지 시스템의 운전실패 또는 오작동을 보완하기 위한 설비가 필요함.
경기 변동성이 높은 산업	· 저온유통 산업은 식품, 음료 등 경기 민감도가 높은 제품을 주요 대상으로 하여 경기 변동성이 높은 편에 속하나, 의약품 등 경기 민감도가 낮은 품목으로 영역을 확대하고 있음.
진입장벽이 높은 산업	· 식품 및 음료 제조 업체, 의약품 제조 업체 등이 자체적으로 또는 계열사를 통해 대규모로 이뤄지고 있고, 설비 투자 및 관리, 비용 투입 등에 대한 부담이 높아 시장 진입이 쉽지 않음.

*출처: 한국신용정보원(2019)

콜드체인 산업은 신선식품 수송량 증가를 바탕으로 꾸준하게 성장할 것으로 전망되며, 특히 식량 운송의 증가와 세계화, 운송 시스템 및 장비의 기술적 진보에 기인하여 성장이 지속될 것으로 전망된다. Technavio에 따르면 글로벌 콜드체인 시장은 2019년 1,972억 4천만 달러 규모에서 연평균 16.73%씩 증가하여 2024년에는 4,275억 3천만 달러에 이를 것으로 전망된다. 글로벌 콜드체인 시장은 유형에 따라 보관용 창고와 운송 및 유통을 위한 운송 시장으로 크게 구분할 수 있는데, 2019년 기준으로는 창고가 65.75%, 운송이 약 34.25%를 차지하는 것으로 나타났다. 운송 부문은 경우 2019년 기준 675억 5천만 달러에서 연평균 20.05%의 성장률을 보이며 2024년에는 1,684억 5천만 달러 규모의 시장을 형성하면서, 전체 콜드체인 시장에서의 비중은 40% 수준까지 확대될 것으로 전망하고 있다.

그림 12. 세계 콜드체인 시스템 시장 전망

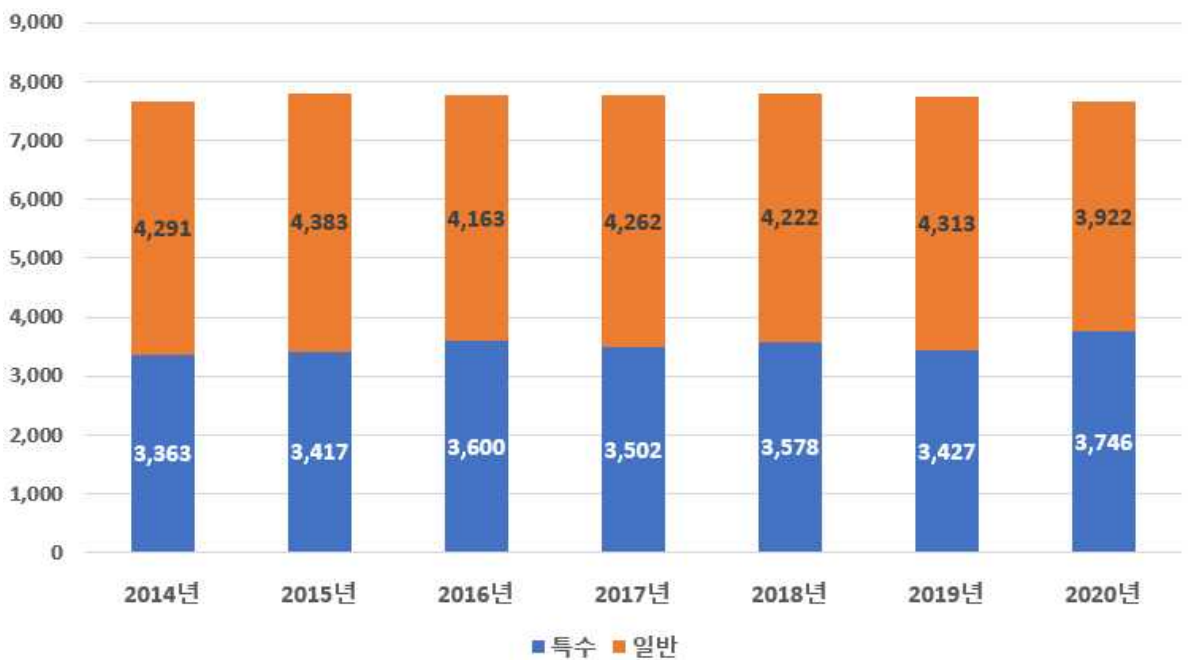


*출처: Technavio(2020)

■ 특수 구급차 중심의 구급차 시장 성장 예상

국내 구급차 산업은 제조 공정상 특장차 업체와 부품업체가 공존하는 산업분이며, 비교적 성숙기에 있는 산업으로 주기적인 호황과 불황을 반복하는 특징이 있다. 그리고 사용자에 따라 사용 환경과 요구되는 기능이 다양하여 양산 체계 구축이 어려운 주문생산 방식, 기술 및 노동집약적 산업이다. 해외에서는 사용 목적별 플랫폼을 구분, 보유하여 사용자의 특성에 맞춰 제조하고 있으나, 국내에서는 일반 차량을 개조해 조립하는 형식이 대부분을 차지하고 있다. 국립중앙의료원의 응급의료현황통계 자료에 따르면, 국내 구급차 수는 2014년 기준 7,654대에서 2020년 7,668대로 소폭 증가했다.

그림 13. 연도별 국내 구급차 등록 대수



*출처: 국립중앙의료원(연간 응급의료현황통계), 나이스평가정보(주) 재구성

다만, 2022년 1월 소방청에서는 2022년 중점 추진시책을 발표했는데, 우선 코로나19 환자 이송 전담인력과 감염병 전용 음압 구급차 55대를 추가로 보강하기로 하였으며, 2026년까지는 226대를 순차적으로 확충할 계획이다. 또한, 119 구급대원 업무범위 확대 시범사업을 통해 환자의 생명을 살리기 위한 신속한 응급처치를 할 수 있도록 할 방침이어서, 관련 특수 구급차의 수요도 증가할 것으로 예상된다.

Ⅲ. 기술분석

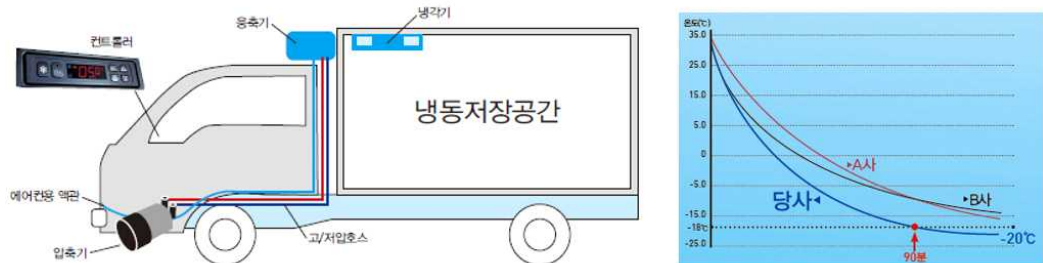
다양한 목적의 특수차량 설계 및 제작기술 보유

동사는 구급차, 장애인용 차량의 성능과 사용 편의성을 개선하는 기술을 보유하고 있다. 그리고 오택캐리어와 오택캐리어냉장의 공조, 필터 등 요소기술 뿐만아니라, 냉동기, 제어기 등 제품기술을 연계하여 다양한 목적의 특수차량을 설계 및 제작할 수 있는 기술력을 보유하고 있다.

■ 다양한 목적의 특수차량 설계 및 제작기술 보유

동사의 냉장·냉동탑차는 일반 식료품이나 기타 냉동식품 등을 수송하는데 이용된다. 최근 식품 물류량 증가에 따라 소비자가 주문한 상품이 신속하고 안전하게 전달되는 것이 중요한 경쟁력으로 작용하고 있으며, 동사의 냉장·냉동탑차는 이러한 요구에 대응하기 위해 제품상태를 온전히 보존하고, 신속한 운송이 가능하도록 제품을 개발하고 있다. 차량의 디자인, 설계, 제조, 검사, 출하를 자체적으로 진행하고 있으며, 냉장, 냉동 탑차는 열손실 부위와 상태를 점검하는 열관류율 시험, 주행 안정성 및 소음 시험 등을 통해 품질경쟁력을 확보하고 있다.

그림 14. 냉동 탑차 구조 및 냉각 성능



*출처: 오택캐리어냉장 홈페이지(2022)

동사는 장애인과 노약자 등 보행약자의 이동편의를 위한 복지차량으로 슬로프와 리프트 등이 구비된 차량을 제작하여 전국의 지자체에 납품하고 있다. 최근에는 장애인용 리프트 진입발판, 진출발판, 인입출장치, 복지차량용 안전벨트 장치 등 기술을 개발하고 2020년과 2021년 특허의 등록을 완료했다.

그림 15. 동사의 복지용 차량 기술 적용 주요 분야



회전시트

슬라티 휠체어 리프트

중·대형버스

*출처: 동사 홈페이지(2022)

그리고 동사는 일반/특수구급차 부문에 대한 기술력을 갖추고 있다. 동사는 구급차 특장 기술과 캐리어에어컨의 공조기술을 접목한 음압구급차에 대한 R&D를 진행하였으며, 2016년부터 기술 및 가격경쟁력을 확보하였다. 이는 공기순환부에 의해 환자실 내부의 환기가 이뤄지고, 음압 발생부에 의해 환자실 내부가 음압 상태로 유지되어 탑승자를 축적인 감염으로부터 보호하고, 감염원의 외부누출을 방지하는 기술이다. 이는 오텍캐리어와의 기술협업을 통해 개발된 차량으로, HEPA필터를 구비한 음압 배출기, 음압 공조기가 적용되었으며, 특수 밀폐 재료를 통한 운전실-환자실-외부 간 밀폐/차단 기능을 갖추고 있다. 동사는 음압 구급차를 제작 납품하며 코로나19 확산방지에 기여하고 있다.

그림 16. 동사의 음압 구급차량 내부



*출처: 동사 홈페이지(2022)

그리고 동사는 연세의료원의 CONNECT-AI 사업단에서 진행하는 'AI 기반 응급의료시스템 개발 사업'에 대한 기술지원을 통해 국내 인공지능 응급의료 시스템 발전에 기여하고 있다. 해당 시스템은 차량 내부에 마련된 장비로 환자의 정보를 빠르게 수집하여 플랫폼에 송신하면, 전문성을 갖춘 의료진이 구급 현장에 있지 않아도 초기에 정보를 파악하고 최적의 진료 방법으로 대응하여 환자의 생존률을 높이는 시스템에 대한 기술이다.

그림 17. AI 기반 응급의료 시스템 차량 내부



*출처: 동사 홈페이지(2022)

최근에는 코로나19 환자 급증에 대비한 이동형 음압병동도 사업화하였다. 이는 HEPA필터가 적용된 고성능 음압기가 탑재되어 있으며, 의료용 산소 공급 장치를 비롯한 응급 장비, 이동식 흡인기, 제세동기 등 각종 의료장비, 환자 관리를 위한 호출장치, 환자 관찰 웹카메라 등을 포함한 간호 통합 스테이션을 포함하고 있다. 그리고 단열재를 시공해 냉·난방에 유리한 구조로 되어 있으며, 일정 온도와 습도 유지를 위한 캐리어에어컨이 음압병실과 대기실에 설치되어 있고, 안정적인 음압 기능을 위해 밀폐성이 강화된 자동문 및 시스템 창문으로 구성되어 있다.

그림 18. 이동형 음압 병실 주요 구성



*출처: 동사 홈페이지 영상 발췌(2022)

■ SWOT 분석

그림 19. SWOT 분석



*출처: NICE평가정보(주)

▶▶ (Strong Point) 계열사간 유기적인 협업을 통해 국내 유일의 기술력 축적

동사는 설립 이후 구급차와 복지차량 등 특장차 사업부문에 오랜기간 사업을 영위해 왔다. 그리고 오택캐리어, 오택캐리어냉장을 인수하면서 에어컨, 냉장/냉동기, 인버터, 필터 등의 기술을 확보하게 되었으며, 해당 기술을 보유한 기업과의 협업을 통해 냉장/냉동 탑차 외에도 음압 구급차, 이동형 음압 병실 등의 제품을 사업화하게 되었다. 이는 국내 유일의 음압 구급차 기술 보유 기업으로 성장하는 계기가 되었으며, 앞으로도 이러한 유기적인 협업관계를 통해 동사는 다양한 시장의 요구에 대응할 수 있는 제품을 사업화 할 수 있을 것으로 기대된다.

▶▶ (Opportunity Point) 의료/복지/콜드체인 부문의 증장기 성장 예상

교통약자가 버스를 편리하게 승하차 할 수 있는 저상버스의 의무 도입, 장애인 콜택시와 같은 교통수단의 효과적 운영과 지원을 위한 광역이동지원센터 설치가 의무화되는 등 내용을 담은 교통약자법 개정안이 2021년 12월 국회 본회의를 통과했다. 동사는 장애인용 차량부터 열차에 이르는 교통수단에서 휠체어 리프트, 슬로프, 지지대 등 기술과 특허를 다수 보유하고 있는 점이 기회요인으로 작용할 것으로 판단된다. 또한, 식품물류량의 증가는 동사의 냉장/냉동탑차를 비롯한 콜드체인 사업부문의 확대에 긍정적인 요인으로 작용할 것으로 판단된다.

▶▶ (Weakness Point) 정부 정책의 영향이 큰 의료, 복지차량 사업

구급차나 장애인 등 교통약자의 이동편의성 개선을 위한 차량 도입은 정부의 예산 운영 및 정책의 영향이 큰 특징이 있다. 구급차 수의 경우 특수 구급차의 비중이 점차 커지고 있지만 전체 구급차 대수는 7천여 대에 머물러 있는 상황이다.

▶▶ (Threat Point) 코로나19 등 일시적인 매출 증가 요인 상존

코로나19의 확산은 2020년과 2021년 동사의 음압 구급차, 이동형 음압 병실의 납품을 통해 구급차 및 의료부문 매출이 크게 확대되는 계기가 되고, 오택캐리어냉장이 바이오 물류, 콜드체인 부문으로 사업분야를 확대하는 계기가 되었으나, 이는 일시적인 요인이라는 점에서 지속 성장 가능한 사업모델을 구축할 필요가 있다.

IV. 재무분석

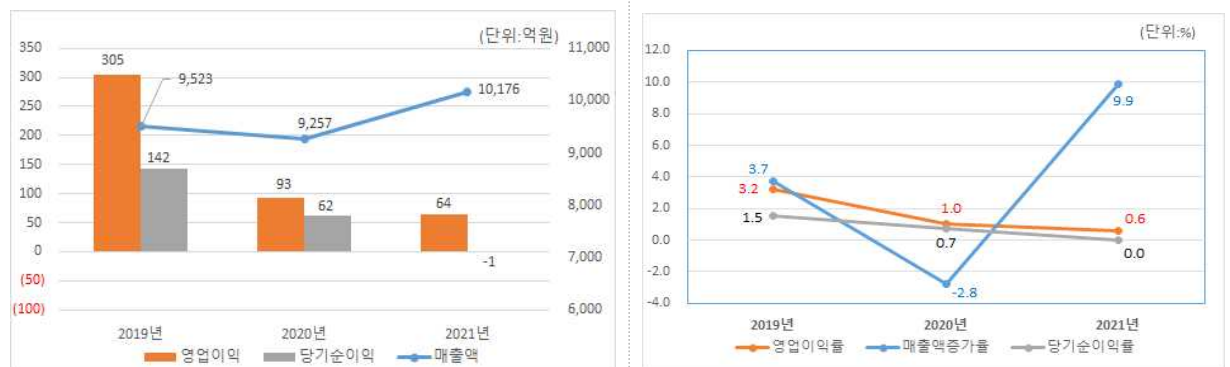
매출 성장하였으나 수익성 저하, 재무안정성 미흡한 수준

동사는 특수차량 제조 전문기업으로 냉장, 냉동 탑차를 비롯한 장애인 구급차, 앰블런스 등의 특수차량 부문 업계 상위의 시장 지위를 확보하고 있으며, 2021년 연결 매출은 성장세를 보였으나, 자재비, 지급수수료 부담의 확대로 영업수익성이 하락하였고 외환손실 등으로 순손실을 보였다.

■ 2021년 매출 증가했으나 순손실 발생

2020년 코로나 확산에 따른 특수형 앰블런스(음압 앰블런스 외) 판매가 급증한 후 2021년은 기존 수준으로 수요가 감소하였으나, 냉장, 냉동 탑차 부문의 견조한 수요 확보, 종속회사의 에어컨 사업부문 확대로 2021년 연결 매출은 전년대비 증가하였다. 그러나 원자재 매입, 지급수수료 부담의 확대 등으로 수익성은 하락하여 순손실을 보였다.

그림 20. 동사 연간 요약 포괄손익계산서 분석

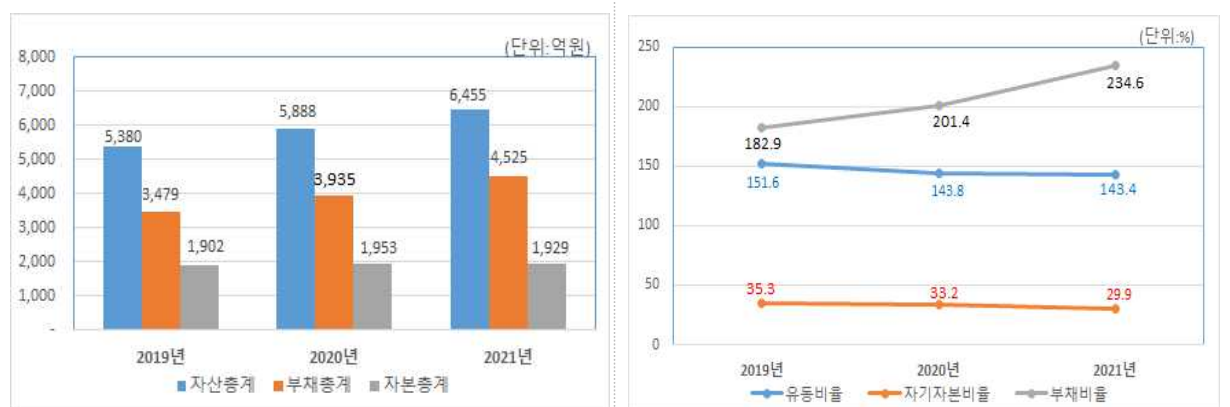


매출액/영업이익/당기순이익 추이

증가율/이익률 추이

*출처: 동사 사업보고서(2021)

그림 21. 동사 연간 요약 재무상태표 분석



부채총계/자본총계/자산총계 추이

유동비율/자기자본비율/부채비율 추이

*출처: 동사 사업보고서(2021)

■ 매출 증가하였으나, 원가 부담의 확대로 순손실 시현

코로나19 확산 초기인 2020년 앰블런스 판매가 급증한 이후 2021년 앰블런스, 장애인 구급차 판매는 기존 수준으로 감소하였다. 그러나 냉장, 냉동 탑차 부분의 견조한 수요 확보, 종속회사 오택캐리어(주)의 에어컨 사업부문 성장으로 2021년 연결 매출은 전년대비 9.9% 증가한 1조 176억원을 시현하였다. 주요 원자재 가격의 상승, 지급수수료 부담의 확대 등으로 매출액영업이익률은 0.6%로 전년대비 하락하였으며, 외환차손, 외화환산손실 확대로 소액의 순손실을 보였다.

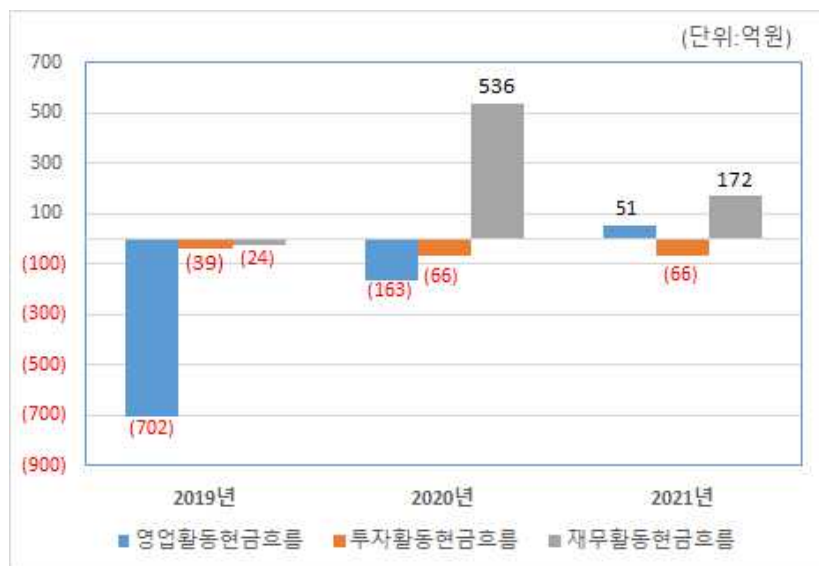
■ 미흡한 재무구조 보유

주요 재무안정성 지표는 2021년 연결 기준 부채비율 234.6%, 자기자본비율 29.9%, 유동비율 143.4%, 차입금의존도 38.7%로 영업 확대에 따른 매입채무 증가, 유,무형자산 투자 지속에 따른 차입금의 증가로 전년대비 재무안정성 지표가 저하되었으며, 전반적으로 업계대비 다소 미흡한 재무안정성을 보이고 있다.

■ 영업 현금 유입에도 투자활동 자금 유출로 인해 차입 증가하며 자금흐름 미흡

동사는 2021년 연결 기준 소액의 순손실 발생에도 불구하고 충당부채전입액 등의 비현금성비용의 조정으로 영업활동을 통해 51억원이 유입되었으나, 이를 상회하는 유,무형자산 투자의 지속으로 차입금이 증가하며 전반적인 자금흐름은 다소 미흡한 수준이다.

그림 22. 동사 현금흐름의 변화



*출처: 동사 사업보고서(2021)

V. 주요 변동사항 및 향후 전망

계열사 간 기술협업을 통한 시너지 기대

동사는 특수차량 사업을 영위하면서 다양한 수요의 국내 특수차량 시장의 수요를 충족시켜 왔으며, 종속기업과의 기술협업을 통해 최근에도 음압 구급차, 이동식 음압 병실 등을 사업화했다. 이러한 기업간 기술협업 역량은 향후 식품부문 콜드체인, 바이오 물류, 의료, 복지 등 다양한 분야의 수요에 빠르게 대응하여 시장을 선점할 수 있는 핵심요인으로 판단된다.

■ 계열사 간 기술협업을 통한 시너지 기대

동사는 2021년 기준 냉장·냉동탑차 시장에서 38.64%의 점유율을 차지하고 있다. 그리고 특수 구급차 부문에서는 조달청을 통해 공급하는 물량의 42%, 국방부 납품 구급차 기준 100%의 점유율을 차지하고 있고, 장애인 차량은 연간 50~60%의 점유율을 유지하고 있다.

동사는 이러한 물류, 의료, 복지, 레저 등 부문에서의 특장차 사업을 영위하고 있는데, 계열사 간 협업을 통해 다양한 제품의 사업화가 이뤄져 온 것이 주요 성장 동력으로 파악된다. 동사는 자체적으로 보유한 특장 차량 기술과 오텍캐리어, 오텍캐리어냉장이 보유한 냉장·냉동, 건조, 필터 등 기술을 바탕으로 음압 구급차, 이동형 음압 병실 등을 사업화하였다.

구급차, 장애인 복지차량 등에 대한 특허 기술은 동사가 보유하고 있으며, 쇼케이스나 냉장/냉동 탑차에 대한 특허 기술은 오텍캐리어냉장이, 공기조화 시스템, 히트펌프, 공기청정기 등의 특허 기술은 오텍캐리어가 보유하고 있다. 그리고 자동차 부품 부문의 주요 제품인 무시동 에어컨은 오텍캐리어냉장이 개발하고 동사의 영업망을 기반으로 제품 판매가 이뤄지고 있어, 각 기업이 전문화된 기술을 기반으로 분업화, 체계화된 그룹사간 협업을 통해 매출이 확대되어 왔으며, 앞으로도 식품부문 콜드체인, 바이오 물류, 음압 시스템, 구급차, 복지차량을 포함한 다양한 부문에서의 신제품 사업화가 기대된다.

그림 23. 기술협업을 통해 사업화한 제품



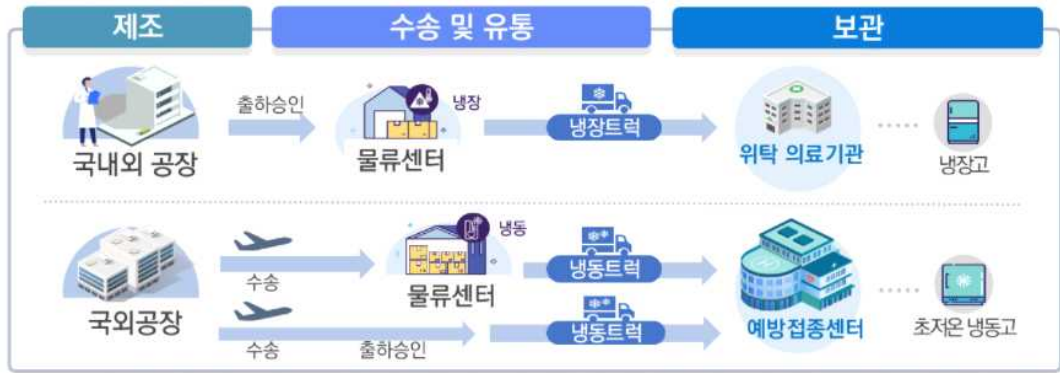
*출처: 동사, 오텍캐리어냉장 홈페이지(2022)

■ 국내 바이오 콜드체인 시장 성장 기대

동사는 특장차 제작 기술과 오텍캐리어냉장이 보유한 냉장/냉동기 기술을 함께 활용하여 발전해오고 있으며, 2021년에는 초저온 냉동고, 바이오 냉장·냉동 탑차의 런칭을 통해 바이오 부문 콜드체인 진출을 본격화했다. 정부는 코로나19와 관련하여 2021년부터 백신별 맞춤형 콜

드체인 관리체계를 구축하고 있는데, 여기에는 냉장·냉동 물류센터용 공조 시스템, 냉장·냉동 트럭, 냉장고, 초저온 냉동고 등 시장의 확대에 이어지고 있는 점은 긍정적인 요인으로 판단된다.

그림 24. 백신 유통 관련 체계

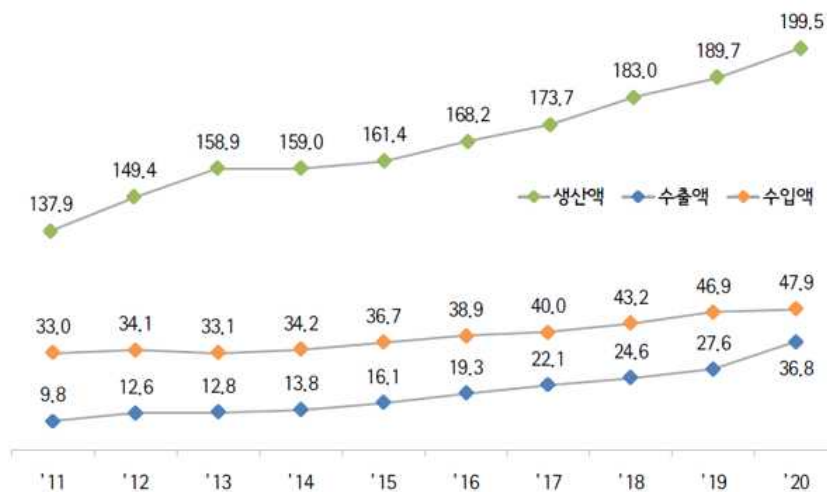


*출처: 질병관리청 홈페이지(2021)

식품의약품안전처의 ‘2021 식품의약품 산업동향통계’에 따르면, 국내 식의약품 분야 생산액은 2020년 기준 199.50조 원이며, 2011년부터 2020년까지의 연평균 성장률은 4.1%로 확인된다. 동기간 수출액은 연평균 15.84%, 수입액은 4.19%씩 증가하여, 국내 바이오 부문 콜드체인 산업 또한 점진적인 성장이 예상된다.

그림 25. 연도별 국내 식의약품 산업통계

(단위: 조 원)



*출처: 식품의약품안전처(2021)

■ 증권사 투자의견

작성기관	투자의견	목표주가	작성일
	<ul style="list-style-type: none"> • 최근 6개월 이내 발간 보고서 없음 		

■ 시장정보(주가 및 거래량)



*출처: Kisvalue(2022.04)