

이 보고서는 코스닥 기업에 대한 투자정보 확충을 위해 발간한 보고서입니다.

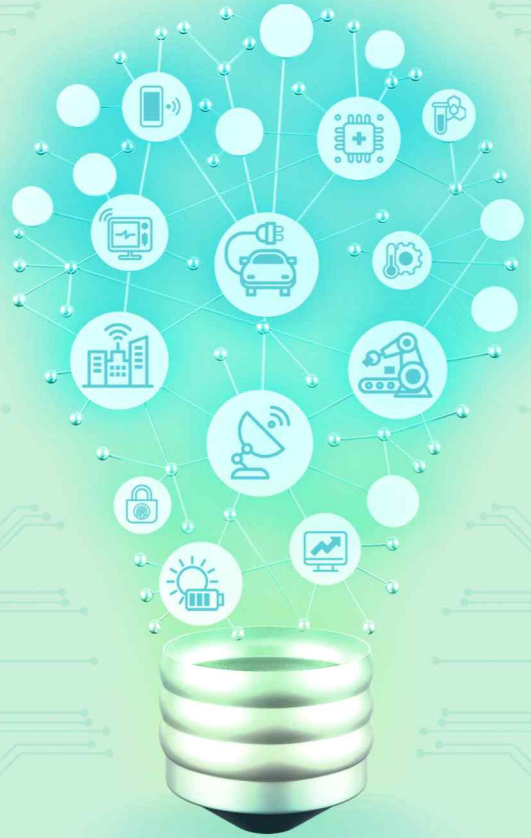
기술분석보고서

 YouTube 요약 영상 보러가기

# 보광산업(225530)

## 비금속

요약  
기업현황  
재무분석  
주요 변동사항 및 전망



작성기관

NICE평가정보(주)

작성자

박도연 전문연구원

- 본 보고서는 「코스닥 시장 활성화를 통한 자본시장 혁신방안」의 일환으로 코스닥 기업에 대한 투자정보 확충을 위해, 한국거래소와 한국예탁결제원의 후원을 받아 한국IR협의회가 기술신용평가기관에 발주하여 작성한 것입니다.
- 본 보고서는 투자 의사결정을 위한 참고용으로만 제공되는 것이므로, 투자자 자신의 판단과 책임하에 종목선택이나 투자시기에 대한 최종 결정을 하시기 바랍니다. 따라서 본 보고서를 활용한 어떠한 의사결정에 대해서도 본회와 작성기관은 일체의 책임을 지지 않습니다.
- 본 보고서의 요약영상은 유튜브로도 시청 가능하며, 영상편집 일정에 따라 현재 시점에서 미계재 상태일 수 있습니다.
- 카카오톡에서 “한국IR협의회” 채널을 추가하시면 매주 보고서 발간 소식을 안내 받으실 수 있습니다.
- 본 보고서에 대한 자세한 문의는 작성기관(TEL.02-2124-6822)으로 연락주시기 바랍니다.

# 보광산업(225030)

대구 지역 기반 골재, 아스콘, 레미콘 생산 기업

## 기업정보(2021/09/30 기준)

대표자	김윤수
설립일자	2004년 08월 27일
상장일자	2015년 12월 17일
기업규모	중소기업
업종분류	토사석 골재 채취업, 아스콘 및 레미콘 제조 판매업
주요제품	골재, 아스콘, 레미콘

■ 대구 지역 내 높은 인지도를 확보한 골재, 아스콘, 레미콘 제조 기업  
보광산업(이하 동사)은 2004년 8월에 설립되었고, 2015년 코스닥시장에 상장된 업체다. 건설 산업의 필수 재료인 콘크리트용 부순모래, 도로포장공사용 혼합골재와 아스콘, 레미콘을 생산하여 대구 전역에 공급하고 있다. 또한, 지속적인 연구개발을 통해 기존 콘크리트 제조 기술을 발전시키고 있으며, 폐아스콘을 순환아스콘으로 재생산하며 건설폐기물 재활용을 시행하고 있다.

## 시세정보(2022/04/04 기준)

현재가(원)	7,980
액면가(원)	500
시가총액(억 원)	2,900
발행주식수	36,338,727
52주 최고가(원)	13,150
52주 최저가(원)	5,440
외국인지분율	2.01%
주요주주	(주)홈센타홀딩스

■ 친환경 시설을 가진 대규모 채석 단지 보유 기업  
골재 채취를 위해서는 허가가 필요하기에 진입장벽이 존재하며, 천연 골재의 공급량이 한정되어 있어 인공 골재에 대한 수요는 지속적으로 존재할 것으로 전망된다. 동사는 경북 군위군에 대규모 채석 단지를 보유하고 있고, 채석 단지를 확대해가며 반영구적인 사업 지속을 위한 기반을 마련했다. 해당 단지 내에는 공장형 박스가 설치되어 실내 채석 작업을 진행하고 있으며 집진 설비와 세륜/세차 시설, 방진 덮개 등을 활용한다. 이는 비산먼지와 분진에 의한 환경오염과 이로 인한 주민 불편을 최소화하고자 하는 친환경 경영의 일환이다.

## ■ 건설 경기 재활성화를 통한 성장 기대

2021년 건설산업에 대한 긍정적 정부 정책이 발표되며 건설 경기의 재활성화가 기대된다. 이에, 골재를 포함하여 아스콘과 레미콘 수요 또한 함께 증가할 것으로 예상된다. 특히, 대구 경북 통합 신공항 이전부지 확정, 광역교통망 구축 및 도시 개발을 위한 건설투자와 지역 내 첨단섬유소재연구센터, 첨단의료복합단지, 대구도시철도 등 다수의 건설사업이 예정 및 진행되고 있어, 수주 확대를 통한 성장이 기대된다.

## 요약 투자지표 (K-IFRS 연결 기준)

구분 년	매출액 (억 원)	증감 (%)	영업이익 (억 원)	이익률 (%)	순이익 (억 원)	이익률 (%)	ROE (%)	ROA (%)	부채비율 (%)	EPS (원)	BPS (원)	PER (배)	PBR (배)
2019 (개별)	498	33.3	74	14.9	63	12.6	10.0	6.5	48.5	175	1,889	29	2.7
2020	569	-	97	17.1	86	15.1	-	-	71.7	237	2,133	23.58	2.62
2021	719	26.4	132	18.4	98	13.6	12.5	6.9	70.4	278	2,321	23.94	2.87

## 기업경쟁력

### 반영구적 사업 수행을 위한 기반 마련

■ 경북 군위군에 430,854m<sup>2</sup>(축구장 60개 정도 넓이)에 해당하는 대규모 채석 단지 보유

■ 지속적으로 채석 단지 추가, 연장을 진행

### 입지상 강점 보유

■ 채석 단지 반경 30km 내 대구와 중소도시 위치

■ 아스콘, 레미콘 사업장이 도시고속화도로와 인접, 대구 전역 및 일부 경북 지역에 제품 신속 공급

## 핵심제품 및 지속가능경영

### 생산능력 및 인프라

#### ■ 우수한 생산능력

- 골재: 연간 최대 생산량 2,073,052m<sup>3</sup>
- 아스콘: 연간 최대 생산량 320,000ton
- 레미콘: 연간 최대 생산량 1,820,000m<sup>3</sup>

#### ■ 제품 생산 관련 인증 획득

- 골재: KS
- 아스콘: ISO9001, KS 등
- 레미콘: KS

### 환경경영

#### ■ 대기오염 감축 노력

- 공장형 박스 내 크러셔 설치, 분진망 및 분진집진설비 설치, 세륜 및 세차시설 구축

#### ■ 수질오염 감축 노력

- 침수로 및 배수로, 출입로 교량 설치로 토사 유출 방지

## ESG 현황

### Environment

항목	현황
환경 정보 공개	□
환경 경영 조직 설치	□
환경 교육 수준	□
환경 성과 평가체계 구축	田
온실가스 배출	田
에너지, 용수 사용	■
신재생 에너지	■

田: 양호 ■: 미흡 □: 확인불가

### Social

항목	현황
인권보호 정책 보유	田
여성/기간제 근로자 근무	■
협력사 지원 프로그램	田
공정거래/반부패 프로그램	田
소비자 안전 관련 인증	□
정보보호 안전 관련 인증	田
사회공헌 프로그램	田

田: 양호 ■: 미흡 □: 확인불가

### Governance

항목	현황
주주의결권 행사 지원제도	■
중장기 배당정책 보유	田
이사회 내 사외이사 보유	田
대표·이사회 독립성	田
감사위원회 운영	■
감사 업무 교육 실시	■
지배구조 정보 공개	田

田: 양호 ■: 미흡 □: 확인불가

- > 당사는 환경경영 관련 체계를 구축하였으며, 채석단지 내 소음, 분진 발생으로 인한 오염을 감축을 위한 설비를 설치하였음.
- > 당사는 인권보호 정책, 협력사 지원, 공정거래 등을 위한 내부 규정을 확립하였으며, 개인정보 처리방침에 대해 관련 법규를 준수하고 있고, 회사 차원의 봉사활동을 통한 사회 후원 정책을 실시하고 있음.
- > 당사는 6년 이상 연속 현금배당을 실시하고 있음. 이사회 내 사외이사 비중이 40%로, 이사회 독립성을 확보하고 있으나, 감사위원회는 운영하지 않음.

\* 본 ESG현황은 나이스평가정보(우)가 분석대상 기업으로 입수한 정보를 요약 정리한 것으로, 분석 시점 및 기업의 참여도에 따라 결과가 달라질 수 있습니다.

# I. 기업현황



## 대구 전역으로 골재, 레미콘, 아스콘의 제조/공급하는 보광산업

보광산업은 콘크리트용 부순모래, 도로포장공사용 혼합골재, 아스콘, 레미콘 등을 전문으로 생산하는 업체이며, 이를 대구 전역으로 공급하며 지역 내 높은 인지도를 기반으로 사업을 영위하고 있다.

### ■ 개요 및 사업 현황

보광산업(이하 동사)은 2004년 8월 설립되어 골재 제조업을 시작으로 아스콘 제조업과 레미콘 제조업으로 사업을 확장했으며, 2015년 12월 코스닥시장에 상장되었다. 대구/경북 지역을 기반으로 사업을 지속하며 인지도를 제고해 왔으며, 홈센타홀딩스에 소속되어 있어 골재 중 약 90%에 해당하는 생산 제품의 높은 비중을 홈센타홀딩스 그룹 내 계열사 및 관계사에 공급하고 있다. 대구 북구에 본사를 두고 있으며, 박철웅 회장과 경영총괄을 맡은 김윤수 대표이사와 골재생산 총괄의 정병직 이사 등 3명의 사내이사와 2명의 사외이사가 함께 경영하고 있다. 이 외, 품질관리본부와 생산본부 포함 2021년 9월 기준 99명의 직원이 상근하고 있다.

그림 1. 동사 사업장 현황 및 사업 부문별 매출 실적(단위: 백만 원, %)

	골재 사업부	아스콘 사업부	본사(레미콘 사업부)
			
소재지	경북 군위군 효령면 매곡리 산 137	대구 달성군 논공읍 비슬로 262길 37	대구 북구 유통단지로3길 40
생산품목	콘크리트용 부순굵은골재, 콘크리트용 부순잔골재	가열 아스팔트 혼합물 : KS F 2349, 재활용 가열 아스팔트 혼합물 : GR F 4005	KS F 4009 레디믹스트 콘크리트
면적	430.854m <sup>2</sup>	대지 8,494m <sup>2</sup> , 건물 1,323m <sup>2</sup>	대지 12,053m <sup>2</sup> , 건물 1,339.7m <sup>2</sup>
설립일자	2004년 8월 27일	2005년 1월 20일	2015년 3월 2일

매출유형	품목	2021년 3분기		2020년		2019년		
		매출액	비율	매출액	비율	매출액	비율	
제품	골재	17,730	36.88	19,759	34.73	16,505	100	
	아스콘	일반	2,712	9.44	3,615	10.31	2,449	7.84
		순환	1,825		2,252		1,453	
	레미콘	22,844	47.52	27,569	48.45	26,323	52.89	
	모래	2,216	4.61	-	0	-	0	
상품/용역	골재, 아스콘 등 및 용역	748	1.56	3,703	6.51	3,038	6.10	

\*출처: 동사 홈페이지(2022), 3분기 보고서(2021), NICE평가정보(주) 재구성

## ■ 골재 사업

경북 군위군에 위치한 동사의 채석 단지는 2012년 1월에 지정되었다. 기존 석산을 지속적으로 개발해 반영구적 사업의 기반을 마련했으며, 현재 채석 단지 내 1~4단계 개발구역 중 2단계 개발구역에서 골재를 생산하고 있다[그림 2 위]. 골재는 건설현장에 사용될 수 있는 모래나 자갈을 의미하며 입경, 모양과 입도 분포에 따라 콘크리트의 품질과 시공에 큰 영향을 미친다. 동사는 건설 산업의 필수 재료인 콘크리트용 부순모래(입경 5~0.08mm)와 도로포장공사용 혼합골재(입경 40~0.08mm) 등을 생산하여 판매하고 있으며, 각 제품에 대해 자체 공정을 확립하여 품질을 유지하고 있다[그림 2 아래, 부순모래]. 또한, 한국건설생활환경시험연구원으로부터 KS 인증을 통해 제품의 골재입도, 밀도, 흡수율 등의 품질기준을 만족함을 증명했다.

그림 2. 동사의 채석 단지 개발(위)과 부순모래 생산 공정(아래)



\*출처: 동사 홈페이지(2022), NICE평가정보(주) 재구성

### ■ 아스콘 사업

동사는 일반 아스콘과 순환 아스콘을 생산하여 관공서와 주요 건설사에 공급하고 있다. 아스콘은 ‘아스팔트 콘크리트(Asphalt Concrete)’의 약칭으로 모래, 자갈 등의 골재를 아스팔트 피치로 결합시킨 건설자재를 뜻하며, 순환 아스콘은 도로의 유지보수과정에서 발생하는 폐아스콘을 파쇄한 후 선별하여 제조되는 순환 골재를 신규골재, 채움재, 아스팔트, 첨가제와 혼합한 것들 중 25% 이상의 순환골재를 사용한 아스콘을 의미한다. 동사는 아스콘과 관련하여 한국건설품질인증원으로부터 ISO9001을, 산업통상자원부로부터 GR 인증 등을 획득하며 일반 아스콘과 순환 아스콘 모두에 대한 품질을 인정받았다.

### ■ 레미콘 사업

동사는 2015년 5월부터 레미콘 공장을 가동하였으며, 시멘트 사이로, 콘크리트 믹서, 믹서 트럭, 폐레미콘 재생시설 등의 생산시설을 통해 레미콘을 생산하여 공급하고 있다. 레미콘이란 ‘레디믹스트 콘크리트(Ready-mixed Concrete)’의 약칭으로 시멘트, 골재, 물, 혼화제 등의 재료를 규정된 방법으로 제조된 콘크리트로 아직 굳지 않은 사태를 의미한다. 골재 등 재료들의 저장, 이송 설비, 혼합, 제품 출하 등 전반에 걸쳐 적절한 설비와 기술이 필요하며, 동사는 한국표준협회로부터 KS 인증을 통해 레미콘의 압축강도, 슬럼프, 공기량, 염화물량 등을 만족하는 제품임을 인정받았다.

그림 3. 동사의 레미콘 제조 공정



\*출처: 동사 홈페이지(2022)

## ■ 시장 현황

골재, 아스콘, 레미콘 산업은 경기 민감도가 높은 기간산업, 내수중심의 장치산업 등의 특징을 보유하고 있다. 전방 산업은 시멘트 산업이며 후방 산업은 건설산업으로, 국내 건설업의 장기 불황으로 해당 산업 또한 불황이 지속되었다. 이에, 2016년에서 2019년까지의 골재(건설용 석쇄) 시장은 2016년 1조 3,716억 원 규모에서 2019년 1조 3,660억 원으로, 레미콘 시장은 10조 2,990억 원 규모에서 2019년 9조 6,935억 원 규모로 감소하는 추세를 보였으며, 해당 추세가 이어질 것이라 상정할 시 2022년 골재 시장은 1조 3,605억 원 규모로, 레미콘 시장은 9조 1,236억 원 규모를 보일 것으로 전망된다. 하지만, 2021년 SOC 예산은 26조로 대규모 정부주도 건설업 투자와 건설수주 등 건설 산업에 긍정적인 정책변화를 통해 건설 산업과 함께 동 산업의 향후 반등이 예상되며, 상기 예측된 2022년 시장규모보다 큰 규모를 이룰 것으로 예상된다.

그림 4. 국내 골재/레미콘 산업 규모 및 전망



\*출처: 통계청(2021), NICE평가정보(주) 재구성

## II. 재무 분석

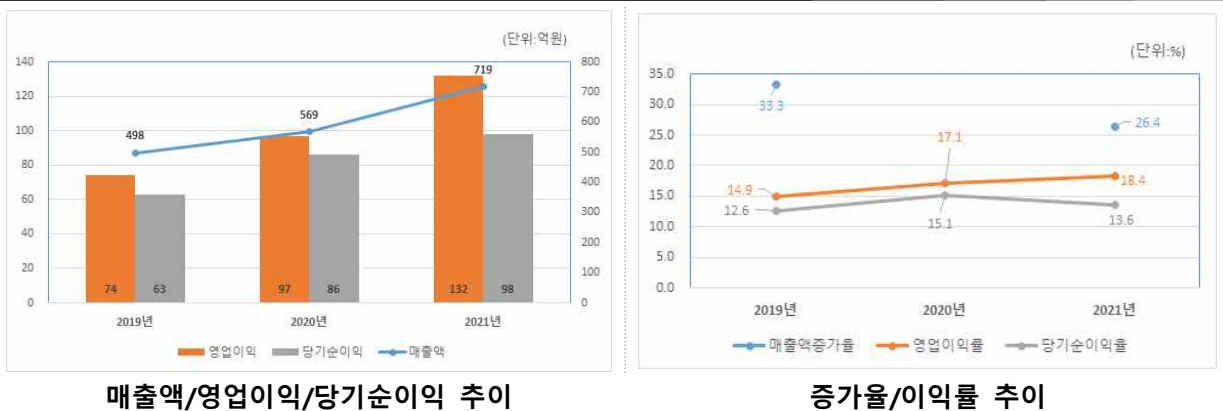
### 대구 경북지역의 레미콘, 골재 제조업체로 매출 성장세 유지

동사는 2021년 도시재생, 재건축, 재개발 등으로 인한 아파트 건설증가와 SOC 사업 확대에 따른 수요 확대로 실적 성장세를 이어가고 있으며, 골재와 운송, 레미콘, 아스콘으로 이어지는 수직 계열화 달성을 통해 수익성 또한 우수한 수준을 유지하고 있다.

#### ■ 도시개발 투자 증가 등으로 전 부문 실적 증가

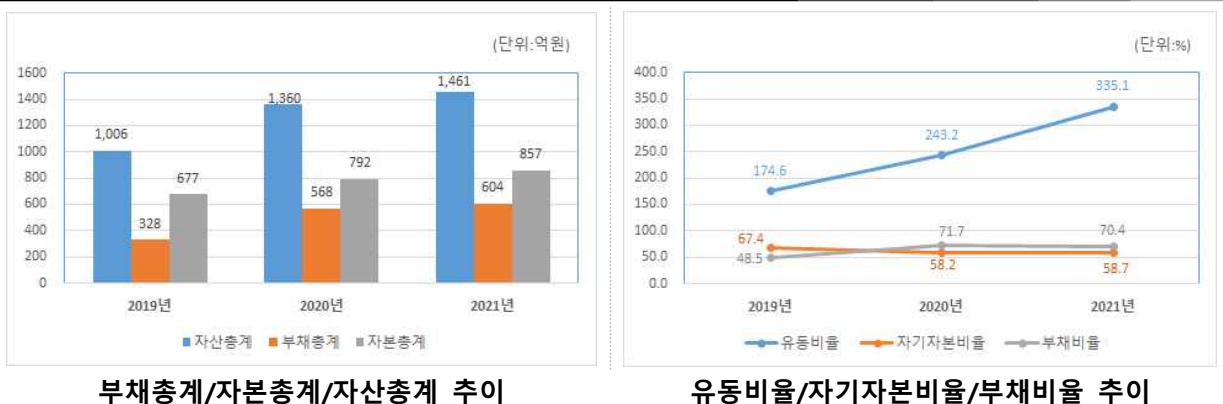
동사는 2021년 연결기준 부동산 개발 및 임대사업을 영위 중인 (주)HC보광을 종속기업으로 두고 있으며, 매출 유형은 레미콘 사업부문(매출 비중 51.7%), 골재사업 부문(매출 비중 34.8%), 아스콘 사업부문(매출 비중 13.5%)으로 나누어져 있는 가운데, 전 부문의 실적 호조로 전년 대비 26.4% 증가한 719억 원의 매출을 시현하였다.

그림 5. 동사 연간 요약 포괄손익계산서 분석(19년 개별기준)



\*출처: 동사 사업보고서(2021)

그림 6. 동사 연간 요약 재무상태표 분석(19년 개별기준)



\*출처: 동사 사업보고서(2021)



■ 우수한 수익성 유지

동사는 경북 내 골재생산 석산을 보유하고 있어 대구를 포함한 중소, 대도시에 골재를 공급하고 있으며, 진입장벽이 높은 재활용 아스콘 생산을 수행하고 있다. 또한, 2015년 레미콘 기존 시설부문을 인수하여 운영 중이며, 동사의 매출 중 가장 큰 비중을 차지하여 실적 성장을 견인하고 있는 바, 최근 3개년 매출 실적을 살펴보면 2019년 498억 원(+33.3% YoY), 2020년 569억 원(+14.3% YoY), 2021년 719억 원(+26.4% YoY)을 기록하여 꾸준한 성장세를 이어가고 있다.

수익성 측면에서는 제조원가 절감 및 외형 확대에 따른 판관비 부담의 완화로 영업 수익성이 전년대비 향상된 매출액영업이익률 18.4%를 기록하였고, 이자수익 등 금융수익 감소 및 무형자산손상차손 증가 등에 따른 영업외비용의 증가로 매출액순이익률은 전년 대비 저하된 13.6%를 기록하였으나, 전반적으로 업계 대비 여전히 우수한 수익구조를 유지하고 있다.

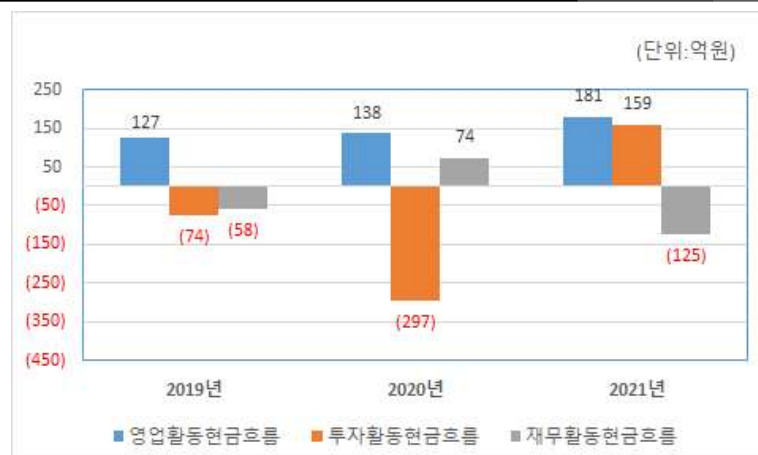
■ 재무구조 무난, 유동성 위험 낮은 편

재무안정성 측면에서는 골재채취업 영위로 인한 복귀의무 부담에 따른 복구충당부채 증가와 법인세부채, 매입채무 등의 증가에 따른 부채 규모 확대에도 불구하고, 기타포괄손익-공정가치 금융자산평가차분손익 계상 및 이익 유보를 통한 자기자본 확충으로 전년과 유사한 수준의 자기자본비율 58.7%, 부채비율 70.4%를 기록하여 업계 대비 무난한 수준의 재무구조를 견지하였다. 또한, 기말 보유 현금성자산 등을 고려했을 때 단기적인 유동성 위험은 크지 않을 것으로 판단된다.

■ 정(+의) 영업활동현금흐름 유지, 기말 유동성 확충

영업활동현금흐름은 최근 3년간 정(+의) 상태를 유지하였다. 2021년에는 양호한 순이익 실현 및 감가상각비 등 현금 유출이 없는 비용의 가산, 매출채권 감소 등의 영향으로 181억 원의 영업활동현금흐름을 기록한 가운데, 금융자산 처분 등 투자활동을 통해 159억 원의 자금이 유입되었고 이는 배당금 지급 및 차입금 상환에 충당하였으며 잔여 자금은 내부 유보하여 기말 현금이 크게 증가하였다.

그림 7. 동사 현금흐름의 변화(19년 개별기준)



\*출처: 동사 사업보고서(2021)

## Ⅲ. 주요 변동사항 및 전망

### 연구개발로 인한 품질경영과 환경/윤리경영

동사는 지속적인 연구개발과 연구협력 등으로 제품의 품질개선을 이루고 있으며, 이와 동시에 환경/윤리경영 강화로 지속가능 경영 전략을 제시하고 있다.

#### ■ 품질 확보를 위한 연구개발

동사는 석분슬러지와 이를 이용한 콘크리트 조성물의 품질개선을 목표로 지속적인 연구를 수행하고 있으며, 연구과제 및 특허등록을 통해 해당 기술을 진보시키고 있다. 특히, 2017년 등록된 특허 ‘습식 석분슬러지 함수비 측정방법’ (특허등록번호: 10-1756258)과 ‘석분슬러지 함유 일반강도용 초유동 콘크리트 조성물’ (특허등록번호: 10-1773760)은 계명대학교와의 연구협업을 통해 더 정확한 콘크리트 조성비 계산 및 제조방법을 개발한 기술이다. 콘크리트는 조성물의 성분 및 함량에 따라, 강도, 유동성 및 내구성 등의 물성을 달리할 수 있으나, 기존의 유동성이 증가된 콘크리트(초유동 콘크리트)의 경우 단위분체량이 높아 고가인 단점이 있다. 또한, 일반적으로 초유동 콘크리트의 경우 강도도 함께 증가되기 때문에, 유동성은 높이고 강도를 적절히 조절할 수 있는 콘크리트 또한 필요하다.

표 1. 동사 주요 연구개발 실적

연구개발실적	상세	기대효과		
(특허 등록) 습식 석분슬러지 함수비 측정방법	생산되는 석분슬러지를 폐기하지 않고, 건조 및 분쇄없이 그대로 활용하는 방안이 요구됨. 이를 위해 습식 석분슬러지에 포함되어 있는 물의 양 또는 비율을 측정	용도개발, 원가절감		
(특허 등록) 석분슬러지 함유 일반강도용 초유동 콘크리트 조성물	석분슬러지 0~30중량%를 포함하는 초유동 콘크리트 → 강도를 조절할 수 있는 초유동 콘크리트 조성물 제공	용도대응, 원가절감, 품질향상		
연구과제	연구기관	연구기간	연구개발비용	상태
(연구과제) 습식 석분슬러지를 이용한 일반강도용 초유동 콘크리트 제조기술 개발	(주)보광산업, 계명대학교 산학협력단	2014.10.01. ~ 2017.09.30	99,659천 원	완료

\*출처: 3분기 보고서(2021), KIPRIS(2022), NICE평가정보(주) 재구성

#### ■ 환경/윤리경영 강화

동사는 채석단지로부터의 환경오염을 최소화하기 위해 공장형 박스 안에 크러셔를 설치하였으며, 분진집진설비를 설치하여 소음과 분진의 발생을 최소화하고 있다. 또한, 동사의 아스콘 사업에서는 순환아스콘의 제조 및 매출을 진행하고 있다. 이를 위해서는 순환아스콘 생산 설비와 ‘건설폐기물의 재활용촉진에 관한 법률시행령’에 따른 재활용제품의 품질인증이 반드시 필요하며, 대구 지역에서 동사만이 해당 인증을 받은 것으로 확인된다.

동사는 윤리경영에 대한 동사만의 기준을 확립하여 이를 통해 지속가능 경영을 이어갈 것을 천명했다. 특히, 고객 가치 증대, 협력업체와의 공생경영, 부당거래 방지, 정보 및 업무기밀 보안, 기업의 사회적 책임 등에 대해 자세한 기준을 설정하였다.

### 그림 8. 동사의 윤리규정

#### 윤리규정

예보광산업은 「고객만족」과 「경도경영」이라는 경영이념 아래 인재와 기술을 바탕으로 최고의 제품과 서비스를 제공하고 모범적인 기업경영을 통해 인류사회에 희망과 풍요로운 가치를 창출해 내고 자유시장경제질서의 존중과 공경하고 투명한 기업경영을 바탕으로 모든 이해관계자와 공동의 이익을 추구함으로써 세계적인 초일류기업으로서 성장 및 발전해 나갈 수 있다는 믿음 하에 『윤리강령』을 다음과 같이 제정하여 우리의 행동과 가치판단의 기준으로 삼고자 한다.

제 1 장 고객에 대한 책임과 의무
제 2 장 공정한 경쟁 및 거래
제 3 장 주주 존중
제 4 장 사회와의 공존
제 5 장 인·직원의 책임과 의무
제 6 장 인·직원에 대한 책임
제 7 장 윤리강령 준수 의무

[윤리규정 실천 10대항목.hwp](#)  
 [윤리규정 실천지침.pdf](#)  
 [윤리서약서.hwp](#)

\*출처: 동사 홈페이지(2022)

## ■ ESG 활동 현황

ESG는 기업의 비재무적 요소인 환경(Environment), 사회(Social), 지배구조(Governance)를 뜻한다. ESG 평가는 기업엔 지속 가능 경영의 동기를 유발하고 투자자에게는 사회적 책임투자에 대한 접근성을 제고하는 지표로 활용할 수 있다. 국내 ESG 평가를 수행하고 있는 기관은 한국기업지배구조원, 서스틴베스트, QESG, 대신경제연구소, NICE평가정보 등이 있다.

### 그림 9. ESG

#### ESG란?

ESG는 환경(Environment), 사회(Social), 지배구조(Governance)의 약자로, 지속가능한 기업 경영을 달성하기 위한 3가지 비재무적 핵심요소입니다.



\*출처: NICE평가정보(주)(2022)

산업통상자원부는 2021년 12월 국내 상황에 적합한 K-ESG 가이드라인을 발표했다. 분야별 진단 항목은 정보공시 분야로 ESG 정보공시 방식, ESG 정보공시 주기, ESG 정보공시 범위 등의 문항을 설정하였으며, 환경(E) 분야로 온실가스 배출량, 재생에너지 사용 비율, 환경 법규제 위반 등의 문항을, 사회(S) 분야로 정규직 비율, 결사의 자유 보장, 여성 구성원 비율 등의 문항을, 지배구조(G) 분야로 이사회 내 ESG 안건 상정, 사외이사 비율, 대표이사 이사회 의장 분리, 배당정책 및 이행 등의 문항을 설정하였다. 한국기업지배구조원(2022) 및 NICE평가정보(2022)는 S, A+, A, B+, B, C, D 및 ESG1~ESG7 등 7등급 체계로 구성되고, 일부 대기업, 코스닥 상장사의 등급이 제시되어 있다. 골재, 아스콘, 레미콘 제조업을 영위하고 있는 국내 상장사의 등급은 아래와 같다.

**표 2. 한국기업지배구조원의 동사 산업 관련 기업 ESG 등급 현황**

기업명	기업코드	ESG 등급	환경	사회	지배구조
쌍용C&E	003410	B+	B	A	B+
성신양회	004980	A	B+	A+	A
유니온	000910	A	B+	A+	A
유진기업	023410	C	C	B	B

\*출처: 한국기업지배구조원(2022), NICE평가정보(주) 재구성

서스틴베스트(2022)의 등급은 AA, A, BB, B, C, D, E 7등급으로 제시되고 있으며, 자산 규모별 등급을 구분하고 있다. 상기 명시된 기업 중 서스틴베스트에서도 ESG 등급평가를 받은 기업과 그들의 등급은 다음과 같다.

**표 3. 서스틴베스트의 동사 산업 관련 기업 ESG 등급 현황**

기업명	기업코드	전체 등급	규모별 등급	자산 규모
쌍용C&E	003410	AA	A	2조 이상
성신양회	004980	B	BB	5천억 ~ 2조
유니온	000910	B	A	5천억 ~ 2조

\*출처: 서스틴베스트(2021), NICE평가정보(주) 재구성

동사는 한국기업지배구조원과 서스틴베스트에서 ESG 평가를 받은 이력이 없는 것으로 확인된다. 이에, 공개 자료를 통해 ESG 항목에 대한 사항을 별도로 확인했다.

동사는 골재 제조와 아스콘 제조에 있어 친환경적 방식을 도입하고 있다. 골재 제조에 있어 채석단지 내 공장형박스에 크러셔를 설치하였고, 분진집진설비를 추가 설치하여 소음, 분진 등을 최소화하고 있다. 아스콘 제조에 있어서 순환아스콘을 제조하는 대구 유일의 업체이며, 이를 위해 관련 인증도 획득한 바 있다.

한편, 동사는 인권보호, 협력사 지원, 공정거래 등에 대한 내부규정을 확립하여 홈페이지에 공개하고 있으며, 사회공헌 프로그램을 실시하고 있는 것으로 파악된다. 한편, 여성근로자의 근무비율이 약 4%로 파악된다.

표 4. 여성/기간제 근로자 근무 현황

사업 부문	성별	기간의 정함이 없는 근로자	기간제 근로자	합계
시멘트	남	95	0	95
	여	4	0	4
합계		99	0	99

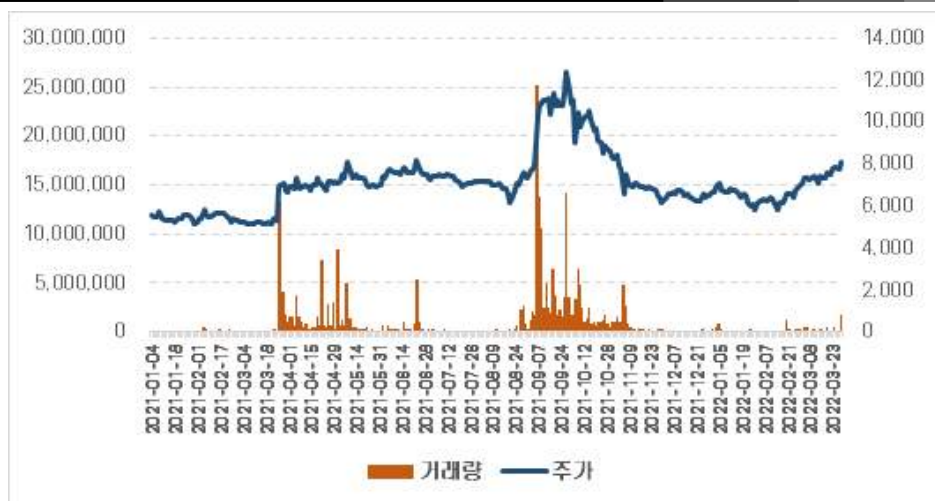
\*출처: 3분기 보고서(2021), NICE평가정보(주) 재구성

지배구조 부문은 정관에 의해 주주의 의결권을 1주마다 1개로 정하고 있으나, 전자투표제나 전자투표위임제 등은 실시하고 있지 않은 것으로 파악된다. 한편, 6년 연속 현금배당을 시행하고 있으며, 이후 배당에 대한 정책을 명시하였다. 총 5명의 이사 중 2명의 사외이사를 보유하고 있으며, 상근직 감사 1인을 두며 독립적인 이사업무 감독을 시행하고 있다.

### ■ 증권사 투자의견

작성기관	투자의견	목표주가	작성일
	<ul style="list-style-type: none"> <li>• 최근 6개월 이내 발간 보고서 없음</li> </ul>		

### ■ 시장정보(주가 및 거래량)



\*출처: Kisvalue(2022.04)