

이 보고서는 코스닥 기업에 대한 투자정보 확충을 위해 발간한 보고서입니다.

# 기술분석보고서

 **YouTube 요약 영상 보러가기**

**에센테크(043340)**

## 기계·장비

요약

기업현황

재무분석

## 주요 변동사항 및 전망



작 성 기 관	NICE평가정보(주)	작 성 자	김유진 전문연구원
---------	-------------	-------	-----------

- 본 보고서는 「코스닥 시장 활성화를 통한 자본시장 혁신방안」의 일환으로 코스닥 기업에 대한 투자정보 확충을 위해, 한국거래소와 한국예탁결제원의 지원을 받아 한국IR협회의 기술 신용평가기관에 발주하여 작성한 것입니다.
- 본 보고서는 투자 의사결정을 위한 참고용으로만 제공되는 것이므로, 투자자 자신의 판단과 책임하에 종목선택이나 투자시기에 대한 최종 결정을 하시기 바랍니다. 따라서 본 보고서를 활용한 어떠한 의사결정에 대해서도 본회와 작성기관은 일체의 책임을 지지 않습니다.
- 본 보고서의 요약영상은 유튜브로도 시청 가능하며, 영상편집 일정에 따라 현재 시점에서 미 게재 상태일 수 있습니다.
- 카카오톡에서 “한국IR협의회” 채널을 추가하시면 매주 보고서 발간 소식을 안내 받으실 수 있습니다.
- 본 보고서에 대한 자세한 문의는 작성기관(TEL.02-2124-6822)으로 연락주시기 바랍니다.

# 에센테크(043340)

## 신제품 개발을 통한 황동 밸브 산업 선도

### 기업정보(2022/03/28 기준)

대표자	조시영/조경호
설립일자	1993년 08월 06일
상장일자	2000년 08월 29일
기업규모	중견기업
업종분류	탭, 밸브 및 유사장치 제조업
주요제품	LPG밸브, 관이음쇠

### 시세정보(2022/03/28 기준)

현재가(원)	1,185
액면가(원)	500
시가총액(억 원)	878
발행주식수	72,000,000
52주 최고가(원)	2,195
52주 최저가(원)	945
외국인지분율	2.71%
주요주주	(주)대창

### ■ 글로벌 기업을 고객사로 확보한 산업용 밸브 전문기업

에센테크(이하 동사)는 1985년 11월 설립되어 2000년 8월 코스닥 상장된 황동을 원재료로 한 각종 밸브 및 부품 제조기업으로, 전북 군산에 본사 및 생산공장을 두고 활발한 연구개발 및 마케팅 활동을 수행 중이다. 특히 LPG 용기용 밸브 분야에서 SK가스 및 E1을 고객사로 확보하여 국내 시장 점유율 1위를 기록하고 있다. 해외 주요 고객사로 파커 하니핀(Parker-Hannifin Corporation, 뉴욕 증권거래소 상장), 하니웰, 마루야마 등이 있으며, 총 13개국 20여 개 기업에 수출하고 있다.

### ■ 오랜 업력 기반의 탄탄한 기술력과 높은 품질경쟁력

동사는 오랜 업력을 바탕으로 냉·공조용 밸브에 대해 기본적인 신뢰성을 확보하고 있으며, 배관 내부의 수분 농도를 체크할 수 있는 볼 밸브를 개발하는 등 탄탄한 기술력을 자랑하고 있다. LPG 가스 용기용 밸브의 경우 우수한 실링 성능을 확보하면서도 충전 편의성을 극대화시킨 밸브를 개발하여 판매 중이다. 또한, 각 제품에 대해 ISO 9001/14001, KS, KC, UL, CE 등 다수의 국/내외 공인 인증을 취득하고 있다.

### ■ 성공적인 신제품 출시에 이어 지속적인 개발 추진

최근 시공 난이도를 낮추고 공사기간 단축에 획기적인 효과를 갖는 냉매 배관용 연결구 피팅 제품인 “SB1”을 개발하여 파커 하니핀과 약 481억 원 규모의 피팅 제품을 2025년까지 납품하는 계약을 성사시킨 바 있으며, 총 13개국 20여 개 업체에 수출하고 있다. 나아가 품종 다양화와 경쟁력 향상, 신시장 개척 등을 위한 연구개발을 활발히 진행 중에 있으며, 영하 200℃의 극초저온을 견딜 수 있는 냉동 볼 밸브, 냉매용 일체형 연결구 등 고부가가치 신제품을 개발할 계획이다.

### 요약 투자지표 (K-IFRS 개별 기준)

구분 년	매출액 (억 원)	증감 (%)	영업이익 (억 원)	이익률 (%)	순이익 (억 원)	이익률 (%)	ROE (%)	ROA (%)	부채비율 (%)	EPS (원)	BPS (원)	PER (배)	PBR (배)
2019	517	(12.0)	4	0.9	(5)	(1.0)	(1.7)	(1.1)	54.6	-7	385	N/A	2.57
2020	500	(3.3)	8	1.6	(4)	(0.7)	(1.4)	(0.7)	125.6	-5	379	N/A	3.07
2021	566	13.1	(5)	(1.0)	(27)	(4.8)	(10.5)	(3.7)	258.9	-38	336	N/A	3.1

## 기업경쟁력

### 항동 밸브류 제조 Specialist

- 전 공정 자체 수행에 따른 일관된 생산공정 확보
- 기술연구소를 통한 활발한 연구개발 수행
  - 냉동 볼 밸브, 냉매용 일체형 연결구 등 고부가가치 신제품 개발 수행
- 신뢰성 확보를 위한 다양한 국/내외 인증 취득
  - ISO 9001/14001, KS, KC, UL 외 다수

### 글로벌 시장경쟁력

- LPG 용기용 밸브 국내 시장점유율 1위
  - SK가스, E1 등 주요 LPG 유통기업을 고객사로 확보
- 신제품 출시를 통한 글로벌 기업과 거래
  - 파커 하니핀, 하니웰, 마루야마 등 총 13개국 20여 개 기업과 거래 중

## 핵심기술 및 취급 품목

### 핵심기술

- 수명과 신뢰성을 높인 볼 밸브 제조 기술
- LPG 용기용 밸브 제조 기술 보유
  - 우수한 실링 성능을 확보하면서도, 충전 편의성이 극대화된 밸브 개발
- 신기술 적용 피팅 제품 출시
  - 냉매용 무용접 연결 피팅 제품 개발 및 상용화 성공

### 주요제품



## ESG 현황

### Environment

항목	현황
환경 정보 공개	□
환경 경영 조직 설치	田
환경 교육 수준	□
환경 성과 평가체계 구축	田
온실가스 배출	□
에너지, 용수 사용	□
신재생 에너지	□

田 : 양호 ■ : 미흡 □ : 확인불가

### Social

항목	현황
인권보호 정책 보유	□
여성/기간제 근로자 근무	田
협력사 지원 프로그램	□
공정거래/반부패 프로그램	□
소비자 안전 관련 인증	□
정보보호 안전 관련 인증	□
사회공헌 프로그램	□

田 : 양호 ■ : 미흡 □ : 확인불가

### Governance

항목	현황
주주의결권 행사 지원제도	□
중장기 배당정책 보유	□
이사회 내 사외이사 보유	田
대표·이사회 독립성	田
감사위원회 운영	□
감사 업무 교육 실시	田
지배구조 정보 공개	□

田 : 양호 ■ : 미흡 □ : 확인불가

> 환경 경영 조직을 운영하고 있고 환경 성과 평가체계를 구축하여 ISO 14001 인증을 확보하였음. 다만, 온실가스 배출 및 에너지, 용수 사용 등에 대한 관리 수준은 확인되지 않음.  
 > 여성 근로자 비중이 평이한 수준이고 기간제 근로자가 없으나, 협력사 지원 프로그램 및 사회공헌 프로그램 운영 여부와 소비자 및 정보보호 안전 인증 등은 확인되지 않음.  
 > 사외이사를 보유하고 있고 대표 및 이사의 독립성을 유지하고 있으며, 감사 교육을 실시한 이력이 확인됨.

\* 본 ESG현황은 나이스평가정보(주)가 분석대상 기업으로 입수한 정보를 요약 정리한 것으로, 분석 시점 및 기업의 참여도에 따라 결과가 달라질 수 있습니다.

## I. 기업현황

### 독자적인 기술력 기반으로 국내 시장점유율 1위 기업

소재에서 단조, 가공, 조립 등 일관된 연속 생산 체제를 갖추고 있어 우수한 품질 및 원가경쟁력을 보유하고 있고, 이를 바탕으로 LPG 용기용 밸브의 국내 시장점유율 1위를 차지하고 있다.

#### ■ 개요 및 사업 현황

동사는 산업용 밸브 및 피팅류 제조를 목적으로 1985년 11월 설립되어 2000년 8월 코스닥 시장에 상장되었다. LPG 용기용 밸브를 포함하여 냉공조용 밸브, 배관용 볼 밸브, 피팅류 등 다양한 제품군에 대한 제조기술력을 보유하고 있다. 주요 고객사는 SK가스, E1, 귀뚜라미 등 국내 에너지 기업과 파커 하니핀, 하니웰, 마루야마 등 글로벌 기업이 있다.

매출 비중은 2021년 3분기 기준 금형의 설계부터 단조, 가공, 조립까지 일괄 수행하여 납품하는 완제품의 비중이 67.1%로 가장 높고, 내수 및 수출 비중은 각각 70.3%, 29.7%로 작년 동기 대비 큰 변동은 없는 것으로 확인된다.

표 1. 주요 사업 현황(단위: 백만원)

사업 부문	품목	구체적 용도	매출액
완제품	용기용 밸브 4종	액화가스용기(가정용)에 장착하여 사용하는 밸브로서, 내용량이 3ℓ(1,285kg) 이상 125ℓ(53.19kg) 이하 용기에 사용	26,406 (67.1%)
	자동차 부품	자동차 배터리용 터미널 부품에 사용	
	볼 밸브	가정 및 상업용 도시 가스용 배관에 연결되어 사용	
	폴리에틸렌 관 이음쇠	관이음쇠는 가정용 냉, 온수 폴리에틸렌관의 연결에 사용	
가공품	피팅	주로 미국, 캐나다 지역에 수출되며, 물, AIR 공급 배관의 연결에 사용	4,444 (11.3%)
단조품	매니홀드	동합금봉을 소재로 한 연간 단조품을 일본 농기계 제조 전문업체에서 농기계 실린더부에 사용	2,758 (7.0%)
상품	볼 밸브 등	가정 및 상업용 도시 가스용 배관에 연결되어 사용	5,613 (14.3%)
기타	기타	기타 고철 매출	106 (0.3%)
합계			39,327 (100%)

\*출처: 3분기 공시자료(2021), NICE평가정보(주) 재구성

## ■ 주요 제품 기술력

동사의 주요 제품은 LPG 가스 용기용 차단 밸브와 가스 배관에 설치되어 유량, 압력 등을 제어하는 볼 밸브, 냉·공조용 밸브&피팅 제품이다. 모두 통과하는 유체에 의하여 반복되는 하중을 받으며 고압·고온·저온 등의 극한 환경에 노출되는 경우가 많은 부품으로, 사용 환경에 따른 적절한 소재 선택 및 구조 설계와 고정밀·고품질 기술이 필수적이다.

그림 1. 주요 제품



\*출처: 동사 IR자료(2021), NICE평가정보(주) 재구성

### ▶▶ 배관 및 냉·공조용 볼 밸브

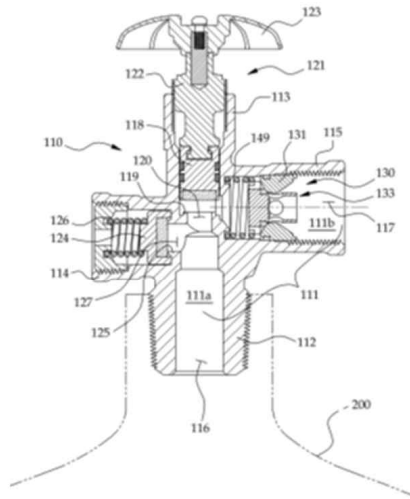
볼 밸브는 밸브 회전 시 마찰로 인해 밸브 시트가 손상되어 수명이 줄어드는 것이 고질적인 단점으로 꼽힌다. 동사는 단조, 가공, 조립에 이르는 전 과정을 보유 장비를 이용해 수행하는 만큼 높은 신뢰도를 지니고 있어, 밸브 내부 구조물(밸브 시트)의 변형이 발생하기 쉬운 볼 밸브 구조의 단점을 효과적으로 상쇄하고 있다. 또한, 통로 직경이 배관의 내경과 거의 동일하게 설계하여 밸브 오픈 시 유체 흐름을 방해하는 구조물이 없어 유체 저항이 적은 볼 밸브의 장점을 극대화하였다.

### ▶▶ 가스 용기용 차단 밸브

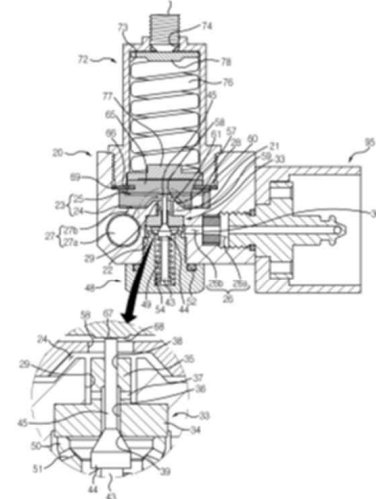
액화석유가스(LPG), 액화천연가스(LNG), 압축천연가스(CNG) 등을 보관하는 가스용 용기는 외부로 노출된 밸브와 압력 조절기인 레귤레이터를 통해 가스의 토출과 충전이 가능하다. 이때 가스 누출 등의 안전사고를 방지하기 위해 공급 튜브가 밸브와 분리되더라도 밸브 내부의 가스 이동경로는 폐쇄되는 구조로 제작된다. 동사는 이러한 가스 유동 경로의 폐쇄를 위해 밸브 내부에 스프링을 장착한 구조를 적용함으로써 실링(Sealing) 성능을 향상시켜 안전사고를 예방하였다. 실링 성능을 향상시킴에 따른 반대급부로 가스 충전 시 가스가 내부로 원활히 유입되지 못해 가스 누출 사고가 일어나거나 충전 속도 저하 현상이 발생할 수 있으나, 동사의 가스 용기용 차단 밸브는 내부의 스프링이 실링 작용을 하는 도중에도 원활한 가스 충전이 가능한 구조를 적용함으로써, 충전 성능뿐만 아니라 안전성 면에서도 우수한 성능을 보인다. 또한, 레귤레이터는 안정적인 감압 성능을 보이며, 조립이 용이하면서도 효과적인 힘의 분산에 기인해 내구성이 우수한 장점도 보유하고 있다.



그림 2. 주요 제품



가스 용기용 밸브 내부 구조



가스 용기용 압력 레귤레이터 내부 구조

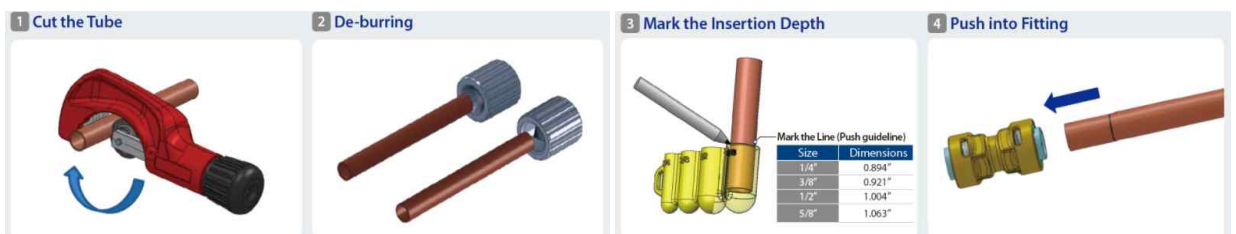
\*출처: KIPRIS(2021), NICE평가정보(주) 재구성

### ▶▶ 냉매용 무용접 연결 피팅(제품명: SB1)

동사는 냉매용 무용접 연결 피팅 제품인 “SB1”을 개발해 2019년부터 본격적으로 시장에 출시하였다. 본 제품은 One Touch Push 방식의 무용접 체결부품으로, 용접이나 설치 공구 등의 장비가 필요했던 기존 시스템과 달리, 밀어 넣는 동작만으로 간편하고 안전하게 체결 작업을 수행할 수 있다. 동 제품은 배관이 정상적으로 삽입돼 있는지 외부에서도 쉽게 볼 수 있도록 투명 가시창도 설치되어 있다. 또한, 설치 환경에 맞게 배관이 쉽게 삽입되면서도, 60bar의 높은 압력과 120℃가 넘는 고온에서도 누설이 생기지 않도록 최적의 압축률을 설계에 반영했다. 나아가, 미국 UL 인증 취득과 함께 한국기계전기전자시험연구원의 품질인증을 받은 바 신뢰도도 인정받고 있다.

물론, 시중에 무용접 냉매용 배관 연결구가 소수라도 출시되어 있으나, 이들은 모두 200만 원대의 고가 전용 공구를 사용해야 하는 제약사항이 있는 반면, SB1은 전용 공구가 필요하지 않아 시공 편의성 및 가격경쟁력을 모두 확보한 것으로 판단된다.

그림 3. 주요 사업 매출 비중



\*출처: 동사 IR자료(2018), NICE평가정보(주) 재구성

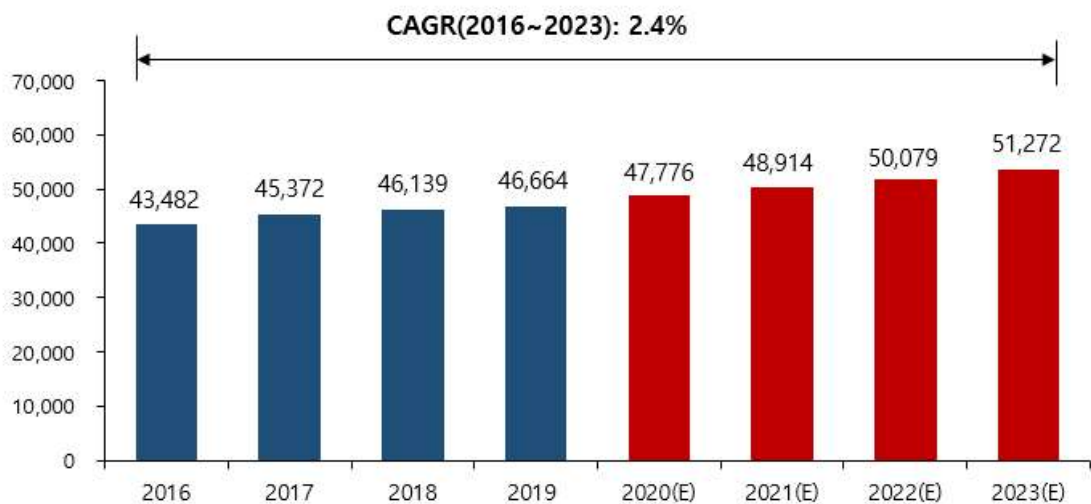
## ■ 시장 현황 및 전망

산업용 밸브 시장은 대부분의 산업과 연관되어 파급효과가 크지만 전방산업 경기 변화에 영향을 받는 특징이 있으며, 해당 제품과 적용된 산업 시설의 성능 유지를 위해 3~5년 주기로 교체해줄 필요가 있어 시장 내 반복적인 수요가 존재한다. 또한, 중소기업진흥 및 제품구매촉진에 관한 법률에 따라, 단체 수의 계약 물품으로 지정되어 대기업의 시장참여가 제한되므로 대다수의 중소기업으로 구성되어 있고, 생산기술이 비교적 보편화 되어 있기 때문에 시장진입장벽이 낮은 편이다.

세계 산업용 밸브 시장에서 유통되고 있는 대다수의 제품은 중국과 일본을 중심으로 한 아시아 지역에서 생산되고 있다. 다만, 미국, 독일, 일본의 경우 오랜 노하우 축적에 따른 품질 경쟁력 보유를 통해 세계 산업용 밸브 시장에서 중추적인 역할을 하고 있으며, 실제로 제어 밸브, 안전 밸브와 같은 고부가가치 밸브 제품은 미국에서, 고온·고압용 특수 밸브는 일본, 독일 등에서 주로 생산되고 있다. KOTRA 산업용 밸브 시장동향(2021)에 따르면, 세계 산업용 밸브 시장규모는 2018년 705.3억 달러에서 2023년 851.9억 달러로 연평균 3.85%(CAGR) 성장률을 나타낼 전망이다.

통계청 광업·제조업 조사에 따르면, 국내 산업용 밸브 시장규모는 2016년 43,482억 원 규모에서 연평균 2.4%(CAGR) 성장하여 2019년 46,664억 원 규모를 형성한 것으로 조사되었다. 동 성장률을 적용 시, 2023년에는 51,272억 원 규모의 시장을 형성할 것으로 전망된다.

그림 4. 국내 산업용 밸브 시장규모(단위: 억 원)



\*출처: 통계청(2021), NICE평가정보(주) 재구성

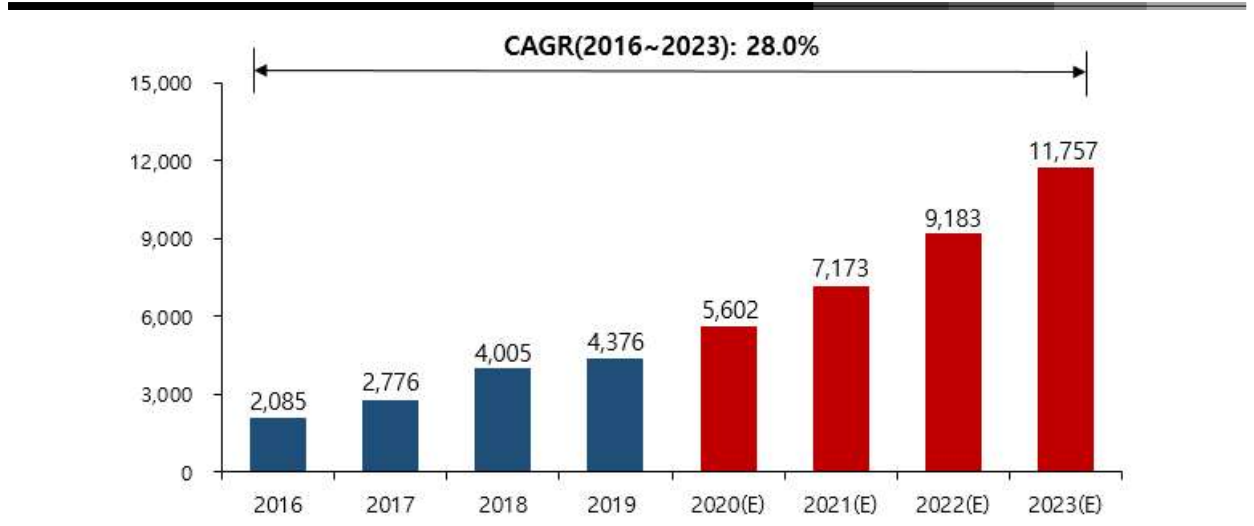
동사의 피팅 제품은 황동소재(구리와 아연의 합금)로 구성되어 있으며, 이는 동제 관연결구류(Copper Pipe Fittings) 시장을 통해 산업 현황을 살펴볼 수 있다. 동제의 관연결구류는 배관 길이를 연장하거나, 배관 통로를 복수개로 나눌 때 배관 통로의 방향 변경 및 유로 변경 등의 목적으로 사용하는 배관용 부품을 말한다.

통계청 광업·제조업 조사에 따르면, 국내 관연결구류 출하금액은 2016년 2,085억 원에서



2019년 4,376억 원으로 연평균 28.0%(CAGR) 성장하였으며, 동 성장률을 가정 시 2023년에는 11,757억 원 규모의 시장을 형성할 것으로 전망된다.

**그림 5. 국내 동제의 관련결구류 시장규모(단위: 억 원)**



\*출처: 통계청(2021), NICE평가정보(주) 재구성



## II. 재무 분석

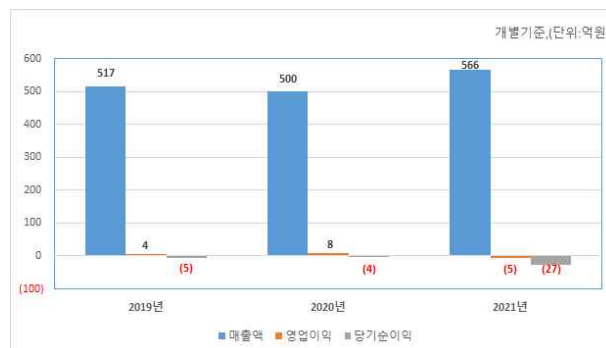
### 매출 성장하나 수익성 적자 상태, 재무 부담 확대

동사는 2021년 내수시장의 호조로 전 부문의 매출이 증가했으나 원자재 가격 상승, 신규 공장 준공에 따른 이자비용 증가 등의 영향으로 영업 손실이 발생하였고 순손실 규모 또한 확대되어 미흡한 수익구조를 지속하고 있으며, 재무 부담도 확대되고 있다.

#### ■ 주력 사업의 호조로 실적 증가

동사는 황동 소재부품사업을 영위 중인 업체로, 매출 유형은 크게 용기밸브4종, 자동차 부품, 볼밸브, 폴리에틸렌관이음쇠 등의 완제품 부문(매출 비중 67.1%)과 가공품(피팅) 부문(매출 비중 11.3%), 단조품(매니홀드) 부문(매출 비중 7.2%), 상품(볼밸브 등) 부문(매출 비중 14.1%), 기타 고철 매출 부문(매출 비중 0.3%)으로 구성되어 있다. 계열사 (주)대창을 통해 주요 원재료를 공급 받고 있어 높은 경쟁력을 보유 중이며, 주력 제품인 밸브, 이음쇠 등의 수주가 견조하게 이어지면서 상품 판매 또한 증가해 2021년 전년 대비 13.2% 증가한 566억 원의 매출을 실현하였다.

그림 6. 동사 연간 요약 포괄손익계산서 분석(개별기준)



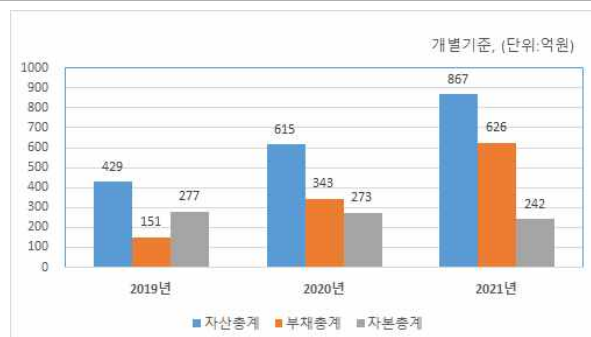
매출액/영업이익/당기순이익 추이



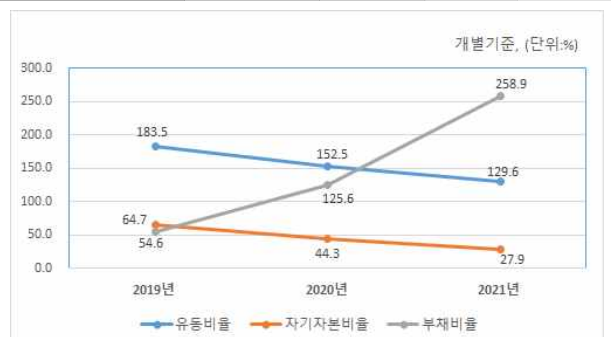
증가율/이익률 추이

\*출처: 동사 사업보고서(2021)

그림 7. 동사 연간 요약 재무상태표 분석(개별기준)



부채총계/자본총계/자산총계 추이



유동비율/자기자본비율/부채비율 추이

\*출처: 동사 사업보고서(2021)

## ■ 영업이익 적자 전환, 순손실 지속해 수익구조 미흡

동사의 최근 3개년 매출 실적을 살펴보면 2019년 517억 원(-12.1% YoY), 2020년 500억 원(-3.3% YoY), 2021년 566억 원(+13.2% YoY)을 기록하여 실적 감소 지속되다가 전방 산업의 생산 증가, 국내 건설투자 확대 등에 힘입어 당기에 회복 성장하였다.

수익성 측면에서는 원자재 가격 급증 등으로 매출원가율이 2020년 91.0%에서 2021년 93.4%로 상승하였고 인건비, 감가상각비 등 판관비 부담 또한 확대되면서 영업 수익성이 적자 전환하여 매출액영업이익률 -1.0%를 기록하였다. 또한, 신규 공장 준공에 따른 이자비용 등 고정비용 증가 등의 영향으로 매출액순이익률도 손실 폭이 전년 대비 확대되어 -4.8%를 기록하였다.

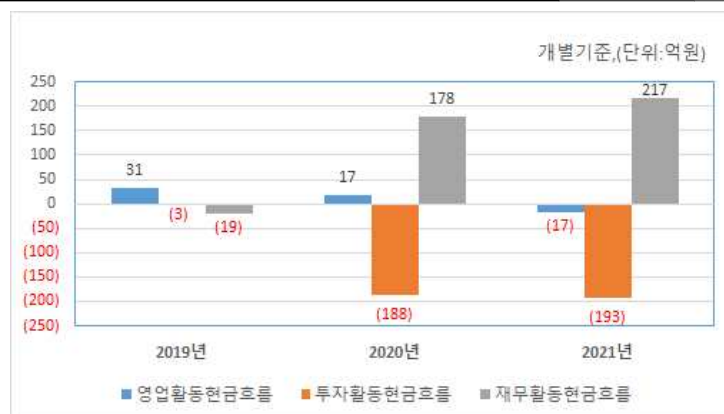
## ■ 신규 공장 및 기계장치 취득에 따라 재무 부담 확대

채무안정성 측면에서는 적자 시현에 따른 자기자본 축소 및 매입채무, 차입금, 사채 등의 증가에 따른 부채 규모 확대로 전년 대비 저하된 자기자본비율 27.9%, 부채비율 258.9%, 차입금 의존도 58.1%를 기록한 바, 업계 대비 미흡한 재무구조를 나타냈다. 이는 신제품 양산 및 증산을 위한 신규 공장 설립을 위해 경기 안산시 소재의 토지를 양수함과 동시에 추가 기계장치 취득에 따른 시설투자로 자금 소요가 확대되었기 때문으로 보인다.

## ■ 시설투자 및 운전자금 부족으로 차입 조달, 자금흐름 경직

2021년 적자 지속, 매출채권 및 재고자산 증가 등의 영향으로 영업활동현금흐름이 -17억 원을 기록해 부의 상태로 전환되었다. 부족한 운전자금 및 유형자산 취득 등 투자활동에 따른 소요자금 193억 원은 대부분 외부 차입을 조달하여 충당한 바, 경직된 자금흐름을 보였다.

그림 8. 동사 현금흐름의 변화(개별기준)



\*출처: 동사 사업보고서(2021)

## Ⅲ. 주요 변동사항 및 전망

### 신제품 출시를 통한 글로벌 시장 진출 확대 및 연구개발 지속

LPG 용기용 밸브 분야 시장점유율 1위를 굳건히 지키고 있으며, 피팅 관련 신제품 출시 및 지속적인 개발을 통해 글로벌 시장 경쟁력 강화에 힘쓰고 있다.

#### ■ 주요 사업 이슈

동사는 냉매용 무용접 연결 피팅 제품인 “SB1”을 개발하여 시장에 출시하였다. 본 제품은 무용접 체결부품으로, 높은 압력 및 온도에서도 누설이 생기지 않도록 설계하였으며, 설치 공구 및 용접장비 없이 밀어 넣는 동작만으로 간편하게 체결 가능하여 시공 난이도 및 공사기간 단축에 획기적인 효과를 갖는다. 또한, 배관 삽입부에 가시창을 만듦으로써 체결상태를 확인할 수 있도록 하여 편의성을 높이는 등 경쟁제품 대비 우위성이 있는 것으로 판단된다.

해당 제품은 국내 에어컨 설치, 매립배관 등에 상용화됨으로써 기술력을 인정받고 있으며, 해외 수출도 활발히 진행 중이다. 파커 하니핀과 481억 원 규모의 납품 계약을 체결하였으며, 2025년 7월까지 공급할 예정이다. 이를 시작으로 출시 1년여 만에 미국, 유럽, 일본, 호주 등 13개국 20여 개 업체에 수출하고 있다. 동사는 수요 증대에 대응하기 위해 2020년 9월 투자를 집행하여 약 4,500평 규모의 신규 공장을 건설 중에 있으며, 이는 “SB1” 전용 생산 확대를 위한 것으로 보인다.

한편, 품종 다양화와 경쟁력 향상, 신시장 개척 등을 위한 연구개발을 활발히 진행 중에 있으며, 영하 200℃의 극초저온을 견딜 수 있는 냉동 볼 밸브, 냉매용 일체형 연결구 등 고부가가치 신제품을 개발할 계획이다.

표 2. 향후 연구개발 계획

구분	연구개발명	관련 기관	참고사항
1	신규 냉매용 일체형 연결구 외	자체 개발	신시장 개척을 위한 제품
2	소형 냉동 볼밸브	자체 개발	원가경쟁력 향상 제품
3	구동기 타입 냉매용 밸브	자체 개발	다기능, 품종 다양화 제품

\*출처: 동사 3분기 공시자료(2021), NICE평가정보(주) 재구성

## ■ ESG 활동 현황

ESG는 기업의 비재무적 요소인 환경(Environment), 사회(Social), 지배구조(Governance)를 뜻한다. ESG 평가는 기업엔 지속 가능 경영의 동기를 유발하고 투자자에게는 사회적 책임투자에 대한 접근성을 제고하는 지표로 활용할 수 있다.

산업통상자원부는 2021년 12월 국내 상황에 적합한 K-ESG 지표를 마련하여 표준화하기 위한 K-ESG 가이드라인을 발표했다. 국내외 주요 13개 평가기관의 3,000여 개 이상의 지표와 측정항목을 분석하여 61개 ESG 이행과 평가의 핵심 공통사항을 마련하고, 관계부처와 각 분야 전문가, 이해관계자의 의견을 반영하여 글로벌 기준에 부합하면서 국내 기업이 활용 가능한 가이드라인을 제시하고 있다.

국내 ESG 평가를 수행하고 있는 기관은 한국기업지배구조원, QESG, 대신경제연구소, NICE평가정보 등이 있다. 각 기관마다 차별화된 ESG 평가등급을 공개하고 있으며, 한국기업지배구조원(2022) 및 NICE평가정보(2022)는 S, A+, A, B+, B, C, D 및 ESG1~ESG7 등 7등급 체계로 구성되고, 일부 대기업, 코스닥 상장사의 등급이 제시되어 있다.


그림 9. ESG



\*출처: 한국기업지배구조원 홈페이지(2021)

동사는 ESG 평가등급 이력이 부재하여 공개 자료를 통해 ESG 항목에 대한 사항을 별도로 확인했다. 환경 경영 조직 설치, 환경 교육 수행, 환경 성과평가체계 구축 등이 파악되지 않으나, 환경경영시스템 인증인 ISO 14001을 보유하여 환경경영체제를 마련하였다. 또한 품질경영시스템 인증인 ISO 9001을 보유하여 모든 업무 및 작업을 수립된 절차에 따라 수행하고 있으며 품질을 보증, 유지하고 있다.

표 3. 주요 보유 인증 현황

인증명		상태
	ISO14001:2015	유효

\*출처: 한국생산성본부 인증원(2022), NICE평가정보(주) 재구성



2021년 3분기 보고서에 따르면, 총 204명의 직원이 근무하고 있으며 여성 근로자는 78명(전체 근로자 대비 38.2%), 기간제 근로자는 없는 것으로 확인되어 사회책임경영에 관한 부분에 대응할 수 있는 역량을 일부 확인할 수 있다. 다만, 인권보호 정책이나 협력사 지원 프로그램, 사회공헌 프로그램 등의 운영 여부와 소비자 및 정보보호 안전 관련 인증은 확인되지 않는다.

**표 4. 여성/기간제 근로자 근무 현황**

사업 부문	성별	기간의 정함이 없는 근로자	기간제 근로자	합계
제조업	남	126	-	126
	여	78	-	78
합계		204	-	204

\*출처: 동사 3분기 공시자료(2021), NICE평가정보(주) 재구성

지배구조 부문은 정관에 의해 주주의 의결권을 1주마다 1개로 정하고 있으며, 주주의결권 행사 지원제도가 있는 것으로 확인된다. 또한, 주주가치 제고를 위해 당기순이익의 30% 이상을 목표로 가능한 배당성향을 확대하려는 등 중장기 배당정책을 보유하고 있다.

지배구조 부문은 2021년 3월 25일 정기 주주총회를 실시하였으나 누적결손으로 인해 최근 5년간 배당을 지급한 내역이 없으며 향후 누적 잉여금이 발생 시 배당을 진행할 것으로 보인다. 이사회 구성은 대표이사를 포함하여 총 3명의 이사 중 1명의 사외이사를 보유하여 독립성을 확보하고 있다. 감사 위원은 주주총회 결의에 의하여 선임되었고, 2021년 11월 감사 교육을 실시하였으며, 감사 지원조직을 별도 구성하여 감사업무를 지원하고 있다.

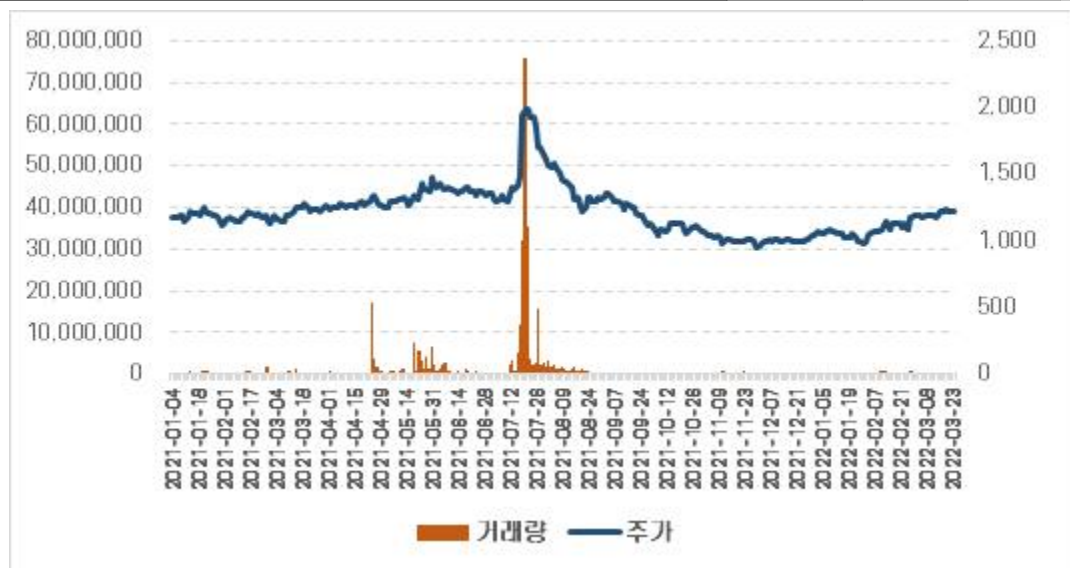
최근 기업의 사회적 책임에 관한 관심이 제고되고 투자자의 관점에서 투자 적합 기준이 아니라 모든 구성요소가 인류의 지속가능성을 위해 노력해야 하는 상황에서, 그러한 노력의 측정지표로서 ESG 기준 충족이 필요하다.



## ■ 증권사 투자의견

작성기관	투자의견	목표주가	작성일
	• 최근 6개월 이내 발간 보고서 없음		

## ■ 시장정보(주가 및 거래량)



\*출처: Kisvalue(2022.03)