

이 보고서는 코스닥 기업에 대한 투자정보 확충을 위해 발간한 보고서입니다.

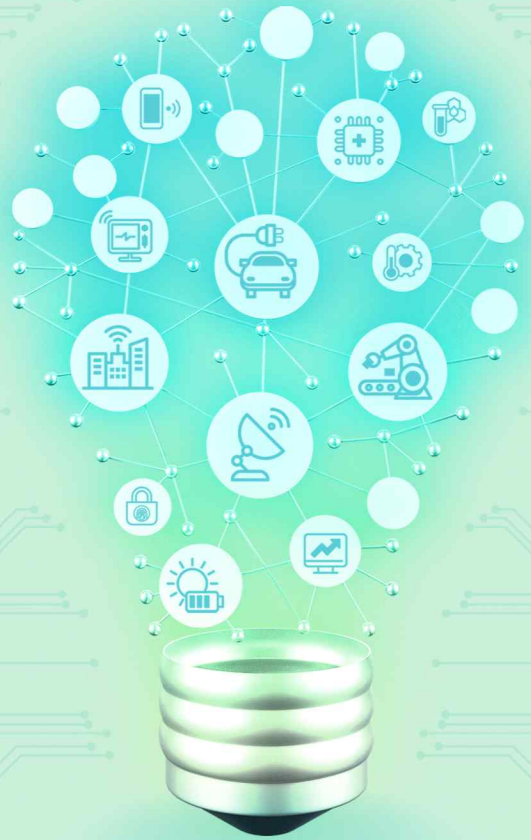
기술분석보고서

[▶ YouTube 요약 영상 보러가기](#)

지어소프트(051160)

소프트웨어

요약
기업현황
재무분석
주요 변동사항 및 전망



작성기관

NICE평가정보

작성자

송승범 전문연구원

- 본 보고서는 「코스닥 시장 활성화를 통한 자본시장 혁신방안」의 일환으로 코스닥 기업에 대한 투자정보 확충을 위해, 한국거래소와 한국예탁결제원의 후원을 받아 한국IR협의회가 기술 신용평가기관에 발주하여 작성한 것입니다.
- 본 보고서는 투자 의사결정을 위한 참고용으로만 제공되는 것이므로, 투자자 자신의 판단과 책임하에 종목선택이나 투자시기에 대한 최종 결정을 하시기 바랍니다. 따라서 본 보고서를 활용한 어떠한 의사결정에 대해서도 본회와 작성기관은 일체의 책임을 지지 않습니다.
- 본 보고서의 요약영상은 유튜브로도 시청 가능하며, 영상편집 일정에 따라 현재 시점에서 미 게재 상태일 수 있습니다.
- 카카오톡에서 “한국IR협의회” 채널을 추가하시면 매주 보고서 발간 소식을 안내 받으실 수 있습니다.
- 본 보고서에 대한 자세한 문의는 작성기관(TEL.02-2124-6853)으로 연락주시기 바랍니다.

지어소프트(051160)

IT서비스, 온라인마케팅 등 토탈 IT솔루션 제공 기업

기업정보(2021/09/30 기준)

대표자	김영준
설립일자	1998년 8월 13일
상장일자	2002년 5월 28일
기업규모	중소기업
업종분류	응용 소프트웨어 개발 및 공급업
주요제품	IT서비스, 광고, 유기농 식자재 온라인 비즈니스

시세정보(2022/03/18 기준)

현재가(원)	17,200
액면가(원)	500
시가총액(억 원)	2,662
발행주식수	15,474,430
52주 최고가(원)	28,500
52주 최저가(원)	14,450
외국인지분율	12.25%
주요주주	김영준

■ SW개발, IT서비스, 광고, 유기농마켓 운영 기업

지어소프트는(이하 '회사')은 1998년 8월 설립되어 2002년 5월 코스닥에 상장하였다. 회사는 유무선 시스템 개발, 운영 유지보수 등 IT서비스를 제공하고 있으며, 모바일, SNS 광고마케팅 등 온라인을 중심으로 하는 광고 서비스와 농/수산물 직거래를 통한 유기농마켓, 온라인 플랫폼 오아시스마켓을 운영하는 이커머스 유통서비스를 제공하고 있다.

■ 새벽배송업계 유일의 흑자운영 기업

회사는 '우리생협'과 제휴를 맺고 공급받는 유기농 상품을 소비자에게 공급하고 있으며, 2021년 12월 기준 7개의 직영점 등 51개 오아시스 매장이 운영되고 있다. 지점은 서울을 포함한 수도권에 대부분 소재해 있으며, 수도권 이외의 지역은 울산에 1개 매장을 보유하고 있다. 한편, '오아시스'의 온라인 플랫폼인 오아시스마켓은 2018년부터 24시간 배송, 수도권 대상 새벽배송을 시작하였으며, 일 매출 확대에 따라 물류센터에 대한 투자도 확대하고 있다. 새벽배송 물류센터는 업계 최초로 모바일 자동화 시스템을 구축하여 물류서비스의 효율성을 극대화함으로써 새벽배송업계 유일의 흑자경영을 유지하고 있다.

■ 신선식품 풀필먼트 사업 확장 및 2차전지 소재산업 진출

회사는 신선식품 풀필먼트 사업 확장을 진행하기 위하여 기존 '오아시스' 외 '실크로드', '브이'를 설립하였다. 오아시스는 기존대로 새벽배송/신선식품 온라인 이커머스, 오프라인 매출, 신선식품 새벽 배송을 수행한다. 또한, '실크로드'는 풀필먼트 서비스의 일환으로 '오아시스'의 피킹, 패키징 배송, 재고보관을 대행할 예정이며, '브이'는 쿠팡커머스 비즈니스를 바탕으로 새벽배송 이외의 유기농 제품 배송 및 확장성에 기반한 도심형 MFC에서 고객에게 빠른 주간 배송 비즈니스를 제공할 계획이다. 또한, 신사업으로 2차전지 소재산업 진출을 위하여 '지어솔루션'을 설립하였다.

요약 투자지표 (K-IFRS 연결 기준)

구분 년	매출액 (억 원)	증감 (%)	영업이익 (억 원)	이익률 (%)	순이익 (억 원)	이익률 (%)	ROE (%)	ROA (%)	부채비율 (%)	EPS (원)	BPS (원)	PER (배)	PBR (배)
2018	1,316	30.9	12	0.9	10	0.7	12.4	3.5	206.8	67	579	48	6
2019	1,596	21.3	(1)	(0.1)	(15)	(0.9)	(19.4)	(4.1)	353.9	-110	572	N/A	7
2020	2,589	62.2	100	3.9	97	3.8	55.8	13.0	368.6	529	1,322	27	11

기업경쟁력

유통새벽배송 전문기업으로 성장

■ IT서비스 및 광고

- 모바일 및 온라인 광고 부문 업계 1위

■ 신선식품 풀필먼트 사업

- 종속회사('오아시스', '실크로드', '브이') 설립/운용을 통한 이커머스 및 풀필먼트 사업 확장

■ 2차전지 소재산업

- 2차전지 전용 니켈도금강판 제조 산업 진출

주요 사업

■ IT서비스

- 메시징, 인증 등 통신서비스, 실시간 정보제공 서비스, 스마트 플랫폼 서비스

■ 디지털마케팅

- 지상파/케이블 TV광고, BTL 매체광고, 온라인 DA광고

■ 이커머스

- 물류/유통 시스템, 배송관리자 앱, 웹/모바일/앱서비스

핵심기술 및 적용제품

핵심기술 및 적용 솔루션

■ 보유 인프라

- Smart Factory intelligence ICT/서비스 기술
- AI기반의 Chat-Bot 솔루션
- AI기반 위치정보 플랫폼과 위치정보 파악 기술
- 검색엔진 솔루션
- 파일 중앙 저장 솔루션(eDrive)
- 유무선 통합 메시징 서비스

주요 포트폴리오



'오아시스' 온라인 쇼핑물

KT 서비스 앱

ESG 현황

Environment

항목	현황
환경 정보 공개	■
환경 경영 조직 설치	■
환경 교육 수준	■
환경 성과 평가체계 구축	■
온실가스 배출	■
에너지, 용수 사용	田
신재생 에너지	■

田: 양호 ■: 미흡 □: 확인불가

Social

항목	현황
인권보호 정책 보유	田
여성/기간제 근로자 근무	田
협력사 지원 프로그램	田
공정거래/반부패 프로그램	田
소비자 안전 관련 인증	■
정보보호 안전 관련 인증	田
사회공헌 프로그램	■

田: 양호 ■: 미흡 □: 확인불가

Governance

항목	현황
주주의결권 행사 지원제도	田
중장기 배당정책 보유	田
이사회 내 사외이사 보유	田
대표·이사회 독립성	田
감사위원회 운영	田
감사 업무 교육 실시	■
지배구조 정보 공개	田

田: 양호 ■: 미흡 □: 확인불가

- 에너지, 용수 사용 절감을 위해 노력하고 있으나, 환경 경영 조직, 환경 교육, 환경 성과 평가체계 등은 미흡한 수준임.
- 당사는 약 55%의 여성 근로자가 근무하고 있으며, 정보보호준비도 평가이력이 확인되는 등 사회책임경영을 유지하고 있음.
- 이사회 내 사외이사 비중이 25%로 이사회 독립성을 확보하고 있으며, 감사위원회를 운영하는 등 이사회 독립성을 유지하면서 감사업무를 수행하고 있음.

* 본 ESG현황은 나이스평가정보㈜가 분석대상 기업으로 입수한 정보를 요약 정리한 것으로, 분석 시점 및 기업의 참여도에 따라 결과가 달라질 수 있습니다.

I. 기업현황

IT서비스 및 광고 기반 기술을 활용하여 새벽배송 전문기업으로 성장

동사는 IT서비스, 광고 등의 사업과 자회사 '오아시스'를 통한 온/오프라인 유기농 식품 유통 사업을 영위하고 있으며, 유의미한 온라인 매출의 증가 및 새벽배송 업계 유일한 흑자경영 기업을 바탕으로 새벽배송 전문기업으로 성장하였다.

■ 기업개요

동사는 1998년 8월 설립하여 2002년 5월 상장된 기업으로 위치기반서비스를 시작으로 통신부분의 플랫폼, 인프라, 유무선 서비스 구축 및 운영 등 IT서비스를 통해 성장하였다. 또한, 2009년 디지털 마케팅/광고 사업 확장을 위해 '디지털오션'을 흡수 합병 하였으며, 합병 시너지를 통해 IT서비스를 활용한 마케팅을 진행하였다. 이에, 유무선 시스템 개발, 운영, 유지보수 및 마케팅 등 IT 전 영역의 토탈 서비스를 제공함으로써 국내 모바일 관련 IT서비스 및 온라인광고 부문 업계 1위로 성장하였다. 한편, 동사는 농/수산물 직거래를 통한 유기농 마켓과 온라인 플랫폼 오아시스마켓을 운영하는 유통 및 이커머스 부문 서비스를 제공하고 있으며, 자회사 '오아시스'의 오픈마켓 및 새벽배송 사업이 안정적인 인지도를 쌓음으로써 부가적인 효과를 통해 주요 사업부문으로 성장하였다.

그림 1. 주요 사업 영역



*출처: 동사 홈페이지(2021)

■ 주요사업 현황

IT서비스 부문은 용역매출과 서비스매출로 이루어져 있다. IT서비스는 동사가 보유한 Factory Intelligence ICT/서비스 기술, AI기반의 Chat Bot 솔루션, AP기반 위치정보 플랫폼, 위치정보기술(LBS), 파일 중앙 저장 솔루션(eDrive), 유무선 통합 메시징 기술 등을 활용하여 KT, LG 그룹사, 공공기관, 금융기관에 솔루션 형태 또는 용역서비스로 제공한다.

표 1. 주요 사업부문 매출(2021년 3분기 기준)

(단위: 백만 원, %)

부문	매출유형	품목	매출액	비중
IT서비스	용역매출 서비스매출	소프트웨어 개발, 유지보수 등	7,885	19.51%
광고사업부	광고매출 제작매출 기타매출	디지털 온라인 광고 대행 등	3,505	8.67%
유통 및 이커머스	상품매출 수수료매출	커머스	29,018	71.81%
합계			40,408	100%

*출처: 동사 분기보고서(2021. 3Q), NICE평가정보(주) 재구성

광고 사업 부문은 광고매출, 제작매출, 기타 대행서비스매출로 이루어져 있다. 동사는 주로 온라인으로 이루어지는 DA광고/마케팅, 검색광고 마케팅, SNS/바이럴 마케팅 등 온라인/모바일 광고 마케팅과 관련 앱/웹 기획, 개발을 수행하고 있다. 주요 고객으로는 '네파', '넥슨', '아이젠버그', '네오위즈', '미래에셋' 등이 있다.

한편, 동사의 유통 및 이커머스 부문은 유통분야 솔루션을 제공하고 있다. 동사의 솔루션은 고객의 쇼핑과 라이프 스타일을 분석하고 동선에 따라 실시간 맞춤 정보 서비스와 시스템을 제공하는 기술을 기반으로 물류/유통 시스템, 웹/모바일/앱 서비스 구축, 배송관리자 앱구축, 마케팅/홍보채널 고도화 등의 서비스를 제공한다. 주요 고객으로는 자회사인 '오아시스'를 비롯하여 '스타벅스', '신세계 아이엔씨', '우리생협' 등이 있다.

■ 연구개발

동사는 기술 연구 및 신기술 습득 등 기술력 제고를 위하여 연구개발 업무를 전담하는 기업부설연구소를 운영하고 있다. 기업부설연구소는 AI서비스 연구실과 AI플랫폼 개발실로 조직을 나누어 IT서비스와 관련된 기술개발을 지속적으로 진행하고 있다. 이를 통하여 빅데이터 개발을 통해 위험요소 조기파악 및 기능추가 및 개선을 통해 대응방안을 마련하였으며, 최근 통합 문서 관리 솔루션인 eDrive를 상용화 하였다.

표 2. 주요 지적재산권 보유현황

부문		등록일
등록	서버-클라이언트 간의 콘텐츠 전송 방법	2014.03.18.
등록	파일 이름을 규칙에 따라 설정하는 문서 관리 장치 및 방법	2015.05.29.
등록	파일의 속성 정보를 관리하는 방법 및 컴퓨팅 장치	2017.10.20.
등록	파일 관리 방법 및 이를 이용한 파일 관리 장치	2017.12.01.
등록	종료 메시지 전송 서비스의 제공 방법 및 시스템	2018.12.05.
등록	위치 측위 기반 보안 서비스 제공 시스템	2021.06.15.
등록	위치 수집 기반 안심 서비스 제공 시스템	2021.11.11.

*출처: 동사 분기보고서(2021. 3Q), NICE평가정보(주) 재구성

■ 산업 및 시장현황

▶▶ IT서비스

IT서비스는 정보통신 기술을 기반으로 이루어지는 다양한 IT컨설팅 및 시스템 통합, IT시스템 관리 및 지원 서비스, 호스팅 등을 포함한다. 국내 IT서비스 산업은 정부기관 및 기업 등의 생산성과 효율성을 제고시키는 산업으로, 모든 경제분야에 파급효과를 미치는 주요 산업으로 발전하고 있다. IT서비스는 고급인력의 고용 창출 기여 효과가 높은 산업으로, 전통적인 산업에 비해 인력 자산에 의존도가 높은 산업이다. 한편, 최근 서비스산업, 특히 유통업 분야에서의 혁신주체로서 그 중요성을 인정받고 있다.

그림 2. 국내 IT시장, 산업별 전망

(단위: 억 원)



*출처: 소프트웨어정책연구소(2021), NICE평가정보 재구성

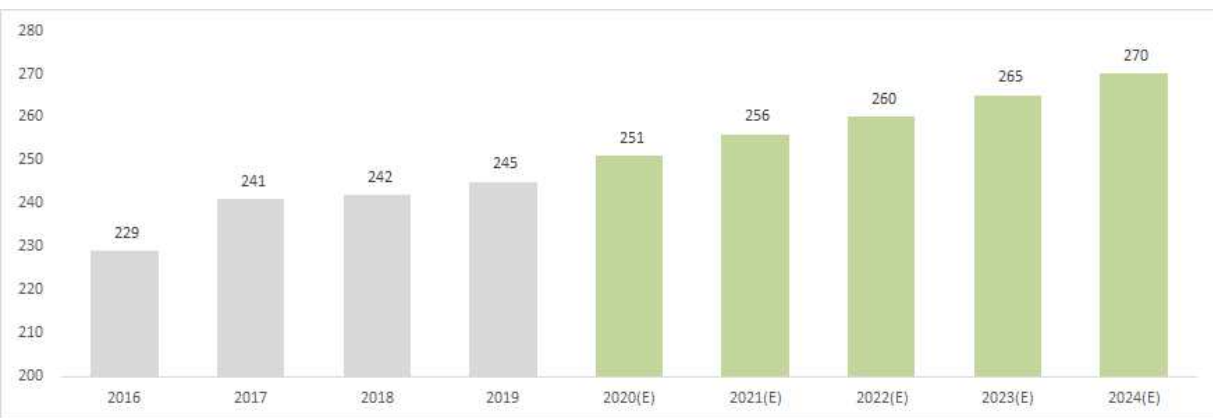
소프트웨어정책연구소(2021) 따르면, 2021년 국내 IT서비스시장은 일정 부문에 있어 COVID-19 이전으로 회복세를 보일 것으로 예상하였다. 구체적으로 국내 IT서비스 시장규모는 2020년 9조 463억 원 시장 규모에서 전년 대비 2.47% 성장한 약 9조 2,701억 원으로 전망하였다. 한편, 국내 IT시장의 산업별 성장률은 금융 2.9%, 통신 1.9%, 제조 2.5%, 유통/수송 2%, 정부/공공 2.4%, 교육 1.3% 등으로 전반적으로 2020년 대비 2021년에 성장할 것으로 예상된다. 각 산업별 주요 IT 이슈로는 공공부분의 경우 디지털 뉴딜 프로젝트와 관련하여 대거 발주가 예상되며, 통신분야는 스마트 시티, 그리드, 디지털 트윈 등 디지털시스템 구축에 따른 IT 접목 프로젝트가 활성화될 것으로 예상된다. 또한, 제조분야는 대기업 중심으로 디지털 트랜스포메이션이 활발해질 것으로 전망되며, 금융분야는 차세대 시스템 구축, 교육/유통분야에서는 비대면 서비스 확대에 따른 온라인 비즈니스 투자 확대 등이 예상된다.

▶▶ 식자재 유통 및 새벽배송

식자재는 음식을 만드는 데 사용하는 재료를 뜻하며, 식자재 유통은 농축수산물과 같은 신선 식품에서 가공식품, 조미식품 등의 식자재를 산지의 생산자로부터 최종 소비자에게 제공하는 것을 의미한다. 식자재 유통은 최종 소비자에 따라 B2B와 B2C 유통시장으로 구분된다. B2B 유통시장은 외식·단체급식, 식품제조업체 등에 식자재를 공급하며, B2C 유통시장은 백화점, 대형마트, 편의점 등에 공급하는 소매 유통한다. 한편, 코로나 팬데믹으로 가정간편식(HMR)의 수요가 급증하고 있으며, 코로나가 장기적으로 지속되는 상황에서 외식 소비의 변화로 인한 다양한 식품들이 나타나고 있다. 이에, 최근 식자재 유통업체들이 레스토랑간편식(RMR)출시를 통한 사업확장을 추진하고 있는 추세이다.

한편, 통계청 서비스업 조사 자료에 의하면, 국내 식자재 유통(음식료품 등의 도소매)의 시장 규모는 2019년 245조 원으로 전년 대비 1.2% 증가하였으며, 2019년 이후 연평균 2% 증가하여 2024년에는 270조 원의 시장을 형성할 것으로 전망된다.

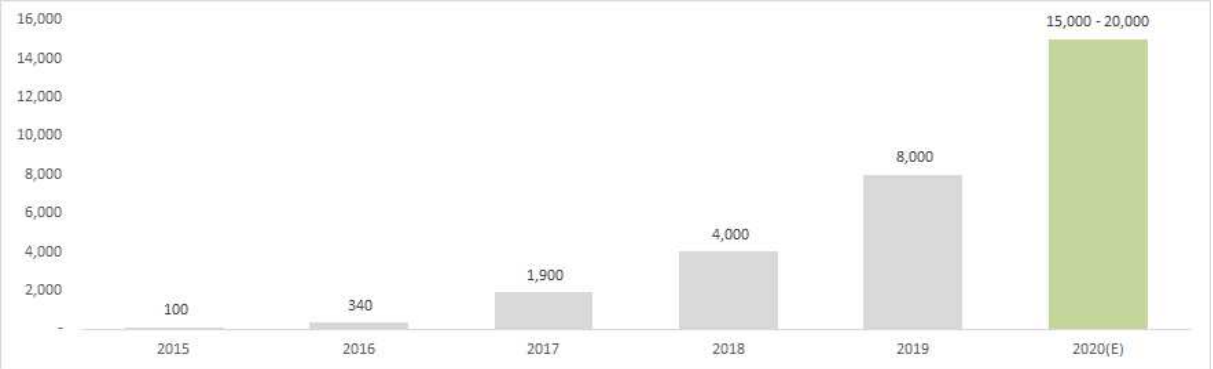
그림 3. 국내 식자재 유통 시장 규모 (단위: 조 원)



*출처: 통계청, 서비스업 조사(2020), NICE평가정보(주) 재구성

한편, 동사의 분기보고서에 따르면 새벽배송 시장은 업계 추산으로 2018년 약 4천억 원에서 2019년 약 8천억 원의 시장규모로 성장하였으며, 2020년은 1.5조 원 규모로 전망하였다. 한편, 최근 코로나 팬데믹의 장기화로 수요가 더욱 증가한 것을 반영하여 2020년 약 2조 원의 규모로 전망한 업계도 있다.

그림 4. 국내 새벽배송 시장 규모 (단위: 억 원)



*출처: 동사 분기보고서(2021. 3Q), 업계추산

II. 재무 분석

오아시스마켓을 필두로 한 고성장

동사는 포스트 코로나 시대에 접어들면서 이커머스 및 온라인 플랫폼 위주로 호실적을 이어가고 있다. 우량한 자금조달 능력 및 현금 유동성을 바탕으로 풀필먼트 사업에 투자하는 등 지속적인 성장 동력을 확보하고 있는 모습이 확인된다.

■ 이커머스 플랫폼 ‘오아시스’ 주력으로 실적 호조

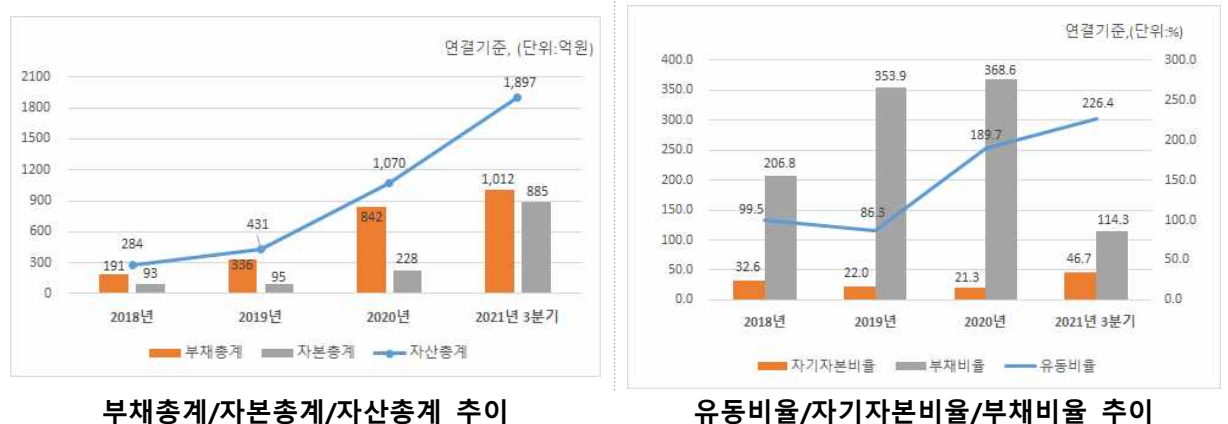
코로나19로 인한 라이프스타일의 급격한 변화는 이커머스 시장의 성장을 촉진했다. 동사 역시 온라인 플랫폼 ‘오아시스마켓’의 실적 성장에 힘입어 2020년 연결기준 전년대비 62.3% 증가한 2,589억 원의 매출을 시현하였다. 종속기업 오아시스의 개별 매출만 2,386억 원(+67.7% YoY)을 기록하며 외형 성장을 견인했다. 지어소프트 별도 매출도 548억 원(+8.6% YoY)으로 성장을 뒷받침 해주었다.

그림 5. 동사 연간 및 3분기 요약 포괄손익계산서 분석



*출처: 동사 사업보고서(2020), 분기보고서(2021.3Q)

그림 6. 동사 연간 및 3분기 요약 재무상태표 분석



*출처: 동사 사업보고서(2020), 분기보고서(2021.3Q)

■ 매출 성장에 힘입어 수익성 흑자 전환

매출 호조에 힘입어 2020년 연결기준 영업이익은 100억 원, 당기순이익은 97억 원으로 각각 흑자 전환됐다. 매출액영업이익률은 3.9%로 NICE 산업평균인 1.7%를 상회했다. 이자비용 및 법인세, 감가상각비 등을 제외한 순수 영업이익 창출능력을 가늠하는 지표인 EBITDA 대 매출액 비율 역시 6.6%를 기록하며 산업평균인 3.3%를 훌쩍 뛰어넘었다. 전반적인 수익성은 업계 대비 양호한 것으로 평가된다.

■ 2021년 들어 업계 평균 수준으로 재무구조 개선

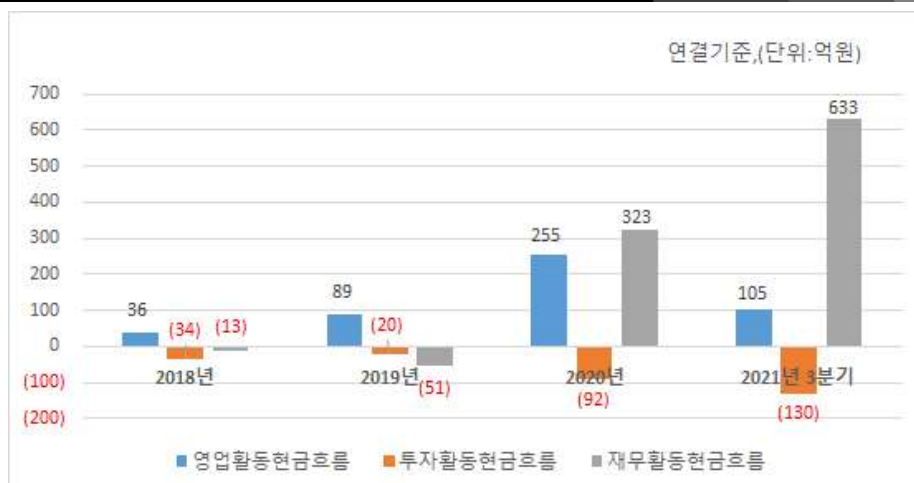
2021년 3분기 누적 매출액은 2,752억 원(+47.4% YoY)으로 팬데믹 장기화와 더불어 괄목할 만한 성장세가 이어지고 있다. 다만 인건비를 비롯한 판매관리비 지출 증가로 영업이익은 44억 원, 매출액영업이익률 1.6%로 전년 동기대비 하락했다. 더불어 과생상품평가손실 62억 원을 기록하며 분기순손실 22억 원으로 다시 적자 전환되었다.

2021년 3분기 말 연결기준 부채비율은 114.3%, 자기자본비율 46.7%, 유동비율 226.4%, 차입금의존도 26.5% 등으로 예년 대비 크게 개선되었다. 지분법 자본변동에 따라 437억 원의 자본잉여금과 비지배지분 242억 원을 추가 인식한 영향이다. 이로써 NICE 산업평균 부채비율인 111.0%, 차입금의존도 23.2%와 유사한 수준을 기록하게 되었다.

■ 양호한 영업현금흐름 지속

영업활동으로 인한 현금흐름은 2018년이 36억 원, 2019년 89억 원, 2020년 255억 원, 2021년 3분기 105억 원으로 양호한 흐름을 견지했다. 유입 현금은 대부분 시설투자과 금융자산 취득에 사용하고 있는 모습이 확인된다. 2021년 3분기 말 현금성자산은 1,140억 원으로 자산의 50% 이상을 현금으로 보유하며 우량한 자본력을 나타냈다.

그림 7. 동사 현금흐름의 변화



*출처: 동사 사업보고서(2020), 분기보고서(2021.3Q)

Ⅲ. 주요 변동사항 및 전망

신선식품 풀필먼트 사업 확장 및 2차전지 소재 산업 진출 가시화

동사는 스마트 통합 물류 센터 시스템을 활용 새벽배송 업계 유일의 흑자경영을 유지하고 있는 오아시스마켓을 운영하고 있으며, 이를 기반으로 유통시장 풀필먼트 사업을 확장할 목적으로 종속회사를 설립하였다. 또한, 신사업으로 2차전지 소재산업 진출을 위한 자회사 설립 등 교두보를 마련하였다.

■ 새벽배송 시장 유일 흑자경영 시스템을 기반으로 신선식품 풀필먼트 사업 확장

새벽배송 시장에서 유일하게 흑자경영을 진행하고 있는 오아시스는 동사가 80%의 지분을 보유하고 있는 연결종속회사이다. 동사는 스마트 통합 물류 센터 등 온라인 쇼핑몰 구축, 운영 및 유지보수를 수행함으로써 '오아시스'의 흑자경영 경쟁력을 제공하고 있다. 특히, 스마트 센터는 냉동/냉장/상온 상품을 하나의 센터에서 관리하여 작업자의 능률이 높였으며, 소비자 주문 내용과 상품위치를 실시간으로 분석하여 최적의 동선을 제공하는 '오아시스루트'를 제공하고 있다. 동사의 물류 IT솔루션을 통해 '오아시스'는 온/오프라인 매장을 함께 운영하고 동시에 재고 관리를 일원화함으로써 폐기율 0%를 달성하여 흑자경영을 유지하고 있다.

한편, 동사는 신선식품 풀필먼트 신사업 진출을 통해 신선식품 유통의 토탈 솔루션 업체를 지향하고 있으며, 이를 위해 50억 원 규모의 현금 출자를 통해 자회사 '실크로드'를 설립하였다. 실크로드는 신선식품 풀필먼트 사업을 직접적으로 영위할 예정이며, 신규 물류센터 투자 및 물류 차량 내재화를 하여 오아시스와의 사업 연계를 통해 비용절감효과 등의 시너지를 제공할 계획이다. 또한, 7월에는 IT물류기업으로 '부릉'을 운영하는 '메시코리아'와 합작법인 형태인 쿼커머스 기업 '브이'를 설립하였다. 브이는 오아시스와 통합회원 서비스를 구상하고 있으며, 새벽배송 서비스와 실시간 쿼커머스를 결합한 새로운 B2C플랫폼을 목표로 식음료 배송 외에도 의류, 도서, 애견상품 등 신속 배송 상품 군을 제공할 계획이다.

동사는 유통시장 트렌드가 온라인 구매로 전환되는 과도기인 만큼 오아시스마켓 새벽배송 및 온라인 마켓을 대상으로 하는 서비스는 더욱 성장할 것으로 예상된다.

■ 2차전지 소재 산업 진출

동사는 유상증자 및 여유자금을 통하여 250억 원 규모를 출자하여 전기차 2차전지 소재 제조업 진출 목적의 자회사인 '지어솔루션'을 설립하였다. 지어솔루션은 2차전지 전용 니켈도금강판 제조업을 영위할 계획으로 2023년 3월 시제품 출시계획을 갖고 있다. 반도체장비 관련 전문성을 보유하고 있는 김영준 대표가 직접 경영에 참여할 예정이며, '오아시스' 성장과정에서의 대규모 투자 유치 경험 등을 통해 빠르게 신사업을 확장해 나갈 계획이다.

■ ESG 활동 현황

ESG는 기업의 비재무적 요소인 환경(Environment), 사회(Social), 지배구조(Governance)를 뜻한다. ESG 평가는 기업엔 지속 가능 경영을 위한 동기를 부여하며, 투자자에게는 사회적 책임투자에 대한 접근성을 제고하는 지표로 활용할 수 있다. 국내 ESG 평가를 수행하고 있는 기관은 한국기업지배구조원, QESG, 대신경제연구소, NICE평가정보 등이 있다.

그림 8. ESG 개요



*출처: NICE평가정보(주) (2022)

산업통상자원부(2021)에 따르면, 현재 평가기관별 ESG 지표의 세부항목이 달라 같은 기업에 대해 등급 편차가 존재하여 평가대상인 기업의 혼란이 가중되고 있는바, 국내 상황에 적합한 K-ESG 지표를 마련하여 표준화하기 위한 작업이 진행 중이다.

한편, 각 기관마다 차별화된 ESG 평가등급을 공개하고 있으며, 한국기업지배구조원(2022) 및 NICE평가정보(2022)는 S, A+, A, B+, B, C, D 및 ESG1~ESG7 등 7등급 체계로 구성되고, 일부 대기업, 코스닥 상장사의 등급이 제시되어있다.

표 3. 한국기업지배구조원의 경쟁사 ESG 등급 현황

기업명	기업코드	ESG 등급	환경	사회	지배구조	평가년도
현대그린푸드	005440	A	A	A+	A	2021
신세계푸드	031440	A	B+	A	A	2021
CJ프레시웨이	051500	A	B	A	A	2021

*출처: 한국기업지배구조원(2021), NICE평가정보(주) 재구성

동사의 공개 자료 및 질문지를 통해 ESG 항목에 대한 사항을 별도로 확인하였다. 동사는 재생에너지, 리사이클링 등에 대해 사무실 조명기구를 LED로 전면적 교체 및 일회용품 사용을 줄이는 캠페인 등 환경부문 활동을 수행하고 있다. 동사의 2021년 3분기 보고서에 따르면, 기간제 근로자는 총 114명이고, 여성 근로자 158명 포함 총 283명의 임직원이 근무하고 있는 것으로 파악된다. 한편, 사회부문으로 직장 내 괴롭힘이나 성희롱 예방 등에 대한 전담 처리

부서를 두어 정기교육을 실시하는 등 적극적으로 대응하고 있으며, 정보보호준비도 평가이력이 확인되어 정보보호 안전 관련 인증 활동 등 사회책임경영을 유지하고 있다.

표 4. 여성/기간제 근로자 근무 현황

사업 부문	성별	기간의 정함이 없는 근로자	기간제 근로자	합계
전체	남	111	14	125
	여	58	100	158
합계		169	114	283

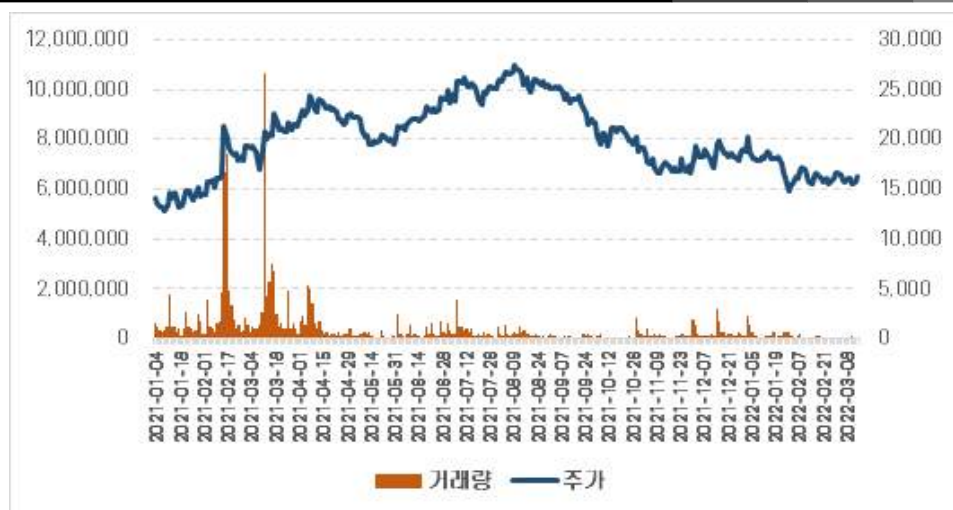
*출처: 동사 분기보고서(2021. 3Q), NICE평가정보(주) 재구성

동사는 지배구조 부문은 정관에 의해 주주의 의결권을 1주마다 1개로 정하고 있으며, 정관에 의거 이사회 및 주주총회 결의를 통하여 기업의 지속적 성장을 위한 투자 및 주주가치 제고, 경영환경 등을 중장기 배당정책을 보유하고 있다. 동사는 전자투표제를 실시한 이력이 있고, 총 4명의 이사 중 1명의 사외이사를 보유하고 있어 이사회 내 사외이사 비중이 25%로 이사회 독립성을 확보하고 있다. 이사는 주주총회에서 선임하고 출석한 주주의 의결권의 과반수로 선정 하되 발행주식 총수의 4분의 1 이상의 수로 정함으로써 이사 선정의 독립성을 보장하고 있다. 또한, 계열회사 지분 표를 공시함으로써 지배구조 정보를 공개하고 있는 것으로 보인다.

■ 증권사 투자의견

작성기관	투자의견	목표주가	작성일
	<ul style="list-style-type: none"> 최근 6개월 이내 발간 보고서 없음 		

■ 시장정보(주가 및 거래량)



*출처: Kisvalue(2022.03)