


이 보고서는 코스닥 기업에 대한 투자정보 확충을 위해 발간한 보고서입니다.

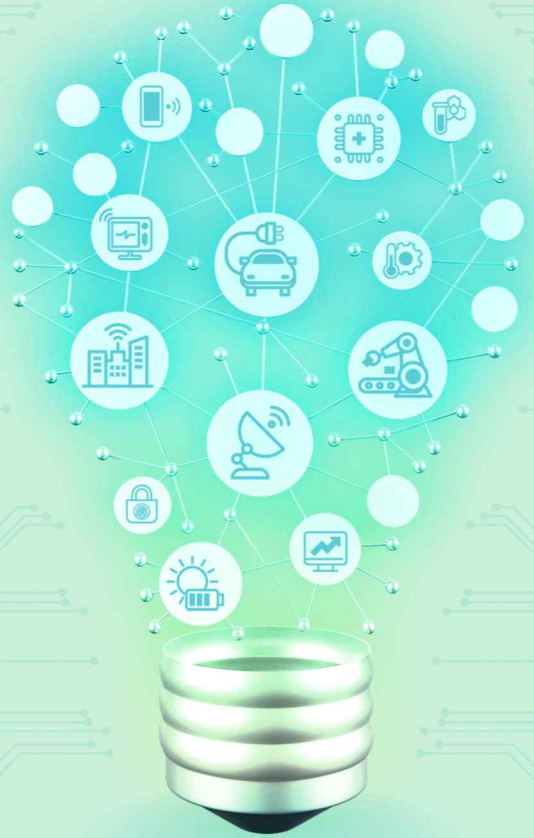
기술분석보고서

 YouTube 요약 영상 보러가기

케이씨티(089150)

컴퓨터서비스

요약
기업현황
재무분석
주요 변동사항 및 전망



작성기관

NICE평가정보(주)

작성자

강보연 전문연구원

- 본 보고서는 「코스닥 시장 활성화를 통한 자본시장 혁신방안」의 일환으로 코스닥 기업에 대한 투자정보 확충을 위해, 한국거래소와 한국예탁결제원의 후원을 받아 한국IR협의회가 기술 신용평가기관에 발주하여 작성한 것입니다.
- 본 보고서는 투자 의사결정을 위한 참고용으로만 제공되는 것이므로, 투자자 자신의 판단과 책임하에 종목선택이나 투자시기에 대한 최종 결정을 하시기 바랍니다. 따라서 본 보고서를 활용한 어떠한 의사결정에 대해서도 본회와 작성기관은 일체의 책임을 지지 않습니다.
- 본 보고서의 요약영상은 유튜브로도 시청 가능하며, 영상편집 일정에 따라 현재 시점에서 미 게재 상태일 수 있습니다.
- 카카오톡에서 “한국IR협의회” 채널을 추가하시면 매주 보고서 발간 소식을 안내 받으실 수 있습니다.
- 본 보고서에 대한 자세한 문의는 작성기관(TEL.02-2124-6822)으로 연락주시기 바랍니다.

케이씨티(089150)

단말시스템 전문기업

기업정보(2022/03/11 기준)

대표자	이주석
설립일자	2002년 12월 14일
상장일자	2006년 12월 13일
기업규모	중소기업
업종분류	컴퓨터시스템 통합 자문 및 구축 서비스업
주요제품	금융단말기, 종합금융시스템 제조 및 도매

시세정보(2022/03/11 기준)

현재가(원)	8,200
액면가(원)	500
시가총액(억 원)	1,406
발행주식수	17,150,000
52주 최고가(원)	11,750
52주 최저가(원)	5,270
외국인지분율	1.40%
주요주주	한국컴퓨터지주(주)

■ 단말시스템 전문기업

케이씨티(이하 동사)는 단말시스템 전문기업으로 2002년 설립되어 2006년 12월 코스닥 시장에 상장하였다. 동사는 통장 프린터, 카드 발급기 등의 금융 분야와 ATM, CD기 등의 자동화기기 분야, 유무인 마권 발매기, 무인 환급기, 토토 및 로또 발매기, 출국 게이트 시스템, 무인 관세 수납기 등의 공공분야를 포괄하여 각종 금융/특수 단말시스템을 전문적으로 개발하여 공급하고 있다.

■ 탄탄한 기술개발 및 영업력을 갖추고 판로 확장

동사는 2개의 연구팀으로 구성된 기업부설연구소, 3개의 영업팀과 영업지원팀을 통해 체계적으로 기술개발 및 영업활동을 수행하고 있다. 현재 약 21건의 특허, 9건의 디자인등록 등 다수의 지식재산권을 기반으로 기술사업에 대한 진입장벽 및 권리성을 확보하고 있으며 전체 직원의 절반을 상회하는 비중의 기술/개발인력을 통해 지속적으로 기존 제품에 대한 버전업 및 신제품 개발을 수행하고 있다. 또한 동사의 금융, 복권 등의 단말시스템은 기술 지원 서비스가 필수적으로 요구되고 있어 직판형태로 제품 판매가 이루어지고 있으며 기술영업력 강화를 위한 노력이 지속되고 있다. 동사는 개별 수주에 의한 주문형 생산 방식으로 100% 외주 생산을 통해 제품을 생산하고 있으며 국내에서 쌓은 사업 노하우를 기반으로 일본을 비롯한 해외 판로를 적극적으로 발굴하고 있다.

■ 범사회적인 디지털화 트렌드에 신속한 대응 역량 보유

사회 전반의 디지털화와 COVID-19로 인해 금융산업의 비대면화가 빠르게 이루어지고 있으며 동사는 기존 사업을 통해 쌓은 기술 역량을 기반으로 다양한 분야에 적용 가능한 단말 시스템을 개발하여 공급하는 등 사업 다각화 노력을 지속하고 있다. 대표적으로 키오스크, 공항솔루션, 3D프린터 등이 있으며 지능형 창구안내시스템을 비롯한 비대면, 무인 솔루션 라인을 강화하며 변화하는 시장 트렌드에 신속하게 대응하고 있다.

요약 투자지표 (K-IFRS 개별 기준)

구분 년	매출액 (억 원)	증감 (%)	영업이익 (억 원)	이익률 (%)	순이익 (억 원)	이익률 (%)	ROE (%)	ROA (%)	부채비율 (%)	EPS (원)	BPS (원)	PER (배)	PBR (배)
2018	308	10.2	20	6.4	12	4.0	3.1	1.9	64.2	72	2,282	27.3	0.86
2019	201	(34.8)	13	6.4	9	4.3	2.3	1.4	58.4	50	2,151	47.68	1.11
2020	205	2.1	9	4.6	6	2.8	1.6	1.0	53.8	33	2,105	158.87	2.51

기업경쟁력 및 주요 이슈

단말시스템 사업 역량

- 체계적인 조직구성에 기반한 개발/영업 역량 보유
- 금융/특수 단말시스템에 대한 자체 기술력 보유
- 키오스크, 공항솔루션, 3D프린터 등 사업 다각화
- 각종 금융기관, 공공기관 등 안정적인 판매망 구축 (한국마사회, 국민체육진흥공단, 인천공항공사 등)

주요 이슈

- 경쟁입찰 방식으로 판매 제품의 단가 상승 어려움
- COVID-19 및 온라인뱅킹 활성화로 금융권의 비대면화
 - 인터넷 은행의 성장
 - 현금 사용률의 감소, 카드 및 간편결제 사용률 증가
- 경마/경정/경륜 등 사행산업의 성장 정체

핵심사업 및 주요 제품

핵심사업

- 금융 단말시스템 (무인공과금수납기, ATM, CD기 등)
- 특수 단말시스템 (경마/경륜/경정용 발매기 등)
- 키오스크 (공용 자전거 임대 시스템 등)
- 공항솔루션 (탑승권 판독기, 출국 게이트 시스템 등)
- 3D프린터

주요 제품

			
무인 공과금 수납기	지능형 창구 안내시스템	miniCD	핀패드
			
경마용 유인 발매기	로또 발매기	출국 게이트 시스템	3D프린터

ESG 현황

Environment

항목	현황
환경 정보 공개	■
환경 경영 조직 설치	■
환경 교육 수준	■
환경 성과 평가체계 구축	■
온실가스 배출	■
에너지, 용수 사용	▣
신재생 에너지	■

▣ : 양호 ■ : 미흡 □ : 확인불가

Social

항목	현황
인권보호 정책 보유	▣
여성/기간제 근로자 근무	▣
협력사 지원 프로그램	■
공정거래/반부패 프로그램	■
소비자 안전 관련 인증	■
정보보호 안전 관련 인증	■
사회공헌 프로그램	■

▣ : 양호 ■ : 미흡 □ : 확인불가

Governance

항목	현황
주주의결권 행사 지원제도	▣
중장기 배당정책 보유	▣
이사회 내 사외이사 보유	▣
대표·이사회 독립성	▣
감사위원회 운영	■
감사 업무 교육 실시	▣
지배구조 정보 공개	▣

▣ : 양호 ■ : 미흡 □ : 확인불가

- > 당사는 인권보호 정책을 보유하고 있고 여성 근로자 근무가 확인되며 별도의 기간제 근로자를 두고 있지 않음.
- > 주주의결권 행사를 위한 지원제도를 보유하고 있고, 중장기 배당정책을 보유하고 있으며 지배구조 정보를 투명하게 공개하고 있음.
- > 이사회 내 사외이사 비중이 33%로, 이사회 독립성을 확보하고 있으며, 별도의 감사위원회 없이 주주총회에서 선임된 감사 1인을 통해 감사업무를 수행하고 있음.

* 본 ESG현황은 나이스평가정보사가 분석대상 기업으로 입수한 정보를 요약 정리한 것으로, 분석 시점 및 기업의 참여도에 따라 결과가 달라질 수 있습니다.

I. 기업현황

단말시스템 전문기업, 케이씨티

케이씨티는 금융 단말시스템, 특수 단말시스템 등 금융분야와 공공분야에 활용되는 다양한 단말시스템을 전문적으로 공급하고 있으며 보유한 기술역량에 기반하여 키오스크시스템, 공항솔루션, 3D프린터 등으로 사업을 확장하고 있다.

■ 개요

동사는 2002년 12월 한국컴퓨터지주의 금융부문 물적분할을 통해 설립되었다. 현재 동사의 지주사인 한국컴퓨터지주는 컴퓨터 및 주변기기 제조 및 판매, 현금서비스와 신용카드 대행업 등의 사업을 목적으로 1974년 설립되었으며 2002년 지주회사로 전환이 이루어지며 한네트, 케이씨에스, 로지시스 등 총 5개의 코스닥 상장사 및 2개의 해외법인을 포함한 8개의 비상장 계열회사로 구성되어 있다. 동사는 설립 초기 금융 기업을 대상으로 금융 소프트웨어 공급, 무인 지로 공과금 수납기, 통장 프린터 등 금융 단말시스템 공급 사업을 영위하며 성장하였고 2006년 12월 코스닥 시장에 상장하였다. 현재는 금융시스템, 자동화기기시스템, 키오스크, 온라인베틡발매기, 3D프린터 등 다양한 분야로 진출하여 사업을 영위하고 있다.

■ 주요 사업 현황

동사는 설립 이래 금융, 특수목적용 단말 시스템, 자동화기기시스템, 키오스크시스템, 온라인 베틡발매기 등을 국내 금융 기업, 한국마사회, 국민체육진흥공단에 공급하고 있다. 동사는 제품의 생산 및 판매뿐만 아니라 제품의 운용에 있어 각종 유지보수 서비스를 제공하고 있으며 고객의 불편사항에 대한 실시간 모니터링을 통한 서비스 품질 제고에 사업역량을 집중하고 있다.

표 1. 주요 사업 분야

구분	세부 내용
금융시스템	지능형창구안내시스템, 무인공과금수납기, 통장프린터, 카드발급기, 신분증스캐너 등
자동화기기시스템	smartATM, miniCD
키오스크시스템	옥외형 키오스크, 정보조회 키오스크
온라인베틡발매기	경마용 유무인발매기, 경륜경정용 유무인발매기, 토토/로또용 복표발매기 등
지문(장문)인식기	고정형 라이브스캐너, 이동형 라이브스캐너
공항솔루션	탑승권판독기 BGR, 무인관세수납기, 출국 게이트 시스템
3D프린터	3D위자드, 3D위자드-미니

*출처: 홈페이지(2022), NICE평가정보(주) 재구성

■ 주요 사업 매출 비중

2021년 3분기 보고서에 따르면 2021년 3분기 기준 장비 유지보수 서비스가 61.1%(약 29억 원)로 가장 큰 매출 비중을 차지하고 있으며 장비 임대 서비스가 26.6%(약 12.6억 원), 단말 시스템 및 자동화기기를 포함하는 제품 판매 서비스가 12.3%(약 5.85억 원) 수준으로 확인 된다. 당사는 지속적인 생산이 아닌 개별 수주에 의한 생산을 진행하고 있으며 100% 외주를 통해 제품을 생산하고 있다. 외주 기업의 경우 2020년 3분기 기준 단말기 시스템 6,575대, 자동화기기 315대 생산 능력을 보유하고 있는 것으로 파악된다.

표 2. 주요 사업 매출 비중 (단위: 백만 원)

사업부문	매출유형	품목군	내용	2021년 3분기 매출액(비율)
컴퓨터 프로그래밍, 시스템 통합 및 관리업	상품/제품	단말시스템	통장프린터 등	205 (4.3%)
		자동화기기	공과금수납기 등	380 (8.0%)
	유지보수	용역	유지보수	2,900 (61.1%)
	임대	임대	임대	1,260 (26.6%)
	합계			4,745 (100%)

*출처: 3분기 보고서(2021), NICE평가정보(주) 재구성

■ 판매 전략 및 수주 현황

동사는 별도의 판매조직 없이 영업 1팀, 2팀, 3팀으로 구성된 영업부에서 모든 매출이 발생 하고 있다. 동사의 제품은 기술 지원 서비스가 요구됨에 따라 직판으로 판매가 이루어지고 있으며 영업역량 강화를 위한 전사적 노력이 계속되고 있다. 또한 기존 고객인 은행권에 대해서는 지속적인 제품 버전업 및 신규 개발 제품을 통해 판로를 다지는 한편 제2금융권인 증권, 보험 등 금융 산업 전반으로 판로 확장을 위해 영업력을 보강하고 있다. 온라인배팅발매 기 사업 분야는 국내 시장에서 쌓은 사업 노하우 및 일본 수출 경험을 토대로 해외 확장을 위한 영업활동을 진행 중이다.

표 3. 주요 사업 수주 현황 (단위: 백만 원)

품목	수주일자	수주총액		기납품액		수주잔고	
		수량	금액	수량	금액	수량	금액
컴퓨터 프로그래밍, 시스템 통합 및 관리업	~2021.09.30	-	14,675	-	4,745	-	9,930
합계		14,675		4,745		9,930	

*출처: 3분기 보고서(2021), NICE평가정보(주) 재구성

■ 연구개발역량 현황

동사는 한국산업기술진흥협회로부터 인정받은 기업부설연구소를 2005년 4월에 설립하여 현재까지 운영하고 있으며 연구소장을 중심으로 연구1팀, 연구2팀으로 체계적인 조직구성을 갖추고 기술연구를 수행하고 있다. 전체 임직원의 53%가 기술 및 개발인력으로 구성되어 있으며 지속적인 투자를 통해 기존 제품에 대한 성능향상 및 신규 제품에 대한 개발이 이루어지고 있다. 또한 기술에 대한 지식재산권을 확보하여 경쟁사의 기술 침해를 사전에 방지하고 사업에 대한 권리성 확보를 위해 노력하고 있다. 동사는 총 21건의 등록특허, 9건의 디자인등록, 13건의 프로그램저작권을 보유하고 있으며 특허의 경우 금융시스템 3건, 자동화 기기시스템 6건, 온라인배팅발매기 7건, 공항솔루션 1건, 3D프린터 2건, 스캐너 2건으로 구성되어 있다.

표 4. 주요 연구개발 성과

구분	연구 내용	기대효과
지능형 창구안내 시스템(IQS)	은행 영업점 환경 개선으로 효율적인 창구 운영 및 방문고객 관리 지원	- 순번 기능 - 고객관리, 마케팅 강화 - 관제시스템을 통한 거래 통계, 효율적인 영업점 관리
통장형 공과금 수납기	기존 공과금수납기에 통장프린터를 장착하여 통장거래를 통한 공과금 납부가 가능한 시스템	- 기존 제품에 성능 추가를 통해 경쟁력 확보
Smart ATM	현금입출금이 가능하며 금융서비스 외 티켓발행, 하이패스충전 등의 부가서비스 기능 제공	- VAN용 자동화기기 시장 진입 - 금융권 ATM 시장으로 사업확대
수출향 온라인배팅발매기	다수매 동시 처리 등 성능 향상 및 발매신뢰성 개선	- 수출 제품군 다양화
자율발매기	고객의 자율 배팅 및 복표 구매를 지원하며 NFC를 통해 모바일 기기와 연동 및 거래 가능	- 자율발매기 부분 제품 다양화
로또발매기	리눅스 기반 스캐너, 프린터, NFC, 고객화면 등 주변장치 연계 로또 발매기	- 신규 사업 영역 확대
BGR(Boarding Gate Reader)	항공기 게이트에서 탑승객의 탑승권 및 여권 판독	- 기존 BGR에 여권 추가로 공항 탑승 처리 보안 강화
공항 관세 납부 시스템	신용카드를 이용하여 관세 납부가 가능한 무인 수납기	- 여객이 직접 관세를 납부할 수 있어 편의 증진 및 관세 납부 절차 간소화
3D프린터	3D프린터 1,2 모듈 방식과 FDM 방식 프린터 개발	- 3D프린터 관련 사업 진출 발판 마련

*출처: 3분기 보고서(2021), NICE평가정보(주) 재구성

■ 기술사업 분석

동사는 금융/특수목적용 단말시스템 개발을 핵심 사업으로 영위하고 있다. 금융단말시스템은 지능형창구안내시스템, 무인공과금수납기, ATM 등으로 구성되며 빠르게 변화하는 금융산업의 변화에 맞춰 금융 서비스의 자동화, 무인화를 지원한다. 동사는 은행을 비롯한 다양한 금융회사에서 요구하는 목적 및 사양에 맞춰 제품을 설계, 제공하고 있으며 하이패스 충전, 티켓발매, 디지털 사이니지 등 ATM의 기능 다양화를 통해 다양한 산업으로 사업 확장을 꾀하고 있다.

표 5. 금융 단말시스템

지능형창구안내시스템	무인공과금수납기	Smart ATM	mini CD
			

*출처: 홈페이지(2022), NICE평가정보(주) 재구성

2000년 이전의 한국마사회 마권 발매시스템은 외산 제품들로 적기 공급의 어려움과 국내 환경에 대한 최적화 문제가 존재하였다. 동사는 1999년 국산화 프로젝트 입찰을 통해 복표발매시스템에 대한 국산화를 추진하였으며 기존 금융 단말시스템 기술 노하우 및 VAN 사업 운영 노하우를 기반으로 2000년도에 개발을 완료하였다. 이후 스포츠토토 상표로 서비스되는 복표발매기 국산화, 동행복권 로또복권발매기 개발을 통해 온라인베팅발매기 시장 내 입지를 공고히 하였다. 또한 국내에서 쌓은 노하우를 기반으로 일본 지방 경마용 자동발매기, 일본 토토용 복표발매기를 개발하여 수출하고 있으며 해외 판로 확장에 영업역량을 집중하고 있다.

표 6. 온라인 베팅 발매기

경마용	토토용	로또용	일본 토토용
			

*출처: 홈페이지(2022), NICE평가정보(주) 재구성

표. 재무 분석

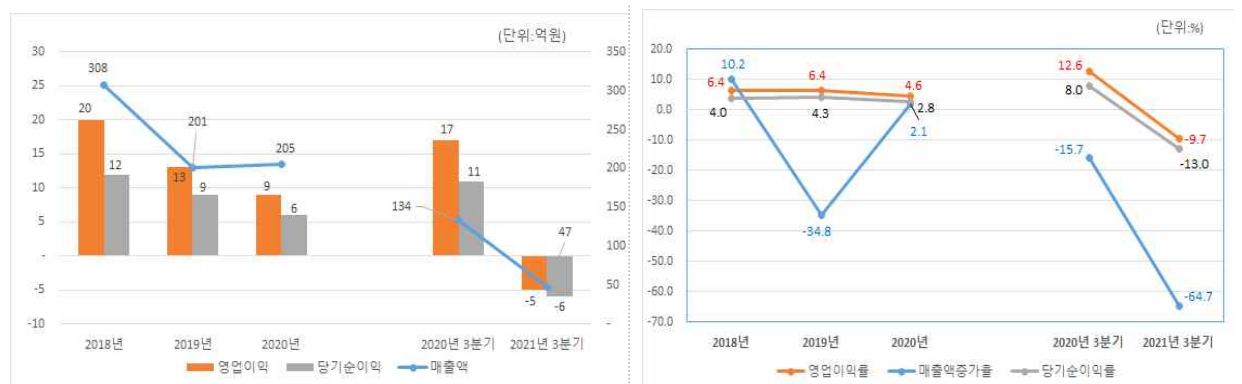
주력 제품의 수요 축소로 최근 영업실적 부진

동사는 한국컴퓨터지주(주)로부터 물적분할하여 설립된 금융단말시스템 및 특수단말시스템 등의 제조업체로 금융기관 및 한국마사회, 한국공항공사 등을 거래처로 확보하여 안정적인 영업 활동을 지속하고 있으나, 주력인 공과금수납기, 통장프린터 등의 수요가 축소되고, 관련 신규 유지보수 수주도 위축됨에 따라 최근 매출은 급감한 양상이다.

■ 금융 단말시스템, 특수 단말시스템의 신규 제품 수요 부진

동사는 금융단말시스템(무인공과금수납기, ATM, CD기), 특수단말시스템(경마/경륜/경정용 발매기), 키오스크 제조업체로 코로나 확산, 온라인뱅킹 활성화 등으로 금융 단말시스템 수요가 축소되는 가운데 경마 등의 사행산업의 성장 정체로 특수단말시스템 수요 또한 축소되면서 최근 영업실적은 정체 양상이다. 특히, 2021년 코로나가 장기화되면서 신규 장비 매출이 축소됨에 따라 기존 장비의 유지보수 주력으로 매출을 시현하고 있다.

그림 1. 동사 연간 및 상반기 요약 포괄손익계산서 분석

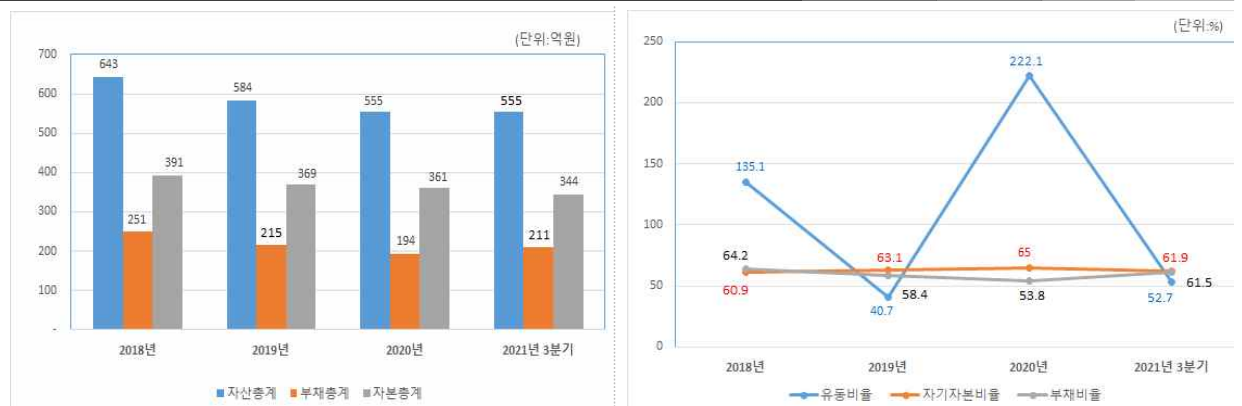


매출액/영업이익/당기순이익 추이

증가율/이익률 추이

*출처: 동사 사업보고서, 분기보고서

그림 2. 동사 연간 및 상반기 요약 재무상태표 분석



부채총계/자본총계/자산총계 추이

유동비율/자기자본비율/부채비율 추이

*출처: 동사 사업보고서, 분기보고서

■ **코로나 장기화에 따른 신규 수요 부진으로 2021년 3분기 영업실적 악화**

동사의 최근 3개년 매출액은 2018년 308억원(10.2% YoY), 2019년 201억원(-34.8% YoY), 2020년 205억원(+2.1% YoY)으로 2019년 매출 급감한 이후 매출 정체 추세를 보이고 있다. 이는 최근 오프라인 은행 영업점의 축소, 모바일 및 온라인 banking의 확대와 경마/경정/경륜 등 사행산업의 성장 정체 등의 여파로 2019년 매출이 급감한 이후 2020년 코로나 확산으로 신규 수요가 부진했던 것으로 판단된다.

수익성 측면에서는 매출 정체와 더불어 수수료비용 증가 등에 따른 판관비 부담의 확대로 매출액영업이익률 4.6%, 매출액순이익률 2.8%로 전년 매출액영업이익률 6.4%, 매출액순이익률 4.3% 대비 하락하였다.

2021년 코로나 여파가 지속되면서 신규 장비의 수요가 축소되어 기존에 납품한 장비의 유지 보수 용역매출, 장비 임대수입 통해 매출을 시현하며 2021년 3분기 매출은 전년동기대비 64.7% 급감하였고, 고정비 부담의 확대로 순손실을 시현하였다.

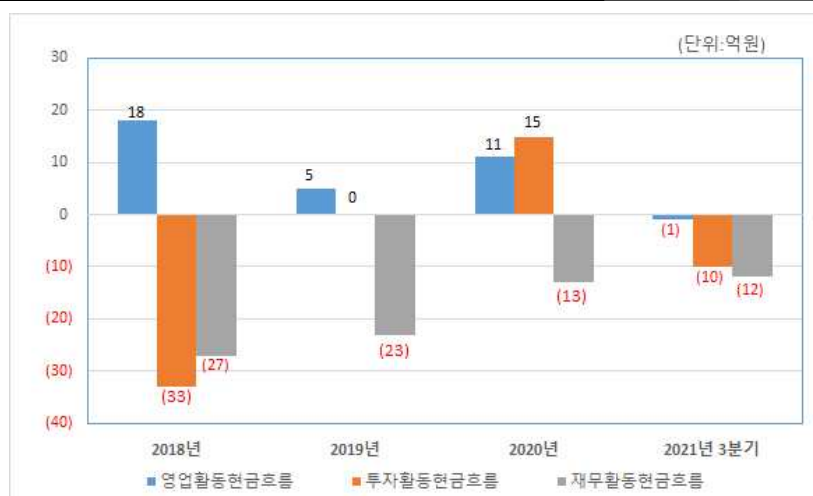
■ **2021년 3분기말 재무구조 비교적 무난**

주요 재무안정성 지표는 2021년 3분기 연결기준 부채비율 61.5%, 자기자본비율 61.9%, 유동비율 52.7%, 차입금의존도 22.0%를 기록하였으며, 순손실로 인해 이익잉여금이 축소되며 자본규모가 축소된 가운데 투자부동산의 임대보증금 증가 등의 부채규모의 확대로 전년대비 재무안정성이 저하되었으나 보유중인 투자부동산의 담보력 등을 감안할 때 비교적 무난한 재무구조를 유지하고 있다.

■ **순손실로 인한 운전자금 부족으로 전반적인 자금흐름 저하**

동사는 2021년 3분기 기준 순손실로 인해 영업활동현금흐름 또한 부족 상태를 보였으며, 매도가능금융자산 취득 등의 투자활동 현금 유출이 확대되고 배당금 지급 등으로 재무활동 자금 유출이 지속되면서 기말 현금성자산이 크게 축소된 바, 다소 미흡한 자금흐름을 나타내었다.

그림 3. 동사 현금흐름의 변화



*출처: 동사 사업보고서, 분기보고서

Ⅲ. 주요 변동사항 및 전망

금융권의 비대면화 물결, 온라인 금융 서비스의 성장

모바일 인프라 확장, IT 기술의 발전은 범사회적인 디지털화를 가져왔으며 COVID-19로 촉발된 비대면 서비스 산업의 성장으로 해당 변화가 가속화되었다. 금융산업의 오프라인 영향력 감소 및 온라인 시스템 보강이 이루어지는 한편, IT 기술과 금융 서비스를 접목한 인터넷 은행을 필두로 다양한 온라인 금융 서비스가 시장을 빠르게 장악하고 있다.

■ 오프라인 금융 서비스 수요 감소에 따른 은행 영업점 축소

계좌이체, 적금가입, 대출상담 등 과거 은행 영업점 방문을 통해서만 가능했던 금융 서비스는 기술의 발전으로 간단히 인터넷, 모바일을 통해 가능해졌으며 발품을 팔지 않고도 다양한 금융 상품을 맞춤형으로 추천받아 비대면으로 가능해졌다. 금융 서비스는 4차 산업혁명, 핀테크 붐, 정부의 적극적인 정책 지원으로 급속하게 디지털화가 이루어지고 있으며 규제 완화 정책에 의한 신규 사업자의 시장 참여 증가 추세는 기성 금융 기업에 위협이 되고 있다. 고객의 유치 및 보존에 있어 디지털 경험이 중요한 잣대 중 하나로 주목받으며 시중은행의 디지털 혁신이 생존을 위한 필수적인 요소가 되었으며 신규 사업자는 AI, 빅데이터 기술을 통한 차별화된 서비스를 지속적으로 론칭하며 입지를 다지고 있다.

은행통계정보시스템의 통계 자료에 따르면 국내 시중은행의 국내 영업점포(지점, 출장소)는 2016년 12월 말 기준 4,144개에서 매년 4%의 감소 추이를 보이며 2020년 12월 말 3,546개로 감소하였으며 2021년 9월 말 기준 3,439개로 지속적인 축소가 이루어지고 있는 것으로 나타났다.

그림 4. 국내 시중은행 영업점포 현황

(단위: 개)



출처: 은행통계정보시스템(2022), NICE평가정보(주) 재구성

지방은행 역시 지속적인 감소 추이를 보이고 있으며 은행 외 금융산업 전반에서 오프라인 사업역량을 온라인으로 전환하려는 움직임이 증가하고 있다. 한편, 금융감독원은 은행의 오프라인 사업의 축소로 인한 디지털 소외층, 금융 소외층의 불편함 가중을 방지하기 위해 2021년 2월 은행권 점포폐쇄 전 영향평가, 대체수단 결정 및 운영 등의 지침을 담은 가이드라인을 발표하였다. 해당 가이드라인은 점포폐쇄 전 고객에게 미칠 영향과 대체수단의 존재여부 등에 대한 평가 후 금융취약계층의 보호 필요성이 높은 지역은 타 금융기관과의 창구 업무 제휴, ATM/STM 인근 지역 운영, 소규모 점포 운영, 정기적인 이동점포 운영 등의 대체수단을 제공하는 내용을 담고 있다. 동사는 금융기관에서 원활한 금융 서비스 제공을 돕는 금융 단말시스템을 주요 사업으로 영위하고 있어 오프라인 영업점 축소에 영향을 받을 것으로 보이나 은행 영업점의 비대면 인프라 강화, 무인점포 증설에 따른 ATM, CD기 등 비대면 금융 서비스 지원 단말기에 대한 지속적인 수요가 발생할 것으로 전망된다.

■ 인터넷 은행을 필두로 증가하는 인터넷 बैं킹 서비스

인터넷 은행의 서비스 확대로 기존 은행보다 저렴한 수수료로 금융 서비스를 이용할 수 있게 되었으며 모바일을 통해 간편하게 이체, 대출신청, 계좌개설 등이 가능하게 되어 인터넷 बैं킹에 대한 진입 문턱이 낮아졌다. 모바일 세대를 중심으로 인터넷 बैं킹 활용이 증가하였으며 2020년 12월 전자서명법 개정안 시행으로 공인인증서가 폐지되고 간편인증, 공동인증서로 대체됨에 따라 금융 서비스 절차의 간소화 및 신속화가 이루어져 인터넷 बैं킹에 대한 선호도가 높은 증가 추세를 보이고 있다.

한국은행이 발표한 ‘2021년 상반기 중 국내은행 인터넷 बैं킹 서비스 이용현황’에 따르면 2021년 상반기 중 국내은행의 인터넷 बैं킹을 통해 자금이체 및 대출신청 서비스를 이용한 건수는 1,703만 건으로 전년 대비 10.3% 증가하였으며 이용 금액은 68조 원에 달하는 것으로 나타났다. 모바일 बैं킹의 경우 1,405만 건의 이용 건수로 인터넷 बैं킹의 82.5% 수준을 보이고 있으며 이용 금액은 12.6조 원으로 인터넷 बैं킹의 18.5% 수준으로 나타났다. 모바일의 경우 소액 이체 및 대출이 활발하게 이루어지고 있으며 인터넷 은행 및 핀테크 산업의 확대로 일상적인 금융거래가 대부분 모바일을 통해서 이루어지고 있어 나타나는 현상으로 파악된다. 기존 창구, CD/ATM을 통해서 이루어지던 금융 서비스는 점차 감소하고 있으며 2021년 6월 기준 70.9%의 입출금 및 자금이체가 인터넷 बैं킹을 통해 이루어졌다. 또한 간편하고 신속함을 요구하는 계좌조회, 이체결과조회 등은 93.2%가 인터넷 बैं킹을 통해 이루어졌으며 개인 이용자를 중심으로 급격한 성장이 이루어지고 있는 것으로 나타난다. 동사는 계좌이체, 잔액조회 등의 기존 금융 서비스 외 스포츠, 영화, 공연 등의 입장권, 항공권, 기차 등의 교통 티켓, 놀이동산, 스키장 등 위락시설 입장권 등 다양한 서비스에 대한 예매 및 발권으로 기능 확장이 가능한 Smart ATM을 개발하였다. 또한 해당 ATM 디스플레이를 통해 온라인 광고 및 실시간 정보제공 등의 디지털 사이니지 기능도 제공하고 있어 감소하는 CD/ATM 산업 흐름에 유연한 대처가 가능할 것으로 예상되며 COVID-19로 인해 증가하는 비대면 서비스 수요, 최저임금상승에 따른 무인화 트렌드의 수혜가 전망된다.

■ ESG 활동 현황

ESG는 기업의 비재무적 요소인 환경(Environment), 사회(Social), 지배구조(Governance)를 뜻한다. ESG 평가는 기업엔 지속 가능 경영의 동기를 유발하고 투자자에게는 사회적 책임투자에 대한 접근성을 제고 하는 지표로 활용할 수 있으며, 비재무적인 요소가 기업의 가치 및 성장에 미치는 영향이 증가하고 있어 추구해야 할 필수적인 경영방침으로 자리 잡고 있다.

환경경영 기준은 환경문제가 기업의 지속 가능한 발전에 중요한 영향을 미치는 변수로 부각됨에 따라 제정되었으며 사회책임경영 기준은 지속 가능 경영에 대한 사회적 관심이 커지고 국제 자본시장에서 기업의 사회적 책임이 중요한 투자 의사 결정 고려요소가 됨에 따라 제정되었다. 또한, 기업지배구조 기준은 우리 기업의 투명성과 효율성을 제고함으로써 기업가치를 극대화하는데 기여하는 것을 목적으로 제정되었다.

그림 5. EGS 모범기준 예시



*출처: 한국기업지배구조원 홈페이지(2022)

2021년 12월 산업통상자원부는 총 61개 항목으로 구성된 ‘K-ESG 가이드라인’을 발표했다. 관계부처, 분야별 전문가, 산업계, 금융·투자기관, ESG 평가기관, 신용평가사 등 이해관계자들의 의견을 수렴해 글로벌 기준에 부합하면서도 국내 기업이 활용 가능한 기준을 제시했다.

표 7. K-ESG 가이드라인 구성

구분 (항목수)	주요 항목
정보공시 (5)	<ul style="list-style-type: none"> ESG 정보공시 방식·주기·범위 등
환경 (17)	<ul style="list-style-type: none"> 환경경영 목표 및 추진 체계, 친환경 인증, 환경 법규위반 등 온실가스 배출량, 폐기물·오염물질 배출량, 재활용률 등
사회 (22)	<ul style="list-style-type: none"> 사회책임경영 목표, 채용, 산업재해, 법규위반 등 채용·정규직, 산업안전, 다양성, 인권, 동반성장, 사회공헌 등
지배구조 (17)	<ul style="list-style-type: none"> 이사회 전문성, 이사회 구성, 주주권리 등 윤리경영, 감사기구, 지배구조 법규위반 등

*출처: 산업통상자원부(2021), NICE평가정보(주) 재구성

가이드라인은 ESG 부문에 정보공시(P, Public) 부문을 추가해 총 4개 범주로 구성되어 있으며, ESG 이행과 평가의 핵심·공통 항목은 61개로 정부는 1~2년 주기로 개정할 예정이다. 2022년부터 민간평가단을 구성해 희망 수출기업에 대해 평가 경험을 제공하고, 지속적인 성과를 나타내는 기업에는 수출 관련 마케팅, 전시회, 수출보험 우대 등 체감도 높은 인센티브를 제공할 계획이다.

국내 ESG 평가를 수행하고 있는 기관은 한국기업지배구조원, 서스틴베스트, QESG, 대신경제연구소, 나이스평가정보 등이 있다. 각 기관마다 차별화된 ESG 평가등급을 공개하고 있으며, 한국기업지배구조원(2022) 및 나이스평가정보(2022)는 S, A+, A, B+, B, C, D 및 ESG1 ~ ESG7 등 7등급 체계로 구성되고, 일부 대기업, 코스닥 상장사의 등급이 제시되어 있다. 아래 [표 8]은 금융 시스템, 키오스크 사업을 영위하는 일부 대기업, 코스닥 상장사의 등급을 나타낸다.

표 8. 한국기업지배구조원 금융 시스템, 키오스크 업체 ESG 등급 현황

기업명	기업코드	ESG 등급	환경	사회	지배구조	평가년도
센트럴인사이트	012600	D	D	C	D	2021
KG모빌리언스	046440	C	D	C	C	2021
갤럭시아머니트리	094480	B	D	C	B+	2021
다우데이터	032190	B	D	B+	B	2021
씨아이테크	004920	C	D	C	C	2021

*출처: 한국기업지배구조원(2022), NICE평가정보(주) 재구성

동사의 2021년 3분기 보고서에 따르면 총 49명의 임직원이 근무하고 있으며 여성 근로자 8명으로 전체 임직원의 16% 비중을 차지하고 있는 것으로 확인된다. 또한 동사는 자체적인 인권 보호 정책을 통해 근로자에 대한 권리를 보호하고 있으며 내부회계관리제도를 통해 사회관점의 신뢰성, 투명성, 합리성을 바탕으로 정도 경영을 추구하고 있는 등 사회책임경영을 위해 지속적으로 노력하고 있는 것으로 파악된다.

지배구조 부문과 관련하여 동사는 총 3명의 이사 중 1명의 사외이사를 보유하여 이사회 내 사외이사 비중이 33%로 나타나며, 선임할 이사 후보자는 이사회가 선정하여 주주총회 의결을 통해 선임 여부를 정하고 있어 이사 선정의 공정성, 이사 선출에 대한 독립성을 확보하고 있다. 동사는 별도의 감사위원회가 설치되어 있지 않으나 주주총회에서 선임된 감사 1명이 감사 업무를 수행하고 있다. 감사는 회사의 회계와 업무를 감사하고 이사회에 참석하여 독립적으로 이사의 업무 감독이 가능하며 제반 업무와 관련하여 관련 장부 및 관계 서류를 해당 부서에 요구할 수 있는 등 감사업무에 필요한 경영정보접근을 위한 내부장치가 마련되어 있어 이사회 및 타부서로부터 독립된 위치에서 업무 수행이 가능하도록 독립성이 보장되어 있다.

■ 증권사 투자의견

작성기관	투자의견	목표주가	작성일
<ul style="list-style-type: none"> • 최근 6개월 이내 발간 보고서 없음 			

■ 시장정보(주가 및 거래량)



*출처: Kisvalue(2022.03)