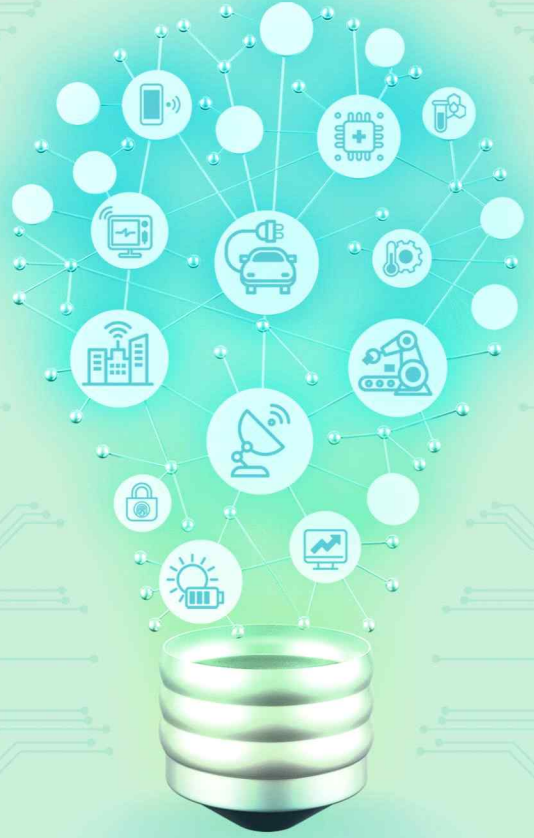


이 보고서는 코스닥 기업에 대한 투자정보 확충을 위해 발간한 보고서입니다.

기술분석보고서

 YouTube 요약 영상 보러가기



# 수성이노베이션(072770)

## 기계·장비

요약  
 기업현황  
 시장동향  
 기술분석  
 재무분석  
 주요 변동사항 및 전망

작성기관

NICE평가정보(주)

작성자

전재원 전문연구원

- 본 보고서는 「코스닥 시장 활성화를 통한 자본시장 혁신방안」의 일환으로 코스닥 기업에 대한 투자정보 확충을 위해, 한국거래소와 한국예탁결제원의 후원을 받아 한국IR협의회가 기술 신용평가기관에 발주하여 작성한 것입니다.
- 본 보고서는 투자 의사결정을 위한 참고용으로만 제공되는 것이므로, 투자자 자신의 판단과 책임하에 종목선택이나 투자시기에 대한 최종 결정을 하시기 바랍니다. 따라서 본 보고서를 활용한 어떠한 의사결정에 대해서도 본회와 작성기관은 일체의 책임을 지지 않습니다.
- 본 보고서의 요약영상은 유튜브로도 시청 가능하며, 영상편집 일정에 따라 현재 시점에서 미 게재 상태일 수 있습니다.
- 카카오톡에서 “한국IR협의회” 채널을 추가하시면 매주 보고서 발간 소식을 안내 받으실 수 있습니다.
- 본 보고서에 대한 자세한 문의는 작성기관(TEL.02-2124-6822)으로 연락주시기 바랍니다.

# 수성이노베이션(084180)

물류 운반장비 선도기업으로 안정적인 매출 시현 전망

## 기업정보(2021/09/30 기준)

대표자	김대진/김덕진
설립일자	1970년 08월 15일
상장일자	2005년 12월 16일
기업규모	중소기업
업종분류	산업용 트럭 및 적재기 제조업
주요제품	전동 지게차, 전동 포크리프트

## ■ 물류 운반장비 제조 사업 역량 구축

수성이노베이션(이하 동사)은 유압 잭 제조 목적으로 1970년 개인사업체로 설립되어 1982년 법인 전환되었으며, 2005년 코스닥 시장에 상장되었다. 전동 지게차 및 포크리프트 등의 생산, 판매를 주요 사업으로 영위하며 중소형 물류 운반장비 분야 선도기업으로 자리매김하였다. 동사는 오랜 기간 축적된 노하우와 꾸준한 기술 개발 역량을 바탕으로 설계, 제작, 시험까지 가능한 인프라를 구축하고 있으며, 이를 바탕으로 고품질의 제품을 공급하고 있다.

## ■ 지속적인 연구 및 투자를 통한 기술 개발

동사는 기업부설연구소를 약 21년 동안 운영하고 있으며, 지속적인 투자와 연구개발을 바탕으로 주요기술 확보에 주력하고 있다. 고객사와 협업을 통해 생산 제품군의 다각화를 추진하였으며, 제품의 품질 향상을 위해 자체적으로 연구개발을 지속하고 있다. 또한, 친환경 기술, 안전성 및 편의성 향상을 위한 상품성 개선 부문에도 역량을 집중하며 제품 라인업을 강화하고 있다.

## ■ 구축된 사업 역량을 통해 유연한 시장 대응 전망

국내 물류, 건설업 등 전방 산업에 일부 영향을 받고 있으나, 산업용 트럭 및 적재기 제조 시장의 규모 및 성장세에 따른 동사 제품의 꾸준한 수요는 긍정적으로 전망된다. 지속적인 품질 개선 및 고부가가치 장비 개발을 추진하며 고객 요구사항에 유연하게 대응하고 있으며, 2022년 공동 생산하는 전기 택배 트럭의 상용화를 기반으로 양호한 매출 성장을 보일 것으로 전망된다.

## 시세정보(2022/03/11 기준)

현재가(원)	1,430
액면가(원)	500
시가총액(억 원)	827
발행주식수	58,202,109
52주 최고가(원)	3,545
52주 최저가(원)	997
외국인지분율	0.15%
주요주주	유니베스트투자조합1호

## 요약 투자지표 (K-IFRS 연결 기준)

구분 년	매출액 (억 원)	증감 (%)	영업이익 (억 원)	이익률 (%)	순이익 (억 원)	이익률 (%)	ROE (%)	ROA (%)	부채비율 (%)	EPS (원)	BPS (원)	PER (배)	PBR (배)
2017	237	(9.9)	(32)	(13.4)	(145)	(60.9)	(90.5)	(24.1)	262.7	-718	611	N/A	5
2018	227	(4.4)	(11)	(4.8)	(52)	(22.7)	(33.1)	(10.2)	190.7	-205	618	N/A	1
2019	207	(9.0)	(7)	(3.6)	(33)	(15.8)	(18.3)	(6.6)	168.2	-110	545	N/A	1.86

## 기업경쟁력

### 물류 운반장비 제조

- **물류 운반장비**
  - 좌승식 및 입식 전동 지게차
  - 보행식 전동 포크리프트, 전동/수동 스택커 외
- **기타 작업장비**
  - 테이블 리프트, 보행형 청소차, 탑승형 건식청소차 외

### 핵심경쟁력

- **다양한 제품 라인업 확보**
  - 최대 적재 능력 2,980kg, 최대 인상 높이 3,300mm 가능한 전동 지게차
  - 간편한 조작과 신속한 작업이 가능한 스택커
  - 적재물의 이송과 작업성을 고려한 고소 작업대 외
- **각종 인증 취득**
  - 제품 안전기준 및 생산 품질관리 능력 인증 (S 마크, KCS 인증)
  - 품질관리 체계 인증(ISO 9001)

## 핵심기술 및 취급 품목

### 핵심기술

- **작업자의 안전 및 편의성 확보 기술**
  - 과부하 감지, 배터리 상태 체크, 온도 감지 등이 적용된 자가진단기술
  - 조작 용이성과 직관성을 반영한 버튼식 속도조절장치
- **컨설팅을 통한 주문제작 장비 공급**
  - 고객 현장에 적합한 솔루션 및 특수 제품 제공

### 주력 품목

#### 전동 지게차

#### 스택커



## ESG 현황

### Environment

항목	현황
환경 정보 공개	<input type="checkbox"/>
환경 경영 조직 설치	<input checked="" type="checkbox"/>
환경 교육 수준	<input type="checkbox"/>
환경 성과 평가체계 구축	<input type="checkbox"/>
온실가스 배출	<input type="checkbox"/>
에너지, 용수 사용	<input type="checkbox"/>
신재생 에너지	<input checked="" type="checkbox"/>

☑ : 양호    ☒ : 미흡    ☐ : 확인불가

### Social

항목	현황
인권보호 정책 보유	<input type="checkbox"/>
여성/기간제 근로자 근무	<input checked="" type="checkbox"/>
협력사 지원 프로그램	<input type="checkbox"/>
공정거래/반부패 프로그램	<input type="checkbox"/>
소비자 안전 관련 인증	<input checked="" type="checkbox"/>
정보보호 안전 관련 인증	<input type="checkbox"/>
사회공헌 프로그램	<input type="checkbox"/>

☑ : 양호    ☒ : 미흡    ☐ : 확인불가

### Governance

항목	현황
주주의결권 행사 지원제도	<input type="checkbox"/>
중장기 배당정책 보유	<input type="checkbox"/>
이사회 내 사외이사 보유	<input checked="" type="checkbox"/>
대표·이사회 독립성	<input checked="" type="checkbox"/>
감사위원회 운영	<input checked="" type="checkbox"/>
감사 업무 교육 실시	<input checked="" type="checkbox"/>
지배구조 정보 공개	<input checked="" type="checkbox"/>

☑ : 양호    ☒ : 미흡    ☐ : 확인불가

- > 지속가능 경영을 위해 노력하고 있으나, 별도의 환경 경영 조직을 설치하여 운영하지는 않음.
- > 직원 중 기간제 근로자는 없고, 여성 근로자 비중은 약 16.4%로 확인됨.
- > 이사회 내 사외이사 비중이 30%으로 이사회 독립성을 확보하고 있고, 감사위원회를 설치하여 회계 및 업무 감사를 수행하고 있음.

\* 본 ESG현황은 나이스평가정보평가 분석대상 기업으로 입수한 정보를 요약 정리한 것으로, 분석 시점 및 기업의 참여도에 따라 결과가 달라질 수 있습니다.

# I. 기업현황

## 중소형 물류 운반장비 선도기업

동사는 물류 운반장비 단일 사업을 수행하고 있으며, 자체 개발 및 생산역량을 기반으로 시장 내에서 안정적인 사업을 영위하고 있다.

### ■ 개요

동사는 1970년 8월 개인사업체로 설립되어 1982년 2월 법인으로 전환했으며, 2005년 12월 코스닥 시장에 상장되었다. 전동 지게차 및 포크리프트 등의 생산, 판매를 주요 사업으로 영위하고 있는 물류 운반장비 전문기업이다. 2021년 3분기 공시자료에 따르면, 본사는 인천 서구 로봇랜드로 249번길 46-39에 소재해 있고, 4명의 상근임원을 포함하여 총 59명의 임직원이 근무하고 있다.

표 1. 기업 현황

구분	내용	구분	내용
대표이사	김대진, 김덕진	임직원 수	직원 55명, 임원 4명
설립일	1970년 08월	상장일	2005년 12월 (코스닥)
주요 제품	전동 지게차, 포크리프트	지식재산권	국내 등록 특허 5건, 디자인 1건, 상표권 21건

\*출처: 특허정보검색서비스(2022), 3분기 공시자료(2021), NICE평가정보(주) 재구성

### ■ 주요 주주 및 계열회사 현황

2022년 1월 26일 공시 기준, 동사의 주요 주주로 유니베스트와 유니베스트투자조합1호가 각각 6.61%, 6.50%의 지분을 보유하고 있고, 유니베스트는 김대진 대표이사가 겸임하고 있으며 경영 컨설팅업, 무인운반차 및 전자부품 등의 제조 사업을 영위 중인 4개의 비상장사를 계열회사로 보유하고 있다.

표 2. 주요 주주 및 계열회사

주요 주주	지분율(%)	계열회사	지분율(%)
유니베스트	6.61	허드슨헨지인베스트	100
		수성에이지브이	100
유니베스트투자조합1호	6.50	더퀸에이엠씨	66.67
		퓨처하이테크	57.21

\*출처: 3분기 공시자료(2021), 최대주주변경 공시(2022), NICE평가정보(주) 재구성

■ 대표이사 정보

김대진 대표이사는 신한비료 대표이사, 대한은박지 부사장 등을 역임하고 2017년 동사 대표이사에 선임되었다. 김덕진 대표이사는 웰스브릿지, 엠젠플러스 대표이사 등을 거쳐 2019년 동사 각자대표이사에 선임되어 경영에 참여하고 있다. 두 대표이사는 주요 사업에 대한 높은 이해를 바탕으로 경영 전략 수립, 사업 관리를 주도하고 있으며, 제조기업으로서의 역량을 강화하고 있다.

■ 주요 사업 현황

동사는 물류 운반장비의 제조 및 부품 단위 판매, A/S를 수행하며 물류장비 단일 사업을 영위하고 있다. 전동 지게차, 전동 포크리프트, 견인차, 스택커 등이 주요 제조품목이며 2021년 3분기 매출 기준, 제품 매출액 90.05%, 상품 매출액 7.76%, 기타 매출액 2.19%의 매출 비중을 나타내고 있다.

그림 1. 사업 및 매출 구성 (단위: 백만 원)



구분	품목	2021년 3분기	2020년	2019년
제품	전동 지게차	12,999(65.05%)	11,386(55.68%)	5,956(26.92%)
	견인차	660(3.30%)	731(3.57%)	906(4.10%)
	고소작업대	875(4.38%)	1,299(6.35%)	1,440(6.51%)
	스택커	1,518(7.60%)	1,565(7.65%)	8,264(37.35%)
	A/S	1,943(9.72%)	2,489(12.17%)	2,206(9.97%)
상품	핸드파렛트 트럭 외	1,551(7.76%)	1,876(9.18%)	2,808(12.69%)
기타	기타	438(2.19%)	1,104(5.40%)	545(2.46%)
합계		19,984(100%)	20,450(100%)	22,125(100%)

\*출처: 동사 홈페이지(2022), 3분기 공시자료(2021), NICE평가정보(주) 재구성

물류 산업의 특성을 고려한 다양한 제품 기술을 확보하고 있으며, 현재는 매연이 없고, 소음 감소 등의 친환경 기술을 위해 연구개발을 지속하고 있다. 특히, 생산성 향상 및 내구성 확보를 위한 개발을 중점 추진하며 제품의 신뢰성 향상에 힘쓰고 있다.

## ■ 주요 연혁

동사는 1970년 개인기업으로 설립되어 물류 운반장비 제조 기업으로서의 입지를 확보하며 시장에 참여하고 있다. 공인기관으로부터 ISO 9001, 기업혁신형 중소기업, 벤처기업 등의 인증을 획득하여 품질, 환경경영체제를 인정받고 있으며, 한국산업기술진흥협회로부터 인가받은 기업부설연구소를 2001년부터 운영하며 꾸준히 기술 개발을 수행 중이다. 다수의 제품 라인업과 신뢰성 높은 장비를 제조하며 목표 시장을 선도하고 있다.

표 3. 주요 연혁

일자	내용
2021	54억 원 단일판매 공급계약 체결: 플러스
2021	상호 변경: 수성이노베이션
2019	자율주행 지게차 개발
2018	협동물류이송로봇 개발
2009	Certificate of Good Selection 선정
2005	코스닥 시장 상장
2005	중소기업경영자 부문 대통령상 수상
2002	기술혁신형 중소기업(INNO-BIZ) 확인(중소벤처기업부)
2001	기업부설연구소 설치(한국산업기술진흥협회)
1998	벤처기업 선정(중소벤처기업부)
1997	ISO 9001 획득(한국생산기술연구원)
1991	상호 변경: 수성
1982	법인 전환: 수성산업운반기계
1977	상호 변경: 수성산업운반기계
1970	수성공작소 개인사업체 설립

\*출처: 동사 홈페이지(2022), 3분기 공시자료(2021), NICE평가정보(주) 재구성

## II. 시장 동향

### 산업용 트럭 및 적재기 시장 성장에 따른 꾸준한 수요 전망

동사가 생산 중인 물류 운반장비는 물류, 건설업 등 전방 산업에 직접적인 영향을 받고 있어 종속성이 높으나, 목표 시장의 성장세에 따라 관련 제품의 지속적인 수요가 기대된다.

#### ■ 물류 산업

물류는 재화가 공급자로부터 조달·생산되어 수요자에게 전달되거나 소비자로부터 회수되어 폐기될 때까지 이루어지는 운송·보관·하역 등과 이에 부가되어 가치를 창출하는 가공·조립·분류·수리·포장·상표부착·판매·정보통신 등을 말한다. 최근 물류 시장은 대기업들이 화주 기업에 배송·보관·유통 등 두 가지 이상의 물류 기능을 종합적으로 제공하는 물류 서비스인 제 3자 물류 시장에 진출하여 단가가 하락하는 추세를 보였다. 단가 절약을 위해 차량 취급 물동량 증가방안, 창고 보관 효율증가, 인력의 적정 배치 등 프로세스 혁신이 이루어지고 있으며 4차 산업혁명 신기술인 빅데이터, 인공지능, IoT가 적용되고 있다. 향후에는 자율주행, 드론택배, 창고 로봇 등 기계·시스템 체제로 전환되고 다양한 기능과 정보가 연결되어 운송 경로나 수단이 유연하게 운용될 전망이다.

#### ■ 산업용 트럭 및 적재기 제조 시장

산업용 트럭 및 적재기 시장은 완성품 제조 기업에서 사용처 특성에 맞춰 제품군을 구성하고 있다. 또한, 고객의 요구사항을 반영하여 제품을 생산하는 주문생산방식으로도 생산이 이루어지고 있으며, 따라서 다양한 제품군 확보 및 빠른 납기 등이 제품의 경쟁력을 좌우한다. 동 시장의 후방 산업은 각종 재료 및 부품이며, 전방 산업은 물류업을 중심으로 제조업, 건설업 등 각종 산업군을 포함한다.

표 4. 산업용 트럭 및 적재기 산업 Value Chain

구분	후방 산업	산업용 트럭 및 적재기	전방 산업
제품	포크, 마스트, 휠	지게차, 포크리프트	물류업, 제조업, 건설업
주요 기업	건화, 삼우테크, 신화산업	두산산업차량, 클라크, 수성이노베이션	현대글로벌비스, 대한항공, 삼성물산

\*출처: NICE평가정보(주)

산업용 트럭 및 적재기 산업은 포크리프트 트럭(지게차) 및 기타 산업용 트럭 및 적재기로 분류된다. 통계청 국가통계포털의 광업·제조업 조사에 따르면, 국내 산업용 트럭 및 적재기 시장은 2016년 1조 1,111억 원 규모에서 연평균 4.91% 증가하여 2019년 1조 2,827억 원 규모의 시장을 형성한 것으로 파악됐으며, 동일 성장률을 적용할 시 2023년에는 1조 5,536억 원 규모로 전망된다.

**그림 2. 국내 산업용 트럭 및 적재기 제조 시장 규모**



\*출처: 통계청 국가통계포털(2022), NICE평가정보(주) 재구성

동 시장은 소재와 부품을 아우르며 기계 산업 전반의 기술이 요구되는 기술집약적 산업으로 원활한 생산 체제 구축을 위한 대규모 시설투자가 수반되는 자본 집약적인 특징을 나타낸다. 국내외 환경 관련 이슈가 커지고 규제가 강화되고 있어 전기 구동 방식, 에너지 절감 등의 친환경 기술 개발이 요구되고 있다. 경기 변동에 민감하여 물류, 건설 등 전방 산업의 변동에 큰 영향을 받고 있으나, 각종 산업 분야에서 사용 가능한 범용성을 갖추고 있으며, 생산재로 분류되는 물류 운반장비 특성상 지속적인 수요를 바탕으로 안정적인 시장 규모를 형성하고 있다.



## Ⅲ. 기술분석

### 다수의 제품군 확보 및 상품성 개선을 추진

작업자의 안전과 편의성을 고려하고, 각종 작업 환경에 최적화된 제품 라인업을 확보하고 있으며, 장기간 축적된 기술 역량을 바탕으로 품질이 확보된 제품을 생산, 납품하고 있다.

#### ■ 안전성과 편의성을 고려한 전동 지게차

전동 지게차는 포크를 활용하여 물건을 적재, 이송하는 기계로 물류 장비에서 핵심으로 분류된다. 해당 장비는 동사의 주력 품목으로 산업 환경에 맞춰 다양한 라인업을 구성하여 소비자에게 제공하고 있다. 최대 적재 능력 2,980kg, 최대 인상 높이 3,300mm까지 가능하며 고객이 앉아서 조작성이 가능한 좌승식과 서서 조작하는 입식으로 모델이 구분된다. 동사는 과부하 감지, 배터리 상태 체크, 콘트롤러 온도 감지 등이 가능한 자가진단기술을 장비에 접목시켜 관리 용이성을 향상시켰다. 또한, 무단 변속장치를 적용하여 출발·가속·정지 시 적재물에 가해지는 충격을 최소화시켜 적재물의 안정성을 높이고, 버튼식 속도조절장치를 적용하여 운전자가 쉽고 안전하게 조작할 수 있도록 설계된 것으로 파악된다.

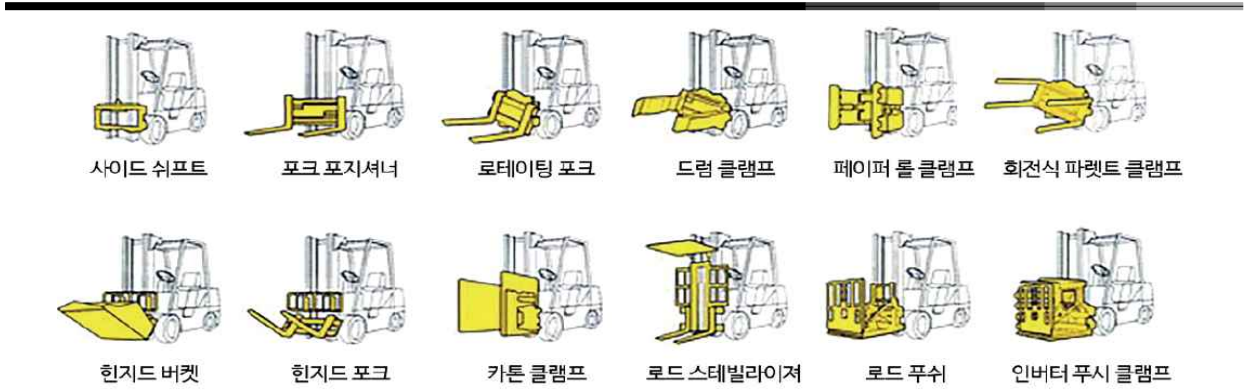
그림 3. 전동 지게차 좌승식(좌), 입식(우)



\*출처: 동사 홈페이지(2022), NICE평가정보(주) 재구성

물류 작업 특성상 적재물의 형상과 크기를 고려해야 하며 동사는 이를 반영하여 기본 포크부터 드럼 클램프, 힌지드 버킷, 로드 푸쉬 등 각종 포크 적용이 가능하게 장비를 구성하였다. 또한, 전조등과 후방감지 센서, 운전석 내 수납공간을 설치하여 편의성 및 안전성을 반영한 것으로 평가된다.

그림 4. 포크 작업 장치



\*출처: 동사 홈페이지(2022)

## ■ 다양한 제품 라인업 확보

산업 현장의 특징에 맞춰 다양한 제품 라인업을 구성하여 판매하고 있다. 전동 지게차 대비 적재 능력은 미흡하지만 작은 회전반경을 갖춰 좁은 작업 환경에서도 효율적인 작업이 가능한 포크리프트(SWR, SWC, SWS 모델)와 간편한 조작과 신속한 작업이 가능한 스택어(SFE, MPS, SFEB, SFH 모델), 팔레트 트럭(SWP, SHP 모델)을 갖추고 있다. 이 외에도 물류 작업을 도와주는 크레인, 운반견인차, 고소 작업대, 청소차 등과 같은 장비를 제공하며 물류 관련 일체의 장비를 고객에게 제공하고 있다.

물류 운반장비 제조에 대한 기술력과 노하우를 바탕으로 규격화된 양산제품 외에도 고객 주문 제작 장비도 제공하고 있다. 고객 물류 컨설팅을 통해 현장에 적합한 솔루션을 제공하고 있으며, 이에 따른 강건 설계, 안전 강화, 전자식 브레이크 적용 등을 통해 서비스 경쟁력을 제고하는 것으로 파악된다.

그림 5. 물류 운반장비 라인업



\*출처: 동사 홈페이지(2022), NICE평가정보(주) 재구성

## ■ 지속적인 연구개발

동사는 기업부설연구소를 운영하며 신제품 개발, 핵심 기계부품 및 전장부품의 개발, 성능 개선 등을 수행하고 있으며, 산업 안전재해 예방 및 작업 환경 변화에 따른 장비 개발을 중점 추진하는 것으로 파악된다.

리튬이온배터리를 적용하여 매연이 없고, 소음이 적은 물류장비를 상용화했으며, 추가적으로 수소 연료전지 적용 연구, 메탄올 연료전지 적용 연구를 통해 사회적으로 요구되는 친환경 기술에 대한 제품개발을 수행하고 있다. 또한, 고객과 협업하여 유해환경으로부터 작업자를 보호하고, 시공 품질의 균일화 등을 위한 산업용 로봇 개발을 추진하며 고부가가치 산업 수요에 대응하고 있다.

표 5. 주요 연구 현황

연구과제	연구내용 및 기대효과
Dross Removal 로봇 이동체 개발	전방향 이동이 가능한 메카넘휠을 장착한 이동체를 개발하여 제철소 내 협소 공간에서 불순물 찌거기를 효과적으로 제거하고 기동성을 확보함
건설용 Anchor 설치 로봇 개발	로봇 이동용 대차를 제조하여 건설 현장의 안전 확보, 작업 인력 감소, 공사 기간 단축, 시공 품질의 균일화를 도모함
전방향 이동로봇 기반의 협동 이송로봇 및 모바일 매니플레이터	로봇 기반 제품라인업 확대 및 사업영역 다각화

\*출처: 3분기 공시자료(2021), NICE평가정보(주) 재구성

## ■ 지식재산권 확보를 통한 기술장벽 구축

동사는 2022년 2월 기준, 주요제품에 관련된 등록 특허 5건, 상표권 21건 등을 보유하고 있으며, 고객들의 생산성 및 안정성에 대해 높아지는 요구사항을 충족시키기 위해 내구성 보완 및 신뢰성이 향상된 제품에 주력하고 있는 것으로 파악된다. 기계 설계 및 해석기술, 전장 최적화 등의 기술 구축을 통해 시장을 선도하는 제품군 확대가 전망된다.

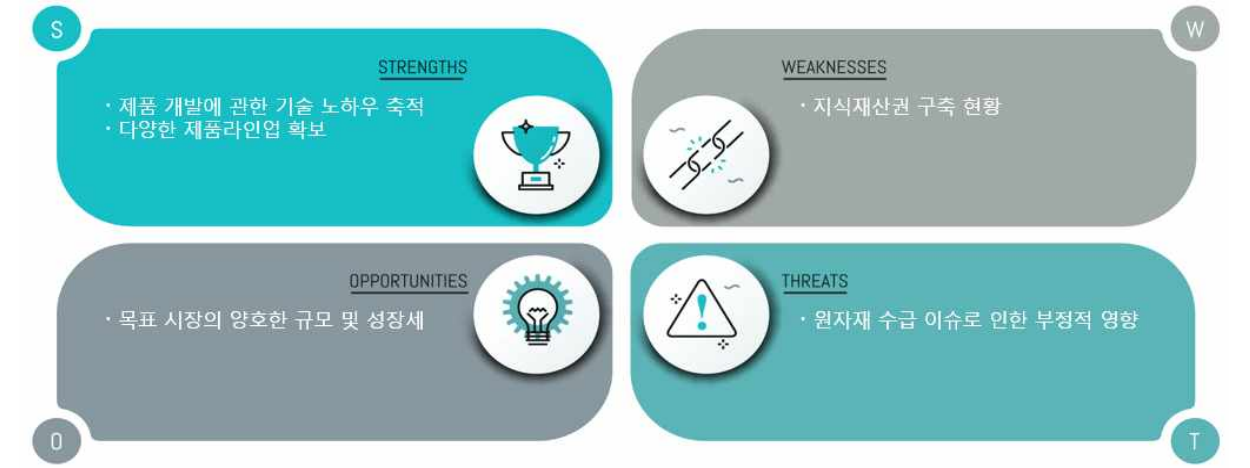
표 6. 주요 특허 현황

등록번호	특허명	내용
10-1293037	전동청소차의 브러시홀더	리테이너의 관통부와 브러시 데크의 허브를 일치, 또는 어긋나게 하여 브러시홀더의 장착 및 탈착을 용이하게 하는 구조
10-0992421	전기 자동차용 배터리 급속 복합 충전장치	다양한 파형의 충전 전원 구현이 가능하고, 펄스파 전단부의 크기 변화를 완만하게 하여 배터리에 가해지는 충격을 완화시킨 충전장치
10-0634442	지게차의 레버 조정장치	하나의 조정 레버로 틸트로드와 리프트로드를 모두 조정할 수 있고, 기계적인 구조를 개선하여 오동작을 방지하는 장치

\*출처: 키프리스(2022), NICE평가정보(주) 재구성

## ■ SWOT 분석

그림 6. 동사 SWOT 분석



\*출처: NICE평가정보(주)

### ▶▶ (Strengths) 축적된 기술력으로 안정적인 사업 영위 기대

동사는 물류 운반장비 기술의 개발과 생산에 대한 기술적 노하우를 장기간 축적하고 있으며, 이를 기반으로 고품질의 다양한 제품을 생산하고 있다. 또한, 고객사와 연구개발 과제를 통해 기술 내재화를 하고 있고, 미래 시장에 대한 예측을 통해 향후 수요 확대가 예상되는 제품의 판매 전략과 시장로드맵을 확립하고 있다. 이를 기반으로 변화하는 산업 환경에서도 즉각적인 대응과 안정적인 매출 시현이 가능할 것으로 기대된다.

### ▶▶ (Weaknesses) 추가적인 특허기술 구축 필요

생산 중인 제품의 안전성과 신뢰성 확보를 위해 S마크 및 KCS인증 등을 보유하고 있다. 다만, 주요제품에 대한 지식재산권 확보 측면에서 등록된 특허가 5건에 불과하여 기술의 권리성 확보 노력이 더욱 필요하다. 향후 공급망 확대와 경쟁 기업의 시장 침해 등을 방지하기 위해 독자적인 기술에 대해서는 추가적인 특허, 실용신안 등의 출원을 통해 지식재산권 보호가 필요할 것으로 판단된다.

### ▶▶ (Opportunities) 목표 시장 내 꾸준한 수요 전망

동사의 목표 시장은 전방 시장의 업황 및 시장 사이클에 의한 영향을 받으나, 다양한 산업군에서 지속적인 수요를 바탕으로 꾸준한 성장이 기대된다. 기존 제품의 상품성 개선 및 고부가가치 장비 대응을 위한 제품개발을 지속 추진하고 있어 중장기 성장전략을 마련한 것으로 파악된다.

### ▶▶ (Threats) 원자재 수급 불안정에 따른 부정적 영향

최근 계속되는 원자재가 상승 및 COVID-19의 장기화에 따른 주요 기업들의 불안정한 소재 공급으로 인하여 일부 부정적인 영향이 예상된다. 전방 시장의 물동량 변화와 그에 따른 제품 수요 변동에 대비하기 위하여 대체 공급자의 지속적인 발굴이 필요할 것으로 보이며, 새로운 수요 시장의 변화를 빠르게 포착하여 민첩하게 생산과 공급을 조정하는 등의 대응책을 마련해야 할 것으로 보인다.

## IV. 재무분석

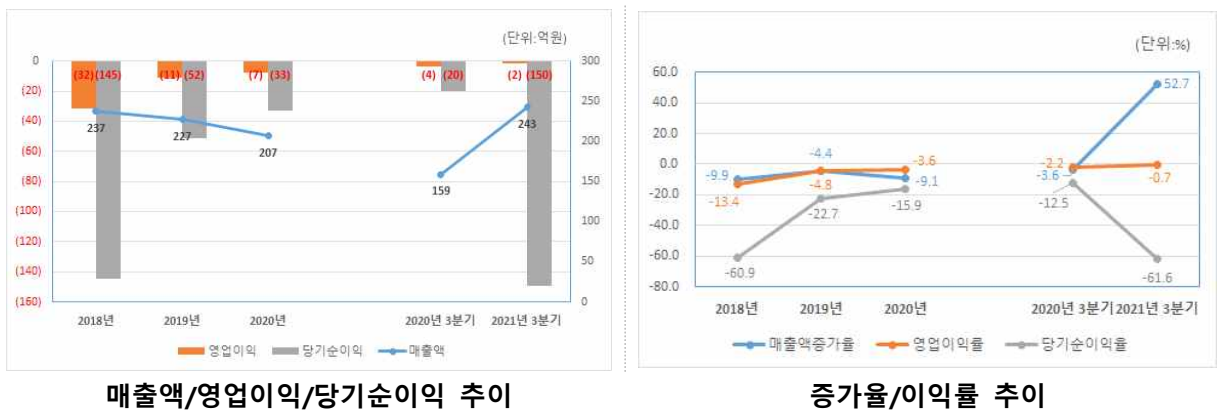
### 실적 정체된 가운데 적자 지속

동사는 2020년 코로나-19로 인한 장비 매입량 감소 및 주요 제품의 가격 경쟁에 따른 판매량 감소로 최근 3년간 실적이 소폭씩 감소하고 있으며 적자 상태를 지속하고 있다. 한편, 2021년 3분기에는 반도체 장비 자회사 인수에 따른 연결 편입으로 매출이 증가한 모습을 보였다.

#### ■ 코로나-19 영향 및 해외시장의 부진으로 매출 감소

동사는 전동지게차 및 물류기계 등의 생산업체로 2021년 3분기 기준으로 (주)퓨처하이테크, (주)더퀵에이엠씨 등을 포함해 총 4개의 국내 종속사를 보유 중이다. 2020년 연결기준으로 매출 유형을 살펴보면 전동지게차, 견인차, 고소작업대 등의 제품 부문(매출 비중 67.4%), 파렛트 등의 상품 부문(매출 비중 20.3%), A/S 관련 부문(매출 비중 11.1%), 수입임대료 부문(매출 비중 1%) 그 외 기타 부문으로 구성되어 있는 가운데, 전동차와 SBR, SBF 판매가 전체 매출의 55% 이상을 차지하고 있으며, 코로나-19 등의 영향으로 전체 실적은 전년 대비 9.1% 감소한 207억 원의 매출을 시현하였다.

그림 7. 동사 연간 및 3분기 요약 포괄손익계산서 분석

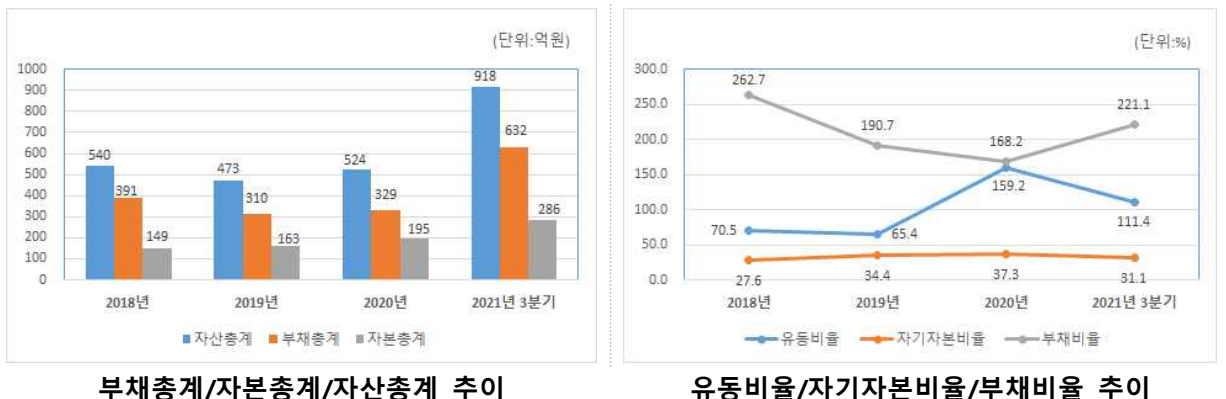


매출액/영업이익/당기순이익 추이

증가율/이익률 추이

\*출처: 동사 사업보고서(2020), 분기보고서(2021)

그림 8. 동사 연간 및 3분기 요약 재무상태표 분석



부채총계/자본총계/자산총계 추이

유동비율/자기자본비율/부채비율 추이

\*출처: 동사 사업보고서(2020), 분기보고서(2021)

## ■ 최근 3년간 적자 지속

동사의 최근 3개년 매출 실적을 살펴보면 2018년 237억 원(-9.9% YoY), 2019년 227억 원(-4.4% YoY), 2020년 207억 원(-9.0% YoY)을 기록하여 매출이 조금씩 감소하는 모습을 보이고 있다. 코로나 19 사태로 인하여 공공기관 입찰 및 대기업 계열사의 장비 매입량 감소가 큰 원인인 것으로 보이며, 경쟁사의 저가형 수입 장비에 따른 판매량 감소에 기인한 것으로 보인다.

수익성 측면에서는 외형 축소에 따른 판관비 부담의 확대에도 불구하고, 원가 부담의 축소로 전년 대비 손실 폭이 축소된 매출액영업이익률 -3.6%, 매출액순이익률 -15.9%를 기록하였으나 여전히 적자를 지속하고 있는 바, 업계 대비 열위한 수익구조를 나타냈다.

## ■ 21년 3분기 자회사 인수에 따라 실적 급증하나 수익성은 여전히 열위

2021년 3분기에는 물류기기의 업황 개선 및 신제품 출시를 비롯하여 2021년 상반기 인수한 반도체 장비 자회사 ‘(주)퓨처하이테크’의 편입 영향으로 전년 동기대비 52.7% 증가한 243억 원의 매출을 시현하였다.

수익성 측면에서는 원가절감 노력을 통해 영업 손실 폭이 전년 동기대비 축소된 매출액영업이익률 -0.7%를 기록하였으나, 이자비용 및 금융부채평가손실 등 금융비용이 크게 증가하면서 순손실 폭이 크게 확대되어 매출액순이익률 -61.6%를 기록하는 등 수익구조는 여전히 열위한 상태를 나타냈다.

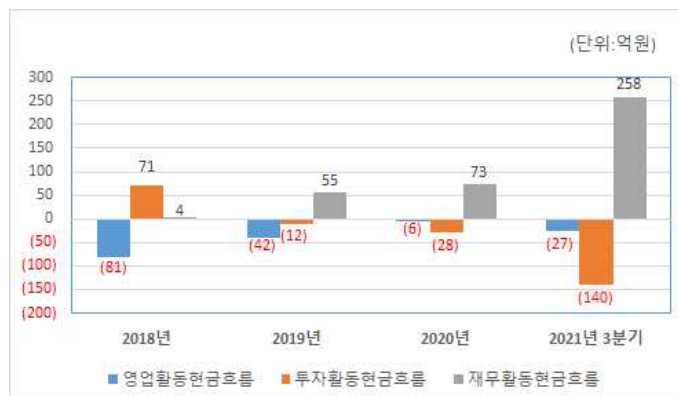
한편, 2021년 6월말 기준 주요 재무안정성 지표는 전환사채 전환 등에 따른 자기자본 확충에도 불구하고 차입금, 유동과생상품부채 등의 증가로 인한 부채 규모 확대로 2020년 결산 대비 저하된 자기자본비율 31.1%, 부채비율 221.1%를 기록하였고 차입금의존도 38.7%로 차입 비중 또한 높은 편으로 업계 대비 미흡한 재무구조를 지속하였다.

## ■ 경직된 자금흐름 지속

2020년 연결기준 적자 지속에 따라 최근 3년간 영업활동현금흐름 또한 부(-)의 상태를 지속하고 있다.

부족한 운전자금 및 건설중인자산, 기계장치 등 유형자산 취득 등에 따른 투자활동 소요자금은 차입 조달 및 주식 발행을 통해 유입된 자금으로 충당한 바, 경직된 자금흐름을 나타냈다.

그림 9. 동사 현금흐름의 변화



\*출처: 동사 사업보고서(2020), 분기보고서(2021)

## V. 주요 변동사항 및 향후 전망

### 전기 택배 트럭 사업화로 매출 확대 기대

동사가 신규로 추진 중인 전기 택배 트럭의 상용화로 사업 영역의 다각화를 도모하였으며, 관련 수요 확대에 힘입어 긍정적인 매출 성장이 전망된다. 또한, 각종 인증 확보를 통해 향후 안전, 품질 이슈에 유연한 대응이 가능할 것으로 기대된다.

#### ■ 전기 택배 트럭 상용화로 매출 성장 긍정적

동사와 한신자동차가 공동 생산하여 납품하기로 한 전기 택배 트럭이 2022년 2월부터 상용화되었으며, 2021년 공급계약이 체결된 100대 이외에도 추가 수주가 논의되고 있어 상반기 매출 확대에 긍정적이다. 1.5톤급 상용차로 기존 택배 트럭보다 약 50% 최대 화물 적재량을 늘렸으며, LFT(Lithium Iron 리튬인산철) 배터리를 장착하여 가격경쟁력을 확보한 것으로 조사된다. 정부의 전기 트럭 보급 확대와 택배 기업들의 전기 택배 트럭 교체 수요 등에 기인하여 동사의 2022년 매출 성장세는 양호할 것으로 기대된다.

그림 10. 동사의 전기 택배 트럭



\*출처: [www.mk.co.kr](http://www.mk.co.kr)(2022)

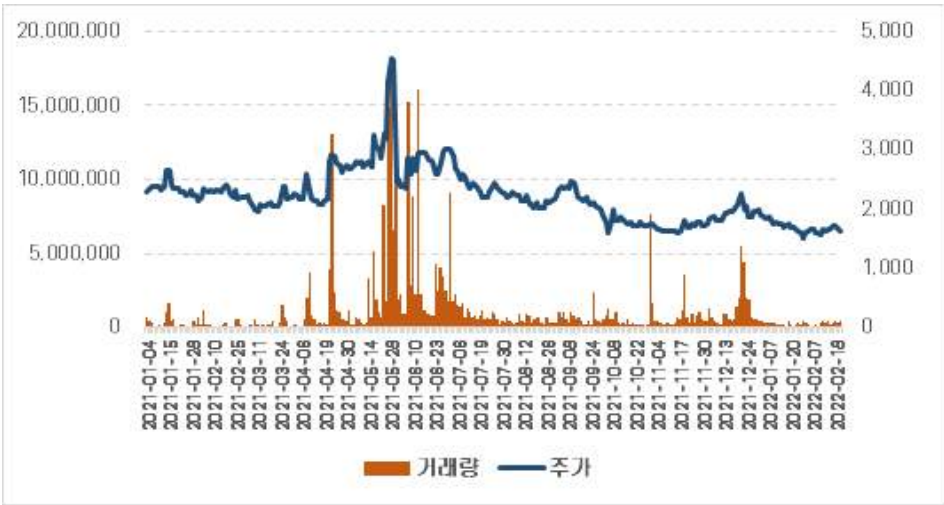
#### ■ 지속적인 안전/품질 관리

2022년 1월 시행된 중대재해법에 따라 사업 실소유주 및 경영책임자는 사고 방지를 위해 안전관리를 강화하여 수행하고 있다. 동사는 이에 대응하기 위하여 생산 제품의 안전성 및 품질 확보를 위한 내부 관리를 엄격하게 하며 지속적으로 관련 인증을 획득하고 있다. 제품의 자율 안전기준을 충족하는 KCS 인증, 제품의 안전성과 제조기업의 품질관리 능력을 심사하는 S 마크를 다수 보유하고 있으며, 전 생산 과정에 걸친 품질관리 체계인 ISO 9001을 취득하였다. 높아지는 고객사의 요구와 기대를 충족하는 우수한 품질의 제품을 생산하기 위해 안전, 품질경영을 지속적으로 강화하는 것으로 파악된다.

■ 증권사 투자의견

작성기관	투자의견	목표주가	작성일
	<ul style="list-style-type: none"> <li>• 최근 6개월 이내 발간 보고서 없음</li> </ul>		

■ 시장정보(주가 및 거래량)



\*출처:Kisvalue(2022.03)