

이 보고서는 코스닥 기업에 대한 투자정보 확충을 위해 발간한 보고서입니다.

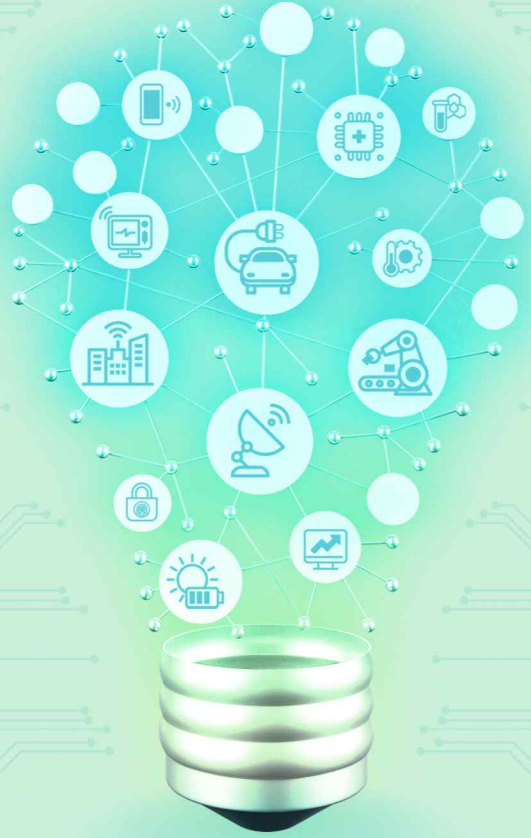
기술분석보고서

 YouTube 요약 영상 보러가기

브이티지엠피(018290)

화장품, 일반전기전자

요약
기업현황
재무분석
주요 변동사항 및 전망



작성기관

NICE평가정보(주)

작성자

이슬아 전문연구원

- 본 보고서는 「코스닥 시장 활성화를 통한 자본시장 혁신방안」의 일환으로 코스닥 기업에 대한 투자정보 확충을 위해, 한국거래소와 한국예탁결제원의 후원을 받아 한국IR협의회가 기술 신용평가기관에 발주하여 작성한 것입니다.
- 본 보고서는 투자 의사결정을 위한 참고용으로만 제공되는 것이므로, 투자자 자신의 판단과 책임하에 종목선택이나 투자시기에 대한 최종 결정을 하시기 바랍니다. 따라서 본 보고서를 활용한 어떠한 의사결정에 대해서도 본회와 작성기관은 일체의 책임을 지지 않습니다.
- 본 보고서의 요약영상은 유튜브로도 시청 가능하며, 영상편집 일정에 따라 현재 시점에서 미 게재 상태일 수 있습니다.
- 카카오톡에서 “한국IR협의회” 채널을 추가하시면 매주 보고서 발간 소식을 안내 받으실 수 있습니다.
- 본 보고서에 대한 자세한 문의는 작성기관(TEL.02-2124-6822)으로 연락주시기 바랍니다.

브이티지엠피(018290)

라미네이팅, 화장품 개발 전문기업

기업정보(2021/09/30 기준)

대표자	강승곤, 정철, 김양평
설립일자	1986년 11월 07일
상장일자	1994년 09월 07일
기업규모	중소기업
업종분류	사무용 기계 및 장비 제조업
주요제품	라미네이팅기계, 라미네이팅필름, 화장품 등

■ 라미네이팅, 화장품 전문기업

브이티지엠피(이하 동사)는 1986년 11월 설립되었으며, 1994년 09월 코스닥시장에 상장되었다. 동사는 라미네이팅 기계와 필름 제조 업체인 지엠피가 화장품 브랜드인 자회사 브이티코스메틱을 2019년 10월 흡수합병한 회사이다. 동사는 기존 사업인 라미네이팅 전문기업으로 입지를 다지면서 화장품, 바이오, 미디어 커머스, 엔터테인먼트 분야의 계열사를 편입시켜 사업 영역을 확장하였고 전기차 부품, 2차전지, 수소연료전지 등 친환경 에너지 사업 분야로의 진출을 추진하고 있다.

■ 화장품 사업 부문 해외시장 개척 본격화

동사는 화장품 사업을 본격화하면서 국내뿐만 아니라 일본, 중국 등 아시아 지역으로의 사업을 확장하였으며, 성장세가 지속 중에 있다. 특히, COVID-19로 인해 2021년 일본 시장 또한 이커머스 사업 부문이 성장세에 있으며 이와 관련하여 동사의 주력 라인인 시카 제품의 일본 내 온라인 채널 확대 및 제품 인지도 상승으로 판매 성장세가 지속되고 있다. 또한, 중국 지역 내 대표적인 왕홍인 '신유지'를 통해 시카 캡슐, 시카 마스크팩 등으로 판매성적을 보이는 등 중국 내 단독 총판 중심으로 안정적인 유통망을 구축하고 있으며, SNS마케팅, 라이브 커머스 콘텐츠 활용 등 차별화된 마케팅 및 유통 경쟁력을 기반으로 안정적인 실적 성장세를 유지 중이다.

■ 신사업 기반 성장 모멘텀 확보 노력

동사는 신사업 기반 성장 모멘텀 확보에 나서고 있으며 특히, 수소에너지 사업부를 신설하여 자회사와 수소연료전지 발전사업을 추진하는 등 기존 사업 역량 강화와 함께 미래 성장동력 창출을 위한 신사업을 적극적으로 추진 중에 있다.

시세정보(2022/03/11 기준)

현재가(원)	6,790
액면가(원)	500
시가총액(억 원)	2,341
발행주식수	34,483,893
52주 최고가(원)	10,200
52주 최저가(원)	6,180
외국인지분율	3.20%
주요주주	정철

요약 투자지표 (K-IFRS 연결 기준)

구분 년	매출액 (억 원)	증감 (%)	영업이익 (억 원)	이익률 (%)	순이익 (억 원)	이익률 (%)	ROE (%)	ROA (%)	부채비율 (%)	EPS (원)	BPS (원)	PER (배)	PBR (배)
2018	1,095	56.7	134	12.2	107	9.8	17.6	10.8	77.8	276	1,982	30	4.19
2019	1,128	3.0	103	9.1	34	3.0	5.0	2.6	121.9	96	1,919	94	4.69
2020	1,074	(4.8)	55	5.1	(13)	(1.2)	1.7	(0.9)	125.7	32	2,177	275	4.08

기업경쟁력

라미네이팅 및 화장품 전문기업

■ 라미네이팅 및 화장품 분야 전문성 강화

- 인쇄 후 공정에 사용되는 라미네이팅 기계와 필름을 동시 생산하는 기술 경쟁력 확보
- 브이티코스메틱 인수를 통해 차별화된 화장품 기획, 제조 및 마케팅 경쟁력 확보

■ 다양한 분야의 자회사를 통해 사업간 시너지 창출

- 미디어 커머스 플랫폼 전문기업 케이블리, 연예매니지먼트 큐브엔터테인먼트 기반으로 안정적인 콘텐츠 제작 기반 마련

마케팅 경쟁력 확보 및 신규사업 추진

■ 차별화된 마케팅 및 유통 역량 확보

- 해외 현지 맞춤형 마케팅 및 유통 전략 수립을 통해 중국 시장 내 '시카' 라인 인지도 구축

■ 신규사업 영역 확장

- 전기자동차용 부품, 2차전지 부품, 수소연료전지 발전 사업 등 친환경 에너지 사업 부문으로 사업 영역 확장

핵심기술 및 주요제품

핵심기술

■ 연구개발 실적

- POD용 반자동 라미네이터, POD 반자동 라미네이터, 사진액자 제작용 라미네이터, Roll 원고용 라미네이터, 라미네이터의 가동 제어시스템 등

■ 보유 특허 실적

- 가변전력 히터, 접지 내면 정보보호 라미네이팅 적층 필름 외 7건 보유

주요제품

라미네이팅

기계: 디지털/옵셋 인쇄용, 그래픽용 등

필름: Thermal Film, Heat-seal Film 등

하이테크: Ruthenox Heater, Film Heater 등

디지털 프린팅 피니싱: 인라인 라미네이터 등

화장품

시카



슈퍼히알론



프로그로스



ESG 현황

Environment

항목	현황
환경 정보 공개	□
환경 경영 조직 설치	□
환경 교육 수준	□
환경 성과 평가체계 구축	□
온실가스 배출	□
에너지, 용수 사용	□
신재생 에너지	□

▣ : 양호 ▢ : 미흡 □ : 확인불가

Social

항목	현황
인권보호 정책 보유	□
여성/기간제 근로자 근무	▣
협력사 지원 프로그램	□
공정거래/반부패 프로그램	□
소비자 안전 관련 인증	□
정보보호 안전 관련 인증	□
사회공헌 프로그램	▣

▣ : 양호 ▢ : 미흡 □ : 확인불가

Governance

항목	현황
주주의결권 행사 지원제도	▣
중장기 배당정책 보유	▣
이사회 내 사외이사 보유	▣
대표·이사회 독립성	▣
감사위원회 운영	▣
감사 업무 교육 실시	▢
지배구조 정보 공개	▣

▣ : 양호 ▢ : 미흡 □ : 확인불가

- > 환경정보 공개, 환경 경영 조직 설치, 환경 성과평가체계 구축 등이 파악되지 않으나 추후 계획 중에 있음
- > 전체 인원의 약 40%의 여성 근로자를 보유하고 있고, 지속 가능한 사회공헌 활동 등을 위한 프로그램 등을 계획 중에 있음.
- > 이사회 독립성 강화를 위해 모든 정보를 투명하게 공개하며, 감사위원을 보유하여 독립성을 유지하면서 감사 업무를 수행하고 있음.

* 본 ESG현황은 나이스평가정보평가 분석대상 기업으로 입수한 정보를 요약 정리한 것으로, 분석 시점 및 기업의 참여도에 따라 결과가 달라질 수 있습니다.

I. 기업현황

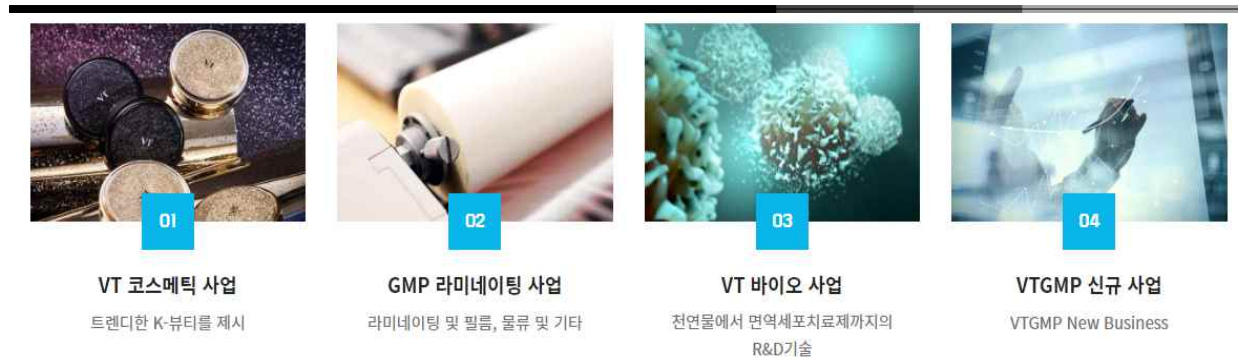
라미네이팅 및 화장품 전문기업

브이티지엠피(이하 동사)는 라미네이팅 관련 기계 및 필름 제조 사업을 시작으로 현재 화장품 사업으로 확장하여 안정적인 사업을 영위하고 있다. 이와 더불어 바이오, 미디어 커머스, 엔터테인먼트, 친환경 에너지 등으로 사업을 다각화하고 있다.

■ 개요 및 사업 현황

동사는 1986년 11월 라미네이팅 관련 기계 및 필름 제조를 주요 사업 목적으로 설립되었다. 1994년 9월 코스닥시장에 상장되었으며, 현재 라미네이팅 뿐만 아니라 화장품, 바이오, 미디어 커머스 등 다양한 사업군으로 확장하고 있다. 서울특별시 강남구 소재에 본사를 두고 있으며, 2021년 9월 기준 291명의 임직원이 근무하고 있다.

그림 1. 주요사업 현황



*출처: 홈페이지(2022)

■ 주요주주 현황

3분기 보고서(2021) 기준, 동사의 최대주주는 정철(공동 대표이사)로 21.82%의 지분을 보유하고 있으며, 강승곤(등기임원)이 5.65%, 조하나(관계임원)가 4.48%의, 큐브엔터테인먼트(관계사)가 2.03% 지분을 보유하고 있다.

표 1. 주요주주 현황

주요주주	지분율(%)
정철	21.82
강승곤	5.65
조하나	4.48
큐브엔터테인먼트	2.03

*출처: 3분기 보고서(2021), NICE평가정보(주) 재구성

■ 보유기술 및 주요제품 현황

3분기 보고서(2021) 기준, 동사의 계열회사는 큐브엔터테인먼트, 지엠피글로벌, 브이티바이오 등 총 7개이며, 상장 1개, 비상장 6개 계열회사를 보유하고 있는 것으로 파악된다.

표 2. 계열회사 현황

계열회사		사업 내용	지분율(%)
상장	큐브 엔터테인먼트	<ul style="list-style-type: none"> 음반기획 및 제작, 공연, 매니지먼트 사업 코스닥 상장사, 20년 매출 36,938백만 원(연결기준) 	34.19
	지엠피 글로벌	<ul style="list-style-type: none"> 부동산 개발 및 공급 주상복합건물 개발 중(사업기간: 18.08.31~ 21.05.31) 	40.00
비상장	브이티 바이오	<ul style="list-style-type: none"> 천연물 신약(치매, 우울증, 기관지염 치료제) 개발 중 세포치료제(퇴행성 뇌질환 치료제, VT301) 개발 중 천연물기능성원료 개발 - 건강기능식품 출시 20년 매출 565백만 원 	48.06
	케이블리	<ul style="list-style-type: none"> 컨텐츠 제작 서비스, 연예기획 및 공연기획 사업 한류 컨텐츠 기반으로 SNS 마케팅, 커머스 사업을 전개 하는 글로벌 미디어 커머스 플랫폼 사업 영위 20년 매출 1,030백만 원 	37.87
	에이제이룩	<ul style="list-style-type: none"> 케이블리가 패션 인플루언서 '미지우'와 설립한 합작법인으로 패션 브랜드 사업 전개 온라인 쇼핑몰 '미지우' 대표이자 모델로 활동 중인 정지우 대표는 방탄소년단(BTS) 멤버 제이홉 친누나로, 사업 전반의 크리에이티브 디렉터로 브랜드를 총괄하고 케이블리는 마케팅, 운영, 지원, 유통 등 담당 	50.00 (케이블리 지분)
	케이제이 그린에너지	<ul style="list-style-type: none"> 2019년 12월 90MW 연료전지 발전사업 허가 취득 브이티지엠피와 연료전지 구축 사업 추진(구미 산업단지 내 총 180MW 규모 연료전지 발전 단지 조성 목표) 	29.20
	VT CUBE JAPAN	<ul style="list-style-type: none"> 큐브엔터 소속 아티스트의 일본 활동 담당과 기타 유통 사업 전개 	20.27

*출처: 3분기 보고서(2021), NICE평가정보(주) 재구성

■ 대표이사 정보

동사는 공동 대표이사 체제로 운영되고 있으며, 대표이사는 강승곤, 정철, 김양평이다. 김양평은 조선대학교 기계공학과를 졸업하고, 과일 농산 전무이사, 이비코코리아 사장을 역임한 이력을 보유하고 있으며, 1985년부터 브이티지엠피 창업주로 라미네이팅 사업 부문을 총괄하고 있다. 정철은 2017년 3월부터 현재까지 경영총괄 업무를 수행하고 있으며, 한국농업대학교 졸업 후 2010년 브이티코스메틱의 전신인 곤센을 창업하면서 화장품 사업을 시작하였다. 이를 기반으로 현재 동사의 최대주주로 사업을 총괄하며, 화장품 및 미디어 커머스 사업 부문을 진두지휘하고 있다. 마지막으로 강승곤은 금속공학을 전공하였으며, 현재 큐브엔터테인먼트 공동 대표이사이며, 2021년 5월부터 공동 대표이사로 추가 선임되어 경영관리 총괄을 담당하고 있다.

■ **보유기술 및 주요제품 현황**

동사는 크게 라미네이팅 부문과 화장품 사업을 영위하고 있으며, 라미네이팅은 전체 매출 중 19.44%를 차지하고 있으며 세부 제품군으로는 기계, 필름, 하이테크, 디지털프린팅 피니싱으로 나뉜다. 또한, 가장 많은 매출 비중을 차지하고 있는 화장품 사업은 60% 이상의 매출 비중을 차지하고 있으며, 주요 제품 라인은 시카, 슈퍼히알론, 프로그로스 등을 보유하고 있다.

표 3. 매출 현황(단위: 백만 원, %)

매출유형	구분	주요상표 등	매출액	비율
제품	라미네이팅	GMP	27,828	19.44
	화장품	VT	87,645	61.22
기타	음반기획	큐브엔터	26,834	18.74
상품	기타	-	851	0.59
합계			143,158	100.00

*출처: 3분기 보고서(2021), NICE평가정보(주) 재구성

라미네이팅 기계는 온도, 압력, 속도를 제어하여 물체에 1겹 이상 얇은 레이어를 덧씌우는 장치이며, 이때 사용하는 얇은 레이어를 라미네이팅 필름이라고 한다. 하이테크는 라미네이팅의 품질을 결정하는 라미네이팅 기계 구성 부품 중 롤러와 필름 히터 등이며, 디지털프린팅 피니싱은 특수한 작업공정 등을 포함하는 특수 인쇄기술과 맞춤형 인쇄공정 설계가 가능한 패키징을 포함한다[표 4].

표 4. 라미네이팅 제품군별 주요제품

제품군	주요 제품
기계	디지털/옵셋 인쇄용, 트레이드용, 그래픽 및 사인용, 가정용
필름	Thermal Film, Heat-seal Film, Pressure Sensitive Film, Films for Print FOD Industry
하이테크	Ruthenox Heater, Film Heater, Silicone Roller, Electric Induction Heating Roller
디지털프린팅 피니싱	인라인 라미네이터(In-Line Laminator) : LAMIMASTER-34 인라인 코터(In-Line UV Coater): COATMASTER-IN3752UV

*출처: 홈페이지(2022), NICE평가정보(주) 재구성

한편, 동사는 화장품 기획 및 개발, 디자인, 홍보 및 마케팅, 유통 등을 자체적으로 진행하고, ODM, OEM 전문기업을 통해 개발 및 생산하는 구조로, 차별화된 상품 기획력과 마케팅 및 유통 경쟁력을 핵심기술로 보유하고 있다. 동사의 대표 제품은 시카 라인으로 시카 제품은 상처를 치유하는 호랑이풀로 알려진 병풀 추출물을 함유한 제품으로, 시카 히알론이라는 독자적인 복합성분을 OEM사와 개발해서 기초 및 베이스 메이크업 등의 제품을 상용화하고 있다.

그림 2. 주요 제품 라인업



*출처: 홈페이지(2022), NICE평가정보(주) 재구성

표 5. 주요 제품 라인업별 특징

제품 라인	특징
시카	<ul style="list-style-type: none"> 피부 진정 케어 성분인 시카리오(병풀 추출물)가 함유되어 피부의 진정과 피부 장벽 강화를 도와주는 VT 스킨케어 대표 라인업 기초케어, 쿠션, 클렌징, 마스크팩, 선크어 제품 등
슈퍼히알론	<ul style="list-style-type: none"> 슈퍼히알론 감마-PGA(Polyglutamic Acid)와 8종 Hyaluronic acid을 포함하는 VT만의 독자 성분인 G:H8TM을 함유한 수분 공급 라인 기초 및 선크어 제품
프로그램스	<ul style="list-style-type: none"> 골드, 꿀, 항산화 성분인 이데베논 3가지 성분의 골드허니베논™을 주성분으로 하여 피부에 보습, 영양, 윤기를 부스팅하는 스페셜 영양 라인 마스크, 세럼, 클렌저 제품
피토	<ul style="list-style-type: none"> 전 성분 EWG 그린 등급의 원료를 사용한 순한 화장품으로, 민감성 피부를 위해 설계한 제품 라인 클렌저, 기초케어 라인 제품
프로바이오틱스	<ul style="list-style-type: none"> 6가지 유산균(락토바실러스발효용해물, 락토코쿠스발효용해물, 락토바실러스/우유발효여과물, 비피다발효용해물, 효모발효용해여과물, 스트렙토코쿠스 데르모필루스발효물)을 발효 및 배양시켜 추출한 프로바이오틱스 콤플렉스를 함유하여 영양 및 윤기를 전달하는 마스크팩 제품 라인
VT 팩트	<ul style="list-style-type: none"> VT의 시그니처 라인으로, 주름 개선, 미백, 자외선 차단 기능성 성분 함유, 에센스 세럼, 콜라겐 앰플 등의 성분을 함유시켜 영양 및 윤기 공급하는 팩트 제품으로, 콜라겐 팩트, 에센스 스킨 파운데이션, 씨씨쿠션 등 제품 라인 보유

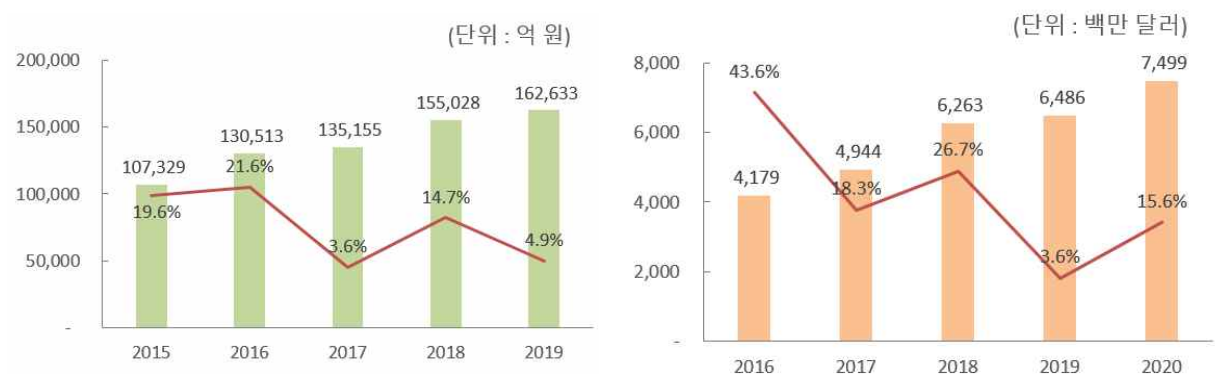
*출처: 홈페이지(2022), NICE평가정보(주) 재구성

■ 시장 현황 및 특성

동사에서 현재 가장 큰 매출 비중을 차지하고 있는 화장품 사업과 관련하여 국내 화장품 시장은 브랜드 업체, ODM/OEM 제조업체, 원료/부자재 제조업체로 나뉜다. 브랜드 업체는 브랜드 및 제품을 기획하여 자체 생산시설이나 ODM/OEM 제조업체를 통해 생산하고 판매한다. LG생활건강과 아모레퍼시픽이 대표적인 브랜드 업체로 높은 시장 점유율을 차지하고 있다. ODM/OEM 제조업체는 주문자의 요청에 따른 제품을 생산(OEM)하거나, 주문자의 요구에 맞게 제품을 직접 개발하여 생산(ODM)한다. 코스맥스, 한국콜마 등이 대표적이며, 국내 다수의 중소기업은 ODM 제조업체를 통해 제품을 생산하여 판매하는 형태이다.

통계청 국가통계포털(KOSIS)에 의하면, 2019년 화장품 생산실적은 전년 대비 4.9% 증가한 16조 2,633억 원을 기록하였으며, 지속 증가 추세에 있다. 참여업체 수 또한 2015년 3,840개에서 2019년 7,580개로 크게 증가하였다. 대한화장품산업연구원의 통계자료에 의하면, COVID-19 상황에도 불구하고, 2020년 화장품산업의 수출금액은 전년 대비 15.6% 증가한 7,449백만 달러를 기록하였다[그림 4]. 화장품산업의 수출금액은 최근 20년간 매년 양의 성장률을 보였으며, 우리나라는 세계 화장품 수출 4위 국가로 성장하였다. 전체산업 대비 화장품산업의 수출금액 비율은 2016년 0.8%에서 2020년 1.5%로 지속 증가하고 있다. 주요 수출국가는 중국(50.1%), 홍콩(9.4%), 미국(8.4%), 일본(8.4%), 베트남(3.4%) 순이다.

그림 3. 국내 화장품 생산실적 및 수출금액



*출처: 통계청 국가통계포털(2021), 대한화장품산업연구원 통계자료(2021), NICE평가정보(주) 재구성

Ⅱ. 재무 분석

사업 다각화를 통한 매출 성장세

동사는 화장품 부문의 눈부신 성장과 더불어 엔터테인먼트 회사 인수와 같은 사업 다각화를 통해 중장기적으로 실적 성장세를 이어가고 있다. 다만 바이오 사업 부문의 적자 지속과 잇따른 투자활동에 따른 자금 소요가 적지 않아 유동성 관리에는 유의가 필요하다.

■ COVID-19 이후 매출 증가

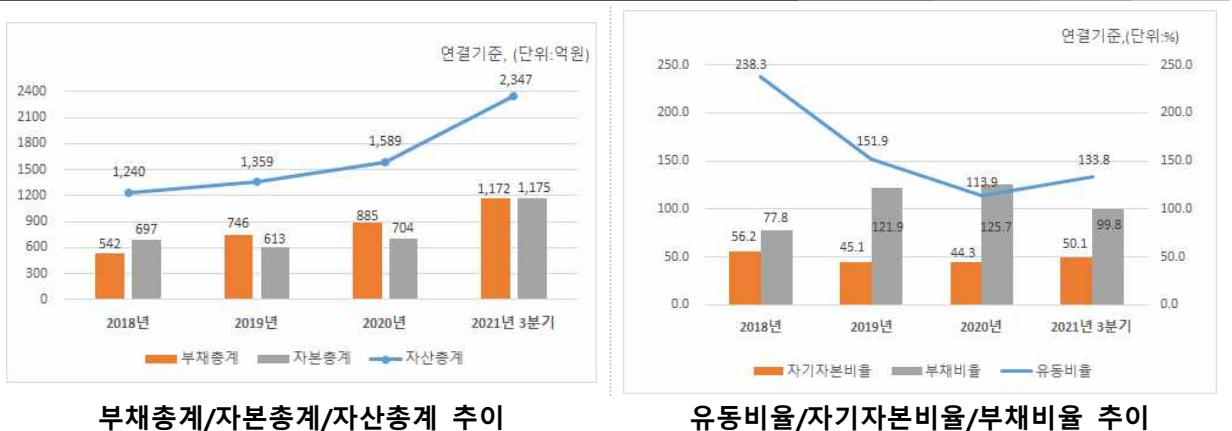
동사는 COVID-19 영향으로 인해 2020년 연결기준 전년대비 4.8% 감소한 1,074억 원의 매출을 시현하였다. 사업 부문별로 살펴보면 라미네이팅 부문이 303억 원(-18.1% YoY)으로 전체 실적을 끌어내렸다. 그러나 화장품 부문은 수출 호조에 힘입어 745억 원(+2.0% YoY)의 매출을 기록하며 견조한 성장세를 이어갔다. 화장품 수출 매출은 526억 원으로 전년대비 48.9% 증가했다. 한편 BIO 및 기타 부문은 26억 원으로 전년과 유사한 수준을 기록했다.

그림 4. 동사 연간 및 3분기 요약 포괄손익계산서 분석



*출처: 동사 사업보고서(2020), 3분기보고서(2021)

그림 5. 동사 연간 및 3분기 요약 재무상태표 분석



*출처: 동사 사업보고서(2020), 3분기보고서(2021)

■ **영업이익률 하락세이나 업계 대비 무난한 수준**

2020년 연결기준 매출액영업이익률은 5.1%로 NICE 산업평균인 3.7% 대비 무난한 수준을 유지했다. 그러나 연간 28억 원에 달하는 이자비용 부담 지속과 지분법투자주식 처분손실 27억 원 발생으로 인해 당기순손실 13억 원을 기록하여 적자 전환되었다. 더불어 BIO 사업 부문의 적자 지속과 화장품 사업 부문의 매출원가율 상승에 따라 최근 3개년 매출액영업이익률 하락세가 이어지고 있어 수익성 관리가 필요한 시점이다.

■ **화장품 부문 성장과 엔터테인먼트 사업 연결에 따른 실적 반등**

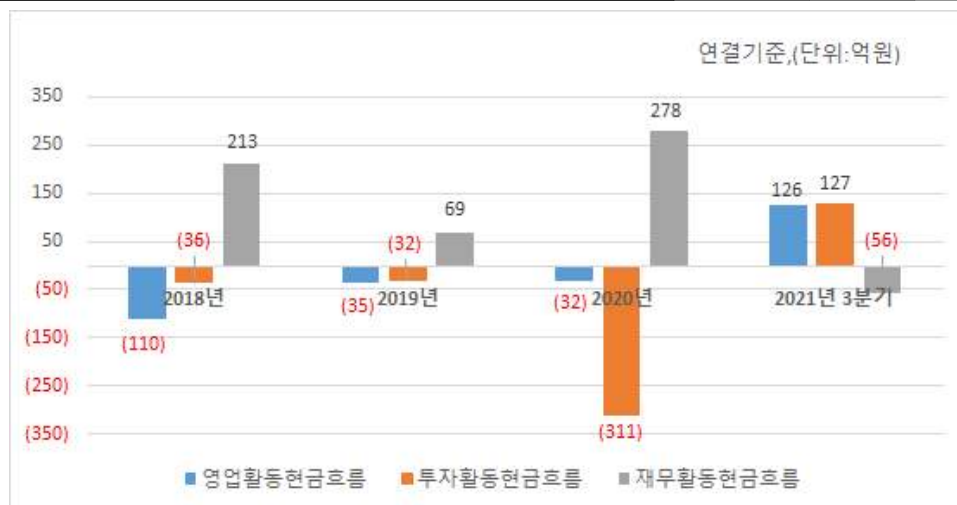
2021년 3분기 매출액은 1,432억 원(+72.8% YoY)으로 크게 반등했다. 화장품 사업 부문의 견조한 성장세와 큐브엔터테인먼트 자회사 편입에 따른 실적 연결 효과에서 기인한다. 이로 인해 영업이익 168억 원, 분기순이익 192억 원(매출액영업이익률 11.7%, 매출액순이익률 13.4%)을 각각 기록하여 수익성도 개선되었다.

2021년 3분기 말 연결기준 부채비율은 99.8%, 자기자본비율 50.1%, 유동비율 133.8%, 차입금의존도 35.6%를 기록하였다. NICE 산업평균 부채비율은 42.2%, 차입금의존도는 15.1% 수준으로 업계 대비 재무안정성은 다소 미흡한 것으로 평가된다.

■ **영업현금흐름은 개선되는 양상**

영업활동으로 인한 현금흐름은 2018년이 -110억 원, 2019년 -35억 원, 2020년 -32억 원, 2021년 3분기 126억 원으로 최근 들어 점차 개선되는 양상이다. 다만 2020년도까지 이어진 현금적자를 충당하기 위해 사채 및 차입금 등 외부 금융부채를 상당히 조달하였는 바, 현재까지 채무상환 부담은 높은 수준이다. 또한 사업 다각화를 위한 투자자금 소요도 적지 않아 자금조달이 원활히 이루어지고 있는 지, 차입금 및 유동성 관리는 적절히 이루어지고 있는 지 각별한 유의가 필요할 것이다. 한편, 잉여현금흐름 개선에 따라 2021년 3분기 말 현금성자산은 309억 원으로 기초 111억 원 대비 증가했다.

그림 6. 동사 현금흐름의 변화



*출처: 동사 사업보고서(2020), 3분기보고서(2021)

Ⅲ. 주요 변동사항 및 전망

화장품 사업 분야 성장 지속 및 신규사업 확장

주력사업 부문인 화장품 사업의 성장세가 지속되고 있으며, 해외시장 확대를 추진 중에 있다. 또한, 매출 다변화를 위해 수소연료전지발전사업 등 사업 분야를 확장하고 있으며, 이를 통해 신성장 동력 확보에 주력 중에 있다.

■ 화장품 사업 부문의 성장세 지속

동사는 현재 사회적으로 최대 사회적 이슈인 COVID-19로 인해 라미네이팅 사업 부분은 매출 실적에 타격을 받았으나, 화장품 사업 부문은 오히려 수출이 증가하였다. 특히, 동사의 주력 제품인 ‘시카 데일리 수딩마스크’는 2020년 일본의 역직구몰인 쿠텐(Qoo10)에서 마가와리 행사 기간 내 화장품 부문에서 1위를 기록하였는데, 2021년에는 종합 품목 랭킹 1위를 기록하였다. 이외에도 라쿠텐(Rakuten)의 베스트 코스메틱 스킨케어 3위에 선정되는 등 일본 시장에서의 매출이 지속적으로 증가세에 있다. 이에 힘입어, 일본 내 온라인 시장에서 ‘슈퍼히알론’ 라인의 신규 런칭으로 이온몰, 프라자, 로프트, 토모즈 등 일본 내 주요 매장 및 드럭스토어 오프라인 시장을 본격 공략하고 있다. 일본뿐만 아니라 중화권 내에서도 중국 파트너사와 협업하며 신규라인 런칭을 통해 지역 내 점유율을 점차적으로 확대해 나가고 있다.

■ 친환경 에너지 사업진출 및 사업간 연계 강화

동사는 국내외 친환경 경제 활성화 정책에 기인하여 2019년 12월 산업통상자원부 전기위원회의 발전사업허가를 취득한 케이제이그린에너지와 협력하여 수소연료전지발전사업에 참여하였으며, 2021년 07월 경상북도, 구미시, 한국서부발전, 미래에셋 에너지인프라자산운용, SK에코플랜트, 케이제이그린에너지와 구미 하이테크벨리 수소연료전지발전소 건설을 골자로 하는 투자협약(MOU)을 체결하였다. 이에 따라, 각 기관은 수소연료전지발전사업의 발전소 건설, 인/허가 등 행정지원, 발전자원 확보, 발전소 공동시행 및 운영 등 각종 사안과 관련해 상호 협력 속에 사업을 진행 중에 있다.

한편, 동사의 자회사인 지엠피글로벌의 장안동 후분양 아파트 ‘VT 스타일’이 청약 첫날 1순위 마감율 기록하였으며 계열사인 큐브엔터테인먼트 추가 지분 확대를 통해 주요사업인 화장품 사업과 협업하여 사업간 시너지를 창출하고 있다.

■ ESG 활동 현황

ESG는 기업의 비재무적 요소인 환경(Environment), 사회(Social), 지배구조(Governance)를 뜻한다. ESG 평가는 기업엔 지속 가능 경영의 동기를 유발하고 투자자에게는 사회적 책임투자에 대한 접근성을 제고하는 지표로 활용할 수 있다. 국내 ESG 평가를 수행하고 있는 기관은 한국기업지배구조원, QESG, 대신경제연구소, NICE평가정보 등이 있다. 각 기관마다 차별화된 ESG 평가등급을 공개하고 있으며, 한국기업지배구조원(2022) 및 나이스평가정보(2022)는 S, A+, A, B+, B, C, D 및 ESG1~ESG7 등 7등급 체계로 구성되고, 일부 대기업, 코스닥 상장사의 등급이 제시되어 있다.

표 6. ESG 구성 요소

	환경 (Environment)	사회 (Social)	지배구조 (Governance)
핵심 키워드	<ul style="list-style-type: none"> 기후변화 대응 탄소 배출 저감 자원 절약 재활용 촉진 청정 기술개발 	<ul style="list-style-type: none"> 노동환경 개선 사회적 약자 보호 인권 존중 고용 평등 및 다양성 지향 	<ul style="list-style-type: none"> 투명한 기업 운영 고용 평등 법과 윤리 준수 반부패 및 공정성 강화

*출처: 효성FMS 뉴스룸, 비즈 트렌드(2021), NICE평가정보(주) 재구성

2021년 12월 1일 국내 상황에 적합한 K-ESG 지표를 마련하여 표준화하기 위한 K-ESG 가이드라인을 발표했다. 국내외 주요 13개 평가기관의 3,000여 개 이상의 지표와 측정항목을 분석하여 61개 ESG 이행과 평가의 핵심 공통사항을 마련하고, 관계부처와 각 분야 전문가, 이해관계자의 의견을 반영하여 글로벌 기준에 부합하면서 국내 기업이 활용 가능한 가이드라인을 제시하고 있다.

화장품 제조업체는 일부 대기업 및 상장사의 등급이 제시되어 있다[표 7]. 한국기업지배구조원의 등급은 S, A+, A, B+, B, C, D 7등급으로 구성되어 있고, 서스틴베스트의 등급은 AA, A, BB, B, C, D, E 7등급으로 제시되고 있으며, 자산 규모별 등급을 구분하고 있다.

표 7. 한국기업지배구조원 화장품 제조업체 주요 기업 ESG 등급 현황

기업명	기업코드	ESG 등급	환경	사회	지배구조	평가년도
LG생활건강	051900	A	A	A+	A	2021
아모레퍼시픽	090430	A	A	A+	A	2021
코스맥스	192820	A	A	A	B+	2021
한국콜마	161890	B+	B+	A	B+	2021

*출처: 한국기업지배구조원(2021), NICE평가정보(주) 재구성

화장품 업계는 친환경적인 소비를 추구하는 MZ세대를 겨냥한 제품 출시와 캠페인 운영으로 ESG 경영에 박차를 가하고 있다. LG생활건강은 샴푸, 바디워시 등의 내용물을 리필 용기에 소분해 판매하는 매장인 ‘빌려쓰는 지구 리필 스테이션’을 운영 중이며, 세제, 섬유유연제 등을 바이오페트나 재활용 플라스틱 용기에 담아 판매하는 브랜드 ‘빌려쓰는 지구 생활용품’을 출시했다. 아모레퍼시픽은 사용 후의 화장품 공병을 재활용하거나 예술 작품 등으로 업사이클하는

‘그린사이클 캠페인’을 운영 중이며, 한국콜마는 플라스틱을 대체하는 친환경 포장재인 화장품용 종이 튜브를 출시하였다. 동사 또한 친환경 트렌드에 맞는 제품기획 등을 통해 ESG 역량 강화를 위한 보다 적극적인 노력이 필요할 것으로 사료된다.

▶▶ **동사 현황**

ESG 중 사회(Social) 부문을 위한 동사의 활동으로는 여성 근로자 비율 확대하고 있으며, 기간제 근로자를 보유하고 있으나 2020년 대비 인원 축소 등 노동환경 개선을 위해 노력 중에 있다. 2021년 3분기 보고서 기준, 동사는 기간제 근로자는 8명을 보유하고 있으며(약 2%), 여성 근로자는 118명으로 전체 임직원인 291명 대비 약 40%의 비율로 근무하고 있다.

표 8. 여성/기간제 근로자 근무 현황

사업 부문	성별	기간의 정함이 없는 근로자	기간제 근로자	합계
전사	남	166	7	173
	여	117	1	118
합계		283	8	291

*출처: 3분기 보고서(2021), NICE평가정보(주) 재구성

또한, 동사의 화장품 사업부는 사단법인 학산나눔재단과 인천지역 소외계층 뷰티케어 지원을 위한 사회공헌 업무 협약을 체결하여 2021년 초부터 정기적으로 화장품 약 77종, 6만 2,000개 이상을 관내 미혼모 사회복지시설과 취약계층에게 후원해오고 있다. 이에 따라, 인천광역시로부터 뷰티 제품을 연가 10만 개 이상 기부해 이웃사랑 실천에 기여한 것을 인정받아 2021년 585번째 기부 천사로 선정되었다. 또한, COVID-19 예방을 위해 서민금융진흥원에 ‘브이티 핑크유어라이프 손소독제’ 4,350개(약 5,500만원 상당)를 기부하는 등 사회적 책임을 위한 다양한 활동을 이어오고 있다.

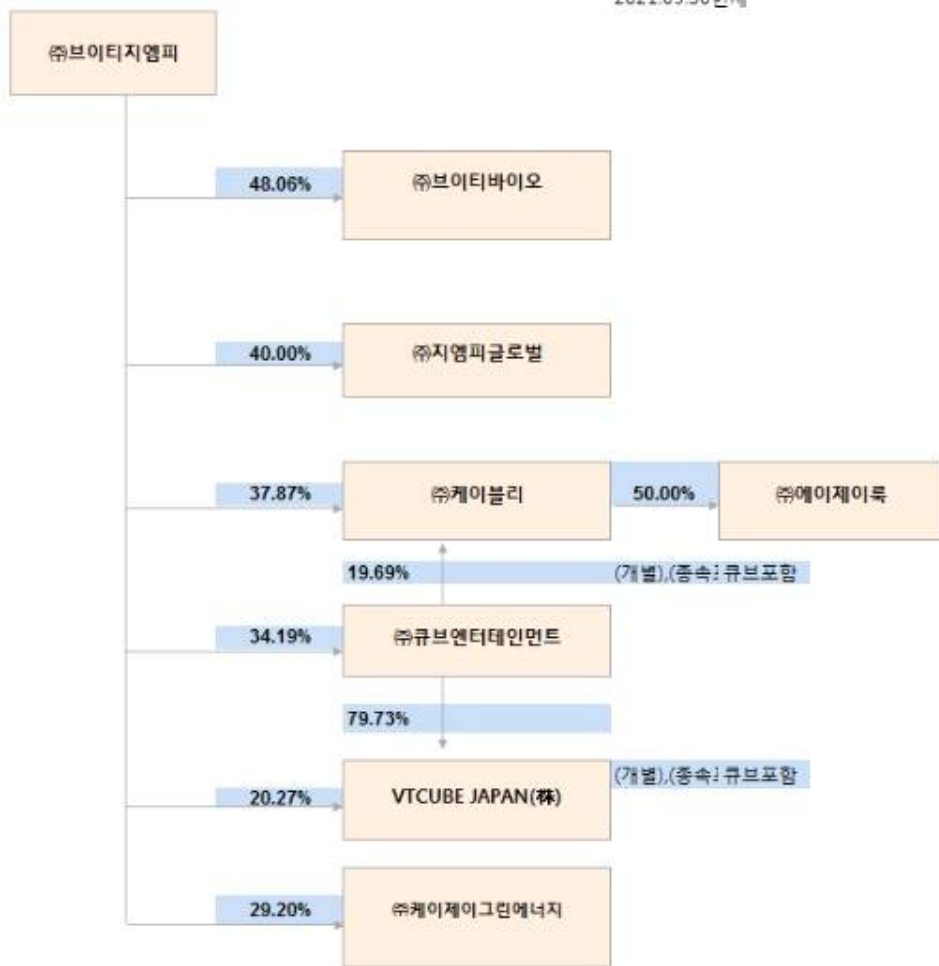
그림 7. 사회적 공헌 활동



*출처: 홈페이지(2022)

한편, 동사의 ESG 중 지배구조(Governance)를 위한 활동으로는 정관에 의해 주주의 의결권을 정하고 있으며, 정기주주총회(제35기)에 전자투표제를 실시한 이력이 있다. 이사는 주주총회에서 선임하며, 주주총회에서 선임할 이사 후보자는 이사회(사내이사 및 사외이사)가 선정하여 주주총회에 제출할 의안으로 확정하고 있다. 동사는 이사회가 객관적으로 회사의 업무집행을 감독할 수 있도록 이사회 구성원의 독립성을 보장하고 있다. 또한, 계열회사 지분 표를 공시함으로써 지배구조 정보를 공개하고 있는 것으로 파악된다.

그림 8. 지배구조 계통도



*출처: 3분기 보고서(2021)

이에, 동사는 환경 정보 공개, 환경 경영조직 설치 등 환경에 대한 개선이 필요할 것으로 사료되며, 사회공헌 활동을 적극적으로 수행하고 있으나, 이 외 안전 관련 인증, 공정거래/반부패 프로그램 구축 등의 추가적인 개선 노력이 필요할 것으로 판단된다. 한편, 동사의 지배구조는 양호한 수준으로 감사 업무 교육 실사 등 보완이 필요할 것으로 판단된다.

표 9. 한국기업지배구조원 동사 ESG 등급 현황

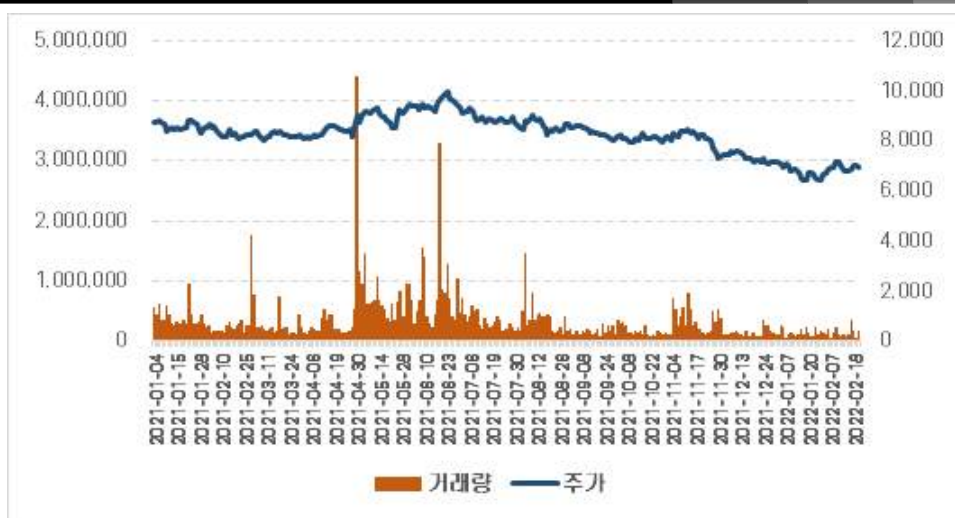
기업명	기업코드	ESG 등급	환경	사회	지배구조	평가년도
브이티지엠피	018290	C	C	C	B+	2021

*출처: 한국기업지배구조원(2021), NICE평가정보(주) 재구성

■ 증권사 투자의견

작성기관	투자의견	목표주가	작성일
<ul style="list-style-type: none"> • 최근 6개월 이내 발간 보고서 없음 			

■ 시장정보(주가 및 거래량)



*출처: Kisvalue(2022.03)