

이 보고서는 코스닥 기업에 대한 투자정보 확충을 위해 발간한 보고서입니다.

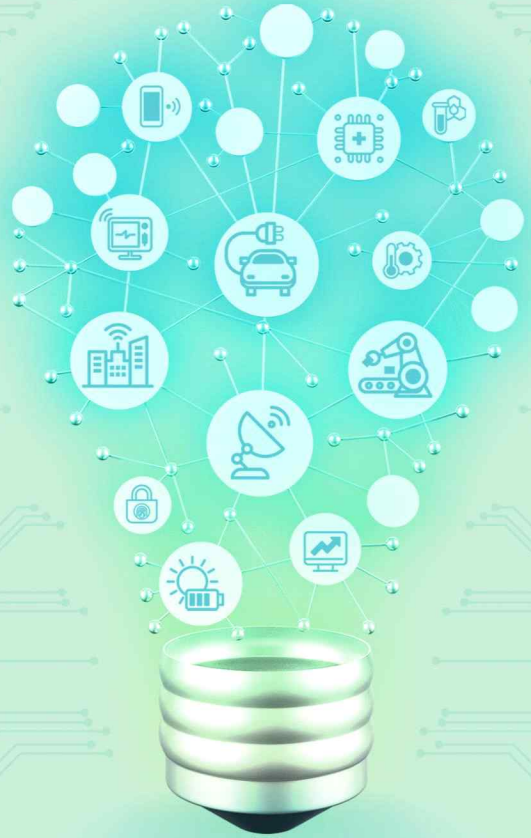
기술분석보고서

 YouTube 요약 영상 보러가기

# 대명소노시즈(007720)

## 유통

요약  
기업현황  
재무분석  
주요 변동사항 및 전망



작성기관

NICE평가정보(주)

작성자

전재원 전문연구원

- 본 보고서는 「코스닥 시장 활성화를 통한 자본시장 혁신방안」의 일환으로 코스닥 기업에 대한 투자정보 확충을 위해, 한국거래소와 한국예탁결제원의 후원을 받아 한국IR협의회가 기술 신용평가기관에 발주하여 작성한 것입니다.
- 본 보고서는 투자 의사결정을 위한 참고용으로만 제공되는 것이므로, 투자자 자신의 판단과 책임하에 종목선택이나 투자시기에 대한 최종 결정을 하시기 바랍니다. 따라서 본 보고서를 활용한 어떠한 의사결정에 대해서도 본회와 작성기관은 일체의 책임을 지지 않습니다.
- 본 보고서의 요약영상은 유튜브로도 시청 가능하며, 영상편집 일정에 따라 현재 시점에서 미 게재 상태일 수 있습니다.
- 카카오톡에서 “한국IR협의회” 채널을 추가하시면 매주 보고서 발간 소식을 안내 받으실 수 있습니다.
- 본 보고서에 대한 자세한 문의는 작성기관(TEL.02-2124-6822)으로 연락주시기 바랍니다.

# 대명소노시즈(007720)

## 상품 유통 전문기업

### 기업정보(2021/09/30 기준)

대표자	김범철
설립일자	1972년 03월 11일
상장일자	1994년 01월 06일
기업규모	중견기업
업종분류	상품 종합 도매업
주요제품	기업 소모성 자재, 침구류

### ■ 기업 소모성 자재 유통 전문기업

대명소노시즈(이하 동사)은 1972년 설립되어 1994년 코스닥 시장에 상장된 중견기업으로 기업 소모성 자재 구매대행 및 유통업을 주요 사업으로 영위하고 있다. 다수의 품목 확보는 물론 국내외 유명 브랜드와 협력 관계를 구축하여 다양한 고객 요구사항에 빠른 대응력을 갖추고 있으며, 주문제작, 유통, 관리서비스 등을 통합한 구매 시스템 등 축적해 온 기술력과 영업 네트워크를 기반으로 안정적인 사업 영위가 기대된다.

### ■ 렌탈 신사업 도입으로 미래 성장 발판 마련

미래 성장 전략을 위해 독일 제조기업과 협업하여 매트리스 등의 침구류 렌탈 사업을 런칭하였다. OEKO-TEX STANDARD 100 1등급을 받고, LGA 인증을 획득하는 등 유럽 인증을 통과한 제품을 공급하여 품질 경쟁력을 확보한 것으로 파악된다. 또한, 해당 서비스의 마케팅을 위해 전국 주요 거점 도시에 직영점 7곳을 비롯해 백화점, 로드매장 등 오프라인 체험 공간을 확대하여 고객 접근성을 향상시켰고, 월 7~8회 이상 홈쇼핑을 통해 고객 수요 창출을 위한 적극적인 영업활동을 전개하였으며, 계열회사인 소노호텔앤리조트 객실에 설치하여 고객 체험 위주의 바이럴 마케팅 시스템을 구축하고 있다.

### ■ 시장 성장세에 따른 매출 확대 전망

렌탈 품목의 다양화와 관련된 서비스의 고품질화 등 렌탈 시장 규모의 높은 성장세는 동사의 매출 확대에 긍정적으로 전망된다. COVID-19의 장기화에 따른 여가, 레저물품 수요의 증대, 렌탈 서비스의 부담 감소 등으로 해당 시장의 꾸준한 확대가 예상되며, 동사가 확보한 인프라와 마케팅 전략을 바탕으로 안정적인 시장 점유 상승이 전망된다.

### 시세정보(2022/01/24 기준)

현재가(원)	1,080
액면가(원)	500
시가총액(억 원)	1,089
발행주식수(보통)	100,800,450
52주 최고가(원)	1,820
52주 최저가(원)	1,080
외국인지분율	0.72%
주요주주	(주)대명소노

### 요약 투자지표 (K-IFRS 연결 기준)

구분 년	매출액 (억 원)	증감 (%)	영업이익 (억 원)	이익률 (%)	순이익 (억 원)	이익률 (%)	ROE (%)	ROA (%)	부채비율 (%)	EPS (원)	BPS (원)	PER (배)	PBR (배)
2018	2,152	(8.6)	49	2.3	(80)	(3.7)	(4.1)	(1.9)	216.2	(42)	1,022	N/A	1.9
2019	2,013	(6.4)	27	1.3	633	31.4	47.5	19.3	47.1	633	1,643	2.4	0.9
2020	1,294	(35.7)	(59)	(4.6)	(42)	(3.2)	(2.6)	(1.8)	42.2	(41)	1,595	N/A	0.8

## 기업경쟁력

### 유통 전문기업

#### ■ 기업 소모성 자재 분야

- 건설, 레저, 침구류 등 다양한 분야의 품목 취급

#### ■ 렌탈 분야

- 유럽 인증을 통과한 매트리스 등의 렌탈서비스

### 핵심경쟁력

#### ■ 그룹사를 통한 시너지 창출

- 국내 최대 레저그룹인 소노호텔앤리조트 고객사 확보
- 지속적인 MRO 사업을 통한 매출 동반 성장

## 핵심기술 및 취급 품목

### 핵심기술

#### ■ 구매 시스템 구축 및 주요 브랜드 확보

- 주문제작, 유통, 관리서비스의 통합구매 시스템 구축
- 1,500여 개 전문기업과의 협력 관계를 통한 다수의 품목 확보, 적시 납품 가능

### 주력 품목



## ESG 현황

### Environment

항목	현황
환경 정보 공개	□
환경 경영 조직 설치	□
환경 교육 수준	□
환경 성과 평가체계 구축	□
온실가스 배출	□
에너지, 용수 사용	□
신재생 에너지	□

▣ : 양호   ▤ : 미흡   □ : 확인불가

### Social

항목	현황
인권보호 정책 보유	▣
여성/기간제 근로자 근무	▣
협력사 지원 프로그램	▣
공정거래/반부패 프로그램	▣
소비자 안전 관련 인증	▣
정보보호 안전 관련 인증	▣
사회공헌 프로그램	▣

▣ : 양호   ▤ : 미흡   □ : 확인불가

### Governance

항목	현황
주주의결권 행사 지원제도	▣
중장기 배당정책 보유	□
이사회 내 사외이사 보유	▣
대표·이사회 독립성	▣
감사위원회 운영	▤
감사 업무 교육 실시	▤
지배구조 정보 공개	▣

▣ : 양호   ▤ : 미흡   □ : 확인불가

> 에너지, 용수 사용 절감을 위해 노력하고 있고, 여성 근로자가 근무하고 있음. 소비자 안전 및 정보보호 안전 관련 인증 등을 보유함.  
 > 이사회 내 사외이사 비중이 33%로 이사회 독립성을 확보하고 있으나, 감사위원회는 운영하지 않음.

\* 본 ESG현황은 나이스평가정보사가 분석대상 기업으로 입수한 정보를 요약, 정리한 것으로, 분석 시점 및 기업의 참여도에 따라 결과가 달라질 수 있습니다.

# I. 기업현황

## 각종 소모성 자재 유통 전문기업

라이프 스타일 관련 렌탈 시스템 제공 및 기업 소모성 자재의 구매대행 등의 구매 종합컨설팅을 제공하고 있으며, 장기간 축적된 사업 역량을 바탕으로 도소매, 유통 사업을 이어가고 있다.

### ■ 기업 개요

동사는 1972년 3월 설립되어 사업 규모를 확대해나가며 안정적인 매출 기반을 바탕으로 1994년 01월 코스닥 시장에 상장된 중견기업이다. 강원도 홍천군 소재에 본사를 두고 있으며, 경영을 총괄하는 김범철 대표이사 아래, 물류유통, 소노시즌 사업부로 구분하여 주요 사업을 추진하고 있다. 기업 소모성 자재의 구매대행부터 침구류 렌탈, 각종 소매유통 사업에 이르기까지 다양한 사업을 안정적으로 수행하고 있으며, 기존 영상보안 관련 사업은 2020년 2월부로 영업양도함에 따라 중단하였다.

표 1. 사업 부문별 매출 (단위: 백만 원)

구분	품목	2021년 3분기	2020년	2019년
도소매	기업 소모성 자재 외	95,284	129,378	201,317
제조	영상보안 외	-	2,253	54,543
합계		95,284	131,631	255,860

\*출처: 동사 3분기 공시자료(2021), NICE평가정보(주) 재구성

최대주주는 지주회사이자 부동산 및 골프장 운영을 주요 사업으로 영위 중인 소노인터내셔널로 34.30%의 지분을 보유하고 있고, 동사 및 계열회사 임원 등이 주요 주주로 참여하고 있다.

표 2. 주요 주주

주요 주주	지분율(%)	비고
소노인터내셔널	34.30	최대주주, 지주회사
서지영	3.50	계열회사 임원
서준혁	2.67	임원
서경선	1.64	계열회사 임원
대명스테이션	1.17	계열회사

\*출처: 동사 3분기 공시자료(2021), NICE평가정보(주) 재구성

■ 주요 사업 현황

▶▶ 구매대행, 유통

숙박, 플랜트, 레저산업 등에 필요한 각종 자재를 유통하고 있으며, 국내외 유명 브랜드 판매권을 확보하여 공급 계약 사업(MRO, Maintenance, Repair and Operation)을 수행하고 있다. 유명 브랜드와 오랜 기간 거래 관계를 유지하고 있어 경쟁기업 대비 가격 경쟁력을 확보하고 있으며, 해당 경쟁력을 바탕으로 신규 거래처의 확보가 용이한 것으로 파악된다.

동사는 고객사와 신속한 거래를 위해 다양한 라인업을 보유하고 있다. 약 1,500여 개 전문기업과의 협력 관계 구축을 통해 다수의 상품을 확보하고 있으며, 거래처별 수요에 맞춤형 공급이 가능한 것으로 파악된다. 주요 브랜드 및 다수의 상품군을 통해 유연하고 신속하게 대응할 수 있는 경쟁력을 갖추고 있다.

그림 1. 주요 취급 품목



\*출처: 동사 홈페이지(2021), NICE평가정보(주) 재구성

▶▶ 렌탈

동사는 미래 성장 전략으로 라이프 스타일 브랜드 ‘소노시즌’을 런칭하고 렌탈 사업을 개시하였다. 계열회사를 통해 구축된 베딩 시스템과 해외 유명 제조기업과의 협업을 통해 해당 사업을 추진하고 있으며, 주요 구성품으로는 매트리스, 매트리스 프레임, 베개 등이 있다. 해당 사업의 안정적인 매출 확대를 위해 선제적인 마케팅과 광고를 수행하고 있으며, 오프라인 매장 운영을 통해 고객 접근성을 제고하고 있다.



그림 2. 신규 사업 제품

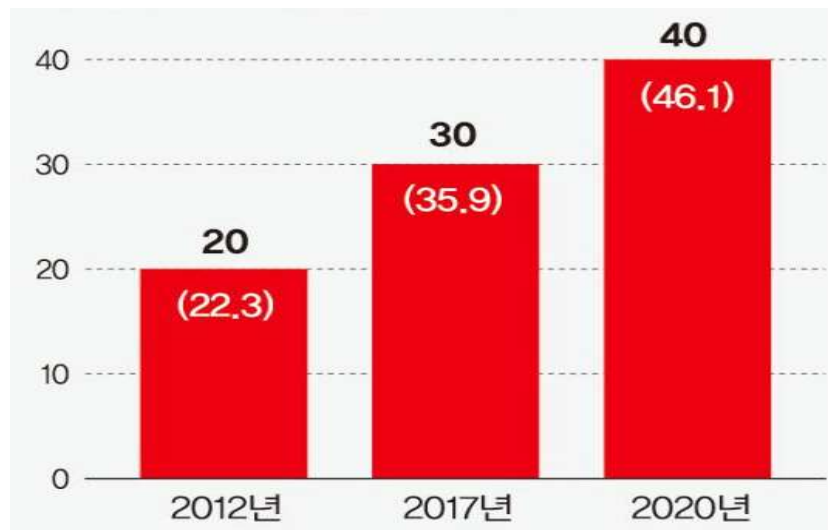


\*출처: 동사 홈페이지(2021), NICE평가정보(주) 재구성

### ■ 시장 현황 및 특성

렌탈 품목의 다양화, 관련 서비스의 고품질화 등으로 인해 렌탈 시장 규모는 해마다 높은 성장세를 보이며 커지고 있다. 10조 원의 규모가 확대되는 기간은 2012년 약 20조 원에서 2017년 약 30조 원까지 5년이 걸렸으나, 이후에는 3년으로 단축된 것으로 파악되었다. 또한, 렌탈 산업의 성장 동력은 기업과 소비자의 직접 거래(B2C) 규모의 확대로 확인됐으며, 2020년 22.3%에서 2020년 46.1%로 2배 이상 비중이 늘어난 것으로 파악되었다. 2020년 시작된 COVID-19의 장기화로 집에 머무르는 시간 증가, 여가용 물품 수요 증대 등으로 크게 성장한 것으로 보이며, 소비자의 초기 가격 부담 완화와 위생관리 등에 대한 서비스 기대 증가로 꾸준한 상승세가 이어질 것으로 전망된다.

그림 3. 렌탈 시장 규모 (단위: 조 원, ( ) : B2C 비중 %)



\*출처: 파이낸셜뉴스(2021), NICE평가정보(주) 재구성

## II. 재무 분석

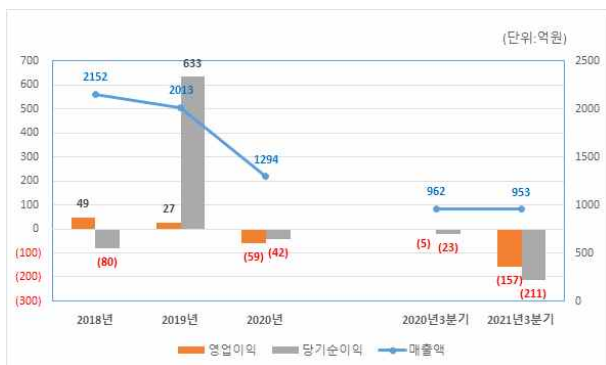
### 최근 매출 감소세, 수익성 악화

COVID-19 확산에 따른 리조트 영업 침체로 소모성 자재 구매대행 수요가 위축되면서 2020년 매출 감소세가 지속되었고, 수익성은 적자로 전환되며 자금흐름도 저하되었다. 2021년 3분기 누적매출도 정체되며 손실 규모가 확대되었으나, 전반적인 재무구조는 양호한 수준을 유지하고 있다.

#### ■ 매출 감소세 지속

2020년 결산기준 연결 매출액은 전년대비 35.7% 급감한 1,294억 원으로, 최근 3년간 매출 감소세가 이어지고 있다. COVID-19 확산에 따른 리조트 영업 침체로 소모성 자재 구매대행 수요가 위축되면서 상품 도소매업 부문 매출은 2019년 1,998억 원에서 2020년 1,294억 원으로 감소하였고, 영상공연투자 부문의 경우도 2018년 25억 원, 2019년 15억 원, 2020년 0.2억 원으로 부진한 실적이 지속되다 2020년 2월부터 영업양도 및 사업 중단되는 등 총 매출은 역성장한 모습을 보였다.

그림 4. 동사 연간 및 3분기 요약 포괄손익계산서 분석



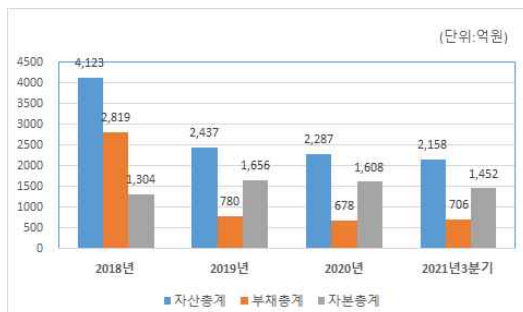
매출액/영업이익/당기순이익 추이



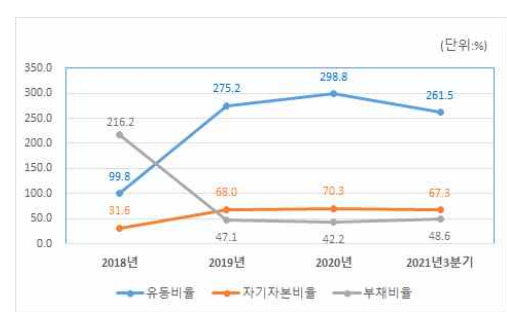
증가율/이익률 추이

\*출처: 동사 사업보고서(2020), 분기보고서(2021)

그림 5. 동사 연간 및 3분기 요약 재무상태표 분석



자산총계/부채총계/자본총계 추이



유동비율/자기자본비율/부채비율 추이

\*출처: 동사 사업보고서(2020), 분기보고서(2021)

■ 원가 및 판관비 부담 가중되어 적자전환

매출 감소세가 이어지는 가운데 매출원가율은 2018년 80.8%, 2019년 83.4%, 2020년 84.1%로 지속적으로 높아지고 있으며, 판관비율은 2019년 15.3%에서 2020년 20.5%로 상승하며 부담이 가중된 모습을 보였다. 전기 중단영업이익 639억 원의 인식 등 일시적으로 발생했던 수익이 제거되면서 영업외수지 또한 저하되었고, 이로 인해 영업손실 59억 원, 당기순손실 42억 원(매출액영업이익률 -4.6%, 매출액순이익률 -3.2%)을 각각 기록하며 적자 전환한 모습을 보였다.

■ 2021년 3분기도 적자 지속

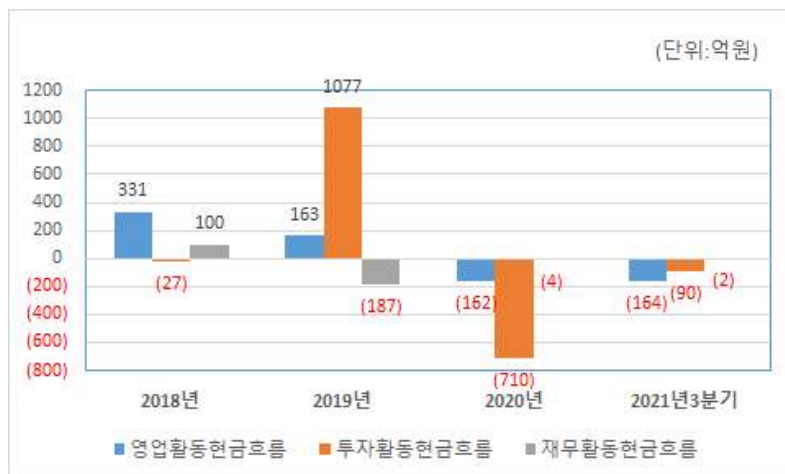
2021년 3분기 누적 매출액은 전년 동기 대비 0.9% 소폭 감소한 953억 원을 기록하였는데, 이 중 매출의 대부분은 상품 도소매가 차지하고 있으며, 2020년 2월부터 매각된 영상공연투자 부분의 매출은 1억 원을 하회하는 미미한 수준이다. 매출원가율이 80.5%로 낮아졌음에도 불구하고 지급수수료와 광고선전비 증가로 인해 판관비율은 36.0%로 크게 상승함에 따라 영업손실 157억 원, 당기순손실 211억 원(매출액영업이익률 -16.5%, 매출액순이익률 -22.2%)으로 손실 규모가 확대되었고 적자가 심화된 모습을 보였다.

2021년 3분기 말 총자산은 2,158억 원 규모로, 적자 시현으로 인한 자기자본 축소에도 유동비율 261.5%, 자기자본비율 67.3%, 부채비율 48.6%의 제안정성 지표를 기록하였고 업계 평균 대비 양호한 재무구조를 유지하고 있다.

■ 부(-)의 영업활동현금흐름 발생

2020년 순손실 발생으로 인해 영업활동현금흐름은 전년대비 부(-)의 상태로 전환되어 -162억 원을 기록하였다. 영업권 처분 등에도 불구하고 단기금융상품을 대거 취득하며 투자활동에서도 710억 원의 자금이 소요되었고, 부족한 자금은 기보유 현금으로 충당함에 따라 기초현금 1,560억 원에서 기말현금 682억 원으로 감소하는 등 미흡한 자금흐름을 나타냈다.

그림 6. 동사 현금흐름의 변화



\*출처: 동사 사업보고서(2020), 분기보고서(2021)



### Ⅲ. 주요 변동사항 및 전망

#### MRO 사업 확대와 렌탈 사업 도입을 통해 중장기 성장 전략 마련

동사는 주된 사업인 도소매업 강화를 위해 레저 MRO 사업의 상품 및 고객층 변화를 시켜 매출 규모를 확대하고, 렌탈 사업을 도입하여 안정적으로 성장할 수 있는 중장기 전략을 마련한 것으로 파악된다.

#### ■ 주요 사업 이슈

##### ▶▶ MRO 사업 확대

대명소노그룹의 계열회사인 소노호텔엔리조트를 Captive Market으로 보유하고 있어 안정적인 수익 창출이 가능한 것으로 파악된다. 2020년 약 10,000객실에서 2023년 14,000객실로 거래처의 사업장수(객실수)의 증가 계획에 따라 MRO 사업의 동반 매출 성장이 가능할 것으로 보이며, 2020년 COVID-19의 직접적인 영향으로 매출 감소가 발생했으나, 백신 접종률 증가, 여행업계의 회복세 등으로 긍정적인 매출 회복이 전망된다.

그림 7. 고객사 사업장 현황



SONO FELICE NOBLE HOUSE & VILLAGE		
1	소노펠리체 비발디파크	강원도 홍천군 서면 한치골길 262
11	소노펠리체 빌리지 비발디파크	강원도 홍천군 서면 한치골길 262
2	소노펠리체 빌리지 델피노	강원도 고성군 토성면 미시령옛길 1153
SOL BEACH HOTELS & RESORTS		
3	솔비치 양양	강원도 양양군 송암면 선사유적로 678
4	솔비치 삼척	강원도 삼척시 수로부인길 453
5	솔비치 진도	전라남도 진도군 의신면 초사리 산287
SONO CALM HOTELS & RESORTS		
6	소노칼름 거제	경상남도 거제시 일운면 거제대로 2680
7	소노칼름 제주	제주특별자치도 서귀포시 표선면 일주동로 6347-17
8	소노칼름 고양	경기도 고양시 일산동구 태극로 20
9	소노칼름 여수	전라남도 여수시 오동도로 111
2	소노칼름 델피노	강원도 고성군 토성면 미시령옛길 1153
SONO BELLE HOTELS & RESORTS		
10	소노벨 편산	전라북도 부안군 편산면 편산해변로 51
11	소노벨 경주	경상북도 경주시 보문로 402-12
12	소노벨 제주	제주특별자치도 제주시 조천읍 신북로 577
13	소노벨 천안	충청남도 천안시 동남구 성남면 종합휴양지로 200
14	소노벨 청송	경상북도 청송군 부동면 주왕산로 494-1
1	소노벨 비발디파크	강원도 홍천군 서면 한치골길 262
SONO MOON HOTELS & RESORTS		
15	소노문 양평	경기도 양평군 개군면 신내길 7번길 55
16	소노문 단양	충청북도 단양군 단양읍 삼봉로 187-17
2	소노문 델피노	강원도 고성군 토성면 미시령옛길 1153
1	소노문 비발디파크	강원도 홍천군 서면 한치골길 262

\*출처: 동사 IR 자료(2021)

▶▶ 신사업의 고객 접근성 제고

기존 MRO 사업은 고객 의존도가 높고, 외부 영업에 제한적인 점이 있어 지속 성장이 가능한 신사업으로 렌탈 사업을 도입하여 공격적인 마케팅을 수행하고 있다. 고객 체험 중심의 렌탈 서비스를 위해 직영점과 백화점, 로드매장 등으로 체험 공간을 운영하고 있으며, 고객의 접근성을 향상시키기 위해 정기 배송 서비스를 구축하였다. 또한, 7곳의 소노호텔앤리조트 객실에 해당 매트리스를 설치하여 고객이 직접 체험 가능케 하였다. 고객 중심의 시스템 구축을 통한 동사만의 바이럴 마케팅이 기대된다.

그림 8. 직영점 현황



직영점  
서울청담점

체험 예약하기 >



직영점  
대구백화점 프라자

\*출처: 동사 홈페이지(2021)

■ ESG 활동 현황

ESG는 기업의 비재무적 요소인 환경(Environment), 사회(Social), 지배구조(Governance)를 뜻한다. ESG 평가는 기업이 고객, 주주, 직원에게 얼마나 기여하는가, 환경에 대한 책임을 다하는가, 지배구조는 투명한가를 다각적으로 평가하는 것으로, 기업에는 지속 가능 경영의 동기를 유발하고 투자자에게는 사회적 책임투자에 대한 접근성을 제고하는 지표로 활용될 수 있다.

표 3. ESG 구성 요소

	환경 (Environment)	사회 (Social)	지배구조 (Governance)
핵심 키워드	<ul style="list-style-type: none"> <li>기후변화 대응</li> <li>탄소배출 저감</li> <li>자원 절약</li> <li>재활용 촉진</li> <li>청정 기술 개발</li> </ul>	<ul style="list-style-type: none"> <li>노동환경 개선</li> <li>사회적 약자 보호</li> <li>인권 존중</li> <li>고용 평등 및 다양성 지향</li> </ul>	<ul style="list-style-type: none"> <li>투명한 기업 운영</li> <li>고용 평등</li> <li>법과 윤리 준수</li> <li>반부패 및 공정성 강화</li> </ul>

\*출처: 효성FMS 뉴스룸, 비즈 트렌드(2021), NICE평가정보(주) 재구성

산업통상자원부는 2021년 12월 국내 상황에 적합한 K-ESG 지표를 마련하여 표준화하기 위한 K-ESG 가이드라인을 발표했다. 국내외 주요 13개 평가기관의 3,000여 개 이상의 지표와 측정항목을 분석하여 61개 ESG 이행과 평가의 핵심 공통사항을 마련하고, 관계부처와 각 분야 전문가, 이해관계자의 의견을 반영하여 글로벌 기준에 부합하면서 국내 기업이 활용 가능한 가이드라인을 제시하고 있다.

동사의 3분기 공시자료에 따르면, 동사에서 근무하는 175명의 직원 중 기간제 근로자는 없고, 여성 근로자는 78명(44.6%)으로 확인되며, 공정거래 및 반부패 프로그램과 사회공헌 프로그램은 운영하는 것으로 파악된다. 동사의 이사회는 3인의 이사로 구성되어 있으며, 그 중 사외이사는 1명이다. 지배구조 정보가 공개되어 있으며, 감사위원회는 운영하지 않는 것으로 파악된다.

표 4. 여성 및 기간제 근로자 근무 현황

사업 부문	성별	기간의 정함이 없는 근로자	기간제 근로자	합계
도소매 부문 등	남	97	-	97
	여	78	-	78
합계		175	-	175

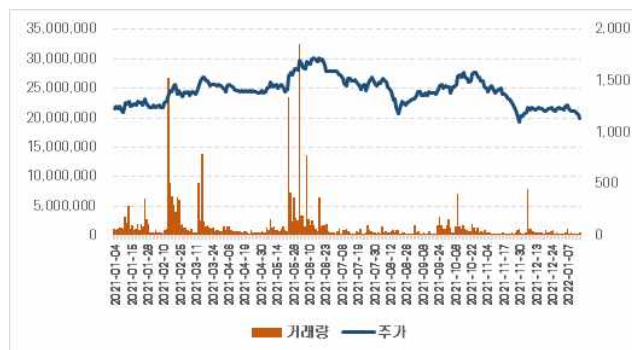
\*출처: 동사 3분기 보고서(2021), NICE평가정보(주) 재구성

한편, 공개 자료 및 질문지를 통해 ESG 항목에 대한 사항을 별도로 확인했으나 환경정보 공개, 환경 경영 조직 설치, 환경 성과평가체계 구축 등이 파악되지 않는다. 최근 기업의 사회적 책임에 관한 관심이 제고되고 투자자의 관점에서 투자 적합 기준이 아니라 모든 구성요소가 인류의 지속가능성을 위해 노력해야 하는 상황에서, 그러한 노력의 측정지표로서 ESG 기준 충족이 필요하다.

### ■ 증권사 투자의견

작성기관	투자의견	목표주가	작성일
	<ul style="list-style-type: none"> <li>• 최근 6개월 이내 발간 보고서 없음</li> </ul>		

### ■ 시장정보(주가 및 거래량)



\*출처: Kisvalue(2022.01.)