

이 보고서는 코스닥 기업에 대한 투자정보 확충을 위해 발간한 보고서입니다.

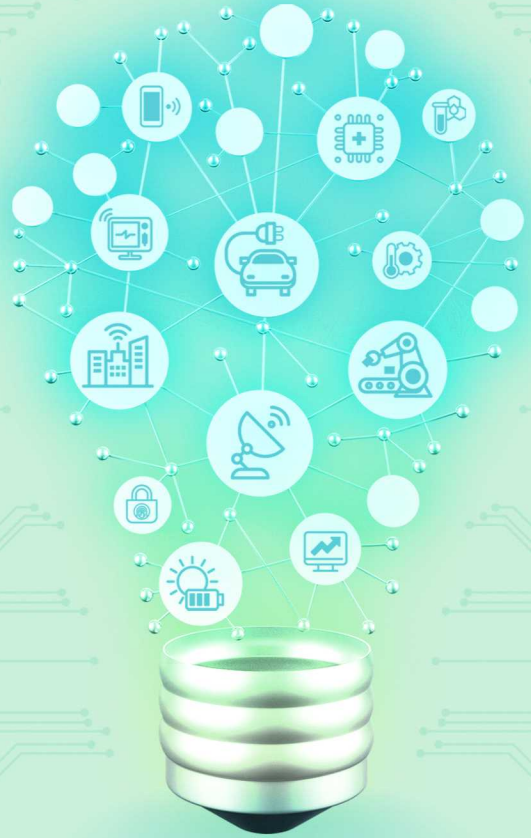
기술분석보고서

 YouTube 요약 영상 보러가기

자연과환경(043910)

기타서비스

요약
기업현황
재무분석
주요 변동사항 및 전망



작성기관

NICE평가정보(주)

작성자

김혜란 전문연구원

- 본 보고서는 「코스닥 시장 활성화를 통한 자본시장 혁신방안」의 일환으로 코스닥 기업에 대한 투자정보 확충을 위해, 한국거래소와 한국예탁결제원의 후원을 받아 한국IR협의회가 기술 신용평가기관에 발주하여 작성한 것입니다.
- 본 보고서는 투자 의사결정을 위한 참고용으로만 제공되는 것이므로, 투자자 자신의 판단과 책임하에 종목선택이나 투자시기에 대한 최종 결정을 하시기 바랍니다. 따라서 본 보고서를 활용한 어떠한 의사결정에 대해서도 본회와 작성기관은 일체의 책임을 지지 않습니다.
- 본 보고서의 요약영상은 유튜브로도 시청 가능하며, 영상편집 일정에 따라 현재 시점에서 미 게재 상태일 수 있습니다.
- 카카오톡에서 “한국IR협의회” 채널을 추가하시면 매주 보고서 발간 소식을 안내 받으실 수 있습니다.
- 본 보고서에 대한 자세한 문의는 작성기관(TEL.02-2124-6822)으로 연락주시기 바랍니다.

자연과환경(043910)

친환경적인 주거공간과 공공 도시공간을 조성하는 환경환경 전문기업

기업정보(2021/09/30 기준)

대표자	이병용
설립일자	1999년 07월 05일
상장일자	2005년 11월 18일
기업규모	중소기업
업종분류	기타 서비스
주요제품	환경생태복원

■ 환경생태복원, 친환경 건설 등 종합환경 전문기업

자연과환경(이하 동사)은 주요 사업으로 환경생태복원 사업, 토양정화 사업, 친환경 PC(Precast concrete) 사업, 건설 사업 등 환경 관련 사업을 수행하고 있는 종합환경 전문기업이다. 이와 함께 환경 보존 및 복원, 광해방지 사업 등을 영위하는 종속회사를 보유, 사업망을 넓히기 위해 전략적으로 운영하고 있다.

동사는 재생 골재, 황토 및 천연섬유 결합재를 활용하여 친환경 다공성 블록을 개발하여 상용화하였으며, 물리적인 녹지 네트워크 구축을 통해 동식물과 사람이 조화롭게 살아갈 수 있는 공간을 만드는 것을 목표로 건축공사업, 조경공사업을 포함하여 9개 공종을 영위하고 있다.

시세정보(2022/01/21 기준)

현재가(원)	1,325
액면가(원)	500
시가총액(억 원)	819
발행주식수	61,793,968
52주 최고가(원)	3,435
52주 최저가(원)	1,285
외국인지분율	1.65%
주요주주	이병용, 정은진

■ 건축 PC 사업 분야 확대

최근 코로나19의 장기화에 따라 온라인 쇼핑 시장이 성장하고 있으며, 물류센터 건설 수요가 증가하고 있다. 건축 PC는 물류센터 대표 건설자재로서, 지난해 국내 건축 PC 시장의 규모는 1조 원 이상으로 추정되고 있다. 향후 중장기적으로 PC 제품 사용이 늘어날 것으로 전망됨에 따라, 동사는 생산설비 증설 계획을 포함하여 PC 건설 사업 집중 육성 전략을 수립하고 있다.

■ 국내외 법, 제도적 영향으로 환경산업의 지속적 수요 발생 전망

국내 환경산업은 환경오염방지, 공공복지 등의 성격으로 정부의 주도하에 지속적 수요가 발생할 것으로 전망되며, PC 제조, 건설 사업 등의 산업에서도 친환경 제품 및 공법 기반의 친환경 사업에 관한 관심이 고조되고 있다. 특히, 최근 탄소중립 사회로의 변화 추세에 따라, 동사의 친환경 건축 소재 분야의 지속적인 부가가치 창출이 예상된다.

요약 투자지표 (K-IFRS 연결 기준)

구분 년	매출액 (억 원)	증감 (%)	영업이익 (억 원)	이익률 (%)	순이익 (억 원)	이익률 (%)	ROE (%)	ROA (%)	부채비율 (%)	EPS (원)	BPS (원)	PER (배)	PBR (배)
2018	248	87.5	6	2.2	6	2.5	3.0	1.2	59.2	20	671	70.6	2.1
2019	317	27.7	8	2.6	(26)	(8.3)	(6.4)	(4.3)	64.4	(48)	738	N/A	1.3
2020	291	(8.1)	(55)	(19.0)	(64)	(21.9)	(15.1)	(8.8)	88.0	(105)	650	N/A	1.9

기업경쟁력

종합환경 전문기업

- 환경 제품 및 공법에 주력하여 기술력 확보
 - 1999년 설립 후 친환경 제품, 공법 등 환경 사업에 주력하여 종합환경 전문기업으로 자리매김
- 시장 확장을 위한 전략적 종속기업 운영
 - 광해방지 사업, 환경 보존 사업 등을 영위하는 종속회사를 기반 역량 강화 및 매출 증대 전략보유

핵심경쟁력

- 자재 부문
 - 이산화탄소 영구 저장 블록, 미세먼지 저감 블록 등 친환경 콘크리트 제품 및 구조물 개발을 통해 탄소 중립에 기여
 - 충남 공주, 보령 소재에 건축 PC, 토목 PC, 생태블록을 생산하는 3개 공장을 운영 중
- 건설 부문
 - PC 모듈러 주택 실증화에 성공하여, 최근 충북 괴산 소재에 기숙사 시공을 완료

핵심기술 및 주요 사업

핵심기술

- 환경생태공학연구소 기반, 다수의 연구개발에 참여
- 총 9건의 종합/전문건설면허 및 우수한 시공능력순위 기반 시공 수행
- 다수의 지식재산권 기반 제품 제조, 시공
 - 특허 등록 59건, 디자인 등록 24건, 상표권 등록 6건, 해외특허 3건

주력 사업 분야



환경생태복원



PC 저류조



건축 PC



토양정화

ESG 현황

Environment

항목	현황
환경 정보 공개	☑
환경 경영 조직 설치	☑
환경 교육 수준	☑
환경 성과 평가체계 구축	☑
온실가스 배출	☑
에너지, 용수 사용	☑
신재생 에너지	☐

☑ : 양호 ☒ : 미흡 ☐ : 확인불가

Social

항목	현황
인권보호 정책 보유	☑
여성/기간제 근로자 근무	☑
협력사 지원 프로그램	☑
공정거래/반부패 프로그램	☑
소비자 안전 관련 인증	☐
정보보호 안전 관련 인증	☐
사회공헌 프로그램	☑

☑ : 양호 ☒ : 미흡 ☐ : 확인불가

Governance

항목	현황
주주의결권 행사 지원제도	☑
중장기 배당정책 보유	☑
이사회 내 사외이사 보유	☑
대표·이사회 독립성	☑
감사위원회 운영	☒
감사 업무 교육 실시	☑
지배구조 정보 공개	☑

☑ : 양호 ☒ : 미흡 ☐ : 확인불가

> 당사는 홈페이지에 환경 관련 정보를 공개하고, 내부환경관리 조직을 운영하고 있으며, 정기적인 환경 교육 프로그램을 수행 중으로 대표이사 및 경영진이 ESG관심이 높아 적극 경영 활동에 반영함.
 > 총 67명의 직원 중 기간제 근로자 12%, 여성 근로자 21%로 확인되고, 가족친화 인증 및 일·생활 균형 캠페인에 참여하는 기업으로, 일하는 방식과 문화를 개선할 도모하고 있음.
 > 이사회 내 사외이사 비중이 42%로, 이사회 독립성을 확보하고 있으나, 감사위원회는 운영하지 않음.

* 본 ESG현황은 나이스평가정보㈜가 분석대상 기업으로 입수한 정보를 요약 정리한 것으로, 분석 시점 및 기업의 참여도에 따라 결과가 달라질 수 있습니다.

I. 기업현황

환경생태복원, 친환경 건설 등 녹색환경 사업 선도기업

자연과환경은 환경생태복원 사업, 환경플랜트 사업, 토양/수질 정화 사업, 수처리 사업, 신자원화 사업, 조경 사업, 토목 사업, 건축 사업, 프리캐스트 콘크리트 사업, 저류조 사업 등 종합적인 친환경 사업을 운영하고 있다.

■ 개요

자연과환경(이하 동사)은 1999년에 환경오염정화를 목적으로 설립되어 환경생태복원, 조경 사업, 환경 플랜트 및 기타 건축공사 등 환경 사업을 통해 녹색 환경 사업을 선도하고 있다. 설립 이후 자연환경을 보존, 복원하고 생활환경을 개선하기 위한 연구개발을 지속해 왔으며, 차별화된 기술력을 바탕으로 2005년 11월 코스닥 상장되었다.

■ 사업 현황

주요 관계회사(중속회사)로 (주)이코아이텍, 한림에코텍(주), (주)에코트라움이 있으며, 해당 기업은 광해방지 사업, 환경 관련 기술서비스 및 수처리 기기, 환경 보존 및 복원에 관련된 제품 제작 및 설치와 같은 환경 관련 사업과 부동산 사업을 영위하고 있다.

동사는 2001년 5월부터 한국산업기술진흥협회에서 인증받은 기업부설연구소(환경생태공학연구소)를 보유하여 한국형 용배수로 기술개발, 친환경 콘크리트 2차 제품의 개발 등 생태복원과 친환경 재료에 관한 다수의 연구를 진행해왔으며, 해당 제품을 적용한 하천, 하수처리시설 등의 시공을 위해 다수의 공중면허를 보유하고 있다.

대한건설협회에 따르면, 건축공사업, 토목공사업 등 3종의 종합건설면허, 6종의 전문건설면허를 보유하고 있다. 특히, 건축공사업의 시공능력(2021년)은 전체 7,169개 업체 중 527위를 차지하여 상위 7.29%를 기록하였다.

■ 주요 사업 분야

○ 환경생태복원 사업

재생 골재, 황토 및 천연섬유 결합재를 활용하여 친환경 다공성 블록을 개발하였으며, 해당 제품들은 차수성이 뛰어나고, 공극을 통한 통기성이 확보되어 하부지반에 미생물과 소 곤충의 생태환경이 조성되는 등 수변, 수중의 생태 개체 수가 풍부해질 수 있도록 설계된 제품이다. 해당 제품들은 다수의 특허로 등록되어 보호받고 있으며, 이를 기반으로 자연형 하천 조성, 친환경 방조제, 빗물의 재활용 시스템 그리고 식물의 생육을 조절할 수 있는 식생 농수로 등 다양한 환경생태복원 공법을 적용하고 있다. 2002년 전국 70여 개의 하천을 시작으로, 2019년 누적 2,067여 곳의 전국 하천을 생태복원 조성하고 있다.

○ PC 저류조 (우수 저류조)

PC 공법은 철근 콘크리트 주요 구조 부재를 공장에서 제작해 현장에서 조립한 후, 부재 간 접합부에 콘크리트를 타설해 일체화하는 공법을 말한다. PC 저류조는 기후 이상으로 발생하는 돌발성 집중호우 시 빗물을 일시적으로 가두어 해당 하천의 부하량을 줄여 홍수피해를 방지할 수 있는 재해방지시설이다. 도심지역 홍수, 침수 피해 방지를 위해 필수적인 시설로 자리매김하고 있으며, 저류조 시설이 지하에 시공되므로 상부 공간 활용(주차장, 공원 등)도 가능하여 지자체 또는 도시개발, 산업단지 등에 필수시설로 적용되어 매년 국비 지원을 받기 위해 많은 지자체에서 정부에 신청하고 있다. 동사의 공법은 국내 최초 PC 부재를 적용하여 급속시공이 가능하여 2013년 PC 저류조 최초의 방재신기술 획득, 2014년 녹색기술인증, 국내 약 100여 건 시공완료 등 PC 저류조 분야에 선도적인 위치를 점유하고 있다.

○ PC 모듈러 주택

한국건설기술연구원과 2019년부터 PC를 활용한 PC 모듈러 유닛 및 공법을 공동 연구해왔으며 2020년에 수요기반기술사업화 연구과제(3D Infill을 활용한 PC 모듈러 주택 개발)를 성공적으로 완료하였다. 2021년 11월에는 정식 인허가를 받은 건축물로 괴산에 공장 모듈러 기숙사를 시공한 바 있다. 해당 PC 모듈러 주택으로 여러 형태의 주택 사업에 진출할 예정이며, 한국건설기술연구원에서는 해당 PC 모듈러 기술의 안정성과 빠른 시공성을 바탕으로 음압병동으로의 활용을 검토 중인 것으로 알려져 있다.

그림 1. 자연과환경의 주요 제품



*출처: 동사 회사소개서(2021), NICE평가정보(주) 재구성

표 1. 주요제품 관련 특허

특허	특허 등록번호	주요제품
친환경 다공성 식생 콘크리트 블록	제 10-1559570호	친환경다공성블록
우수 저류조	제 10-0952605호	PC 저류조(우수 저류조)
프리캐스트 콘크리트 모듈러 구조물 및 그 시공방법	제 10-2099933호	PC 모듈러 주택
사여과조를 이용한 오염토양 정화시스템	제 10-2158605호	토양세척기

*출처: KIPRIS, NICE평가정보(주) 재구성

■ 주요 공사, 제품 및 매출 비중

2021년 분기보고서에 따른 매출실적은 호안 블록, 투수 블록, PC 저류조 등의 블록 제품, 조경, 녹화 등의 공사 순으로 나타났다. 당사는 친환경 블록, 시공 기술력을 기반으로 자연형 하천 조성 등 환경생태복원 사업에 주력해 왔으며, 최근에는 PC 사업 육성 전략을 펴고 있다. 호안 특수블록과 조경 사업은 지역업체 우선 배정 등으로 경쟁이 치열해지고 있으며, 최근 온라인 쇼핑 성장세로 국내 물류센터 건설 수요가 증가함에 따라 PC 제품의 수요가 증가할 것으로 전망되어 PC 생산설비 확충을 준비하고 있다. 2021년 3분기 사업 부문별 매출실적을 살펴보았을 때, 전년 대비 블록 제품에 대한 매출 비중이 증가한 것으로 나타났다[표 2].

표 2. 사업 부문별 매출실적 (단위: 백만 원)

구분		주요제품 및 서비스	2019년	2020년	2021년 3분기
친환경 사업	공사	조경, 녹화, 수질 정화, 건설공사 외	11,796	16,251	9,711
		토양오염복원 외	3,557	1,416	2,187
	제품	호안 블록, 투수 블록, PC 저류조 등	14,794	11,124	22,383
	상품	조경 원예 종자와 자재	1,401	315	92
	용역	기타 용역	159	39	-
합계			31,709	29,148	34,374

*출처: 분기보고서(2021.11), NICE평가정보(주) 재구성

■ 시장 현황 및 특성

환경부문은 정부의 정책, 규제, 개발계획 등에 영향을 받아 공공부문에 의한 투자 비중이 높은 편이다. 민간부문은 환경오염을 일으킬 수 있는 원인이 되는 제조업 등의 배출업체의 환경 오염방지설비 투자 규모로 결정된다. 특히, 생산기반시설 확충 등과 연계되어 국내 경기 영향과 환경규제 정도에 따라 밀접하게 반응하는 특징이 있다. 환경통계연감(2020)에 따르면, 국내 환경부문 예산은 꾸준히 증가해온 것으로 확인되며, 2018년 5조 9,572억 원에서 2019년 7조 1,852억 원으로 대폭 증가하였다. 최근 세계적으로 ESG 경영이 확대되는 추세에 따라 기업 차원에서의 환경 투자가 확대될 것으로 예상되며, 장기적으로 기업의 환경관리 강화, 공공재적 특성 등에 의한 지속적인 투자에 영향을 줄 것으로 분석 된다[그림 2].

그림 2. 국내 환경시장 규모 (단위: 억 원)



*출처: 환경통계연감(2020), NICE평가정보 재구성

표. 재무 분석

2020년 매출 주춤하였으나 2021년 실적 회복

동사는 감염병 확산으로 인한 계약지연으로 2020년 매출이 감소하였으나 2021년은 그 동안 지연되었던 수주가 진행되면서 매출이 회복되는 모습을 보이고 있으며, 2022년 1월에는 364억 원 규모의 김포한강 물류 개발사업 PC공사를 수주하였다.

■ 2020년 매출 감소 및 영업이익 적자전환

동사는 환경생태 복원사업, 토양 정화사업, PC 저류조 사업 등을 영위하는 업체로 친환경제품의 판매 증가, 토양오염 복원공사가 증가하여 2018년 248억 원(YoY, +87.5%), 2019년 317억 원(YoY, +27.7%)으로 매출이 성장하고 있었으나 COVID-19 확산으로 계약이 지연되면서 2020년 매출은 8.1% 감소한 291억 원을 기록하였다.

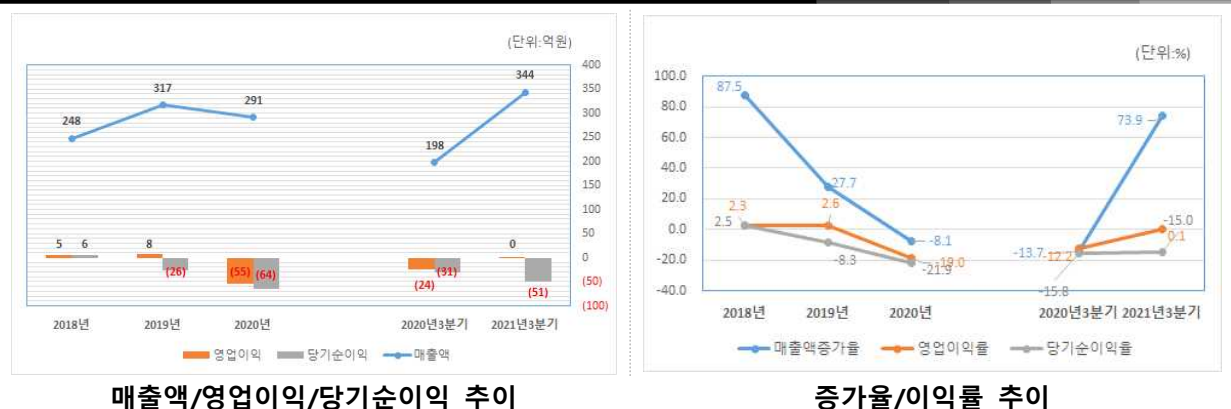
또한 원가율이 2019년 81.2%에서 2020년도에는 99.9로 급증하였고, 인력 충원으로 판관비율이 증가하여 매출액영업이익률은 -19.0%를 기록하며 영업이익 적자로 전환되었으며, 당기순이익률은 -21.9%로 전기에 비해 하락하여 미흡한 수익구조가 지속되고 있다.

■ 2021년 3분기 누적 매출 증가하였으나 수익성 저조

COVID-19 확산이 장기화되면서 물류시장이 호황을 맞게 되었고, 이로 인해 국내에 새로운 물류센터 건설 수요가 증가하면서 동사의 PC 매출도 크게 늘어나 2021년 3분기 누적 매출은 전년 동기 대비 73.9% 증가한 344억 원을 기록하였다. 분기영업이익은 흑자 전환되었으나 철근, 시멘트 등의 원재료 비용 상승으로 인해 0.1%로 낮은 수준을 기록하였으며, 파생상품 평가손실이 증가하여 분기순이익률은 -15.0%로 적자가 지속되고 있다.

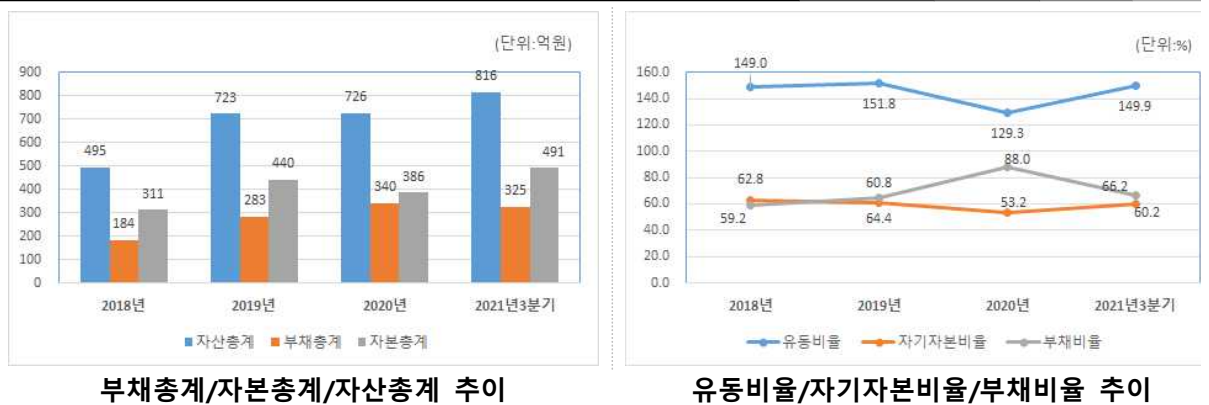
2021년 3분기 순이익 적자에도 불구하고 전환사채의 전환청구가 이루어짐에 따라 자본총계가 늘어나면서 자기자본비율 60.2%, 부채비율 66.2%로 재무안정성 지표가 개선되었다.

그림 3. 동사 연간 및 3분기 요약 포괄손익계산서 분석



*출처: 동사 사업보고서(2020), 3분기보고서(2021)

그림 4. 동사 연간 및 3분기 요약 재무상태표 분석



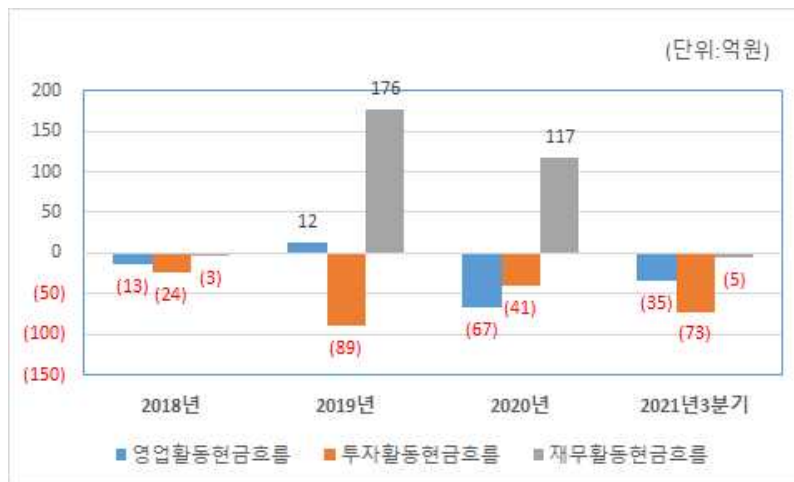
*출처: 동사 사업보고서(2020), 3분기보고서(2021)

■ 미흡한 자금흐름 지속

2020년도에는 매출 부진으로 인한 당기순손실 발생 등으로 인해 영업활동으로 인한 현금흐름은 -67억 원을 기록하며 부(-)의 상태로 전환되었다. 이러한 가운데 유형자산 취득(보령공장 기계장치) 등 투자활동현금흐름 유출이 발생되었고, 부족 자금은 전환사채를 발행하여 충당하고 있다.

2021년 3분기의 경우에도 미흡한 자금흐름이 지속되고 있는 상태이며, 2021년 3분기 연결기준 차입금의존도는 26.4%로 영업현금흐름 창출능력 대비 높은 상태이다.

그림 5. 동사 현금흐름의 변화



*출처: 동사 사업보고서(2020), 3분기보고서(2021)

Ⅲ. 주요 변동사항 및 전망

친환경 콘크리트 제품 및 구조물 개발 기술을 확보한 자연과환경

지속적인 연구개발을 통해 친환경 콘크리트 2차 제품(호안, 옹벽, 보도블록) 및 PC 구조물(건축 PC, PC 저류조, PC 모듈러 주택)을 개발하였으며, 다공성식생블록에 의한 생태복원과 친환경 건축 공법에 기여하고 있다.

■ 주요 사업 이슈

동사는 2019년부터 한국건설기술연구원과 공동연구를 통해 PC 콘크리트를 활용한 PC 모듈러 유닛 및 공법을 개발해왔다. 2020년 수요기반기술사업화 연구과제(3D Infill을 활용한 PC 모듈러 주택 개발)을 통해 충북 괴산 소재에 기숙사 시공을 완료하여, 콘크리트 기반으로 PC 유닛을 활용한 ‘PC 모듈러 주택’을 실증화에 성공하였다.

또한, 친환경 콘크리트 제품 및 구조물 개발을 지속하여 이산화탄소 포집물을 콘크리트 블록에 혼입해 이산화탄소를 영구 저장할 수 있는 ‘이산화탄소 영구 저장 블록’과 가시광 영역에서도 광촉매 활성을 갖는 ‘미세먼지 저감 블록’을 개발해 친환경 사업 영역을 넓혀가고 있다. ‘이산화탄소 영구 저장 블록’은 이산화탄소를 포집(광물 탄산화)하는 설비에서 발생하는 이산화탄소 포집물(이산화탄소 함유 90%)을 콘크리트 2차 제품(보도블록, 호안블록, 옹벽블록 등)에 적용하여 이산화탄소를 영구 저장할 수 있도록 한 제품으로, 이를 통해 탄소 중립에 기여할 수 있을 것으로 기대되고 있다. 또한, 주간 가시광 및 야간의 인공광에서도 광촉매 성능을 발휘하는 가시광촉매 콘크리트 블록을 개발하였고, 해당 제품을 통해 공기 중의 질소산화물을 제거해 공기정화, 미세먼지 저감 효과를 얻을 수 있도록 하였다.

이와 같은 차별화 된 기술력을 인정받아 2021년 2월 한국강소기업협회가 주최하는 제4회 강소기업 대상에서 혁신상품 친환경자재 부문에서 대상을 수상하였다. 또한, 최근에는 포스코 건설과 233억 규모의 물류센터 신축공사 공급계약(PC 구조물)을 체결하는 등 친환경 콘크리트 제품에 대한 기술력을 바탕으로 향후 PC 사업 분야에서 지속적인 부가가치 창출이 전망된다.

■ 기술에 대한 향후 전망

생태하천복원 산업시장은 재해방지를 위한 구조적 기능뿐 아니라 친환경적인 요소가 중요하게 작용하고 있어 꾸준한 기술개발을 필요로 한다. 기존의 일반 콘크리트블록 제품들은 점차적으로 퇴조하고 있는 추세이며, 정부의 친환경 정책 표방으로 인해 관련 제품 개발 경쟁이 치열해지고 있다. 이에, 동사는 친환경 제품 및 공법에 주력하여 기술력을 확보하고 있으며, 지속적인 제품 개발을 통해 환경생태복원부터 수질, 조경/경관, 기타 건설 등의 사업을 영위하고 대규모 프로젝트 시 시너지효과를 극대화할 수 있는 종합적인 친환경 생태하천 시스템을 구축하여 신규 사업을 수주하고 있다.

동사가 확대하고 있는 PC 사업 중 건축 PC는 주로 국내 건설사를 대상으로 매출이 발생하고 있으며, 아파트 지하주차장, 물류센터, 지식산업센터, 암거박스 등의 건설공사에 주로 사용되고 있어 건설경기 변동에 따른 매출증감 영향을 받을 수 있다. 특히, 지하주차장을 PC로 시공할 경우, 기존 공법 대비 공기가 단축되고, 경제성이 확보되어 각광받고 있으며, 최근 온라인 시장의 성장세와 맞물려 물류창고 수요가 급증함에 따라 PC 적용이 지속적으로 성장할 것으로 예상된다.

■ ESG 활동 현황

ESG는 기업의 비재무적 요소인 환경(Environment), 사회(Social), 지배구조(Governance)를 뜻한다. ESG 평가는 기업엔 지속 가능 경영의 동기를 유발하고 투자자에게는 사회적 책임투자에 대한 접근성을 제고하는 지표로 활용할 수 있다. 사회책임투자란 사회적, 윤리적 가치를 반영하는 기업에 투자하는 방식으로 기업의 재무적 성과만을 판단하던 전통적 방식과 달리, 장기적 관점에서 기업 가치와 지속가능성에 영향을 주는 ESG 등의 비재무적 요소를 반영해 평가한다. 국내에서는 오는 2025년부터 자산 총액 2조 원 이상의 유가증권시장 상장사의 ESG 공시 의무화가 도입되며, 2030년부터는 모든 코스피 상장사로 확대된다고 발표했다. 본 보고서에서는 동사의 ESG 운영 현황에 대해 분석하였으며, 공개 자료 및 질문지를 통해 각 항목에 대한 사항을 확인하였다.

(환경) 동사는 환경경영 관련 인증, 친환경 인증, 녹색 인증 등 환경 관련 인증을 보유하고 있지 않은 것으로 파악되나, ‘이산화탄소 영구 저장 콘크리트 블록’, ‘가시광축매 콘크리트 블록’ 등 탄소중립에 기여할 수 있는 제품 개발을 지속하고 있다[그림 6]. 또한, 홈페이지에 사업 활동을 통한 녹화면적, 연간 이산화탄소 흡수량, 연간 산소배출량, 복원하천, 빗물저장량, 연간 토양정화 등의 환경 관련 정보를 공개하고 있으며, 환경 경영 조직 설치 및 환경 교육, 환경성과 평가체계를 구축하여 운영 중인 것으로 확인된다.

그림 6. 동사의 환경 관련 사업



*출처: 동사 홈페이지(2021)

(사회) 동사의 분기보고서(2021)에 따르면, 동사에서 근무하는 67명의 직원 중 기간제 근로자는 8명(11.9%), 여성 근로자는 14명(20.9%)으로 확인된다[표 3]. 동사는 자녀 출산 및 양육 지원, 유연 근무제 운영, 가족 돌봄 휴직 및 휴가지원, 청년친화강소기업인증, 일·생활 균형 캠페인 참여 등 가족친화 직장 문화 조성을 위해 지속적으로 노력하고 있다. 이에, 2021년 12월 여성가족부로부터 가족친화기업 인증을 획득하였으며, 일하는 방식과 문화를 개선하여 기업의 생산성을 높이고 근로자의 일과 생활의 균형을 도모하고 있다.

표 3. 근로자 근무 현황

사업 부문	성별	기간의 정함이 없는 근로자	기간제 근로자	합계
경영지원	남	6	2	8
	여	4	2	6
친환경자재	남	22	-	22
	여	5	-	5
친환경건설	남	19	4	23
	여	3	-	3
합계		59	8	67

*출처: 증권신고서(2021), NICE평가정보(주) 재구성

(지배구조) 동사는 대표이사를 포함한 사내이사 4명, 사외이사 3명으로 총 7명의 이사로 구성되어 있고, 주요 의결사항에 대해 공시하고 있으며, 합리적인 의사결정 및 투명성 확보를 위한 제도적 장치를 확보하고 있다. 별도의 감사위원회는 두고 있지 않으나, 주주총회 의결에 의해 선임된 비상근 감사 1인(박승숙)이 감사업무를 수행하고 있다. 법규에 의거 이사회 추천 및 주주총회를 통해 선임함으로써 이사 선정의 독립성을 보장하고 있는 것으로 확인되며, 회사 내 지원조직은 사외이사가 이사회 및 이사회 내 위원회에서 전문적인 직무수행이 가능하도록 지원하고 있다. 또한, 이사회 안건 내용을 충분히 검토할 수 있도록 사전에 자료를 제공하고 필요 시 방문 설명 등을 실시하고 있으며, 기타 사내 주요 현안에 대해서도 수시로 정보를 제공하고 있는 것으로 파악된다.

■ 증권사 투자 의견

작성기관	투자의견	목표주가	작성일
	<ul style="list-style-type: none"> • 최근 6개월 이내 발간 보고서 없음 		

■ 시장정보(주가 및 거래량)



*출처: Kisvalue(2022.01)