

이 보고서는 코스닥 기업에 대한 투자정보 확충을 위해 발간한 보고서입니다.

기술분석보고서

 YouTube 요약 영상 보러가기

푸드웰(005670)

음식료·담배

요약
기업현황
재무분석
주요 변동사항 및 전망



작성기관

NICE평가정보(주)

작성자

이슬아 전문연구원

- 본 보고서는 「코스닥 시장 활성화를 통한 자본시장 혁신방안」의 일환으로 코스닥 기업에 대한 투자정보 확충을 위해, 한국거래소와 한국예탁결제원의 후원을 받아 한국IR협의회가 기술 신용평가기관에 발주하여 작성한 것입니다.
- 본 보고서는 투자 의사결정을 위한 참고용으로만 제공되는 것이므로, 투자자 자신의 판단과 책임하에 종목선택이나 투자시기에 대한 최종 결정을 하시기 바랍니다. 따라서 본 보고서를 활용한 어떠한 의사결정에 대해서도 본회와 작성기관은 일체의 책임을 지지 않습니다.
- 본 보고서의 요약영상은 유튜브로도 시청 가능하며, 영상편집 일정에 따라 현재 시점에서 미 게재 상태일 수 있습니다.
- 카카오톡에서 “한국IR협의회” 채널을 추가하시면 매주 보고서 발간 소식을 안내 받으실 수 있습니다.
- 본 보고서에 대한 자세한 문의는 작성기관(TEL.02-2124-6822)으로 연락주시기 바랍니다.

푸드웰(005670)

음식료품 OEM 전문기업

기업정보(2021/09/30 기준)

| | |
|------|-------------------------|
| 대표자 | 성기준/성민겸 |
| 설립일자 | 1968.08.09 |
| 상장일자 | 1993.11.30 |
| 기업규모 | 중기업 |
| 업종분류 | 과실 및 그 외 채소 절임식품 제조업 |
| 주요제품 | 잼, 통조림, 음료 등 |

시세정보(2021/12/10 기준)

| | |
|------------|-------------|
| 현재가(원) | 6,820 |
| 액면가(원) | 500 |
| 시가총액(억 원) | 685 |
| 발행주식수 | 10,000,000주 |
| 52주 최고가(원) | 11,900 |
| 52주 최저가(원) | 5,680 |
| 외국인지분율 | 1.65% |
| 주요주주 | 성민겸 |

■ 음식료품 OEM 전문기업

푸드웰(이하 동사)은 1968년 8월 협성농산으로 설립되었으며, 1993년 11월 코스닥에 상장 후 2001년 12월 현 상호로 변경하였다. 동사는 동원 에프앤비, 빙그레, 남양유업, 푸르밀, 롯데칠성음료, 대상, 풀무원, 한국인삼공사 등의 국내 유수의 기업으로부터 수주받아 통조림, 잼/시럽, 음료, 만두, 기타 등의 제품을 제조하고 있다. 동사는 그간의 업력을 바탕으로 음식료품 OEM 전문기업으로 자리매김하였으며, 고객사와 양호한 거래 관계 유지를 통해 안정적인 기업경영을 지속하고 있다.

■ 안정적 생산 인프라를 통한 품질경쟁력 확보

동사는 종속회사를 포함하여 대구, 중국, 천안 등 총 3곳의 공장을 보유하고 있으며, 이 중 대구공장은 동사가 자체적으로 운영 중이다. 특히 체계적이고 효율적인 품질시스템 구축 및 자체 조직화 된 생산본부팀과 품질경영실을 운영하여 엄격한 품질관리가 이뤄지고 있으며, 15건의 품목별 HACCP 인증과 기타 품질 인증을 확보하고 있다. 이처럼 안정적인 생산 인프라를 기반으로 품질경쟁력 있는 음식료품을 생산함으로써 기업의 경쟁력을 한층 더 높이고 있다.

■ 시장수요에 대응 가능한 다양한 제품 포트폴리오 보유

동사는 고객의 요구에 따라 제품의 용도, 원료, 규격, 포장 등 맞춤형 제품을 제조하기 위한 다양한 제품 포트폴리오를 보유하고 있으며, 이는 다변화하는 소비자의 수요를 충족시키기 위한 동사의 경쟁력으로 작용되는 부분이다. 자연식품을 선호하는 소비자의 요구에 대응하고자 유기농산물을 원료로 하여 제품을 생산 및 판매하는 부분에 대해 유기공식품 인증을 획득했다. 동사는 20년 이상 운영된 기업부설연구소에서 지속적인 제품 개발이 이뤄지고 있으며, 이를 통해 축적된 데이터베이스를 기반으로 고객 수요가 반영된 다양한 제품을 개발함으로써 시장변화에 대응하고 있다.

요약 투자지표 (K-IFRS 연결 기준)

| 구분 년 | 매출액 (억 원) | 증감 (%) | 영업이익 (억 원) | 이익률 (%) | 순이익 (억 원) | 이익률 (%) | ROE (%) | ROA (%) | 부채비율 (%) | EPS (원) | BPS (원) | PER (배) | PBR (배) |
|---------|--------------|-----------|---------------|------------|--------------|------------|------------|------------|-------------|------------|------------|------------|------------|
| 2018 | 1,238 | 5.9 | 75 | 6.0 | 54 | 4.4 | 9.9 | 4.2 | 151.8 | 450 | 4,796 | 10.6 | 1.0 |
| 2019 | 1,439 | 16.3 | 86 | 6.0 | 320 | 22.2 | 50.2 | 22.8 | 80.3 | 3,109 | 7,842 | 2.0 | 0.8 |
| 2020 | 1,373 | (4.6) | 62 | 4.5 | 57 | 4.2 | 5.2 | 3.9 | 61.8 | 411 | 8,244 | 18.2 | 0.9 |

기업경쟁력

음식료품 전문기업

■ 다양한 음식료품 제품 포트폴리오 보유

- 주요 제품: 통조림, 잼/시럽, 음료, 만두 등

■ 종속회사를 통한 성장동력 확보

- 청도푸드웰, 푸르온, 후드윈 등 음식료품 관련 종속회사와 협력기반의 신제품 개발로 성장동력 확보

차별화된 품질경쟁력

■ 품질경쟁력 기반 제품 경쟁력 강화

- 품목별 HACCP, ISO9001, ISO14001 등 인증 획득
- 자체 품질시스템, 유기농식품, 다품종생산 등 수요패턴에 따른 대응 가능
- 용도, 원료, 규격, 포장 등 고객 수요 반영한 제품 생산
- 연구소 운영을 통한 기술 데이터베이스 보유

인프라 및 주요 제품

체계적인 인프라 구축

■ 연구소 운영 및 인프라 구축

(식품 전공자 14명, 식품 기술자 3명 포함)

■ 주요 연구 분야

: 과실의 특성, 신기술도입 및 응용, 식품첨가물 물성

■ 개발 설비 보유

: 실험기자재, OA기기, ERP System, Pilot System 등

주요 제품

통조림



잼/시럽



음료



ESG 현황

Environment

| 항목 | 현황 |
|---------------|----|
| 환경 정보 공개 | □ |
| 환경 경영 조직 설치 | □ |
| 환경 교육 수준 | ▣ |
| 환경 성과 평가체계 구축 | □ |
| 온실가스 배출 | □ |
| 에너지, 용수 사용 | □ |
| 신재생 에너지 | □ |

▣ : 양호 ■ : 미흡 □ : 확인불가

Social

| 항목 | 현황 |
|---------------|----|
| 인권보호 정책 보유 | □ |
| 여성/기간제 근로자 근무 | ■ |
| 협력사 지원 프로그램 | □ |
| 공정거래/반부패 프로그램 | □ |
| 소비자 안전 관련 인증 | □ |
| 정보보호 안전 관련 인증 | □ |
| 사회공헌 프로그램 | ■ |

▣ : 양호 ■ : 미흡 □ : 확인불가

Governance

| 항목 | 현황 |
|---------------|----|
| 주주의결권 행사 지원제도 | ▣ |
| 중장기 배당정책 보유 | ▣ |
| 이사회 내 사외이사 보유 | ▣ |
| 대표·이사회 독립성 | ▣ |
| 감사위원회 운영 | ▣ |
| 감사 업무 교육 실시 | ■ |
| 지배구조 정보 공개 | ▣ |

▣ : 양호 ■ : 미흡 □ : 확인불가

- > 환경과 관련하여 ISO 인증을 보유하고 있으며, 이 외 환경 경영 조직 및 환경 성과평가체계 구축 등 향후 계획 중에 있음.
- > 지속 가능한 사회공헌 활동 등을 위한 프로그램 등을 계획 중에 있음.
- > 이사회 독립성 강화를 위해 모든 정보를 투명하게 공개하며, 감사위원회를 운영하여 독립성을 유지하면서 감사 업무를 수행하고 있음.

* 본 ESG현황은 나이스평가정보평가 분석대상 기업으로 입수한 정보를 요약 정리한 것으로, 분석 시점 및 기업의 참여도에 따라 결과가 달라질 수 있습니다.

I. 기업현황

국내 음식료품 OEM 전문기업

통조림, 음료, 만두, 잼/시럽 등 다양한 음식료품을 검증된 생산 인프라를 기반으로 OEM 또는 임가공 방식으로 제조하는 전문기업이다.

■ 개요

동사는 1968년 8월에 설립되어 1993년 11월 코스닥시장에 상장되었다. 동사는 농산물 저장 사업을 목적으로 설립되었으며 현재 음식료품을 제조하고 있으며, 과실가공제품으로 통조림, 잼/시럽, 음료 등은 자체적으로 생산함으로써 기술자립을 이끌고 있다. 경영체제는 성기준, 성민겸 각자 대표이사 체제로 운영되고 있으며, 본사는 대구시 달서구 성서서로 121에 소재해 있다.

■ 주요 관계회사 현황

최근 분기 보고서(2021) 기준, 동사의 관계회사는 청도푸드웰(유), (주)푸르온, (주)후드윈 총 3개이며, 모두 비상장 종속회사로 파악된다. 먼저 청도푸드웰(유)은 동사가 100.0% 지분을 보유한 회사로 2003년 6월 농산물가공 및 저장을 목적으로 설립되었으며, 동사와 농산물가공품의 구매 및 가공 등의 상거래 관계를 유지하고 있다. (주)푸르온은 동사가 49.0% 지분을 보유한 회사로 2010년 9월 냉동식품제조를 목적으로 설립되었으며, (주)후드윈은 동사가 100.0% 지분을 보유한 회사로 2002년 10월 식품첨가물 제조를 목적으로 설립되었다.

표 1. 주요 관계회사 현황

(단위: 백만 원)

| 상호 | 설립일 | 주요사업 | 최근사업연도말 자산총액 | 지배관계 근거 | 주요종속 회사여부 |
|----------|------------|-----------|-----------------|------------|--------------|
| 청도푸드웰(유) | 2003.06.02 | 농산물 제조업 | 26,405.41 | 100.0% 소유 | ○ |
| (주)푸르온 | 2010.09.13 | 냉동식품 제조업 | 38,170.60 | 49.0% 소유 | ○ |
| (주)후드윈 | 2002.10.02 | 식품첨가물 제조업 | 10,783.62 | 100.0% 소유 | ○ |

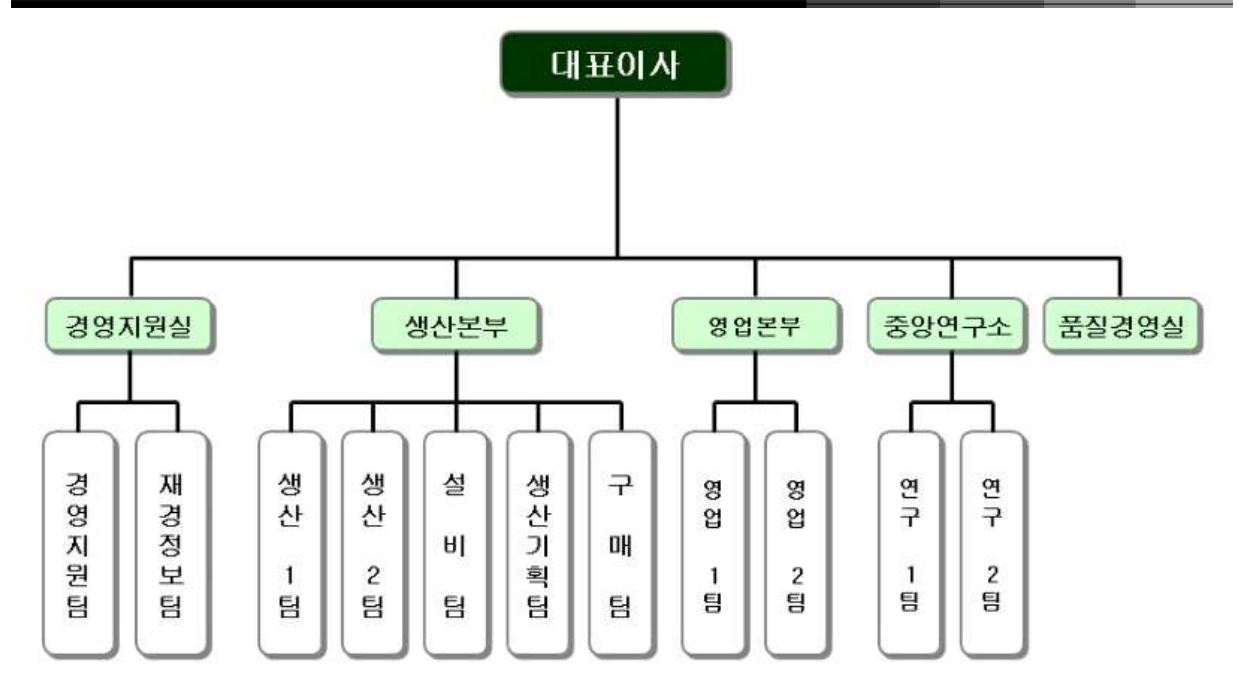
*출처: 3분기 보고서(2021), NICE평가정보(주) 재구성

■ 주요 경영진 및 조직 구성

동사는 2013년 03월부터 성기준, 성민겸 각자 대표이사 체제로 현재까지 운영되고 있다. 각자 대표이사 성기준은 서강대학교 경영학과를 졸업하였고 라인에프 대표이사를 역임한 바 있으며 동사에는 2007년 4월부터 현재까지 재직 중으로 대표이사는 2008년 3월 취임하였다. 각자 대표이사 성민겸은 중국칭화대학교 MBA를 졸업하였고 CJ에 근무한 바 있으며 동사에 2004년부터 현재까지 재직 중으로 대표이사는 2013년 3월 취임하였다.

또한, 동사 3분기 보고서(2021) 기준, 동사는 등기임원은 총 7명으로 각자 대표 2명 외 상근 사내이사 2명, 비상근 사외이사 3명으로 구성되어 있으며, 미등기임원은 총 3명이다. 직원은 기간의 정함이 없는 근로자 및 기간제 근로자를 포함하여 총 174명이 근무하고 있다. 조직 구성은 크게 경영지원실, 생산본부, 영업본부, 중앙연구소, 품질경영실로 구성되어 있다.

그림 1. 조직 현황



*출처: 3분기 보고서(2021)

■ 연구개발 활동

동사는 20년 이상의 연구소 운영을 통해 기술 및 제품 개발을 지속 중에 있다. 음식료품 산업에서 기술 및 제품 개발은 경쟁기업이 다소 존재하는 시장 내에서 기업의 경쟁력 제고를 위한 중요한 요인 중의 하나이다. 이에, 동사는 영업부문과 함께 기술지원 서비스를 병행하면서 고객의 수요를 적극적으로 반영한 연구개발을 수행하고 있으며, 신제품개발, 기존제품개선, 공정개발 등에 대한 단기 및 중장기 프로젝트를 수행하고 있다. 특히 20년 이상 운영된 기업부설연구소는 식품가공에 대한 풍부한 데이터베이스를 축적하고 있으며, 고객의 요구에 따라 어떠한 형태로든 제품화 가능한 기술력과 개발능력을 보유하고 있다.

표 2. 주요 제품 포트폴리오

| 연도 | 연구과제 | 연구결과 |
|------|--|--|
| 통조림 | ✓ 복숭아, 사과, 포도, 밤, 밀감, 고구마, 파인애플, 멜론 등 | ✓ 싱싱한 과일맛을 느낄 수 있으며, 다양한 분야에서 최종 제품에 적용되도록 생산 |
| 잼/시럽 | ✓ 딸기, 사과, 살구, 복숭아, 블루베리, 밤 등 각종 과실 | ✓ 수입설비 도입으로 과일 고유의 형태와 맛이 잘 유지되며, 프리미엄 제품의 경우 무농약 과실 적용 |
| 음료 | ✓ 오렌지, 포도, 감귤, 망고, 파인애플, 녹차, 석류, 비타민 음료, 젤리 음료 등 | ✓ 이탈리아 및 독일의 최신식 Filler 도입으로 위생적이고 안전하며, 고객의 요구에 따라 다양한 응대 |
| 만두 | ✓ 군만두, 물만두, 손만두, 교자만두 등 | ✓ 종속회사인 푸르온에서 생산 중으로 전용 설비를 바탕으로 전사적인 품질관리 수행 |
| 기타 | ✓ 밤제품, 냉동과채류 등 | ✓ 밤 제품의 경우 종속회사인 청도푸드웰 유한회사에서 생산 중으로 가격 경쟁력 확보 |

*출처: 홈페이지(2021), NICE평가정보(주) 재구성

■ 주요 매출 비중

동사 3분기 보고서(2021) 기준, 만두류 제품이 전체 매출의 약 31.9%를 잼/시럽 품목이 26.3%, 음료 제품이 약 26.3% 등의 비중으로 매출 비중을 차지하고 있다.

표 3. 사업 부문 별 매출 비중 현황

(단위: 백만 원, %)

| 매출유형 | 품목 | 구체적 용도 | 주요상표 등 | 매출액(비율) |
|----------|-------|--------|--------|----------------|
| 제품 제조 | 통조림 | 식용 | - | 3,096(3.0) |
| | 잼/시럽 | | - | 27,334(26.3) |
| | 음료 제품 | | - | 19,350(18.6) |
| | 만두류 | | - | 33,127(31.9) |
| | 기타제품 | | - | 21,042(20.2) |
| 합계 | | | | 103,949(100.0) |

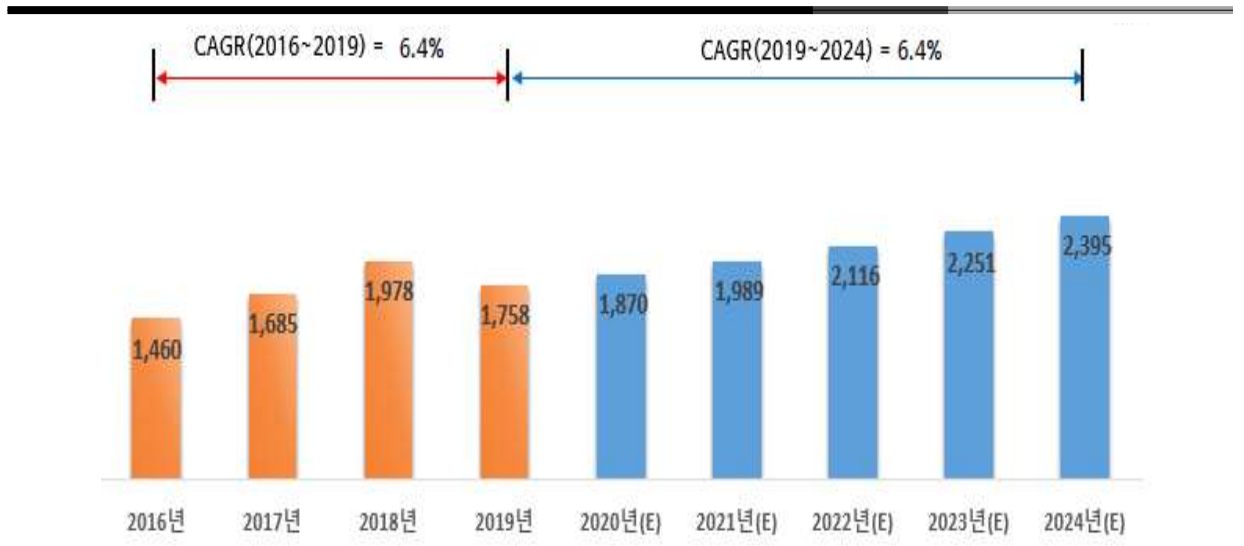
*출처: 3분기 보고서(2021), NICE평가정보(주) 재구성

■ 산업 현황

국내 음식료품 산업은 식용을 위해 생산된 1차 생산물인 농수축산물의 수집, 가공, 포장, 판매 등의 경제활동을 수행하는 산업을 총칭하고 음식료품 산업은 크게 식료품 제조업과 음료 제조업으로 나뉜다. 식료품 제조업은 육류·수산물·과일 및 채소 가공품, 동물성 및 식물성 유지, 곡물 가공품, 낙농품 및 기타 식료품, 동물용 사료 등을 제조하는 산업이며, 음료 제조업은 알코올, 비알코올 및 얼음 등을 제조하는 산업이다. 국내 음식료품 산업은 인구성장률 둔화, 식료품 소비 비중(엔젤지수) 감소 및 경제성장률 둔화에 따른 성숙기 징후를 나타내고 있으며, 푸드웰(이하 동사)은 이러한 국내 음식료품 산업에 참여 중인 기업으로 통조림, 잼/시럽, 음료, 만두, 기타 등 다양한 음식료품을 롯데칠성음료, 대상, 한국인삼공사 등 대기업으로부터 수주받아 제품을 생산함으로써 안정적인 기업경영을 이어가고 있다.

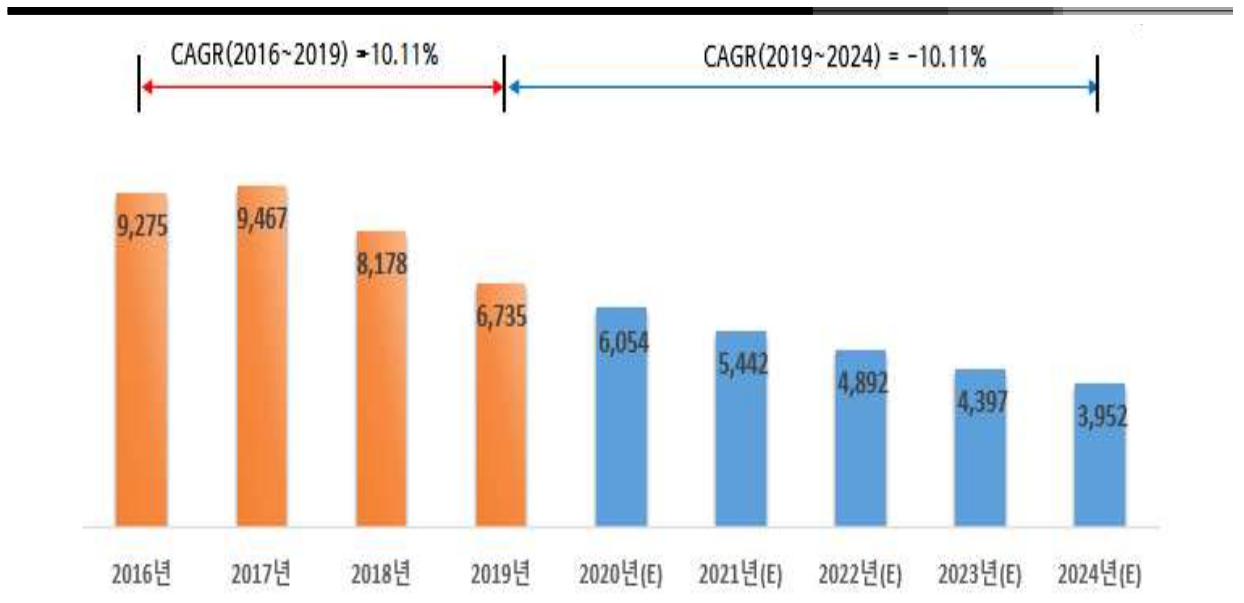
국내 음식료품 관련 산업은 내수중심의 산업으로 1인 가구 수 증대, 여성의 경제활동 증가, 밀키트를 포함한 가정간편식 수요확대 등으로 성장세가 지속할 전망이다. 통계청 광업제조업 조사 자료에 따르면 국내 잼 및 젤리 통조림 시장은 2019년 1,758억 원에서 연평균 6.4% 성장하여 2021년 약 1,989억 원의 시장규모를 형성할 것으로 전망된다. 동일자료 기준 국내 과실 음료 시장은 2019년 6,735억 원에서 연평균 10.11%로 점차적으로 감소세를 보이고 있으며 2021년에는 약 5,442억 원 규모의 시장을 형성할 것으로 전망된다.

그림 2. 국내 잼 및 젤리 통조림 시장규모 (단위: 억 원)



*출처: 통계청, 광업제조업조사, NICE평가정보(주) 재구성

그림 3. 국내 과실 음료 시장규모 (단위: 억 원)



*출처: 통계청, 광업제조업조사, NICE평가정보(주) 재구성

■ 핵심경쟁력

동사는 빠르게 변화하는 음식료품 산업에서 지속 가능한 발전을 이루고자 제품 및 서비스의 질과 폭을 확대하고, 체계적인 품질시스템을 갖춰가고 있다. 특히 수요자의 요구에 상응하는 제품을 개발 및 제조하는 방식으로 성장을 이뤄 왔으며 이를 위해 검증된 생산 인프라 구축과 제품의 다양화를 도모했다. 이 과정에 필요한 연구개발은 운용 중인 기업부설연구소 내에서 이뤄지고 있으며, 산학협력 등으로 단기 및 중장기 프로젝트를 수행하고 있다.

동사는 종속회사와 함께 다양한 음식료품을 제조하고 있으며, 제품군은 통조림, 잼/시럽, 음료, 만두, 기타 등으로 구분되며, 이중 동사에서 제조 중인 제품군으로는 통조림, 잼/시럽, 음료 등이 있다[그림 4]. 일부 동사 상표로 판매되는 제품도 일부 있으나, 대부분 OEM 또는 임가공 방식으로 고객사로부터 수주받아 제품을 생산하고 있다.

그림 4. 동사 주요 제품



*출처: 홈페이지, 3분기 보고서(2021), NICE평가정보(주) 재구성

프. 재무분석

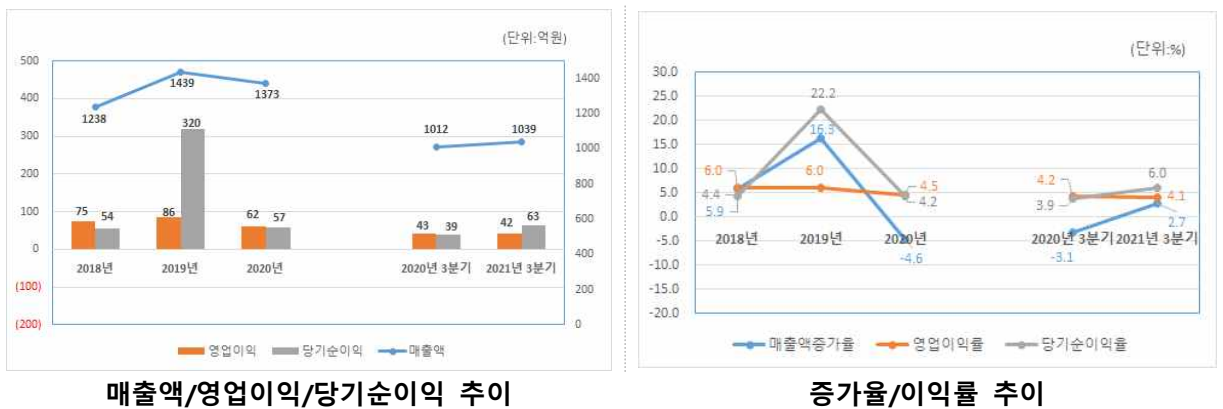
과실가공품 OEM 전문기업

동사는 냉동만두 판매의 증가에도 불구하고, 음료, 잼, 시럽 등의 판매 부진으로 2020년 결산 기준 매출액은 전년대비 4.6% 감소한 1,373억 원의 매출을 시현하였다.

■ 만두 매출이 총 매출의 31.7%로 높은 비중을 차지

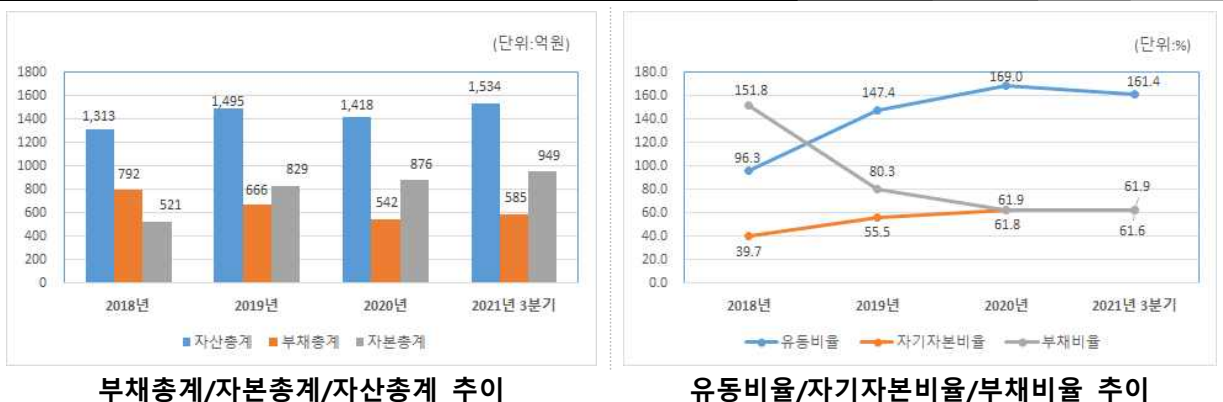
동사는 만두류, 잼/시럽, 음료제품, 통조림 및 기타제품 등을 생산하여 국내 식품회사와 일본 등으로 수출하여 사업을 영위 중에 있으며, 2020년 기준 만두류 매출이 436억 원(총 매출의 31.7%), 잼/시럽 매출이 363억 원(총 매출의 26.5%), 음료제품 매출이 283억 원(총 매출의 20.6%), 통조림(식용) 매출이 90억 원(총 매출의 6.6%), 기타제품 매출이 201억 원(총 매출의 14.6%)으로 만두 매출이 높은 비중을 차지하고 있다.

그림 5. 동사 연간 요약 포괄손익계산서 분석



*출처: 동사 사업보고서(2020), 3분기보고서(2021)

그림 6. 동사 연간 요약 재무상태표 분석



*출처: 동사 사업보고서(2020), 3분기보고서(2021)

■ 잼/시럽, 음료 등의 판매 부진으로 매출 감소

동사는 통조림, 잼/시럽, 음료제품, 밤제품 및 냉동딸기, 만두제품 등을 생산하여 국내 식품회사와 일본 수출을 통해 매출을 시현하고 있다. COVID-19의 영향으로 가정간편식 수요가 증가하며, 냉동만두 판매는 증가하였으나, 잼/시럽, 음료 등의 판매 부진으로 2020년 결산기준 매출액은 1,373억 원의 매출을 시현하며 전년대비 4.6%가 감소하였다.

동사의 매출액은 2018년 1,238억 원(+5.9% YoY), 2019년 1,439억 원(+16.3% YoY), 2020년 1,373억 원(-4.6% YoY)을 기록하는 등 2020년에는 매출 감소세를 나타냈다.

동사의 매출원가율은 2019년 84.4%, 2020년 85.2%로 원가율이 전년대비 증가하여 매출액 영업이익률은 2019년 6.0%, 2020년 4.5%를 기록하며 영업수익성이 전년대비 저하되었으나, 산업평균 수준의 영업수익성을 나타냈다.

또한, 매출액순이익률은 2019년 22.2%, 2020년 4.2%를 기록하여, 순이익이 전년대비 저하되었으나, 산업평균 대비 무난한 수준을 나타냈다.

■ 2021년 3분기 전년 동기 대비 매출 증가 및 순이익률 개선

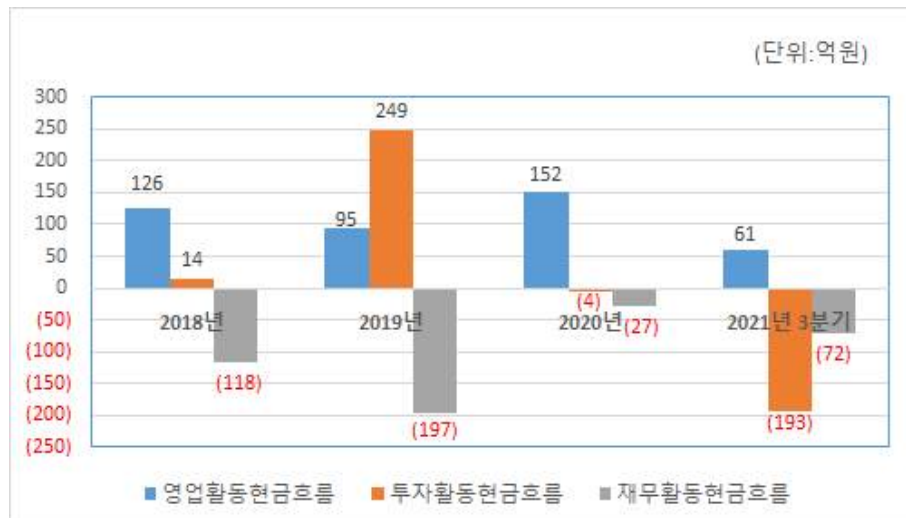
2021년 3분기 매출액은 만두 및 기타제품 매출 확대로 전년 동기 대비 2.7% 증가한 1,039억 원을 기록하였고, 매출액영업이익률 4.1%, 매출액순이익률 6.0%를 나타내며 순이익률은 전년대비 개선되었다.

주요 재무안정성 지표는 부채비율 61.6%, 자기자본비율 61.9%, 유동비율 161.4%를 기록하는 등 산업평균 대비 양호한 수준을 나타냈다.

■ 현금유동성 확보

2020년 영업활동현금흐름이 정(+)의 상태를 유지한 가운데, 152억 원을 나타내고 있고, 단기금융상품 처분을 통해 기말 현금성 자산 319억 원을 보유하는 등 현금 유동성을 확보하였다.

그림 7. 동사 현금흐름의 변화



*출처: 동사 사업보고서(2020), 3분기보고서(2021)

Ⅲ. 주요 변동사항 및 향후 전망

1인 가구 등 가구 소형화를 통한 산업 성장세 및 제품 다각화를 통한 성장동력 확보

동사는 비대면 서비스 활성화를 통한 음식료품 성장세와 더불어 다양한 제품 개발을 통한 시장경쟁력 강화에 나서고 있다. 또한, 지속 가능한 경영을 실천하기 위해 친환경 트렌드 확산에 동참하고 있으며, 환경적 인증 획득 등을 통해 공헌 활동을 진행하고 있다.

■ 1인 가구 등 가구 소형화로 인한 가공 음식료품 산업 성장세 지속

음식료품 소비 트렌드는 건강, 안전 지향이 가장 큰 비중을 차지하는 가운데 편리성과 다양화, 고급화 경향 등으로 인해 일정 수준 증가세를 지속하였다. 특히, 1인 가구를 포함한 가구의 소형화가 증가함에 따라 이와 관련된 서비스 및 제품 관련 산업들이 지속적으로 성장세를 가속하고 있으며, 음식료품 산업 또한 성장세를 지속하고 있다. 이와 더불어 음식료품과 ICT의 기술결합이 중요한 트렌드로 자리매김하고 있다. 이처럼 가구 소형화로 인한 음식료품 산업 내 수요증가를 통해 외식업주와 소비자의 음식점 이용, 관리가 스마트해지고 편리해지면서 키오스크 주문, 사이렌오더, 배달서비스 어플리케이션 등의 서비스가 활성화되고 있으며, 그 범위가 확대되고 있다.

동사는 이러한 시장 현황에 발맞추어 제품 및 서비스의 질과 폭을 확대하고, 체계적인 품질 시스템을 기반으로 주요 고객사와 더불어 음식료품 산업 내 지속 가능한 발전을 이루고자 노력 중에 있다. 특히, 수요자의 요구에 상응하는 제품을 개발 및 제조하는 방식으로 성장을 이뤄 왔으며 이를 위해 검증된 생산 인프라구축과 제품의 다양화를 도모하고 있다. 이를 기반으로 시장 변화 및 수요자 수요에 빠른 대응을 위해 지속적으로 제품 라인업 확대를 통한 포트폴리오 경쟁력 강화에 주력하고 있다.

■ 안정적인 인프라 기반의 지속적인 사업 성장동력 확보

동사는 다변화하는 시장 환경 및 소비자들의 수요를 충족시키기 위한 다양한 식품을 지속 개발하고 있으며, 이를 위해 안정적인 인프라 구축을 통한 품질경쟁력 강화에 주력하고 있다. 동사는 경영혁신을 통한 제품 및 서비스의 질과 폭을 확대하고, 체계적인 품질시스템을 통해 안전한 식품문화 확보에 매진하고 있다. 특히, 본사와 해외법인의 생산 네트워크 및 품질 관리시스템에 중점을 두어 지속 성장의 기반을 다지고 있다.

동사는 신규사업 추진 및 사업 다각화에 따른 성장동력 확보를 위해 식품첨가물, 조미식품 제조 업체인 후드원 주식 100.0%를 취득하였다. 이를 통해 동사의 안정적인 인프라 기반의 자회사와 함께 협력 시너지 효과가 있을 것으로 예상된다.

■ ESG 활동 현황

ESG는 기업의 비재무적 요소인 환경(Environment), 사회(Social), 지배구조(Governance)를 뜻한다. ESG 평가는 기업엔 지속 가능 경영의 동기를 유발하고 투자자에게는 사회적 책임 투자에 대한 접근성을 제고 하는 지표로 활용할 수 있다. 국내 ESG 평가를 수행하고 있는 기관은 한국기업지배구조원, 서스틴베스트, QESG가 있다.

한편, 지속가능발전소의 2015년부터 2019년까지 기업의 ESG 사건사고 발생현황을 분석한 자료에 의하면, 거버넌스 이슈가 있는 기업이 83.5%, 사회적 이슈 49.7%, 환경은 5.1%로 조사된다. 이사회 및 임원선정 공정성, 불공정 부패 방지 강화 및 기업윤리 정책 개선에 관한 거버넌스 측면에서 기업의 투명한 경영활동은 ESG 관련 이슈의 핵심 요소이다. 동사는 감사위원회를 별도로 구성하여 운영 중에 있으며, 최대주주와 특수관계인의 주식소유현황과 계열회사간의 지배구조 계통도를 분기별 공시하고 있다.

그림 8. ESG



*출처: 한국기업지배구조원 홈페이지(2021)

▶▶ 식품 업계 현황

환경 영향을 최소화하기 위한 윤리 소비에 적극적인 소비자들이 늘어난 가운데 식품 업계도 친환경 트렌드 확산에 적극적으로 동참하고 있다. 특히, CJ제일제당, 풀무원, 동서식품 등 선두기업들이 구체적인 사업 전략을 구상하며 본격적으로 동참하고 있다.

국내 업계 선두기업인 CJ제일제당은 ESG 경영 강화를 위해 구매, 생산, 소비, 폐기에 이르기까지 ‘건강과 안전’, ‘지속 가능한 환경’의 핵심가치를 창출해 자연에서 소비자 식탁으로, 다시 자연으로 되돌리는 ‘Nature to Nature’ 선순환 체계를 달성하겠다고 선언하였다. 또한, 고객 건강을 고려한 CJ 영양 설계 가이드라인을 수립하여 제품에 적용하고 있으며, 순환 자원 인증 등을 통해 폐기물을 전년보다 7.7배나 큰 규모인 총 5,577t을 줄였다. 또한, 재활용 소재 활용, 경량화 등 패키징 기술개발을 통해 플라스틱 사용량을 1,019t 줄여 탄소 배출량 1,527t을 감축하였다. 이러한 지속적인 노력으로 국내 식품 기업 최초로 7년 연속 DJSI(Dow Jones Sustainability Indexes)에 등재되었다.

풀무원은 한국기업지배구조원(KCGS)의 ESG 평가에서 5년 연속 A+를 획득하였으며, ESG 종합평가에서 A+를 획득한 기업은 765개 기업 중 14개인데, 식품 기업은 풀무원이 유일하게 획득하였다. 풀무원은 환경 분야에서는 식물성 지향 식품을 중심으로 친환경 패키지, 에너지 절감 정책 등의 친환경 정책을 진행하고 있으며, 사회공헌 분야는 사람과 자연을 함께 사랑하는 KOHAS 기업 미션 아래 강화도 우리마을 사회공헌과 바른 먹거리 캠페인 등을 추진사업으로 진행 중이다. 마지막으로 지배구조는 풀무원이 전문경영인 체제, 선진적 이사회 시스템, 높은 사

외이사비율, 열린 주주총회 등으로 건전하고 투명한 지배구조를 만들어 지속가능경영을 체계화하고 있다.

동서식품은 생활 속에 향기를 더하는 동서식품이라는 기업 슬로건에 맞게 다양한 문화예술 사회공헌활동을 활발히 전개하고 있다. 대표적인 활동으로는 ‘동서커피클래식’ 과 ‘맥심 사랑의 향기’ 가 있으며, 이를 통해 국내 유수의 음악가들이 함께하는 문화예술 나눔 활동을 지속 진행 중에 있다. 이 외 미래 꿈나무를 위한 쾌적한 도서관 만들기로 ‘동서식품 꿈의 도서관’ 을 진행하였으며 지속적으로 ESG 경영 강화를 위한 노력을 기울이고 있다.

▶▶ 동사 현황

동사는 환경정보 공개, 환경 경영 조직 설치, 환경 성과평가체계 구축 등이 파악되지 않으나, 환경부문에 해당하는 환경경영시스템 인증인 ISO 14001:2015를 보유하여 모든 업무 및 생산을 수립된 절차에 따라 수행하고 있으며, 품질을 보증, 유지하고 있다. 또한, 국제식품안전협회에서 승인하는 식품안전시스템 관련 인증인 FSSC22000을 획득한 이력이 존재하며, 이 외 유기가공 인증, HACCP 적용업소 인증 등의 이력을 보유하고 있다. 이를 통해 향후 지속 가능 경영 전략 구축을 위한 내부 환경 조직 및 환경전략 프로세스를 구축하여 환경성과 평가체계를 구축할 예정이다.

표 4. 관련 인증 현황

| 인증명 | 최초인증일 | 만료일 | 상태 | |
|---|---------------|------------|------------|----|
|  <p>인증번호 EMS-0685 환경경영시스템 인증서</p> <p>(주) 푸드웰 본사 및 공장 : 대구광역시 달서구 성서서로 121 중앙연구소 : 경기도 성남시 중원구 삼성대로 560</p> <p>SBC 인증원은 위 회사의 환경경영시스템이 아래의 시스템 표준과 인증범위의 요구사항에 적합함을 인증함.</p> <p>경 영 시 스템 표 준 K S T ISO 14001:2015 / ISO 14001:2015 인 증 범 위 농·임산물, 과일류 및 채소류의 가공물에 대한 설계·개발 및 생산</p> <p>발급일자: 2011. 01. 14 만료일자: 2024. 03. 10 발급일자: 2021. 02. 19</p> <p>SBCR 에스비씨인증원장 IAF KAD KMD KQ</p> | ISO14001:2015 | 2011-01-14 | 2024-03-10 | 유효 |

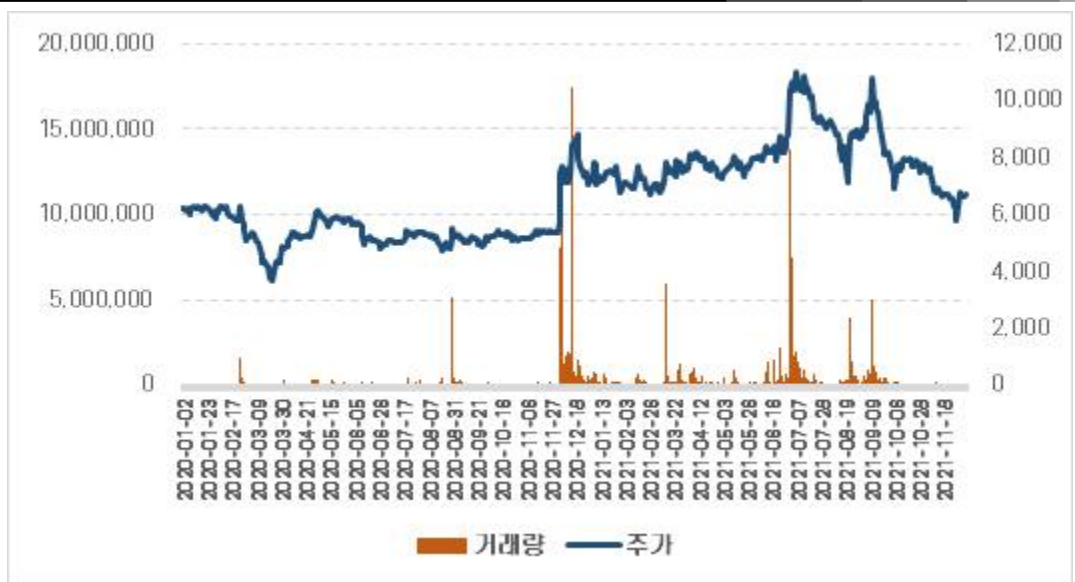
출처: 한국생산성본부 인증원(2021), NICE평가정보(주) 재구성

이외 사회적 책임경영에 관한 구체적인 활동은 현재 정확하게 명시되어 있지 않으나, 추후 ESG 경영의 중요성 대두와 함께 해당 부문에 대한 구체적인 계획을 수립하여 진행할 필요성이 있을 것으로 사료된다.

■ 증권사 투자의견

| 작성기관 | 투자의견 | 목표주가 | 작성일 |
|------|---|------|-----|
| | <ul style="list-style-type: none"> 최근 6개월 이내 발간 보고서 없음 | | |

■ 시장정보(주가 및 거래량)



*출처: Kisvalue(2021.12.)