

이 보고서는 코스닥 기업에 대한 투자정보 확충을 위해 발간한 보고서입니다.

기술분석보고서

 YouTube 요약 영상 보러가기

파라텍(033540)

기계·장비

요약
기업현황
재무분석
주요 변동사항 및 전망



작성기관

(주)NICE디앤비

작성자

정미주 선임연구원

- 본 보고서는 「코스닥 시장 활성화를 통한 자본시장 혁신방안」의 일환으로 코스닥 기업에 대한 투자정보 확충을 위해, 한국거래소와 한국예탁결제원의 후원을 받아 한국IR협의회가 기술신용평가기관에 발주하여 작성한 것입니다.
- 본 보고서는 투자 의사결정을 위한 참고용으로만 제공되는 것이므로, 투자자 자신의 판단과 책임하에 종목선택이나 투자시기에 대한 최종 결정을 하시기 바랍니다. 따라서 본 보고서를 활용한 어떠한 의사결정에 대해서도 본회와 작성기관은 일체의 책임을 지지 않습니다.
- 본 보고서는 '21.02.25에 발간된 동 기업의 기술분석보고서에 대한 연계보고서입니다.
- 본 보고서의 요약영상은 유튜브로도 시청 가능하며, 영상편집 일정에 따라 현재 시점에서 미공개 상태일 수 있습니다.
- 카카오톡에서 “한국IR협의회” 채널을 추가하시면 매주 보고서 발간 소식을 안내 받으실 수 있습니다.
- 본 보고서에 대한 자세한 문의는 작성기관(TEL.02-2122-1300)로 연락하여 주시기 바랍니다.

파라텍(033540)

소방설비 제작부터 소방시공까지 종합 소방기업, 차세대 소방설비 출시로 제품 라인업 확대

기업정보(2021/12/07 기준)

대표자	정광원
설립일자	1973년 06월 08일
상장일자	1997년 12월 26일
기업규모	중견기업
업종분류	그 외 기타 특수목적 용 기계 제조업
주요제품	스프링클러, 소방용 밸브류, 소화기류, 배관류 등

시세정보(2021/12/07 기준)

현재가	2,485원
액면가	200원
시가총액	1,223억 원
발행주식수	50,135,131주
52주 최고가	6,820원
52주 최저가	2,190원
외국인지분율	0.15%
주요주주	
휴림인프라투자조합	17.74%
자사주	1.86%

■ 다양한 제품군별 소방설비 개발, 제조 및 소방시공 기술력 보유

파라텍(이하 동사)은 소방설비 제조와 소방시공 기술력을 기반으로 소방제품 제조 및 도매와 소방시설 공사업을 주력 사업으로 영위하고 있다. 동사는 주요제품인 스프링클러를 중심으로 우수제어밸브, 신축배관, 합성수지배관(CPVC), 주거용 주방 자동소화장치, 소화가스, 소화기 등의 다양한 소방제품을 연구개발 및 생산하고 있으며, 건설공사 중 소방설비와 기계설비 공정의 전문공사를 수행하며 소방전문기업으로 성장하였다. 현재 동사는 다수의 연구개발실적과 인증, 특허권 등의 지식재산권을 기반으로 소방설비 납품 및 시공을 통해 안정적으로 매출을 실현하고 있다.

■ 소방안전에 관한 관심 증가 및 법규/규제 강화 등으로 관련 산업 성장세

최근 환경변화로 자연재해가 늘어나고 있으며, 초고층 건물이 증가하는 추세에 따라 대형 화재로 인한 피해 규모가 커지면서 소방안전에 대한 전국민적인 인식이 높아지고 있다. 이에 따라 소방 점검 의무 대상이 확대되는 등 기존의 소방 관련 법규 및 규제가 강화되고, 품질이 우수한 국제규격 인증 소방설비에 관한 관심과 수요가 증가하여 소방설비 산업은 양호한 성장세를 이어가고 있다. 아울러 소방시설 공사업 역시 정부의 소방 관련 규제 강화 등으로 사업 규모 확대가 예상되고 있다. 다만, 소방 관련 산업은 건설업과 연계하여 집중적인 수요가 발생하며, 정부 정책이나 경기변동 및 설비투자 동향에 다소 민감하여 성장세에 영향을 받을 수도 있다.

■ 소방설비 전문 수주 및 시공과 신제품 출시 등을 통한 성장 전망

동사는 주택시장, 상업용 오피스텔 등 주거용 건축물뿐만 아니라 반도체, 디스플레이와 같은 대형 하이테크 플랜트의 클린룸 소방 등을 전문 수주 및 시공하여 경쟁력을 확보하고 있다. 또한, 기존의 소방설비 제품 외에도 HFC-125 가스를 활용한 차세대 소방설비, 대유량 화재조기진압용 스프링클러를 출시하는 등 제품 라인업을 강화하여 신성장 동력 사업을 구체화하고 있다.

요약 투자지표 (K-IFRS 연결 기준)

구분 년	매출액 (억 원)	증감 (%)	영업이익 (억 원)	이익률 (%)	순이익 (억 원)	이익률 (%)	ROE (%)	ROA (%)	부채비율 (%)	EPS (원)	BPS (원)	PER (배)	PBR (배)
2018	1,911.6	-26.4	-1.4	-0.1	2.4	0.1	0.4	0.2	75.6	8	2,044	274.8	1.1
2019	1,266.1	-33.8	-370.5	-29.3	-296.3	-23.4	-42.6	-21.9	132.8	-690	1,296	-	1.4
2020	1,149.6	-9.2	40.3	3.5	83.9	7.3	15.0	7.1	82.8	206	1,522	26.2	3.6

기업경쟁력

소방설비 관련 연구개발역량 확보

- 지속적인 연구개발 및 노하우를 바탕으로 자동식 소화기, 내식성이 우수한 합성수지배관(CPVC) 등의 신제품 연구개발 업무를 수행하는 기술연구소 운영
- 국내 최초로 스프링클러 외 20여 종의 소방제품에 대해 국가검정 획득

주요제품 인증 및 지식재산권 보유

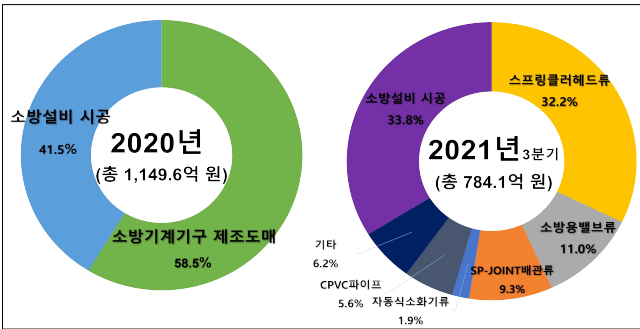
- FM 인증, UL 인증, LPCB 인증 등을 취득하여 국내뿐만 아니라 미국, 일본 등으로 제품 수출
 - 반도체 및 LCD 생산공장 클린룸의 소방설비 공사에 사용되는 스프링클러 플렉시블 호스, 스프링클러, 밸브 등
- 국내외 포함하여 특허 등록 41건, 디자인권 4건, 상표권 9건 등의 지식재산권 보유

핵심기술 및 적용제품

소방설비 제조 및 소방시공 기술력 보유

- 스프링클러, 유수제어밸브, 소화기, 신축배관, 합성수지배관(CPVC), 주거용 주방 자동소화 장치 등의 소방설비를 제품군별 포트폴리오 구성
- 기존의 소방설비 제품 외에도 FESCO125-가스자동 소화장치 등의 차세대 소방설비 제품을 출시하여 제품 라인업 강화
- 소방설비 제조뿐만 아니라 소방시공 기술력을 기반으로 소방전문기업으로 성장
 - 건설공사 중 소방설비와 기계설비 공정의 전문공사를 직접도급 또는 하도급받아 공사 수행

최근 매출 구성비



시장경쟁력

소방 관련 법규/규제 강화 등으로 관련 산업 성장세

- 소방 점검 의무 대상이 확대되는 등 기존의 소방 관련 법규 및 규제가 강화되고, 품질이 우수한 국제규격 인증 소방설비에 관한 관심과 수요 증가
- 소방시설 공사업 역시 소방설비 산업과 마찬가지로 정부의 소방 관련 규제 강화 등으로 사업 규모 확대 예상

세계 소방설비 시장규모

연도	시장규모	성장률
2021년(E)	621억 달러	연평균 6.4% ▲
2026년(E)	846억 달러	

국내 소방설비 시장규모

연도	시장규모	성장률
2017년	2조 7,140억 원	연평균 8.8% ▲
2025년(E)	5조 7,882억 원	

국내 소방시설 공사업 시장규모

연도	시장규모	성장률
2013년	3조 5,676억 원	연평균 14.6% ▲
2022년(E)	12조 2,017억 원	

ESG(Environmental, Social and Governance) 활동 현황

E

(환경경영)

- 동사는 오존층 파괴 물질인 염화불화탄소(CFC)를 대체할 수 있는 친환경 청정가스 소화설비를 제공함.
- 동사의 청정가스 소화설비에 적용되는 HFC-125 소화약제는 약재 방출 및 소화 후 잔존물이 없어 환경에 미치는 영향을 최소화할 수 있음.
- 동사는 환경에 대한 지속적인 관심을 바탕으로 환경경영을 실천하여 ISO14001(환경경영시스템) 인증을 취득함.

S

(사회책임경영)

- 동사는 ISO9001(품질경영시스템)의 취득으로 품질관리 시스템의 구축 인증을 받고, 안전보건 목표를 설정하고 이를 달성하기 위한 경영시스템을 갖추어 ISO45001(안전보건경영시스템) 인증을 취득함.
- 동사는 소화기 기부 활동 등을 통해 지역 사회에 선한 영향을 끼칠 수 있는 나눔 활동을 시행하는 등 사회적 책임에 앞장서기 위한 활동을 지속해서 진행하고 있음.

G

(기업지배구조)

- 동사는 사외 이사를 보유하고 있으며, 사외 이사 2인 중 1인을 여성 임원으로 구성하여 이사회 성별의 다양성을 높이고 있음.
- 동사는 경영진과 특수관계인이 아닌 감사를 선임하고, 홈페이지에 사업보고서를 공개하여 상장기업으로서의 기업공시제도 의무를 어느 정도 준수하고 있음.

I. 기업현황

소방설비 제조와 소방시공 기술력을 보유한 소방전문기업

동사는 소방설비 개발 및 제조 기술력을 바탕으로 스프링클러, 주방용 자동소화장치, 밸브 등의 다양한 제품군별 포트폴리오를 구성하여 경쟁력을 확보하고 있으며, 각종 주거시설, 산업현장 등의 소방시설 공사업까지 영위하여 소방전문기업으로 성장하였다.

■ 기업 개요 및 주요주주, 조직 현황

동사는 소방설비 제조와 소방시공 기술력을 기반으로 스프링클러(헤드류), 주방용 자동소화장치, 소방용 합성수지배관(CPVC), 밸브 등의 소방제품 제조 및 도매와 소방시설 공사업을 주력 사업으로 영위하고 있다. 동사는 1973년 6월 극동스프링크라(주)로 설립되어 1997년 12월 코스닥 시장에 상장되었으며, 1998년 1월 (주)파라다이스산업으로 사명 변경 후 2015년 3월 현 상호로 최종 사명 변경하였다.

동사는 부천 소재의 본사 및 공장 외 서울 본점과 서산지점, 김포지점 양촌지점을 별도 설립하여 원활한 사업운동을 도모하고 있다. 아울러 동사는 (주)레테코, FESCO JAPAN CO.,LTD, 엘베이스시스템즈(주), 한국종합개발(주) 등을 계열사로 보유하여 사업을 다각화하고 있다.

[표 1] 동사 주요 계열회사 현황

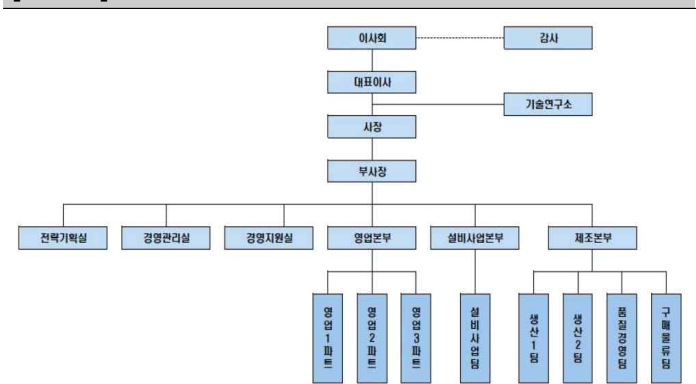
상호	주요 사업	지분율	소재지
(주)레테코	LED 조명기구 및 친환경포장재 제조 및 판매	60.0%	한국
FESCO JAPAN CO.,LTD	소화설비기기, 경보설비기기, 피난설비기기 판매	100.0%	일본
엘베이스시스템즈(주)	항공기 컨설팅 및 서비스, 항공기 부품 도소매	50.5%	한국
한국종합개발(주)	건설업 및 소방시설 공사업	100.0%	한국

*출처: 동사 분기보고서(2021.09), NICE디앤비 재구성

동사 분기보고서(2021.09) 기준, 동사의 최대주주는 휴림인프라투자조합으로 동사의 지분 17.74%를 보유하고 있으며, 최대주주 외 주요주주는 (주)베이스에이치디 5.10%로 확인된다.

동사는 총 216명의 임직원이 근무하고 있으며, 전략기획실, 경영관리실, 경영지원실, 영업본부, 설비사업본부, 제조본부로 구성되어 있다. 동사는 기술연구소를 별도로 운영하여 기존에 사용되던 스프링클러의 설계 개량과 주방화재의 위험으로부터 보호받을 수 있는 자동식 소화기, 내식성이 우수한 합성수지배관(CPVC) 등의 신제품 연구개발 업무를 수행하고 있다.

[그림 1] 동사 조직도



*출처: 동사 분기보고서(2021.09)

■ 주요제품 및 연구실적 현황

동사는 주요제품인 스프링클러를 중심으로 유수제어밸브, 신축배관, 합성수지배관(CPVC), 주거용 주방 자동소화장치, 소화가스, 소화기 등의 소방제품을 연구개발 및 생산하고 있다. 또한, 소방시공 기술을 보유하여 건설공사 중 소방설비와 기계설비 공정의 전문공사를 수행하며 소방전문기업으로 성장하였다.

동사는 국내 최초로 스프링클러 외 20여 종의 소방제품에 대해 국가검정을 획득하였으며, 1980년대부터 난방용 발열기를 시작으로 압력 조정기, 액체 석유 가스용 밸브, 불 밸브, 온수 분배기 등에 대한 KS 표기 허가를 획득하였다. 또한, 반도체 및 LCD 생산공장 클린룸의 소방설비 공사에 사용되는 스프링클러 플렉시블 호스를 개발하여 FM 인증(건축자재와 소화장비에 대한 성능검사 관련 인증)을 취득하였으며, 스프링클러, 밸브, SP-JOINT 등 31종에 대해 FM 인증, UL 인증(글로벌 안전과학 전문기업인 UL社의 인증서비스), LPCB 인증(보안 및 화재예방 장비의 국제규격 인증) 등을 취득하여 제품 기술력과 품질 우수성을 인정받아 국내뿐만 아니라 미국, 일본 등으로 제품을 수출하고 있다. 이 외에도 동사는 국내외를 포함하여 특허 등록 41건, 디자인권 4건, 상표권 9건 등의 지식재산권을 보유하고 있으며, ISO 9001 인증, 스프링클러 우수품질 인증(한국소방산업기술원), 다수의 수상실적(전국 품질분임조 발표대회 2년 연속 대통령상 등)을 보유하며 품질경쟁력을 확보하였다.

[그림 2] 동사 주요제품

			
스프링클러	유수제어밸브	신축배관	합성수지배관(CPVC)
			
주거용 주방 자동소화장치	소화가스	소화기	기타(옥내소화전 방수구)

*출처: 동사 홈페이지, NICE디앤비 재구성

[표 2] 동사 주요 연구개발 실적

연구 과제	연구결과 및 기대효과	제품 및 반영내용
SP-JOINT류	■ UL, FM 동시 인증을 받았으며, 브라켓 강도를 강화하여 충격에 강한 제품 개발로 영업활동에 기여	- KFI 성능인증 완료 - 고강도 브라켓트를 이용한 신축배관 KFI 성능인증 완료
유수제어밸브	■ 개폐표시형밸브 소형화 및 경량화하여 고객 사용에 편리성 증대로 영업활동 및 매출에 기여 중	- 그루브 타임 KFI 성능인증 완료
스프링클러헤드 (국내 인증)	■ 특정 높은 장소의 화재위험에 대하여 조기에 진화할 수 있도록 설계된 스프링클러헤드 개발	- 화재조기진압용 스프링클러헤드(ESRF) 개발 중(형식 승인 중)

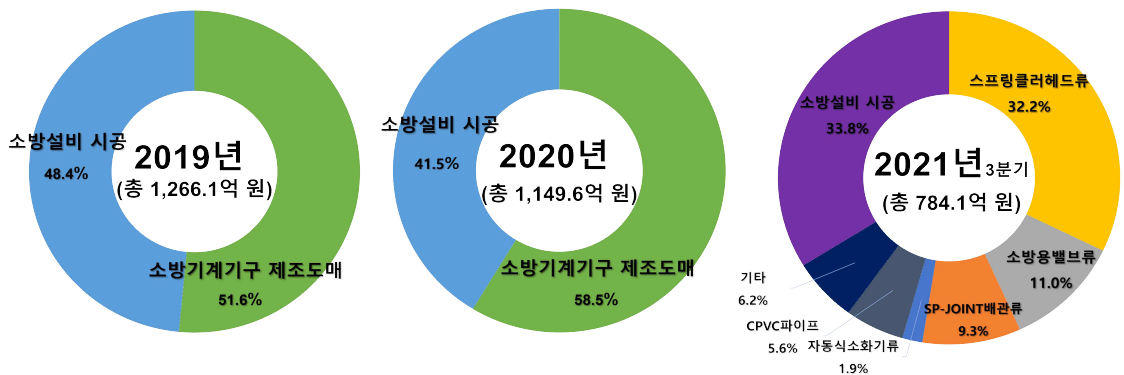
*출처: 동사 분기보고서(2021.09), NICE디앤비 재구성

■ 다양한 소방설비 제품군 및 소방설비 시공을 통해 매출 시현

동사의 매출은 소방기구 제조도매에 해당하는 스프링클러헤드류(살수헤드), 소방용밸브류(유수검지장치), SP-JOINT배관류(배관연결장치), 자동식소화기류(주방용자동소화장치), CPVC파이프, 기타와 소방설비공사로 구분된다. 동사의 주요 매출인 소방기계기구 제조도매는 2019년 51.6%, 2020년 58.5%, 2021년 66.2%로 증가하고 있으며, 2021년 3분기 기준 스프링클러헤드류 32.2%, 소방용밸브류 11.0%, SP-JOINT배관류 9.3%, 자동식소화기류 1.9%, CPVC파이프 5.6%, 기타 6.2%로 구성된다.

동사는 경쟁이 치열한 주택시장, 상업용 오피스텔 등 주거용 건축물뿐만 아니라 반도체, 디스플레이와 같은 대형 하이테크 플랜트의 클린룸 소방 등을 전문 수주 및 시공하고 있다. 또한, 생산성 향상을 위해 가동 및 조립공정에 6축 다관절 산업용 로봇을 도입하였고, 향후 5년 동안 검사, 포장, 운반 작업에도 로봇자동화 시스템을 지속적으로 도입하여 스마트 공장을 추진할 예정이다.

[그림 3] 동사 최근 매출 구성비



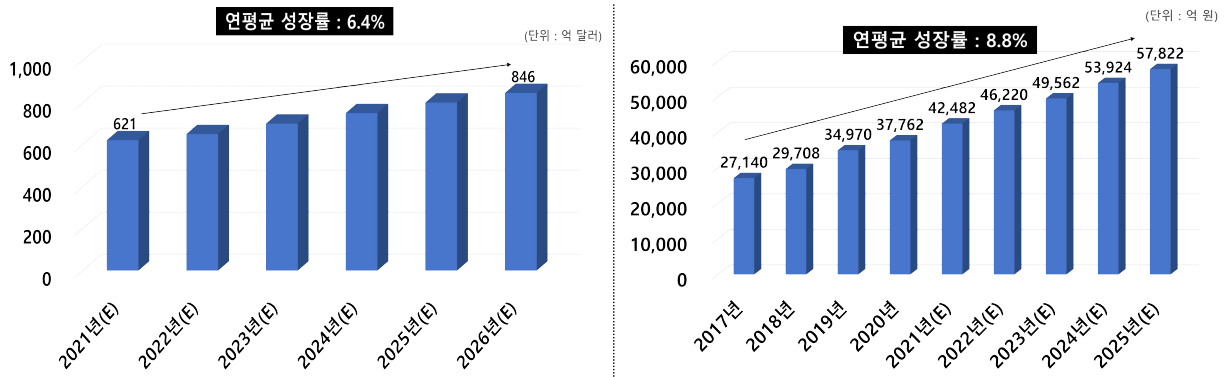
*출처: 동사 분기보고서(2021.11), NICE디앤비 재구성

■ 소방 관련 법규/규제 강화, 첨단 소방설비 개발 등으로 관련 산업 성장세

소방설비(또는 소방시설)는 화재가 발생하였을 때, 이를 탐지하고 주위에 통보하는 시설, 불을 끄기 위한 시설, 소화에 필요한 물을 확보하기 위한 시설, 소방대의 활동을 돕기 위한 시설 등을 의미한다. 소방설비는 동사의 주요제품인 스프링클러, 소화기류 등이 포함되는 화재진압(Fire Suppression)설비와 화재감지기, 화재경보기 등의 화재감지(Fire Detection) 설비로 구분된다.

소방설비는 소방법규에서 정하는 일정 규모 이상의 건축물과 다중이용시설 등에 의무적으로 설치해야 한다. 최근 환경변화로 자연재해가 늘어나고 있으며, 초고층 건물이 증가하는 추세에 따라 대형 화재로 인한 피해 규모가 커지면서 소방안전에 대한 전국민적인 인식이 높아지고 있다. 이에 따라 소방 점검 의무 대상이 확대되는 등 기존의 소방 관련 법규 및 규제가 강화되고, 품질이 우수한 국제규격 인증 소방설비에 관한 관심과 수요가 증가하고 있다. MarketsandMarkets(2021) 자료에 따르면, 세계 소방설비 시장은 연평균 6.4%로 성장하여 2026년 846억 달러 규모의 시장을 형성할 것으로 전망된다. 한국신용정보원 자료에 따르면, 국내 시장도 2017년 2조 7,140억 원에서 연평균 8.8%로 성장하여 2020년 3조 7,762억 원 규모를 형성하였고, 이후 동일한 성장률로 2025년 5조 7,822억 원의 시장규모를 형성할 것으로 전망된다.

[그림 4] 소방설비 세계 시장규모(좌)/국내 시장규모(우)



*출처: "The Protection Market", MarketsandMarkets(2021), 한국신용정보원, NICE디앤비 재구성

「건축물관리법」은 3층 이상의 의료시설, 교육시설, 수련시설, 숙박시설 등의 화재 안전 성능 보장을 강제하는 내용을 주축으로 제정된 후 2020년부터 시행됨에 따라 국내 소방설비산업은 양호한 성장세를 이어갈 것으로 전망된다. 또한, 산업 발달과 함께 화재 원인의 다양화는 소방 기술 및 설비, 체계가 발전할 수 있는 계기가 되었으며, 소방설비 산업 규모 확대로 이어지고 있다. 다만, 소방설비산업은 건설업과 연계하여 집중적인 수요가 발생하며 정부 정책이나 경기변동 및 설비투자 동향에 다소 민감한 산업이다. 특히, COVID-19로 인한 경기침체가 장기화되고 있어 수요산업경기에 저해요인으로 작용하였으나, 최근 소방설비 소재 및 시스템 기술발전과 IT 기술 등이 도입되면서 스마트 소방시스템으로 발전됨에 따라 소방설비확대에 긍정적인 영향을 미칠 것으로 예상되고 있다. 이러한 시장 트렌드에 따라 동사 역시 청정가스 소화설비 등의 차세대 소방제품을 연구 개발하여 기존 제품 라인업을 강화하여 경쟁력을 확보하고 있다.

국내 소방설비 산업은 동사를 포함하여 (주)지에프에스, (주)한국소방기구제작소, 존슨컨트롤즈 인터내셔널코리아 주식회사 등이 높은 시장 점유율을 차지하고 있다.

[표 3] 국내 소방설비 주요 업체

업체명	주요사업	주요제품
(주)지에프에스	<ul style="list-style-type: none"> 소방제품제조와 소방시설공사 중심에서 소방시설 관리, 화재감시 및 보안까지 확장하여 소방/보안시설 종합건설팀 	
(주)한국소방기구제작소	<ul style="list-style-type: none"> ABC 분말소화기, 소방호스, 자동확산소화기, 가스누설경보기, 완강기 등을 개발 및 생산 	
존슨컨트롤즈 인터내셔널코리아 주식회사	<ul style="list-style-type: none"> 소방, 보안 등 안전분야의 통합솔루션을 제공하는 타이코코리아가 Johnson Controls와 Tyco의 합병을 통해 설립 화재경보기, 감지기, 발신기 등의 소방설비 제조 및 공급 	

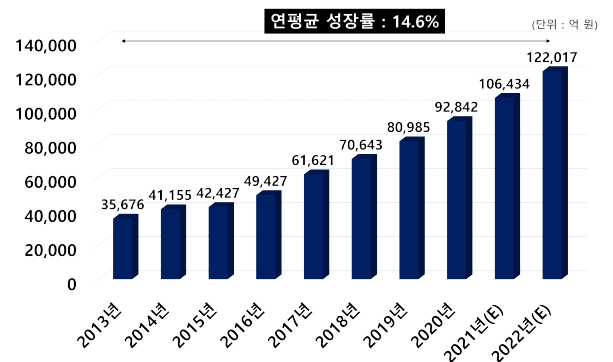
*출처: 한국신용정보원, 해당 업체 홈페이지, NICE디앤비 재구성

(주)지에프에스는 한국토지주택공사, 포스트건설, 한국전력공사 등에 납품 및 설치한 실적을 보유하고 있으며, 자체 부설연구소를 통해 첨단시스템 개발에도 투자하고 있다. 존슨컨트롤즈인터내셔널코리아 주식회사는 삼성물산, GS건설 등 국내 건설업체뿐만 아니라 아시아 지역까지 수출하고 있다. 동사도 전국적으로 대리점을 구축하여 GS건설, KCC건설 등의 국내 건설업체 위주의 수주가 증가하고 있으며, 주요제품에 대한 국제규격 인증을 취득하고 해외 전시회에 참가하는 등의 영업활동을 통해 국제 경쟁력을 강화하고 있다.

소방시설 공사업은 건축물 축조와 관련하여 소방시설을 설치하는 산업 활동을 말한다. 현행법상 소방시설공사는 건설공사에 포함되어 일괄 발주되고 있으며, 대형건설업체에서 소방시설공사를 수주하여 하도급을 통한 시공이 이루어지는 등 소방설비 산업과 마찬가지로 건설 경기 변동에 민감한 산업이다. 최근에는 소방시설공사에 대한 분리발주에 관한 내용이 발의됨에 따라 동사를 포함한 소방시설 공사업체들이 입찰한 기회가 늘어나면서 소방시설 공사업의 수익 창출에도 긍정적인 효과를 기대하고 있다.

국내 소방시설 공사업 시장규모는 2013년 3조 5,676억 원에서 연평균 14.6%로 성장하여 2020년 9조 2,842억 원 규모의 시장을 형성하였고, 향후 동일한 성장률로 2022년에는 12조 2,017억 원의 시장규모를 형성할 것으로 전망된다. 국내 소방시설 공사업 역시 소방설비 산업과 마찬가지로 정부의 소방 관련 규제 강화 등으로 사업 규모 확대가 예상되고 있으며, 이에 따라 국내 공사업 업체 수도 증가할 것으로 전망되고 있다.

[그림 5] 국내 소방시설 공사업 시장규모



*출처: 통계청, 한국신용정보원, NICE디앤비 재구성

2021년 11월 시공능력평가액 기준, 국내 전문 소방시설 시공업체 순위는 삼성물산 주식회사, 에이치디씨현대산업개발 주식회사, 존슨컨트롤즈인터내셔널코리아 주식회사 순으로 확인된다. 동사는 전국순위 5위, 경기(남) 지역순위 1위를 차지하며 공사실적, 경영능력, 기술자 등에 관련하여 종합적으로 우수성을 인정받고 있으며, 향후 설비시공부분의 경쟁력과 소방설비 제조 간의 시너지효과를 발휘하여 지급건설사를 확장시키는 등의 시장점유율 확대가 예상된다.

[표 4] 국내 전문 소방시설 시공업체 순위(2021년도 11월 기준)

전국순위	업체명	지역	지역순위	시공능력평가액 (단위: 천 원)
1	삼성물산 주식회사	서울	1위/ 1,007개소	518,484,700
2	에이치디씨현대산업개발 주식회사	서울	2위/ 1,007개소	245,567,600
3	존슨컨트롤즈인터내셔널코리아 주식회사	서울	3위/ 1,007개소	205,631,500
4	중흥토건(주)	광주	1위/ 227개소	172,691,700
5	(주)파라텍	경기(남)	1위/ 1,352개소	166,371,900

*출처: 한국소방시설협회, NICE디앤비 재구성

■ 각종 주거시설, 산업현장 등의 소방설비 제조 및 소방시공 기술력 보유



동사는 수계 소화시스템 및 요소기술, 가스계 소화시스템 및 요소기술, 화재감지 시스템기술 등의 소방설비 개발기술을 기반으로 소방설비를 제조 및 판매하여 인지도를 확고히 하고 있다. 동사는 스프링클러, 유수제어밸브, 소화기, 신축배관, 합성수지배관(CPVC), 주거용 주방 자동소화 장치 등의 소방설비를 제품군별 포트폴리오로 구성하여 안정적으로 제품을 공급하고 있다.

스프링클러는 헤드, 배관, 수조, 펌프, 유수검수장치, 압력계, 제어반 등으로 이루어져 있으며, 화재 발생 시 펌프가 수조의 물(소화약제)을 배관으로 송수하여 헤드를 통해 물을 방사시켜 소화하는 설비이다. 스프링클러의 핵심요소 중 하나인 소화약제는 화염과의 직접적인 접촉을 통해 화염을 냉각하고 화재를 진압하고 화염 주변의 가연물 표면을 냉각함으로써 화염의 확산을 막는 화재제어의 역할을 한다.

동사의 주요제품인 스프링클러 헤드류는 개방형 헤드와 폐쇄형 헤드(건식, 습식, 준비작동식)로 나뉘는데, 항상 열린 상태에서 일체 개방밸브에 의해 헤드 전체가 살수하는 형태가 개방형 헤드이다. 폐쇄형 헤드는 화재 발생 시 기류의 열을 감지하는 감열체가 용융/파괴되어 평소 헤드의 방수구를 막고 있는 캡이 이탈함으로써 방수구가 개방되는 형태이다. 동사는 헤드부터 배관, 유수검수장치 등의 스프링클러 관련 기술개발뿐만 아니라, 헤드의 반응시간, 물의 미립화, 액적(방울)과 화염의 상호관계, 가연물 표면의 냉각특성 등을 중심으로 연구개발을 수행하고 있다. 현재 동사는 플러쉬를 포함하여 13여 종류의 다양한 스프링클러 제품을 보유하고 있으며, 아파트, 상가, 물류창고 등의 용도 및 형식 따라 알맞은 제품 공급이 가능하여 경쟁력을 확보하고 있다.

동사는 습식 스프링클러에 사용되는 알람밸브 플랜지부터 스프링클러 세팅 또는 유지보수 시 배관을 개방 및 폐쇄할 때 사용되는 버터플라이밸브 리그드, 준비 작동식 스프링클러에 사용되는 프리액션밸브 개폐형 등의 15여 종류의 밸브를 생산하고 있다. 동사는 프리액션밸브 개폐형의 내부 유로를 최적화하기 위해 설계 후 CAE(Computer Aided Engineering) 시뮬레이션을 통해 성능을 평가하였다. 이를 통해 동사는 기존의 래치드-클래퍼(Latched-Clapper) 방식에서 다이어프램(Diaphragm) 방식으로 변경하였다.

[표 5] 동사 스프링클러/유수제어밸브(소화용 밸브) 주요제품

제품명	제품 정보	제품 사진
스프링클러 (플러쉬)	<ul style="list-style-type: none"> ■ 설치방향(하향), 반응속도(표준, 조기), 작동온도(72, 105°C) ■ 살수반경(R2.6m), 방수량(80 LPM/일반형, 50 LPM/주거형), 인증(KFI) 	
유수제어밸브 (프리액션밸브 개폐형)	<ul style="list-style-type: none"> ■ 스프링클러 오작동 시 다이어프램이 자동적으로 복구할 수 있게 개발되어 유지보수가 편리한 장점 ■ 밸브의 동작 시간 감소를 통해 수격현상 시 최대압력을 최소화 ■ 한국소방산업기술원장상 수상 	

*출처: 동사 홈페이지, NICE디앤비 재구성

동사는 공동주택, 상가용 건축물, 반도체 건설현장 및 자동차 등 다양한 소화기구의 능력단위에 맞게 소화기 제품 라인업을 확보하고 있다. 동사의 주요제품인 차륜식소화기부터 공동주택의 발코니 또는 베란다 등에 설치되는 자동확산소화기, 디자인소화기 등이 있다. 특히, 동사는 고객의 이미지에 맞게 디자인 커스터마이징 서비스를 제공하는 디자인소화기를 제작하여 2018년 우수산업디자인 상품으로 선정되었다.

동사는 기존의 소방설비 제품 외에도 FESCO125-가스자동소화장치 등과 같은 차세대 소방설비 제품을 출시로 제품 라인업을 강화하여 신성장 동력 사업을 구체화하였다. HFC-125 가스는 오존층 파괴 물질인 염화불화탄소(CFC)를 대체하는 냉매 물질로서 친환경적인 소화가스이다. 이러한 소화가스 기반의 청정가스 소화설비는 통신기기실, 미술관, 정보통신실 등 물로 인한 피해가 발생할 수 있는 장소에 설치되고 있으며, 스프링클러와 같이 물로 화재를 진압하는 경우 물로 인한 2차 피해가 커지는 현장에서 사용되고 있다.

[표 6] 동사 소화기/소화가스 주요제품		
제품명	제품 정보	제품 사진
소화기 (차륜식소화기)	<ul style="list-style-type: none"> ■ 바퀴가 달려 이동이 용이한 제품 ■ 소방차량 진입이 어려운 주거 취약지역의 화재진압 용도로 사용되는 임시소방시설 역할 	
소화가스 (FESCO125-가스자동 소화장치)	<ul style="list-style-type: none"> ■ HFC-125 소화약제 기반으로 약제 방출 및 소화 후 잔존물이 없어 환경보호 효과 ■ 배관연결 이음 방식이 그루브 형태인 내진형 설계로 제작되어 용접 이음이나 나사 이음장식을 이용한 기존 제품 대비 내구성에서 차별성 보유 	

*출처: 동사 홈페이지, NICE디앤비 재구성

아울러 동사는 신축배관, 합성수지배관(CPVC), 주거용 주방 자동소화장치, 옥내소화전 방수구까지 다양한 소화설비 제품군을 보유하고 있다. 동사의 신축배관 제품군에는 공동주택 및 상가용 건축물, 아파트, 오피스텔 등에서 스프링클러와 배관을 연결하기 위해 사용되는 SP-JOINT 배관류와 반도체현장에서 설치되는 SFT(Sprinkler Flexible Tube)류 등이 있다. 특히, 동사는 UL 인증받은 제품인 파이프, 티, 엘보우, 소켓 등의 소방용 합성수지배관(CPVC)를 제조 및 판매하여 경쟁력을 확보하고 있다.

[그림 6] 동사 소화설비 주요제품			
SP-JOINT 나관	SFT-몰드바	합성수지배관(CPVC)	주거용 주방 자동소화장치

*출처: 동사 홈페이지, NICE디앤비 재구성

동사의 합성수지배관(CPVC)은 높은 한계산소요구량(LOI)으로 배관 내부를 보호하고 화염 전파를 방지하여 화재 내구성이 우수하다. 또한, 내부식성이 우수하고 낮은 열전도율로 보온/보냉의 효과가 뛰어나 배관 내의 결빙 현상을 지연시킬 수 있다. 이 외에도 동사는 공동주택 주방의 가스/전자레인지 후드에 설치되는 주거용 주방 자동소화장치(가스조리식, 전기조리식, 하이브리드식) 제품라인업을 확보하고 있다. 이를 바탕으로 동사는 향후 종합방재 솔루션 서비스 전문기업으로 성장을 기대하고 있다.

동사는 소방설비 제조뿐만 아니라 소방시공 기술력을 기반으로 소방전문기업으로 성장하였다. 동사는 「소방시설공사업법」 및 「건설산업기본법」에 따라 소방설비 및 전문건설업(시설물의 일부 또는 전문분야에 관한 건설공사를 시공하는 업종) 등록을 한 사업자로서, 건설공사 중 소방설비와 기계설비 공정의 전문공사를 직접도급 또는 하도급받아 공사를 수행하고 있다. 소방시설공사업은 소화전 설치공사, 건물 및 구축물 소방시설 공사 등이 포함되며, 일반적으로 발주자가 종합건설업체와 원도급 계약을 하고, 종합건설업체는 소방시설 공사업체와 하도급 계약을 통해 시공하는 구조를 보이고 있다. 동사는 40년 이상의 국내 최장수 소방전문 기업으로 소방시공 분야의 축적된 기술력을 인정받아 2020년 시공능력평가액 기준 시공능력 전국 1위를 기록하였다.

SWOT

[그림 7] SWOT 분석



동사의 ESG 활동



동사는 소방설비 제조와 소방시공 서비스를 영위하고 있는 업체로, 환경(E) 부문에서 친환경 청정가스 소화설비를 제공하고 있다. 동사가 제공 중인 청정가스 소화설비는 HFC-125 가스를 사용하며, 동 가스는 오존층 파괴 물질인 염화불화탄소(CFC)를 대체하는 냉매 물질이다. 동사의 소화설비에 적용되는 HFC-125 소화약제는 약재 방출 및 소화 후 잔존물이 없어 환경에 미치는 영향을 최소화할 수 있는 장점이 있다.

동사는 환경법규 및 규정을 준수하고 있으며, 환경에 대한 지속적인 관심을 바탕으로 환경경영을 실천하여 ISO14001(환경경영시스템) 인증을 취득하였다.



동사는 사회(S) 부문에서의 활동으로, 제품의 품질관리체계를 구축하여 ISO9001(품질관리시스템) 인증을 취득하고, 직장 내 근로자의 안전과 보건을 위한 안전보건 목표를 설정하고 이를 달성하기 위한 경영시스템을 갖추어 ISO45001(안전보건경영시스템) 인증을 취득하였다. 동사는 임직원들의 쾌적한 업무 환경을 조성하기 위하여, 구내식당을 제공하고 점심과 저녁을 제공하고 있으며, 사우회 운영, 국내 리조트 지원 제도를 두어 보다 나은 복지 제도를 제공하기 위한 노력을 하고 있다. 동사는 기업의 이익만을 추구하는 것이 아니라, 사회적 책임에 앞장서기 위한 활동도 지속해서 진행하고 있다. 동사는 영등포구가 개최한 ‘2021 따뜻한 겨울나기 사업’에 참여하여 지역사회의 어려운 이웃들이 따뜻한 겨울을 보낼 수 있도록 영등포구에 소화기 1천 개와 성금 5백만 원을 전달하였다. 지난해에는 부천시에 화재 예방을 위한 가정용 소화기 400개를 기부하고, 서산시 저소득 가정을 위한 디자인 소화기 200개(800만 원 상당)를 기부하는 등 선한 영향을 끼칠 수 있는 나눔 활동에 동참하고 있다.

[그림 8] 동사의 사회공헌활동



*출처: 동사 홈페이지, NICE디앤비 재구성

동사의 2021년 분기 보고서(2021.09)에 따르면 남성대비 여성 근로자의 임금 수준은 68.4%로 동 산업 평균인 72.9%를 하회하는 것으로 나타났다. 다만, 남성대비 여성 근로자의 근속연수는 92.3%로 동 산업 평균인 86.9%를 상회하며, 여성 근로자의 비율은 약 26.4%로 동사가 속한, 기계, 장비 산업의 여성 고용비율 평균인 9.90%(2020년도 산업별 여성 고용비율, 고용노동부)를 상회하고 있어 성별에 따른 고용 평등을 실천하고 있는 것으로 확인된다.

[표 7] 동사 근로자의 직원수, 평균근속연수 및 평균 급여액

성별	직원수(명)			평균근속연수(년)		1인당 연평균 급여액(백만 원)	
	정규직	기간제 근로자	합계	동사	동 산업	동사	동 산업
남	134	25	159	5.2	6.9	38	48
여	56	1	57	4.8	6.0	26	35
합계	190	26	216	5.0	6.7	34	46

*출처: 고용노동부 「고용형태별근로실태조사」 보고서(2021.02), 동사 분기보고서(2021.09), NICE디앤비 재구성



지배구조(G)의 경우, 동사 분기 보고서(2021.09)에 따르면 동사의 이사회는 총 7인으로 사내이사 5인, 사외이사 2인으로 구성되어 있다. 동사는 사외이사 중 1인을 여성 임원으로 구성하여, 이사회 성별의 다양성을 높이고 있다. 동사는 경영진과 특수관계인이 아닌 상근 감사 1인을 두고 있으며, 동사의 감사는 독립성을 가지고 감사지원조직의 지원 하에 감사 업무를 수행하고 있다.

동사의 최대주주인 휴림인프라투자조합의 지분율은 17.74%로 일정 수준의 경영 안정성을 확보하고 있으며, 홈페이지에 사업보고서를 공개하여 상장기업으로서의 기업공시제도 의무를 어느 정도 준수하고 있는 것으로 보인다.

II. 재무분석

2020년 매출 하락폭의 둔화와 흑자 전환으로 수익성 개선

동사는 2020년 소방기구 제조 및 도매 부문의 매출 증가에 힘입어 매출감소폭이 둔화되었다. 또한, 선투입된 공사 비용의 정산으로 매출과 비용 대응 정상화되었고, 일부 제품군의 단가 상승으로 흑자 전환하였다.

■ 소방기구 제조 및 도매와 소방설비 시설공사 분야에서의 전문성 확보

동사의 사업 분야는 스프링클러, SP-JOINT 배관류, 소방용 밸브류 등의 소방기구 제조 및 도매업과 소방설비 시설공사업 두 부문으로 나뉜다. 2020년 사업보고서 기준 사업 부문별 매출비중은 소방설비 시설공사 41.5%, 스프링클러 26.4%, SP-JOINT 배관류 9.4%, 소방용밸브류 8.2%, CPVC파이프 6.4%, 자동식소화기류 1.6%, 기타 6.7% 순으로 나타났다. 동사는 해외에도 소방기구를 수출하고 있으며 수출 비중은 2020년 기준 3.7% 가량이다. 1973년 설립 후 소방산업 내 업력을 바탕으로 소방기구를 개발하여 다양한 제품군을 확보하고 있고, 소방설비 시설공사 부문에서는 2021년 시공능력평가액 기준 5위를 차지한 바 있다(2020년 기준 1위).

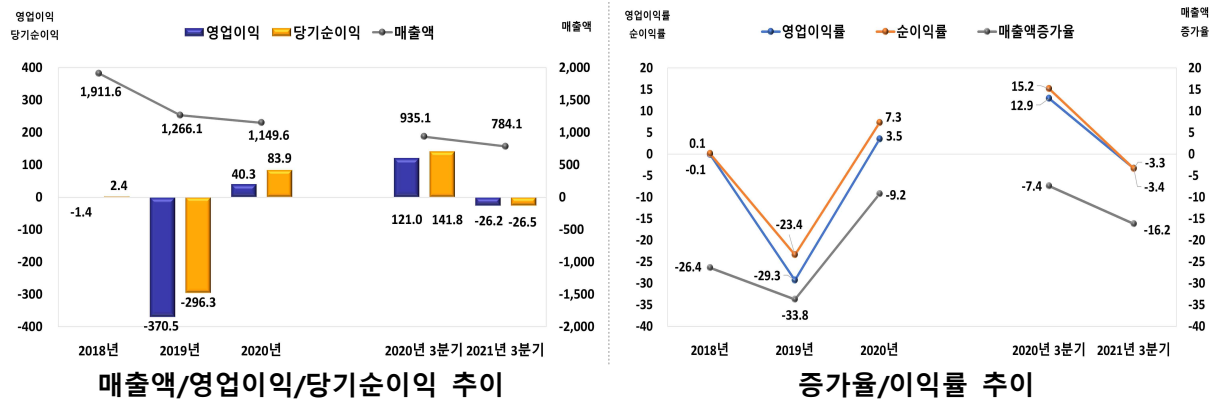
■ 2020년 소방기구 제조 및 도매부문의 성장으로 매출하락폭 완화

대형건설업체 위주의 소방시설공사 수주 환경으로 공사 매출이 감소하고 있지만, 최근 3개년 간 소방기구 제조 및 도매 부문의 매출 비중이 2018년 39.3%, 2019년 51.6%, 2020년 58.5%로 확대되고 있다. 소방기구 부문의 매출액은 2019년 654억 원에서 2020년 673억 원으로 전년 대비 2.9% 상승하였는 바, 2020년 매출하락률은 과거 대비 크게 완화된 9.2%를 기록하였다. 한편, 전년 3분기 누적 공사 매출이 420.9억 원에서 2021년 3분기 누적 264.7억 원으로 37.1% 감소하면서 2021년 3분기 누적 전체 매출액은 784.1억 원으로 전년 동기 16.2% 감소하였다.

■ 2020년 공사현장 내 선투입의 정산 완료와 제조 부문의 원가절감으로 흑자전환

2019년 소방설비 시설공사 부문의 설계변경 계약으로 선투입된 비용에 대한 매출 인식이 지연되면서 대규모 적자를 기록한 바 있다. 그러나, 2020년 선투입된 현장의 변경계약이 완료되거나 정산 완료되면서 공사 부문의 수익성이 개선되었고, 소방밸브류, 자동식소화기류 등 일부 제품의 판매 가격 상승과 주철 주물품 등 주요 원재료의 단가 인하로 마진율이 개선되면서 매출액영업이익률 3.5%를 기록하며 흑자로 전환하였다. 이외에 당기손익인식 금융자산평가이익, 한남동 소재 부동산 매각(110억 원)에 따른 매각예정자산처분이익의 발생으로 매출액영업이익률을 상회하는 매출액순이익률 7.3%를 기록하였다. 한편, 2021년 3분기 누적 매출이 전년 동기 대비 감소하면서 매출원가율이 전년 동기 78.8%에서 91.6%로 상승하였고, 지급수수료 및 운송보관료 등의 고정성 경비 부담이 가중되면서 판관비 부담률 역시 전년 동기 8.1%에서 11.7%로 상승하였는 바, 매출액영업이익률 -3.3%, 매출액순이익률 -3.4%를 기록하며 적자로 전환하였다.

[그림 9] 동사 연간 및 3분기(누적) 요약 포괄손익계산서 분석 (단위: 억 원, %, K-IFRS 연결기준)

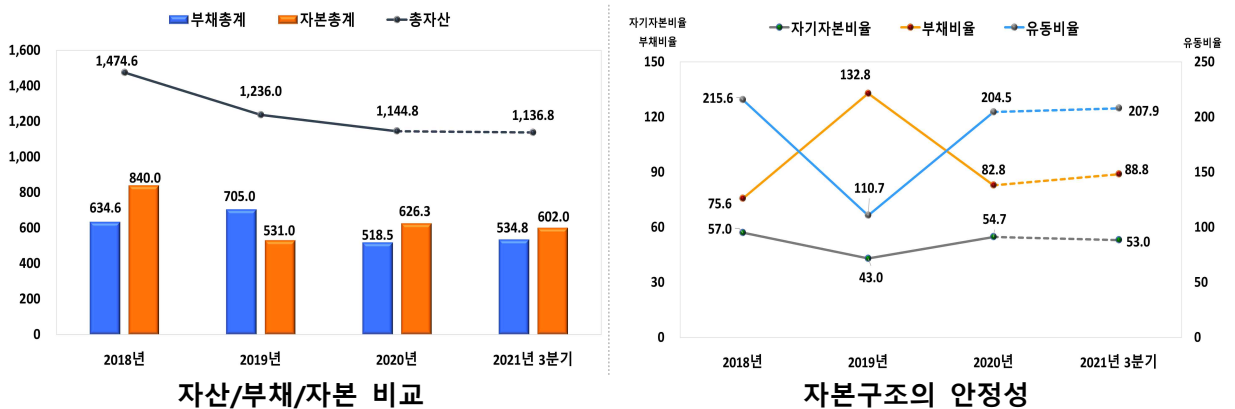


*출처: 동사 사업보고서(2020.12), 동사 분기보고서(2021.09), NICE디앤비 재구성

2020년 흑자전환과 부채규모의 축소로 재무안정성 개선

2019년 당기순손실로 인한 자기자본 축소로 부채비율이 132.8%로 전년 대비 상승하였지만, 2020년 흑자 전환으로 자기자본 확충된 가운데 매입채무, 단기차입금 등 유동부채 규모의 감소로 전체 부채 규모 축소되었는 바, 부채비율이 82.8%로 완화되었다. 또한, 유동비율 역시 2019년 말 110.7%에서 2020년 204.5%로 상승하며 전반적인 재무안정성이 개선되었다. 이후 2021년 3분기 말 기준 부채비율 88.8%, 유동비율 207.9%를 기록하며 큰 변동없이 양호한 재무구조를 유지했다.

[그림 10] 동사 연간 및 3분기(누적) 요약 재무상태표 분석 (단위: 억 원, %, K-IFRS 연결기준)



*출처: 동사 사업보고서(2020.12), 동사 분기보고서(2021.09) NICE디앤비 재구성

기타 이슈

주식분할결정(2021.03.29)에 따르면, 유통주식 확대를 목표로 동사 주식의 액면가가 500원에서 200원으로 조정되었다. 또한, 발행주식수가 16,983,690주에서 50,135,131주로 증가하였다. 최대주주 변경(2021.10.21) 공시에 따르면, 제3자 배정 유상증자 납입으로 동사의 최대주주가 (주)베이스에이치디(5.10%)에서 휴림인프라투자조합(17.74%)으로 변경되었다. 휴림인프라투자조합은 2021년 6월에 설립된 신설법인으로 최신 재무정보 전무하며, 최대주주는 휴림로봇(주)(62.75%)으로 확인되었다.

■ 경쟁사 분석

동사의 소방기구 제조 및 도매 사업의 경쟁업체로는 (주)지에프에스, 존슨컨트롤즈 인터내셔널코리아 주식회사 등이 있다. 매출액을 비교하면 동사가 1,149.6억 원, (주)지에프에스가 665.5억 원, 존슨컨트롤즈인터내셔널코리아 주식회사가 2,191.2억 원으로 존슨컨트롤즈인터내셔널코리아 주식회사의 매출액이 가장 큰 수준이다. 수익성을 비교해 보면 동사의 매출액영업이익률 3.5%, (주)지에프에스 8.7%, 존슨컨트롤즈인터내셔널코리아 주식회사 -2.2%로 (주)지에프에스의 영업이익률이 가장 우수한 것으로 나타났다.

소방설비 시설공사사업의 경쟁업체로는 삼성물산 주식회사, 에이치디씨현대산업개발 주식회사 등이 있으며, 매출액 기준 동사가 1,149.6억 원, 삼성물산 주식회사 19조 888.2억 원, 에이치디씨현대산업개발 주식회사 3조 6,595.1억 원으로 삼성물산 주식회사의 매출액이 가장 크게 나타났으며, 매출액영업이익률 동사 3.5%, 삼성물산 주식회사 1.5%, 에이치디씨현대산업개발 주식회사 15.9%로 에이치디씨현대산업개발 주식회사의 수익성이 가장 우수한 것으로 나타났다.

[표 8] 동사 연간 및 3분기(누적) 요약 재무제표 (단위: 억 원, K-IFRS 연결기준)

항목	2018년	2019년	2020년	2020년 3분기	2021년 3분기
매출액	1,911.6	1,266.1	1,149.6	935.1	784.1
매출액증가율(%)	-26.4	-33.8	-9.2	-7.4	-16.2
영업이익	-1.4	-370.5	40.3	121.0	-26.2
영업이익률(%)	-0.1	-29.3	3.5	12.9	-3.3
순이익	2.4	-296.3	83.9	141.8	-26.5
순이익률(%)	0.1	-23.4	7.3	15.2	-3.4
부채총계	634.6	705.0	518.5	573.1	534.8
자본총계	840.0	531.0	626.3	674.9	602.0
총자산	1,474.6	1,236.0	1,144.8	1,248.0	1,136.8
유동비율(%)	215.6	110.7	204.5	151.6	207.9
부채비율(%)	75.6	132.8	82.8	84.9	88.8
자기자본비율(%)	57.0	43.0	54.7	54.1	53.0
영업현금흐름	-89.9	93.9	61.1	41.1	-40.4
투자현금흐름	-99.9	-47.1	31.4	4.5	163.0
재무현금흐름	192.3	-46.6	-67.1	-33.2	32.5
기말 현금	8.0	10.1	35.1	22.0	190.4

※ 분기: 누적 실적

*출처: 동사 사업보고서(2020.12), 동사 분기보고서(2021.09)

Ⅲ. 주요 변동사항 및 향후전망

대유량 화재조기진압용 스프링클러 등 신제품 개발에 따른 수혜 예상

동사는 기존 소방설비 제조 및 도매와 소방설비 시공 부문 외에도 대유량 화재조기진압용 스프링클러, 전기차 배터리용 화재제어시스템 등의 특화 제품을 개발하여 사업구조를 강화하고 있으며, 향후 스프링클러 설치 의무화와 전기차 시장 확대에 따른 수혜가 예상된다.

■ 대유량 화재조기진압용 스프링클러 등 특화 제품 개발하여 사업구조 강화

동사는 내년 6월부터 신축되는 물류센터에서 분당 최소 160L의 대량 물을 방수할 수 있는 스프링클러 설치 의무화에 대응하고자 대유량 화재조기진압용 스프링클러(Early Suppression Fast Response, ESFR)를 개발하였다. 동사는 온라인 쇼핑의 대중화에 따른 물류창고의 증가와 랜드마크적 초고층 빌딩에 대한 수요 증가를 예측하고, 이러한 건축물에서 발생하는 화재를 효율적으로 제어할 수 있는 특화된 스프링클러를 개발하였다. 동사의 대유량 화재조기진압용 스프링클러는 일반 스프링클러보다 방수량이 많고, 방수되는 물 입자가 크게 설계되어 확산 방지를 넘어 초기에 불길을 진압할 수 있다.

이 외에도 동사는 지난 2020년 5월부터 소방청 주관 국책연구개발사업인 ESS(Energy Storage System) 화재진압시스템 개발 프로젝트에 참가하여 IoT 기반 조기화재감지시스템과 연동된 ESS 전용 자동소화시스템을 개발해오고 있다. 이를 바탕으로 동사는 전기차 배터리용 화재제어시스템 개발까지 진행할 예정이다. 한편, 동사는 기존 기술연구소에 내부 기획팀 인력 및 외부 인력을 충원하여 전담조직을 구성할 계획이며, ESS 화재진압시스템 관련 2건의 국내 특허를 출원(분기보고서(2021.09))하였다.

■ 증권사 투자 의견

최근 1년 내 증권사 투자 의견 없음

■ 시장정보(주가 및 거래량)

[그림 11] 동사 1개년 주가 변동 현황



*출처: 네이버금융(2021년 11월 22일)