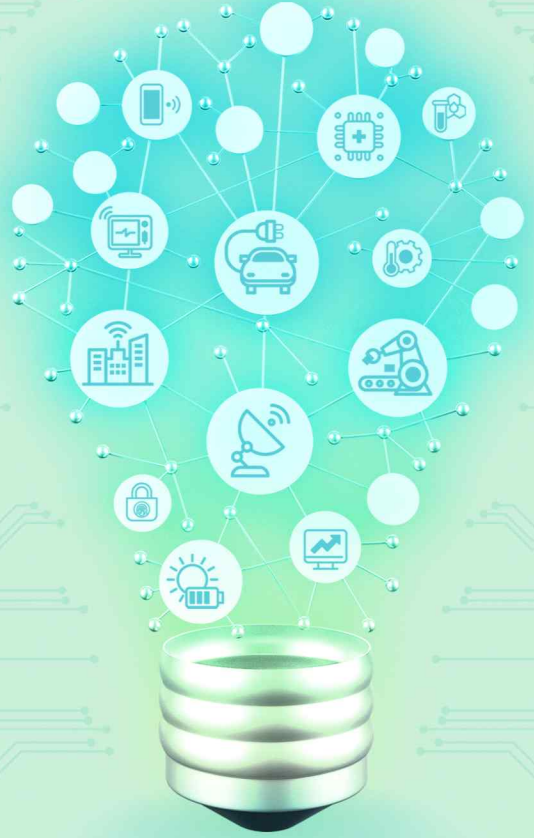


이 보고서는 코스닥 기업에 대한 투자정보 확충을 위해 발간한 보고서입니다.

기술분석보고서

 YouTube 요약 영상 보러가기



# 농우바이오(054050)

## 농업, 임업 및 어업

요약

기업현황

시장동향

기술분석

재무분석

주요 변동사항 및 전망

작성기관

NICE평가정보(주)

작성자

김푸른 전문연구원

- 본 보고서는 「코스닥 시장 활성화를 통한 자본시장 혁신방안」의 일환으로 코스닥 기업에 대한 투자정보 확충을 위해, 한국거래소와 한국예탁결제원의 후원을 받아 한국IR협의회가 기술신용평가기관에 발주하여 작성한 것입니다.
- 본 보고서는 투자 의사결정을 위한 참고용으로만 제공되는 것이므로, 투자자 자신의 판단과 책임하에 종목선택이나 투자시기에 대한 최종 결정을 하시기 바랍니다. 따라서 본 보고서를 활용한 어떠한 의사결정에 대해서도 본회와 작성기관은 일체의 책임을 지지 않습니다.
- 본 보고서의 요약영상은 유튜브로도 시청 가능하며, 영상편집 일정에 따라 현재 시점에서 미게재 상태일 수 있습니다.
- 카카오톡에서 “한국IR협의회” 채널을 추가하시면 매주 보고서 발간 소식을 안내 받으실 수 있습니다.
- 본 보고서에 대한 자세한 문의는 작성기관(TEL.02-2124-6822)으로 연락주시기 바랍니다.

# 농우바이오(054050)

인류의 먹거리를 책임지는 우리나라 대표 종자기업

## 기업정보(2021/09/30 기준)

대표자	박동섭
설립일자	1990년 06월 05일
상장일자	2002년 04월 02일
기업규모	대기업
업종분류	종자 연구개발
주요제품	종자개발, 상토개발

## ■ 55년의 역사, 국내 종자시장 점유율 1위 기업

농우바이오(이하 동사)는 1967년 전진상회로 시작하여 1990년 농우종묘 설립(법인 전환), 2002년 코스닥 상장 후 2010년 농업회사법인 농우바이오로 사명을 변경하였다. 국내 자본의 종묘 회사로, 주력 사업은 종자 및 상토 사업이며 매출의 80%는 종자사업으로 국내 종자시장 점유율 약 21%를 차지하며 생육, 생존력, 번식력 등에서 우수한 고순도의 품종인 교배종을 연구개발 및 판매한다. 최근에는 기능성 작물 개발에 주력하여 고수의 작물 위주의 투자전략을 추진하고 토마토, 양파, 단호박 등 국산화율이 낮은 작물 개발 투자에 집중하고 있다.

## ■ 업계 상위 연구능력 경쟁력, 해외 연구개발 교두보 역할 수행

동사는 국내 동종업체 중 높은 수준의 연구인력 보유 및 연구개발 투자 업체로 평가받고 있다. 전체 직원 중 38%가 연구인력이며, 매출의 약 15%를 R&D 분야에 투자하고 있다. 동사는 국내 3개 지역(여주 외) 연구소와 해외 6개국(중국, 미국, 인도, 인도네시아, 미얀마, 터키) 현지 법인 내 연구소를 통해 국내외 R&D 네트워크 형성으로 연구역량을 강화하고 있다.

동사는 중국용 가지과, 박과의 품종 경쟁력 확보를 위해 중국 산둥 연구소 신설하였으며, 열대작물 품종 육성을 위해 인도 방갈로 연구소를 확장 이전하였다. 최근 지중해권 고추, 토마토, 오이 등 고부가가치 전략 품종개발을 위해 터키 농장 구축 완료 및 내부 육성인력을 파견하고 있으며, 추후 멕시코 법인설립을 통한 할라피뇨 등 남미계 고추를 현지 육성하여 중남미 진출 확대를 계획 중에 있다. 현지 기반 연구를 통한 품종개발이 판매 종자의 현지화로 이어질 것으로 전망하고 있으며, 고부가가치 시장 접근을 위한 초석을 마련하고자 하고 있다.

## 시세정보(2021/12/03 기준)

현재가(원)	10,650
액면가(원)	500
시가총액(억 원)	1,707
발행주식수	16,030,561
52주 최고가(원)	16,050
52주 최저가(원)	10,100
외국인지분율	1.11%
주요주주	농협경제지주(주)

## 요약 투자지표 (K-IFRS 연결 기준)

구분 년	매출액 (억 원)	증감 (%)	영업이익 (억 원)	이익률 (%)	순이익 (억 원)	이익률 (%)	ROE (%)	ROA (%)	부채비율 (%)	EPS (원)	BPS (원)	PER (배)	PBR (배)
2018	1,040	(0.4)	52	5.0	286	27.5	14.3	11.4	15.6	1,850	14,207	6.0	0.8
2019	1,213	16.6	39	3.2	70	5.8	3.0	2.5	25.1	436	14,399	27.2	0.8
2020	1,300	7.2	42	3.2	95	7.3	4.0	3.2	27.7	586	14,729	17.8	0.7

## 기업경쟁력

### 최첨단 품질 관리 시스템

#### ■ 고품질 종자를 최상의 서비스로 공급

- 산지에서 생산된 종자관리, 종자검사를 통한 품질검사, 가공, 포장, 유통까지의 과정을 첨단 운영시스템을 통해 수행

### 핵심경쟁력

#### ■ 전문화된 R&D 역량

- 연구인력 비중 38%
- 165명의 전문화된 연구인력 보유
- 다수의 장기 근속자 보유로 연구의 연속성 보장

#### ■ 경쟁사 대비 최대 품종 등록

- 품종보호등록 76건으로 업계 최대

## 핵심기술 및 취급 품목

### 핵심기술

#### ■ 선진국형 종자의 전환

- 양친보다 우수한 성질을 갖는 잡종강세 현상을 활용
- 육종 생육·생존력·번식력 등에서 우수한 품종 확보

#### ■ 생명공학 기술 활용

- DNA마커 활용 기술, 성분분석 기술, 식물조직배양 기술, 병원균 동정 및 병리 검정 기술을 활용

### 주요 제품

사업부문	품목	주요상품
종자	무	감탄무 외
	수박	스피드꿀수박 외
	배추	겨울왕국배추 외
	참외메론	별미소꿀참외 외
	토마토	더하드토마토 외
	고추	칼탄패스고추 외,
	양파	체인지업양파 외
	오이	굿모닝백다다기오이 외
상토	상토+비료	식물세계 외

## ESG 현황

### Environment

항목	현황
환경 정보 공개	■
환경 경영 조직 설치	■
환경 교육 수준	▣
환경 성과 평가체계 구축	■
온실가스 배출	■
에너지, 용수 사용	▣
신재생 에너지	■

▣ : 양호 ■ : 미흡 □ : 확인불가

### Social

항목	현황
인권보호 정책 보유	▣
여성/기간제 근로자 근무	▣
협력사 지원 프로그램	■
공정거래/반부패 프로그램	▣
소비자 안전 관련 인증	■
정보보호 안전 관련 인증	■
사회공헌 프로그램	▣

▣ : 양호 ■ : 미흡 □ : 확인불가

### Governance

항목	현황
주주의결권 행사 지원제도	■
중장기 배당정책 보유	▣
이사회 내 사외이사 보유	▣
대표·이사회 독립성	▣
감사위원회 운영	▣
감사 업무 교육 실시	▣
지배구조 정보 공개	▣

▣ : 양호 ■ : 미흡 □ : 확인불가

- > Environment: 당사는 에너지 용수를 사용하여 환경적인 측면을 고려하여 사업을 영위하고 있음.
- > Social: 당사는 인권보호 정책을 보유하고 있으며, 여성 근로자가 근무하고 있음.
- > Governance: 당사는 지배구조 정보를 공개하고 있으며, 이사회 내 사외이사를 보유하고 있고, 이사회 독립성을 확보하고 있음.

\* 본 ESG현황은 나이스평가정보평가 분석대상 기업으로 입수된 정보를 요약 정리한 것으로, 분석 시점 및 기업의 참여도에 따라 결과가 달라질 수 있습니다.

# I. 기업현황

## 소비자 요구에 적합한 신제품을 개발, 보급하는 종자기업

동사는 고추, 무, 오이 등의 채소종자 및 상토 등을 생산 판매하고 있으며, 현재 국내 종자시장 점유율 약 21% 차지하는 1위 종자기업이다.

### ■ 개요

동사는 종자 및 상토를 개발 생산, 판매하는 사업을 하며, 본사를 거점으로 국내 4개 연구소(여주, 안성, 밀양, 김제), 국내 1개(상림 농업회사법인) 및 해외 6개(중국, 미국, 인도, 인도네시아, 미얀마, 터키) 법인의 운영을 통한 우수 채소종자 및 농자재의 생산 판매를 목표로 하는 국내 기업이다[그림 1]. 1967년 종자유통업을 시작으로 1981년에 농우종묘사를 창업하였으며, 1990년 농우종묘 주식회사로 법인 전환 이후 2002년 4월 코스닥 시장에 상장되었다.

2021년 3분기보고서 기준, 동사의 최대주주는 농협경제지주 주식회사로 57.91%의 지분을 보유하고 있으며, 이외에 소액주주가 39.64%의 지분을 보유하고 있다.

한편, 동사는 2개 부문, 9개 본부/실, 8개 자회사를 보유하고 있으며, 총 441명의 임직원이 근무하고 있다[표 1].

그림 1. 해외 법인 현황



1) 농우씨드 인디아



2) 북경세농종묘유한공사



3) 농우씨드 아메리카



4) 농우씨드 인도네시아



5) 농우씨드 미얀마

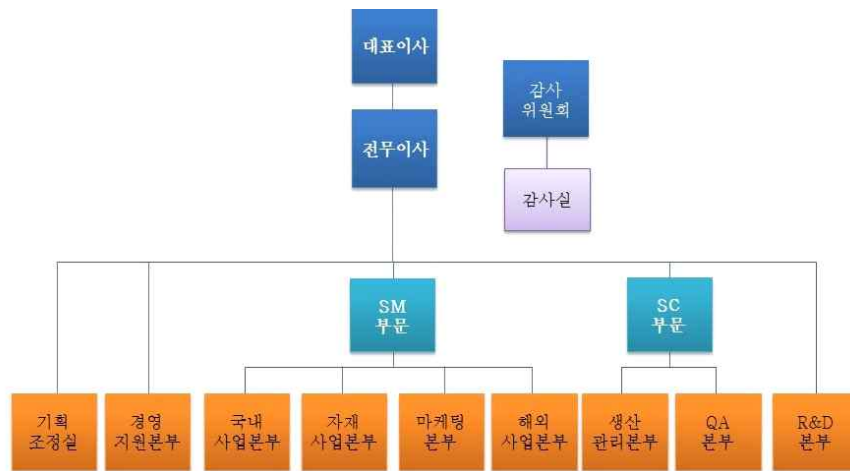


6) 농우씨드 터키

\*출처: 동사 홈페이지(2021), NICE평가정보(주) 재구성

표 1. 주요주주(상) 및 조직도(하) 현황

주주 명칭	지분율(%)	최대주주	지분율(%)
농협경제지주	57.91	농업협동조합중앙회	100%
소액주주	39.64		



\*출처: 3분기보고서(2021), NICE평가정보(주) 재구성

## ■ 연구개발 인력 및 진행 현황

동사의 전체 연구인력 중 56%가 7년 이상 장기 근무자로 확인되며, 이를 통해 연구의 연속성이 보장됨을 알 수 있다. 또한, 총 60명의 연구원 중 17명의 박사학위 보유자가 포함되어 있으며, 국내/외 품종육성 개발 전공 및 생명공학 전공자로 구성되어 있다.

현재 국내 4개 연구소(여주육종연구소, 남부육종연구소, 생명공학연구소, 김제연구소)에서 우수 채소종자 개발을 위한 채소육종 연구 및 형질 분석, 배양 연구 등 생명공학 연구를 집중적으로 진행하고 있다. 동사는 매출액의 12% 이상을 다음 해 연구개발 활동을 위한 예산으로 운용하는 것으로 파악된다.

또한, 동사의 해외 법인은 해당 국가의 토양·기후에 맞는 종자를 생산하기 위하여 연구시설 운영 및 연구인력을 배치하여 종자연구를 진행 중이다. 중국법인은 북경연구소, 광동연구소, 하북연구소(2022년 청도연구소 추가 완공 예정) 운영으로 가지과, 박과 등의 연구를 통해 중국 및 동북아 시장을 공략하고 있다. 미국법인, 인도법인, 인도네시아법인, 터키법인 또한 자체 연구시설을 보유하고 있으며 중남미, 인도, 동서남아, 유럽, 아프리카 등 글로벌 종자시장 진출 및 확장을 위해 노력하고 있다.

표 2. 주요 국가 연구과제

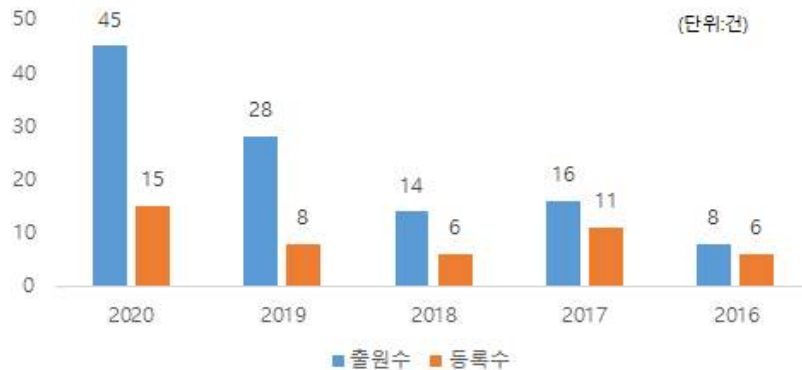
사업 기간	사업명	과제명	기대효과
2019.04 ~ 2021.12	Golden Seed 프로젝트(농림부)	시들음병 및 검은썩음병 저항성 수출용 양배추 품종개발 및 품질관리체계 구축	<ul style="list-style-type: none"> <li>● 주요 해외시장 진출을 통한 한국 양배추 종자 산업 활로 모색</li> <li>● 검은썩음병 발생 증가로 내병성 품종 수요 증가 및 고품질 채소 수요 증가에 따른 F1 시장 확대 예상</li> <li>● 각 국가, 지역별 맞춤, 고품질 복합내병성 양배추 품종개발을 통한 수출 증대</li> </ul>
2016.07 ~ 2018.12	WorldClass300 프로젝트지원	관행 육종기술과 생명공학 기술의 접목에 의한 12개 주력작물의 내수, 해외수출용 40종의 종자 제품 개발	<ul style="list-style-type: none"> <li>● 주력작물별 계통육성, 조합작성 및 현지적응성 시험</li> <li>● 신품종 개발 촉진을 위한 DH line 270점, 선발마커 개발 및 연간 11만 8천점 마커분석, 병리검정, 표적성분 분석, GM고추 위해성 평가서 작성 등 생명공학 기술 적용</li> <li>● 작물별종자 생산기지 탐색, 시험생산 실시, 종자 생산기지 병원균 정보수집 및 종자품질검정 시스템 구축(작물 평균 종자 발아세 85%이상, 종자순도 90%이상)</li> </ul>
2004.04 ~ 2008.12	바이오그린21	분자육종기술을 이용한 고추탄저병 저항성 품종의 상용화	<ul style="list-style-type: none"> <li>● 최초 중간교잡을 이용한 병 저항성 품종육성 방법 개발로 탄저병, 흰가루병, 일부 바이러스 병 저항성 유전자의 도입을 가능케 하여 궁극적으로 복합내병성 품종육성이 가능</li> </ul>

\*출처: 국가과학기술지식정보서비스(NTIS, 2021), NICE평가정보(주) 재구성

## ■ 품종보호 출원 및 등록 추이

동사는 고부가가치 품종육성을 위해 첨단 생명공학 기술을 교배육종기술에 접목함으로써 농업 생명과학 분야를 선도적으로 개척하고 있으며, 국내외 우수품종 개발을 힘쓰고 있다. 최근 동 사업 관련 소송 등의 분쟁으로 지식재산권의 중요성이 증대하고 있는 가운데, 우수한 특성의 품종에 대한 품종생산 및 판매에 대한 독점적 권리를 인정하는 품종보호제도가 활용되고 있다. 동사는 총 76건의 품종보호등록을 보유하고 있는 것으로 파악된다[그림 2].

그림 2. 품종보호 출원 및 등록 추이



\*출처: IR자료(2021)

### ■ 주요 제품 현황

동사는 채소종자, 상토 등을 생산·판매하여 매출 시현 중으로, 고추, 토마토, 수박, 참외, 오이, 호박, 무, 배추, 양파 등의 다수의 종자제품을 구축하고 있으며 신제품 개발을 위해 연구개발을 추진하고 있다. 또한, 상토 제품을 비롯하여 토양 개량제인 바이오차 제품 개발 및 상용화로 친환경 농업 신사업으로 사업을 확장하였다. 2021년 3분기보고서에 따르면, 매출액 986억은 종자 매출 717억(73%), 상토 등의 매출 269억(27%)으로 구성된다.

표 3. 주요 제품 현황

주요 종자 제품				상토 제품	
 칼탄패스	 농우애호박	 더하드	 체인지업		
 굿모닝백다다기	 감탄무	 겨울왕국	 은하수फल		

\*출처: 동사 e-카탈로그(2021), NICE평가정보(주) 재구성

표 4. 신제품 현황

종자 제품				상토 제품
 별미소골	 블랙위너	 더하드	 엄블랑	 농협아리생유기질
 케이파워	 케이포스	-	-	

\*출처: 동사 e-카탈로그(2021), NICE평가정보(주) 재구성

### ■ 주요 고객사

동사의 국내 매출은 전국 700여 개 거래처를 통해 농민들에게 공급하여 시현 되고 있다. 지점별 거래처에서 차기 판매 물량을 선주문받아 연간 판매계획 수립 후 본사에 발주하면 생산되어 판매하게 된다. 매년 판매 시기를 전반기(4월말), 후반기(9월말)로 구분하여 반기 결산하며 3개월 이내 입금이 완료된다. 한편, 해외 매출의 경우는 해외 소재 동사의 관계회사 및 외국 중묘회사를 통해 제품을 공급하고 있다.

### ■ 시장 현황 및 특성

국가통계포털 자료에 따르면, 국내 종자(채소 및 곡물)시장은 2017년 5,209억 원에서 연평균 8.5% 성장하여 2019년 6,119억 원 규모이며, 2019년 이후 연평균 8.4% 성장하여 2024년에는 9,155억 원의 시장 규모를 예상된다[표 5].

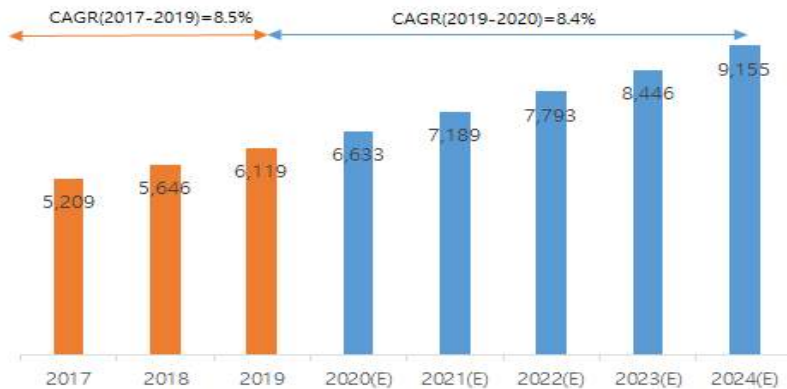
한국종자협회에 등록된 종자 산업 회원사는 57개(2020년 8월 기준)이나, 대부분 영세하여 품종개발 능력이 없는 회사이며, 자체 육종시설과 연구능력을 가진 회사는 동사, 팜한농, 코레곤, 아시아중묘, 사카타코리아, 더기반 등 10개 미만에 불과하다.



표 5. 국내 종자시장 규모

(단위: 억 원)

2017년	2018년	2019년	2020년(E)	2021년(E)	2022년(E)	2023년(E)	2024년(E)
5,209	5,646	6,119	6,633	7,189	7,793	8,446	9,155



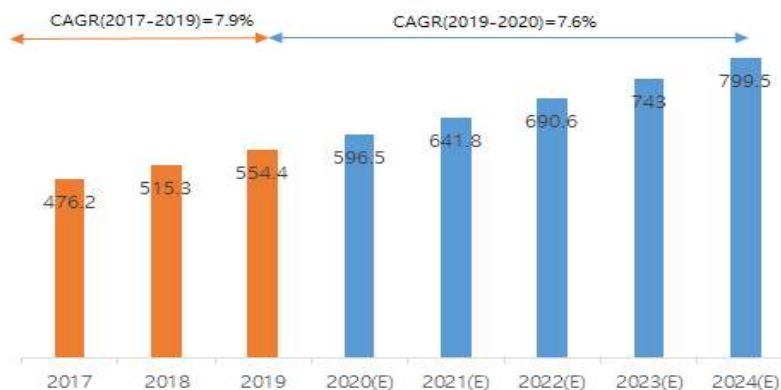
\*출처: KOSIS 국가통계포탈(2020), NICE평가정보(주) 재구성

MarketsandMarkets 자료에 따르면, 세계 종자(채소 및 곡물)시장은 2017년 476.2억 달러 규모에서 연평균 7.9% 성장하여 2019년 554.4억 달러 규모의 시장을 형성했고, 2019년 이후 연평균 7.6% 성장하여 2024년에는 799.5억 달러 시장 규모를 형성할 것으로 예상된다[표 6]. 세계 종자시장은 미국 다우듀폰, 스위스 신젠타, 독일 바이엘, 3개 회사가 과점하고 있다.

표 6. 세계 종자시장 규모

(단위: 억 달러)

2017년	2018년	2019년	2020년(E)	2021년(E)	2022년(E)	2023년(E)	2024년(E)
476.2	515.3	554.4	596.5	641.8	690.6	743.0	799.5



\*출처: MarketsandMarkets(2019), NICE평가정보(주) 재구성



한편, 동사의 3분기보고서에 따르면, 상토 시장 규모는 약 2,000억 원 정도로 파악되고 있으며, 현재 약 40개 회사가 국내에서 원예 및 수도용 상토를 생산·판매하고 있으나 그 중 실제 제조설비를 갖추고 전문 연구인력을 배치하여 운영하는 회사는 약 10개에 불과하며, 전체 시장의 약 70% 이상을 점유하고 있다.

또한, 농협중앙회를 통한 대농민 공급을 위하여 현재 20여 개 업체가 농협과 계통판매 계약을 체결하고 사업을 진행 중이다. 일부 비료업체가 OEM 방식으로 유통업을 하고 있으며, 지역권 내에서만 사업활동을 하는 소규모 업체가 약 20여 개 업체로 파악된다. 자체 생산시설과 연구 능력을 보유한 농우바이오, 서울(부농), 농경, 성화, 참그로, 신성 등 6개사가 전체 상토 시장의 약 80% 정도를 점유하고 있다.

## 표. 재무 분석

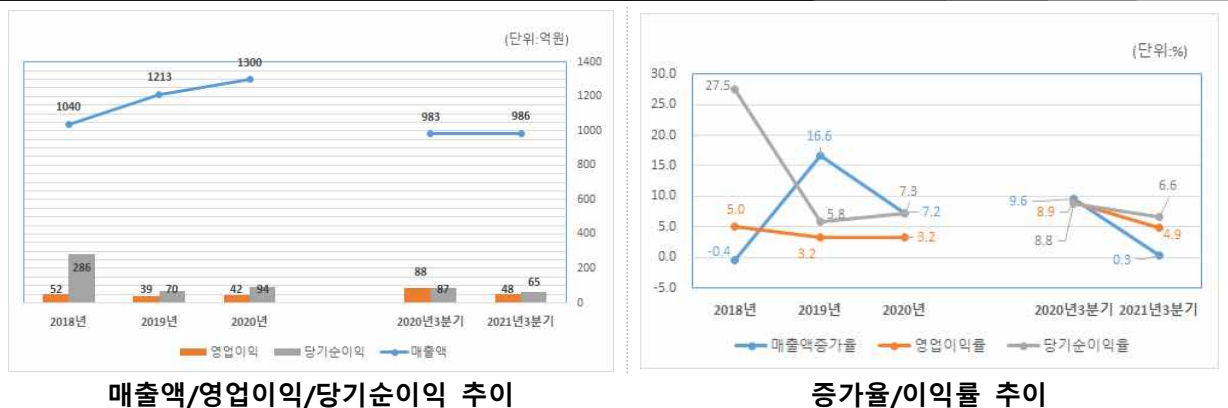
### 상토사업 확대로 매출 성장

동사는 종자사업과 상토사업을 영위하고 있는 기업으로 최근 상토사업의 매출 증가 추세가 지속되고 있으며, 2019년 11월 주식회사 팜한농의 정읍 상토공장을 인수하여 상토 생산능력을 확대하였다.

#### ■ 매출 증가 추세

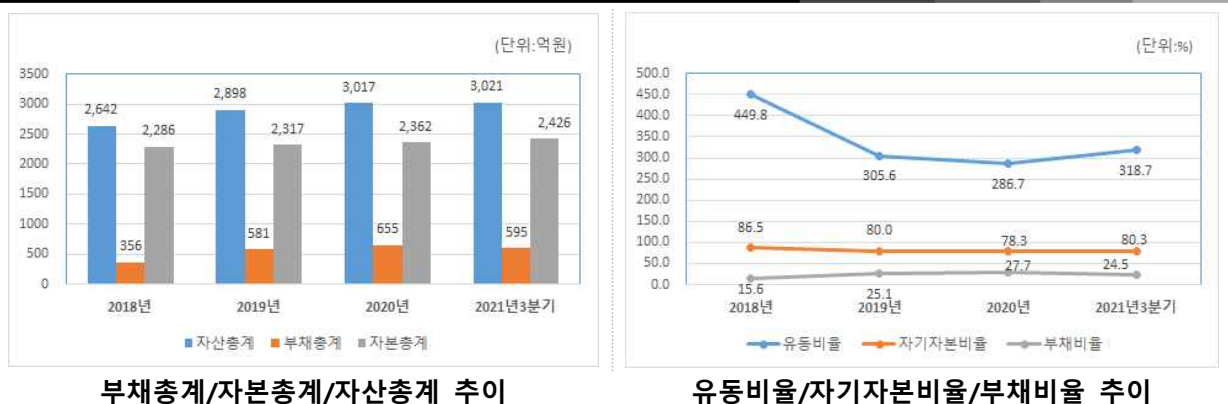
동사는 국내 1위의 채소 종자업체로 종자사업과 상토사업을 영위하고 있다. 주력 사업은 종자사업이며, 최근 상토사업 매출이 늘어나면서 비중도 높아지고 있다. 2018년 17.42%였던 상토사업 비중이 2020년도에는 27.35%까지 늘어났으며, 연결기준 매출액은 2018년 1,040억 원, 2019년 1,213억 원, 2020년 1,300억 원으로 증가 추세를 지속하고 있다.

그림 3. 동사 연간 및 3분기 요약 포괄손익계산서 분석



\*출처: 동사 사업보고서(2020), 3분기보고서(2021)

그림 4. 동사 연간 및 3분기 요약 재무상태표 분석



\*출처: 동사 사업보고서(2020), 3분기보고서(2021)

■ 2020년 상토사업 부문의 수익성은 저하

동사는 2020년 매출 성장으로 판관비 부담이 완화되었으나 상토사업 부문의 매출원가율이 상승하여 매출액영업이익률은 전년도와 비슷한 3.2%를 기록하였다. 한편, 건물 매각으로 투자부동산 처분이익이 발생하여 매출액순이익률은 전년대비 소폭 증가한 7.3%를 기록하였다.

■ 2021년 3분기 매출 정체, 수익성 저하

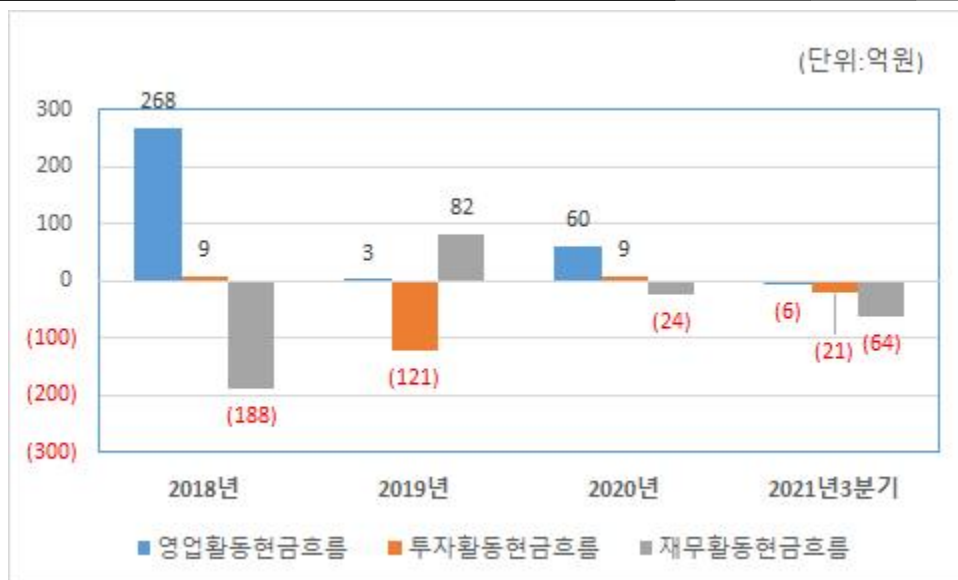
2021년 3분기 누적 매출액은 986억 원으로 2020년 3분기 누적 매출액 983억 원과 비슷한 수준을 기록하였다. 그러나 매출액영업이익률은 상토사업의 적자 규모가 커지고 종자사업의 수익성도 저하되면서 전년 동기대비 하락한 4.9%를 기록하였다.

2021년 3분기 재무안정성 지표는 자기자본비율 80.3%, 부채비율 24.5%, 유동비율 318.7%로 우량한 수준을 유지하고 있다.

■ 안정적 자금흐름

2020년 영업활동으로 인한 현금흐름은 재고자산 증가폭이 줄어들면서 전년대비 개선되었다. 투자활동으로 인한 현금흐름은 투자부동산 처분으로 현금 유입되었으며, 이를 기반으로 배당을 지급하는 안정적인 자금흐름을 보였다.

그림 5. 동사 현금흐름의 변화



\*출처: 동사 사업보고서(2020), 3분기보고서(2021)

## Ⅲ. 주요 변동사항 및 전망

### 국내 종자 산업의 혁신적 발전에 기여 하는 농우바이오

동사는 국내 최대 수준의 연구인력과 기술력을 바탕으로 고부가가치 품종육성을 위해 첨단 생명공학 기술과 교배육종기술을 접목하여, 종자 산업의 혁신을 위해 노력 중이다.

#### ■ 국제적 수준 종자품질 검정체계 구축

동사는 최근 국내 민간기업 최초로 국제 종자품질 기준인 ISTA(International Seed Test Association, 국제종자검정협회)인증 적용으로 해외 수출입 시 품질이 보증된 종자를 체계적으로 공급할 수 있게 되었다. 이는, 동사의 종자품질 검정체계가 국내를 비롯하여 국제적인 수준을 갖췄다는 의미이며, 동사의 연구인력과 시설 등을 기반으로 민간 종자 산업의 획기적인 발전을 도모할 수 있을 것으로 기대된다. 한편, ISTA는 국제적으로 거래되는 종자의 공정한 평가를 위한 국제기구로, 표준화된 절차를 통해 종자 샘플링 및 검정을 수행하여 기준 통과 시 ISTA증명서를 발급받게 된다.

#### ■ 생명공학 기술의 현황과 전망

동사의 연구분야는 식물분자유전학, 식물생리생화학, 식물조직배양학, 식물병리학으로 분류할 수 있다. 식물 분자 유전학 분야는 분자유전학 및 생물정보학 관련 지식과 기술을 적용하여 내병성 등과 같은 유용한 형질을 DNA 마커로 선별할 수 있는 시스템(Marker assisted selection)과 우량계통을 조기에 육성할 수 있는 세대 단축 시스템(Marker assisted backcross breeding)을 개발하여 우수품종 육성 프로그램을 지원하고 있다. 또한, 주요 계통 또는 품종에서의 유전적인 순도분석과 품종 간 유전적 유사성 분석 등에 활용 가능한 DNA 마커를 개발하고 활용함으로써 우수품종에 대한 품질과 지식재산권을 강화하고자 한다. 한편, 건강과 웰빙에 대한 소비자의 관심도가 높아짐에 따라 생리활성성분이 다량으로 함유된 기능성 품종 육성을 위한 생리·생화학적 표현형 분석 시스템 구축, 기후 변화에 대응하기 위한 내재해성 평가 시스템 구축 등의 연구개발사업을 수행하고 있다.

이 외에도, 식물조직배양 기술을 통해 화기조직인 약, 소포자, 자방 등을 배양하여 배가반수체 생산을 통해 계통육성 연한을 효과적으로 단축시키고자 연구개발 중이며, 작물별 병원균 동정 및 병리 검정 기술 개발과 작물 재배 농가의 병해 발생에 대한 원인분석 및 컨설팅을 수행함으로써 종자판매 이후 발생할 수 있는 병충해 관련 문제 해결을 위한 대민지원 사업에도 힘쓰고 있다.

그림 6. 동사의 연구 분야



\*출처: 동사 홈페이지(2021)

## ■ ESG 활동 현황

ESG는 기업의 비재무적 요소인 환경(Environment), 사회(Social), 지배구조(Governance)를 뜻하며, 기업활동에 친환경, 사회적 책임 경영, 지배구조 개선 등 투명 경영을 고려해야 지속 가능한 발전을 할 수 있다는 철학을 담고 있다. 투자 의사 결정 시, 기업의 재무적 요소들과 함께 ESG 등의 비재무적 요소를 반영하여 투자자들의 장기적 수익을 추구하는 한편, 기업행동이 사회에 이익이 되도록 영향을 줄 수 있다[그림 7]. 국내 ESG 평가를 수행하고 있는 기관은 한국기업지배구조원, 서스틴베스트, QESG가 있다.

그림 7. ESG



\*출처: 한국기업지배구조원 홈페이지(2021)

산업통상자원부(2021)에 따르면, 현재 평가기관별 ESG 지표의 세부항목이 달라 같은 기업에 대해 등급 편차가 존재하여 평가대상인 기업의 혼란이 가중되고 있는바, 국내 상황에 적합한 K-ESG 지표를 마련하여 표준화하기 위한 작업이 진행 중이다.

한국기업지배구조원은 2020년 ESG 평가등급을 공개하고 있으며, 각 등급은 S, A+, A, B+, B, C, D 7등급으로 구성되어 있다. 한국기업지배구조원에서 제공하는 동사의 ESG 등급 관련 자료는 다음과 같다[표 7].

**표 7. 한국기업지배구조원의 동사 ESG 등급 현황**

기업명	기업코드	ESG 등급	환경	사회	지배구조	평가년도
농우바이오	054050	C	D	C	B+	2020

\*출처: 한국기업지배구조원(2021), NICE평가정보(주) 재구성

동사는 유해화학물, 폐수, 대기오염, 소음진동, 먼지 및 폐기물 등의 관리를 통하여 법률에서 정하고 있는 각종 환경규제를 철저히 준수하고 있다[표 8]. 또한, 관련 사항을 환경부 등 관리기관에 보고하고 있으며 담당 직원의 법정 교육 수강을 의무화하고 있다.

**표 8. 환경 관련 업무 현황; 종자 산업(상) 및 상토산업(하)**

항목	폐수	대기	폐기물	EPR	
해당 물질	실험실 폐수	먼지	사업장폐기물	포장재 재활용	
처리내역	수탁처리폐수 관리시스템 실적보고	대기자가 측정(연간 2회), 가동시간(월별), 계량 검침(월별) 대기배출원관리시스템 실적보고	처리 시 실적보고 (올바로운라인시스템보고)	재활용의무에 따른 재활용 실적보고	
항목	유해 화학물질 취급	폐수관리 취급	대기관리 취급	소음진동관리	폐기물처리관리
해당 물질	항산	폐수처리장 방류수	집진기	컴프레서, 집진기팬	고형물, 폐종자, 지정폐기물(Oil)
처리내역	유해물질 취급량 관리 연간 유해 화학물질 실적보고(환경부 보고) - 유해 화학물질시설 정기검사(환경부 보고)	2회/년 수질측정 - 화학물질 통계 조사	먼지 배출량 측정(환경부 보고) - 2회/년 대기 측정 - 먼지 배출량 가동시간(관할 시청 제출)	-	- 1회/년 처리물 관리실적(환경공단 보고)

\*출처: 반기보고서(2021), NICE평가정보(주) 재구성

또한, 인권 보호 정책을 보유하고 있으며, 공정거래/반부패 프로그램이 있다. 2021년 3분기보고서 기준 기간제 근로자는 54명, 여성 근로자는 171명으로 총 441명의 임직원이 근무하고 있다[표 9].

**표 9. 여성/기간제 근로자 근무 현황**

사업 부문	성별	기간제 근로자		합계
		기간의 정함이 없는 근로자	기간제 근로자	
종자 부문 등	남	254	16	270
	여	133	38	171
합계		387	54	441

\*출처: 3분기보고서(2021), NICE평가정보(주) 재구성

지배구조 부문은 정관에 의해 주주의 의결권을 1주마다 1개로 정하고 있으며, 2020년 1월 30일 이사회 결의를 통해 도입한 전자투표제도는 감사위원을 선임하는 주주총회 개최 건에 한하여 진행하고 있다. 이사는 주주총회에서 선임하며, 주주총회에서 선임할 이사회 후보자는 이사회가 선정하여 주주총회에 제출할 의안으로 확정하고 있다. 법령에 따라 주주총회 소집통지 시 이사회 후보자에 관한 내용을 공지하고 주주총회의 결의로 선임하고 있다[표 10]. 또한, 계열회사 지분 표를 공시함으로써 지배구조 정보를 공개하고 있는 것으로 보인다.

**표 10. 사외이사 및 변동사항**

이사의 수	사외이사 수	사외이사 변동현황		
		선임	해임	중도퇴임
10	6	-	-	-

\*출처: 3분기보고서(2021), NICE평가정보(주) 재구성

최근 기업의 사회적 책임에 관한 관심이 제고되고 투자자의 관점에서 투자 적합 기준이 아니라, 모든 구성요소가 인류의 지속가능성을 위해 노력해야 하는 상황에서, 그러한 노력의 측정지표로서 ESG 기준 충족이 필요하다.



■ 증권사 투자의견

작성기관	투자의견	목표주가	작성일
<ul style="list-style-type: none"> <li>• 최근 6개월 이내 발간 보고서 없음</li> </ul>			

■ 시장정보(주가 및 거래량)



\*출처 : Kisvalue(2021.11)