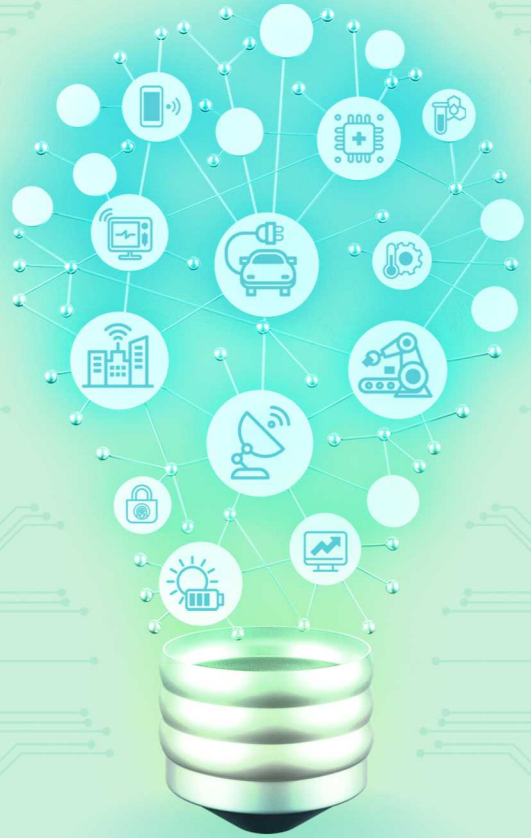


이 보고서는 코스닥 기업에 대한 투자정보 확충을 위해 발간한 보고서입니다.

기술분석보고서

 YouTube 요약 영상 보러가기



파인디지털(038950)

통신장비

요약
기업현황
재무분석
주요 변동사항 및 전망

작성기관

NICE평가정보(주)

작성자

유가영 전문연구원

- 본 보고서는 「코스닥 시장 활성화를 통한 자본시장 혁신방안」의 일환으로 코스닥 기업에 대한 투자정보 확충을 위해, 한국거래소와 한국예탁결제원의 후원을 받아 한국IR협의회가 기술 신용평가기관에 발주하여 작성한 것입니다.
- 본 보고서는 투자 의사결정을 위한 참고용으로만 제공되는 것이므로, 투자자 자신의 판단과 책임하에 종목선택이나 투자시기에 대한 최종 결정을 하시기 바랍니다. 따라서 본 보고서를 활용한 어떠한 의사결정에 대해서도 본회와 작성기관은 일체의 책임을 지지 않습니다.
- 본 보고서의 요약영상은 유튜브로도 시청 가능하며, 영상편집 일정에 따라 현재 시점에서 미 게재 상태일 수 있습니다.
- 카카오톡에서 “한국IR협의회” 채널을 추가하시면 매주 보고서 발간 소식을 안내 받으실 수 있습니다.
- 본 보고서에 대한 자세한 문의는 작성기관(TEL.02-2124-6822)으로 연락주시기 바랍니다.

파인디지털(038950)

차량용 블랙박스 및 내비게이션 선도기업

기업정보(2021/01/01 기준)

대표자	김용훈
설립일자	1992년 10월 20일
상장일자	2000년 05월 04일
기업규모	중소기업
업종분류	기타 무선 통신장비 제조업
주요제품	내비게이션, 차량용 블랙박스

■ 차량용 IT 사업 선도

파인디지털(이하 동사)은 차량용 IT 분야 사업으로 블랙박스 및 내비게이션을 전문적으로 제조하고 있으며, 각각 ‘파인뷰’, ‘파인드라이브’의 브랜드를 보유하고 있다. 블랙박스에는 전/후방 QHD 화질, 통신형 모듈, 타임랩스 저장기술을, 내비게이션에는 Turbo GPS, 도난방지, 음성인식 등의 기술을 접목시켰다. 또한, 자회사인 (주)맵퍼스를 통해 전자지도 ‘아틀란’을 안정적으로 공급받음으로써 개발, 생산, A/S, 판매의 일괄생산 체제를 구축하고 있다. 동사는 차량용 IT 분야에서 지속적인 연구개발을 통해 시장에서의 품질 우수성을 인정받고 있으며, 연구개발 성과물을 지식재산화하여 기술경쟁력을 확보해나가고 있다.

시세정보(2021/09/30 기준)

현재가(원)	5,880
액면가(원)	500
시가총액(억 원)	600
발행주식수	10,210,765
52주 최고가(원)	9,670
52주 최저가(원)	5,400
외국인지분율	3.25%
주요주주	김용훈

■ 역량 강화를 통한 가시적인 성과 기대

2021년 반기보고서에 따르면 2019년 대비 2020년 매출액은 9% 증가하였으며, 그 원인을 차량용 블랙박스의 매출 증가와 고급형 차량용 블랙박스 판매 호조로 보고 있다. 또한, 국내외 경제 상황의 불확실성이 증대된 상황에서도 차량용 블랙박스 성능, 고객 중심의 기능 접목 및 편의 제공, 고객 응대 인력 확충, A/S 기간 단축 등 고객 불편을 최소화하는데 사업의 역량을 집중하였다. 향후, 전사적인 품질개선 및 혁신운동으로 제품의 원가절감을 통해 2021년 역시 가시적인 성과를 기대하고 있다.

■ 빠른 시장 변화에 대응하여 제품 개발

차량용 내비게이션은 스마트폰 보급화에 따라 모바일 애플리케이션 사용이 늘어나고 있지만, 한번 설치하면 교환이 어려운 맷집형 내비게이션 특성상 고급 기능을 두루 갖춘 제품이 시장에서 인기를 끌고 있다. 동사는 모바일 환경으로의 빠른 시장 변화에 대응하여 트럭 전용 내비게이션, 이동식저장장치(USB) 형태의 제품 등 차별화된 제품을 추가하여 성장전략을 수립하고 있다.

요약 투자지표 (K-IFRS 연결 기준)

구분 년	매출액 (억 원)	증감 (%)	영업이익 (억 원)	이익률 (%)	순이익 (억 원)	이익률 (%)	ROE (%)	ROA (%)	부채비율 (%)	EPS (원)	BPS (원)	PER (배)	PBR (배)
2018	860	13.2	14	1.7	21	2.4	2.2	2.1	14.8	183	9,692	20.5	0.4
2019	961	11.6	(2)	(0.2)	(1)	(0.1)	(0.1)	(0.1)	19.2	(12)	9,801	N/A	0.4
2020	1,045	8.8	34	3.3	60	5.7	7.0	5.6	17.5	600	10,967	11.9	0.7

기업경쟁력

차량용 IT 분야 선도

- 독보적인 브랜드 입지 구축 - 파인뷰, 파인드라이브
- 개발부터 생산, A/S, 판매까지 일괄생산체계 구축
- 15년 이상 한가지 분야의 사업 몰두, 기술 노하우 축적

핵심경쟁력

- 최근 3년 평균 매출액의 약 10%를 연구개발에 투자
- 연구개발 업무를 전담하는 기업부설연구소 26년 운영
- 블랙박스, 내비게이션 관련하여 핵심특허 14건 보유
- 급변하는 시장 환경에 맞춰 신기술 및 제품 출시

핵심기술 및 취급 품목

핵심기술

- 블랙박스
 - 전/후방 QHD 화질, 안정성, 차선이탈알림, 전방추돌알림, 스마트 타임랩스 저장기술 등
- 내비게이션
 - GPS보다 더 빠른 속도의 Turbo GPS, 실시간 지도 업데이트, 자동업데이트, 대화형 음성인식 등
- 전자지도

주력 제품



ESG 현황

Environment

항목	현황
환경 정보 공개	■
환경 경영 조직 설치	□
환경 교육 수준	□
환경 성과 평가체계 구축	□
온실가스 배출	□
에너지, 용수 사용	□
신재생 에너지	□

▣ : 양호 ■ : 미흡 □ : 확인불가

Social

항목	현황
인권보호 정책 보유	□
여성/기간제 근로자 근무	▣
협력사 지원 프로그램	□
공정거래/반부패 프로그램	□
소비자 안전 관련 인증	▣
정보보호 안전 관련 인증	□
사회공헌 프로그램	□

▣ : 양호 ■ : 미흡 □ : 확인불가

Governance

항목	현황
주주의결권 행사 지원제도	▣
중장기 배당정책 보유	□
이사회 내 사외이사 보유	■
대표·이사회 독립성	▣
감사위원회 운영	■
감사 업무 교육 실시	□
지배구조 정보 공개	▣

▣ : 양호 ■ : 미흡 □ : 확인불가

> 당사는 당사의 홈페이지에서 환경 관련 정보가 확인되지 않으며, 내부환경관리 조직, 환경 교육, 환경 성과 평가체계, 온실가스 배출 여부, 에너지/용수 사용 여부, 신재생 에너지 사용 여부 등 환경 관련 활동에 대해서 확인불가 상태인 것으로 확인됨.
 > 사회적 환경으로는 기간제 근로자가 존재하나 기간제한이 없는 근로자와 여성 근로자가 다수 근무 중인 것으로 확인되고, 소비자 안전 관련 인증을 획득하였음.
 > 이사회 내에 사외이사가 없으나, 주주총회를 통해 주주의결권 행사가 가능하고 이사회 독립성을 확보하고 있으나, 감사위원회는 운영하지 않음. 또한, 계열회사 지분 표를 공시함으로써 지배구조 정보 등을 공개하고 있음.

* 본 ESG현황은 나이스평가정보(평가 분석대상 기업으로 필수한 정보를 요약 정리한 것으로, 분석 시점 및 기업의 참여도에 따라 결과가 달라질 수 있습니다.

I. 기업현황

블랙박스 및 내비게이션 전문기업

동사는 차량용 블랙박스 및 내비게이션 전문기업으로 창사 이래 멀티미디어, 이동통신 분야의 사업에서 현재 자동차 IT 분야로 발전해왔다. 축적된 기술력과 경험을 통해 고객의 요구사항에 부합하는 다양한 제품을 출시하고 있다.

■ 개요

동사는 유/무선 통신장비 개발 및 판매의 목적으로 1992년 (주)그림전자라는 상호로 설립되었다. 이어 1999년 (주)명신정보시스템을 흡수합병하고 현재의 상호로 변경하였다. 창업 초기 자막처리보드, 영상처리보드 등의 개발 사업을 영위하였으며, 안정적인 매출을 바탕으로 2000년 코스닥시장에 상장되었다. 경기도 성남시 소재에 본사를 두고 있으며, 최대주주인 김용훈 대표이사가 경영총괄을 맡고 있다. 계열회사로는 (주)맵퍼스, (주)파인서비스, (주)위트콤, (주)디파인 등이 있는 것으로 확인된다.

주 사업인 차량용 블랙박스 및 내비게이션 사업의 일환으로 기구설계부터 하드웨어 개발, 펌웨어 등 전반적인 연구개발을 진행하고 있으며, 그 외 골프거리 측정기, 시스템 사업을 수행하고 있다.

■ 사업 현황

차량용 블랙박스 사업은 ‘파인뷰(FineVu)’ 브랜드를 통해 고급형 블랙박스 시장을 선도하고 있으며, 보급형 제품군 출시 이후 폭발적인 성장을 이루었다. 파인뷰는 스마트폰을 연동한 커넥티드 블랙박스 개발 및 ADAS(Advanced Driver Assistance Systems) 기능과 같은 안전 기술을 접목하여 시장 변화에 대응하고 있다. 또한, 차량의 필수 장착 제품이 되어가고 있는 블랙박스 시장의 변화에 맞추어 프리미엄 제품과 보급형 제품 라인업을 강화하고, 국내 및 해외 유통채널을 다양화하여 시장점유율을 확대하고 있다.

내비게이션 사업은 ‘파인드라이브(FineDrive)’ 브랜드를 통해 사업을 영위하고 있으며, 자체적인 기술개발을 통해 GPS만 이용했을 때보다 더 빠른 속도로 차량의 현 위치를 표시해주는 기술인 Turbo GPS, 스마트폰 테더링을 통한 실시간 지도 업데이트, DMB망을 이용한 안전운전정보 및 주요 정보의 자동 업데이트, 대화형 음성인식 서비스 등을 제공하고 있다.

이 외의 사업으로는 공과 홀까지의 거리, 고저차의 정보를 제공하는 골프거리측정기 ‘파인캐디’가 있으며, 자회사인 맵퍼스를 통해 진행하고 있는 전자지도 ‘아틀란’, 파인서비스를 통해 진행되고 있는 내비게이션 제품의 고객상담 및 애프터서비스 제공 사업 등을 영위하고 있다.

■ 연구개발 이력

동사는 한국산업기술진흥협회로부터 인정받은 기업부설연구소를 1995년 7월에 설립하고, SV 부문과 디자인, 서비스플랫폼 부문으로 구분하여 운영하고 있다. 2021년 반기보고서에 따르면 최근 3년간 매출대비 평균 약 10%의 연구개발비를 투자하고 있으며, 최근까지 다수의 연구개발 성과를 도출하고 있다. 또한, 내비게이션 및 블랙박스 사업과 관련하여 14건의 핵심 특허권을 보유하고 있다.

표 1. 주요 연구개발 실적

구분	연구과제명	적용제품
2021	증강 현실 내비게이션 시스템 및 증강 현실 내비게이션 시스템의 경로	파인드라이브
2018	구면 반사신경을 이용하여 사각지대 영상 취득 및 저장이 가능한 차량용 블랙박스	파인뷰
2017	골프 코스 공략 가이드 제공 방법 및 골프 코스 공략 가이드 장치	파인캐디
2017	명칭 검색 정보를 이용한 관심지점 데이터베이스 업데이트 방법	파인드라이브

*출처: 반기보고서(2021), NICE평가정보(주) 재구성

표 2. 특허권 보유현황

등록번호	기술명	등록일자
10-2222102	증강 현실 내비게이션 시스템 및 증강 현실 내비게이션 시스템의 경로 안내 방법	2021.02.24
10-1884868	구면 반사경을 이용하여 사각지대 영상 취득 및 저장이 가능한 차량용 블랙박스	2018.07.27
10-1815559	골프 코스 공략 가이드 제공 방법 및 골프 코스 공략 가이드 장치	2017.12.29
10-1787995	명칭 검색 정보를 이용한 관심지점 데이터베이스 업데이트 방법	2017.09.20
10-1514007	스마트폰을 이용한 차량용 블랙박스 설정 변경 방법 및 차량용 블랙박스	2015.04.15
10-1508254	두개의 촬영장치를 이용하여 구현한 차량용 블랙박스 및 무왜곡 영상을 제공하기 위한 유효화수 추출방법	2015.03.27
10-1470443	정보 단말기 및 이를 위한 핸드오버 방법	2014.12.02
10-1241293	NFC 태그를 이용한 스마트폰과 내비게이션 장치의 자동 통신 방법	2013.03.04
10-1406583	스마트폰의 충전 시의 스마트폰과 내비게이션 장치의 자동 통신 방법	2013.01.07
10-1100834	정보 단말기 및 이를 위한 위치 측정 방법	2011.12.23
10-1085581	정보 단말기 및 이를 위한 위치 측정 방법	2011.11.15
10-0773360	정보 단말기 및 이를 위한 위치 측정 방법	2007.10.30
10-0750323	정보 단말기 및 이를 위한 위치 측정 방법	2007.08.10
10-0682315	항법 제공 시스템 및 방법	2007.02.07

*출처: KIPRIS(2021), NICE평가정보(주) 재구성

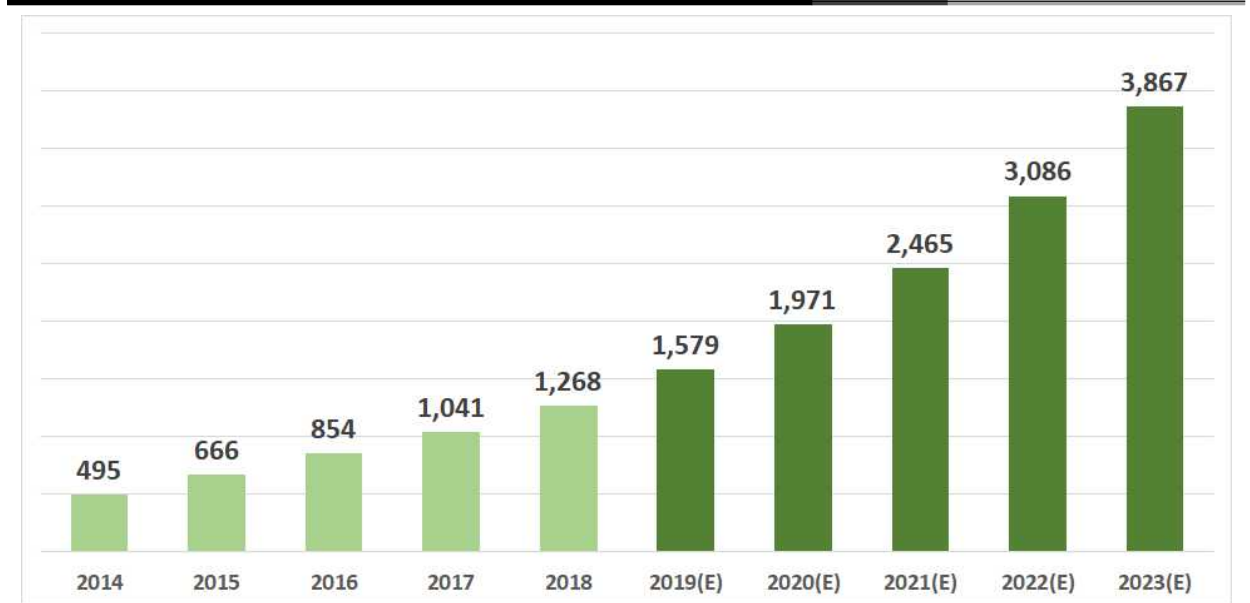
■ 시장 현황 및 특성

차량용 블랙박스는 자동차의 운행 및 주차 시 발생할 수 있는 사고의 영상기록을 통해 사고의 분석, 범죄 예방, 교통법규 위반사례 단속, 교통법규 준수 유도 등으로 사용된다. 국내는 2019년부터 택시, 버스 등 여객자동차의 경우 블랙박스 설치가 의무화되었으며, 일반 소비자들도 대부분 차량 내 블랙박스를 보유하고 있다. 또한, 해당 산업은 후방 산업인 카메라 렌즈, 모듈, 센서 산업 등에 대한 파급효과가 큰 복합 산업이며, 차량 내부에 설치되어 동작하는 경우가 많아 제품의 안정성 및 내구성이 매우 중요하고, 고화질의 영상을 실시간으로 기록 및 삭제하는 저장기술 등 기술력이 뒷받침되어야 하는 산업이다.

Global Automotive Dashboard Camera Market(2019)에 따르면 국내 차량용 블랙박스 시장규모는 2014년 495억 원에서 2018년 1,268억 원으로 연평균 26.5% 성장하였으며 시장 환경 및 업황, 기술 성장 수준을 고려할 시, 2023년 3,867억 원의 규모로 성장할 것으로 전망된다.

그림 1. 국내 차량용 블랙박스 시장규모

(단위: 억 원)



*출처: Global Automotive Dashboard Camera Market, Mordor(2019), NICE평가정보(주) 재구성

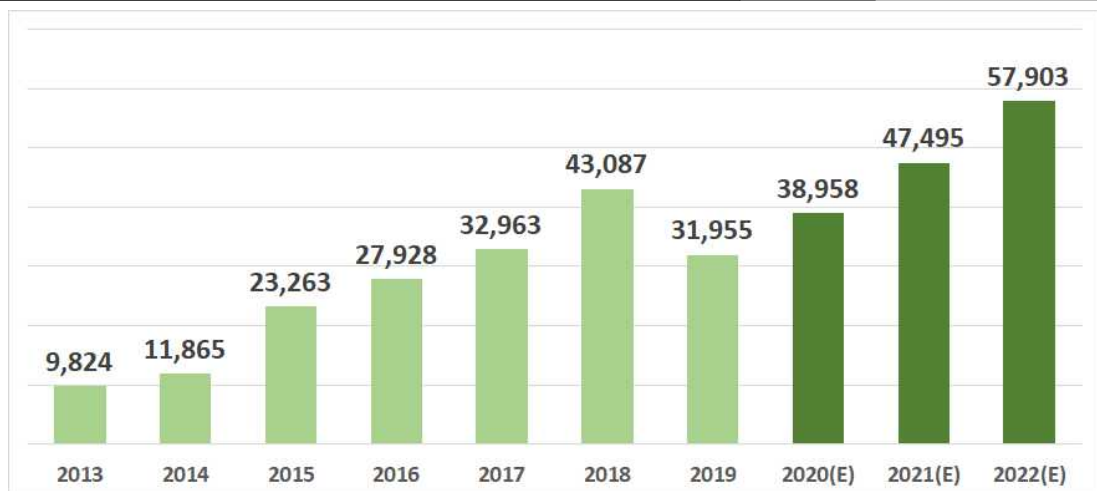
내비게이션 사업은 현 위치에서 목적지까지의 거리 및 교통상황을 고려하여 최적의 경로를 선택한 후, 교통안내를 하는 도로 및 교통정보 제공 시스템을 제공하는 사업을 말한다. 주요 기능과 구성요소로는 GPS, 자이로센서 등을 이용한 현재 위치 파악, 도로지도, 바탕지도 등으로 구분된 전자지도, 목적지를 설정하고 가장 가까운 경로를 찾아주는 경로 안내 등이 있다. 해당 산업은 단말기 개발 및 생산은 물론 전자지도 개발, 애프터서비스 등 일괄생산체제가 요구되는 기술집약형 산업이면서 동시에 자본이 많이 투입되는 자본집약형 산업이다.

내비게이션 시장은 수요처가 대기업에 종속된 하청구조를 형성하고 있는 비포마켓(Before Market)과 최종 소비자에게 직접 판매하는 애프터마켓(After Market)으로 구분된다. 통신 기능이 접목된 스마트카 산업의 성장이 급속도로 이루어지고 있으며 완성차 업체를 중심으로 매립형 내비게이션 시장이 확대되는 추세로 애프터마켓의 축소가 이루어지고 있다.

통계청의 광업제조업조사(2021)에 따르면 국내 내비게이션 시장규모는 2014년 1조 1,865억 원 규모에서 연평균 21.91% 증가하여 2019년 3조 1,955억 원 규모에 달한 것으로 나타났다. 시장 환경, 업황 등을 고려할 시, 2022년에는 5조 7,903억 원 규모로 성장할 것으로 전망된다.

그림 2. 국내 내비게이션 시장규모

(단위: 억 원)



*출처: 통계청 '광업/제조업 조사'(2021), NICE평가정보(주) 재구성

■ 기술사업 분석

블랙박스의 핵심 기술인 영상 녹화 기술과 관련하여 당사는 'Dynamic Format Free' 기술을 보유하고 있으며, 해당 기술은 안정적인 녹화와 함께 이용되는 공간에 대한 낭비를 최소화할 수 있는 기술이다. 해당 기술은 WRAP AROUND 기술과 클러스터 할당 기법을 적용하여 안정적인 녹화가 가능하며, 기존 제품 대비 녹화 공간이 30% 증가하여 낭비되는 공간에 대하여 효율성을 확보하였다. 이와 더불어 번거로운 포맷이 필요 없으며, 사고로 인한 영상 소실에 대한 걱정이 없어 안정적으로 영상의 보존이 가능하다.

당사의 내비게이션은 텔레매틱스 서비스가 갖추어야 할 기본적인 서비스인 목적지 검색, 길 안내, 지도 표시 등을 모두 갖추고 있고, 최신 멀티 코어 CPU와 최적화된 OS를 이용하여 부팅시간을 최소화하였다. 주요기술요소 중 Turbo GPS는 빠른 속도로 차량의 현재 위치를 표시해주는 특허 기술로서, 미국의 GPS 위성과 러시아의 GLONASS 위성을 동시에 수신하여 더욱 빠르고 정확하게 길을 안내해 줄 수 있다. 또한, 자동차 위치에 기반하여 현재 경로 주변에 있는 주유소, 맛집, 주차장 등 편의시설을 손쉽게 검색할 수 있는 빅데이터 분석을 통해 새로운 추천 서비스를 포함하고 있다.

Ⅱ. 재무 분석

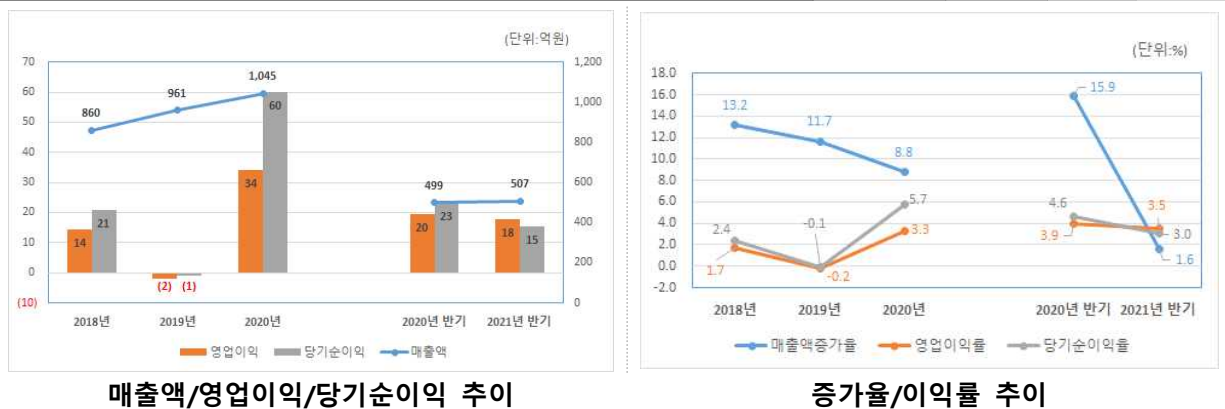
안정적인 재무구조 유지한 가운데, 매출 증가세

동사는 정보통신장비의 개발 및 제조 전문업체로, 주요 상품인 블랙박스의 내수시장 확대로 영업실적이 확대되고 있으며, 2021년 상반기에도 매출 증가세를 유지하고 있다.

■ 주력 품목인 차량용 블랙박스의 상품 판매 증가로 매출 성장

주력 품목인 블랙박스 사업의 호조로 2020년 연결기준 전년대비 8.8% 증가한 1,045억 원의 매출을 시현하였다. 동사의 매출 유형은 제품 매출, 상품 및 서비스 매출, 건물 임대 매출 부문으로 나누어져 있으며, 내비게이션과 블랙박스 관련 상품 및 서비스 비중이 전체 매출의 78.7%를 기록하여 가장 높은 비중을 차지하고 있다.

그림 3. 동사 연간 및 상반기 요약 포괄손익계산서 분석

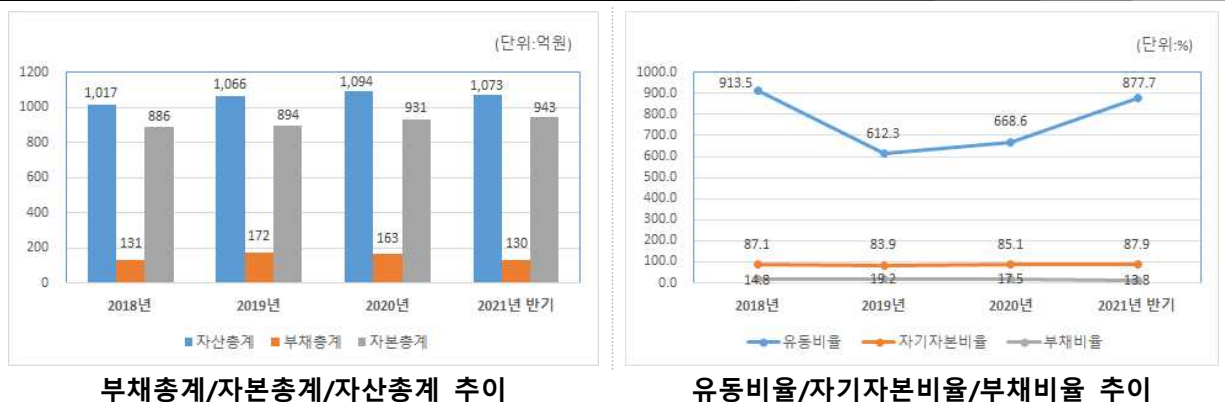


매출액/영업이익/당기순이익 추이

증가율/이익률 추이

*출처: 동사 사업보고서(2020), 반기보고서(2021)

그림 4. 동사 연간 및 상반기 요약 재무상태표 분석



부채총계/자본총계/자산총계 추이

유동비율/자기자본비율/부채비율 추이

*출처: 동사 사업보고서(2020), 반기보고서(2021)

■ 매출 성장에 따른 수익성 흑자 전환

동사의 최근 3개년 매출 실적을 살펴보면 연결기준으로 2018년 860억 원(+13.2% YoY), 2019년 961억 원(+11.6% YoY), 2020년 1,045억 원(+8.8% YoY)을 기록하여 매출 증가세를 유지하고 있다.

수익성 측면에서는 제조원가 부담이 완화되었고, 매출 신장에 따라 판관비 부담이 완화되면서 영업 수익성이 전년대비 개선된 매출액영업이익률 3.3%를 기록하였고, 유형자산처분이익 증가 등의 영향으로 매출액순이익률 또한 크게 개선된 5.7%를 기록하였다. 2019년에는 종속회사의 실적 부진으로 적자를 기록했으나 매출이 가장 큰 상품 매출의 호조로 다시 흑자 전환하는 등 수익성이 회복되었다.

■ 2021년 상반기 꾸준한 매출 시현, 재무구조 안정적

2021년 상반기에는 주요 상품 판매가 꾸준하게 유지되면서 전년 동기대비 1.5% 증가한 507억 원의 매출을 시현하여 견조한 실적을 유지하였다. 제조원가 부담 완화에도 불구하고, 인건비, 경상개발비, 판매수수료 등의 증가로 인한 판관비 부담의 확대로 영업 수익성이 전년과 유사한 매출액영업이익률 3.5%를 기록했으나, 이자수익, 배당금수익 등 영업외수익의 감소로 매출액순이익률은 전년대비 저하된 3.0%를 기록하였다.

한편, 재무안정성 측면에서는 매입채무, 미지급금 등의 감소로 인한 부채 규모 축소로 2021년 1분기 말 자기자본비율 87.9%, 부채비율 13.8%를 기록하여 2020년 결산 대비 소폭 개선되었으며, 차입 비중 또한 낮은 수준(차입금의존도 0.4%)을 유지한 바, 이자비용 부담도 미미해 안정적인 재무구조를 견지하였다. 또한, 유동자산의 절반 이상이 금융자산으로 구성되어 있어 현금유동성 또한 양호한 수준을 보였다.

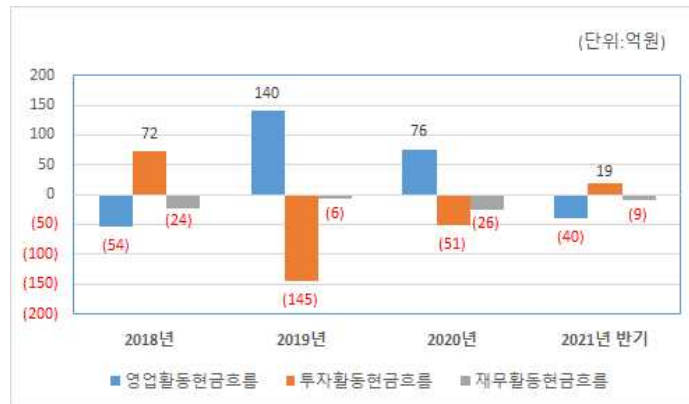
■ 양호한 자금흐름 및 유동성 보유

2020년 연결기준 순이익 시현 및 감가상각비, 무형자산상각비 등 현금 유출이 없는 비용의 가산 등의 영향으로 영업활동현금흐름이 76억 원의 규모를 기록하였다.

공정가치금융자산 취득, 개발비 지급 등 투자활동으로 인한 현금유출이 51억 원으로, 이는 유입된 영업자금으로 충당하였으며, 잔여 자금으로 자기주식 취득, 배당금 지급 등에 소요되는 자금을 충당 후 리스부채를 상환한 바, 양호한 자금흐름을 보였다.

보유 중인 금융자산이 풍부하고 차입금 부담이 낮아 재무적 부담이 크지 않은 것으로 판단된다.

그림 5. 동사 현금흐름의 변화



*출처: 동사 사업보고서(2020), 반기보고서(2021)

Ⅲ. 주요 변동사항 및 전망

기존의 블랙박스 및 내비게이션 사업 유지 및 기술 고도화

동사는 블랙박스 및 내비게이션 제품의 선두 주자로서 쌓아온 기술력과 경험을 토대로 선진화된 고객 서비스를 통해 ‘고객 만족’을 실현해 나가고 있고, 기술에 대한 고도화와 꾸준한 신규 제품을 출시하여 목표시장에서 안정적인 성장이 기대된다.

■ 주요 사업 이슈

차량 안전에 대한 소비자의 인식이 확산되면서, 상용차뿐만 아니라 개인용 차량에서도 차량용 블랙박스는 점차 선택이 아닌 필수품으로 자리를 잡고 있다. 차량용 블랙박스는 교통사고 뿐 아니라 일상생활에서 발생할 수 있는 사고에서도 사고의 분석과 책임귀속을 위한 증거 확보에 많은 기여를 하고 있으며, 사회적으로도 그 필요성이 점차 강조되고 있는 점을 감안할 때 차량용 블랙박스 산업의 성장은 당분간 계속될 것으로 보인다. 동사는 운전 관련 분쟁 증가 및 블랙박스 장착에 따른 보험료 인하로 장기적으로 차량용 블랙박스 판매 증가가 기대되어 국내 수요는 당분간 유지 될 것이며, 수출을 통한 신규시장 창출이 가능한 해외시장은 점차 확대될 것으로 예상하고 있다.

내비게이션의 경우 사물인터넷 시스템을 탑재한 스마트카 시대가 열리면서 전자지도, 지능형 교통체계(ITS) 등의 수요가 늘어나고, 지리정보가 복잡해질수록 교통정보 제공 단말기에 대한 수요 증가를 예상하고 있다. 내비게이션의 교체적인 수요는 계속적으로 발생하고 있고, 최근에는 자동차 제조사의 비포마켓 시장이 확대되고 있으며, 수입차의 판매 확대로 국내시장에 적합한 지도가 탑재된 내비게이션에 대한 수요가 증가하고 있다.

동사는 국내외 경제 상황의 불확실성이 증대된 상황에서도 타사 대비 뛰어난 차량용 블랙박스 성능, 고객 중심의 기능 접목 및 편의 제공, 고객 응대 인력 확충, A/S 기간 단축 등 고객불편을 최소화하는데 사업의 역량을 집중하고 있다. 또한, 전사적인 품질개선 및 혁신운동으로 제품의 원가절감을 위해 노력하고 있다.

■ 기술에 대한 향후 전망

2021년 9월 최첨단 운전자 보조시스템 기능으로 운전자 안전을 지키는 풀HD 지능형 블랙박스 ‘파인뷰 X6’를 출시했다. 해당 제품은 어린이 보호구역의 이면 도로까지 정확하게 인식하고, 최신 단속 카메라 정보 등 주의가 필요한 구간을 음성과 화면으로 동시 안내하는 안전운전 도우미 2.0 기능을 탑재했다. 앞차 출발, 전방 추돌, 차선 이탈 등을 감지해 경고음을 내는 기능도 지원한다. 또한, 녹화영상의 효율적인 압축을 통해 화질 손상 없이 표준 녹화 모드 대비 약 2배 길게 저장하는 스마트 타임랩스 기능을 적용해 메모리카드의 효율성도 높였다. 이 외에도 조도가 낮은 환경, 야간에도 선명한 화질로 영상을 녹화하는 오토 나이트 비전, 올바른 각도로 촬영할 수 있도록 돕는 장착 각도 도우미, 영상 녹화 위치 확인 편의성을 높이기 위한 녹화영상 파일 내 행정구역명 표기 등 각종 편의 기능을 제공한다.

내비게이션 사업에서는 운전을 방해하지 않는 안전 기술에만 부여되는 국제 인증 '자동차 커넥티비티 컨소시엄(CCC)' 액세서리 프로파일 부분에서 세계 최초로 인증을 받은 파인드라이브 AI를 개발하였다. 2021년 6월 멀티미디어 스트리밍 기능을 강화한 차량 전용 OTT 플레이어 '파인드라이브 AI 2 PLAY'를 출시하였으며, 차박 트렌드를 비롯한 차량용 인포테인먼트에 대한 니즈를 충족시키기 위해 고안됐다. 해당 제품을 USB 단자에 꽂기만 하면 차량의 순정 대화면으로 유튜브, 넷플릭스, 멜론 등의 멀티미디어 스트리밍을 안정적으로 즐길 수 있도록 했으며, 뛰어난 호환성을 자랑하는 안드로이드 9.0 파이 운영체제를 지원해 구글 플레이스토어를 통해 다양한 앱을 바로 내려 받아 활용이 가능하다. 차내에서 여행과 숙박은 물론 다양한 콘텐츠를 소비하는 인구가 증가함에 따라, 해당 소비자들의 수요와 눈높이에 맞춰 차량 전용 OTT 플레이어를 개발한 것이다.

그림 6. '파인뷰 X6'(좌) 및 파인드라이브 AI 2 PLAY(우)



*출처: 동사 홈페이지(2021)

■ ESG 활동 현황

ESG는 기업의 비재무적 요소인 환경(Environment), 사회(Social), 지배구조(Governance)를 뜻한다. ESG 평가는 기업엔 지속 가능 경영의 동기를 유발하고 투자자에게는 사회적 책임 투자에 대한 접근성을 제고하는 지표로 활용할 수 있다.

그림 7. ESG



*출처: 한국기업지배구조원

동사는 환경 경영과 관련된 정보는 확인되지 않지만, 사회적 책임과 관련된 활동의 일환으로 모든 제품마다 KC 인증을 획득하여 제품 안전을 보장하고 있으며, 동사 내에 기간제 근로자가 존재하나 다수의 여성 근로자 및 기간의 제한이 없는 근로자가 다수 근무하고 있다.

표 3. 보유 인증 현황

인증명		제품명	분야
	R-R-FDK-FineR022	X6	블랙박스
	R-R-FDK-FineR036	GX5	블랙박스
	R-R-FDK-FineA001	LX5000 POWER	블랙박스
	R-R-FDK-Finedrive060	iQ7S	내비게이션
	R-C-FDK-Finedrive062	파인드라이브 AI 2 PLAY	내비게이션

*출처: 동사 홈페이지(2021), NICE평가정보(주) 재구성

동사의 2021년 반기보고서에 따르면, 기간제 근로자가 15명 존재하나, 기간의 제한이 없는 여성 근로자 44명, 남성 근로자 96명을 보유하고 있는 것으로 확인됐다. 다만, 협력사 지원 프로그램, 공정거래/반부패 프로그램, 정보보호 안전 관련 인증, 사회공헌 프로그램 등 사회적 책임 경영에 관한 활동이 확대되어야 할 것으로 사료된다.

표 4. 근로자 근무 현황

사업 부문	성별	기간의 정함이 없는 근로자	기간제 근로자	합계
전체	남	96	9	105
	여	44	6	50
합계		140	15	155

*출처: 반기보고서(2021), NICE평가정보(주) 재구성

지배구조 부문은 정관에 의해 주주의 의결권을 1주마다 1개로 정하고 있으며, 2021년 3월 26일 정기주주총회(제29기)를 실시하였다. 금번 주주총회에서 사내이사 1명, 기타비상무이사 1명이 재선임되었으며, 이사는 주주총회에서 선임하고 출석한 주주의 의결권의 과반수로 선정 하되 발행주식 총수의 4분의 1 이상의 수로 함을 정함으로써 이사 선정의 독립성을 보장하고 있다. 또한, 계열회사 지분 표를 공시함으로써 지배구조 정보를 공개하고 있는 것으로 파악된다.

■ 증권사 투자의견

작성기관	투자의견	목표주가	작성일
<ul style="list-style-type: none"> • 최근 6개월 이내 발간 보고서 없음 			

■ 시장정보(주가 및 거래량)



*출처: Kisvalue(2021.09)