

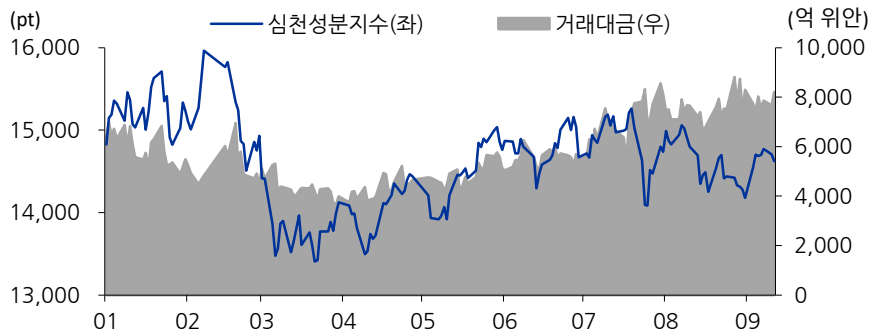
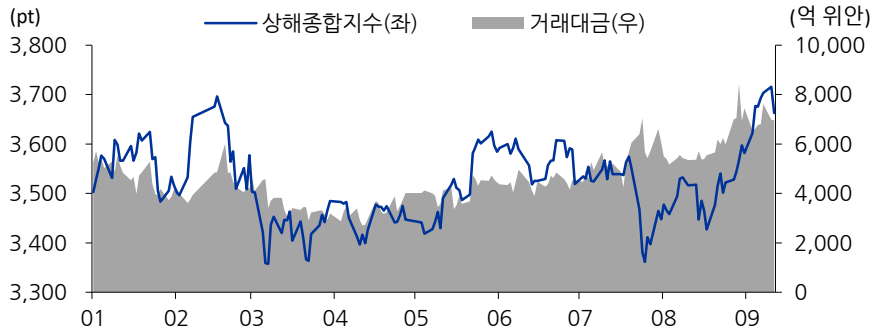
China Focus by Silver Rain



China Analyst 백은비 02)368-6157_ ebbaek@eugenefn.com

Weekly Review

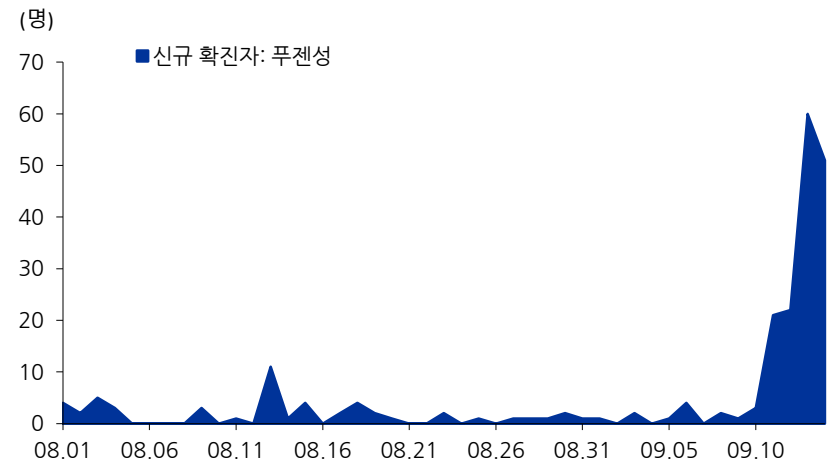
- (9/8 ~ 9/14) 상해종합지수 -0.38%, 심천성분지수 -0.52%
- 경기 지표 둔화로 경기 부양에 대한 기대감에 상승, 그러나 14일 푸젠성을 중심으로 다시 델타 변이 바이러스가 확산된다는 소식에 하락 전환



Weekly News

- **푸젠성 델타 변이 바이러스 확산:** 10일 이후 푸젠성 델타 변이 바이러스 확산. 아직 다른 지역으로의 확산은 확인된 바 없음. 중국 당국은 감염 위험이 높은 성내 일부 지역 폐쇄를 결정, 학교 수업 중단, 불필요한 여행 자제 권고. 중추절, 국경절 등 장기 연휴를 앞두고 대표 관광지 중 하나인 푸젠성 이동 제한이 결정되면서 연휴 관광소비 둔화 불가피.

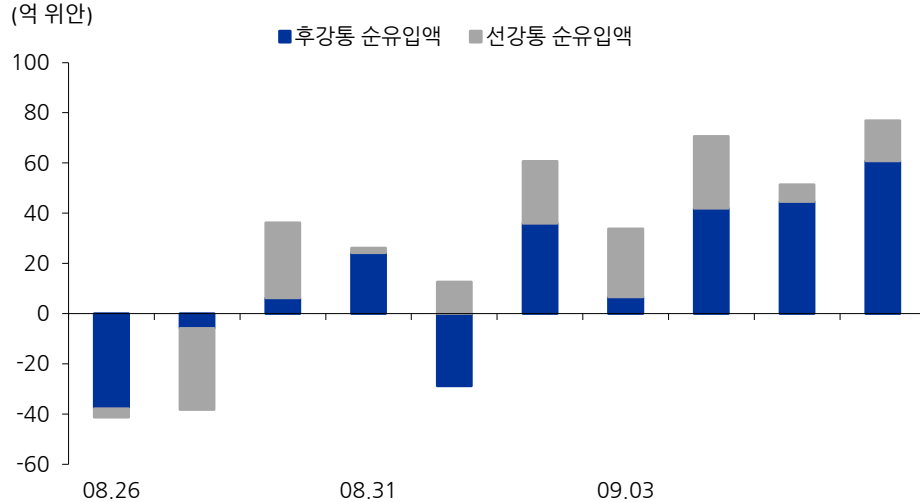
푸젠성 신규 확진자 증가 추이



자료: CEIC, 유진투자증권

후/선강통 자금 동향 및 주도 업종

후/선강통 자금 순유입 규모



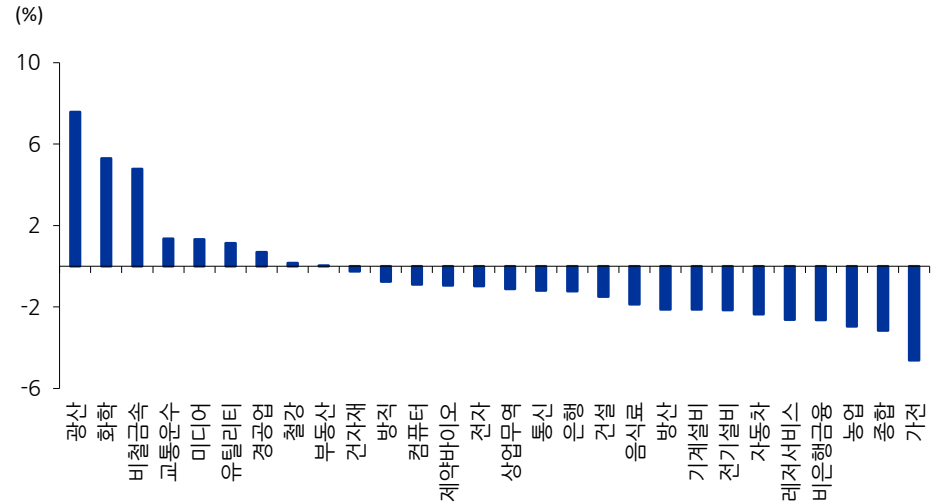
자료: Choice, 유진투자증권

후강통 자금 순유입 상위 10 종목

(억 위안, %)

종목코드	종목명	섹터	순매수액	등락률
600585.SH	Anhui Conch Cement Company	건자재	9.18	7.13
600392.SH	Shenghe Resources Holding	비철금속	8.69	15.40
601899.SH	Zijin Mining Group Company	비철금속	8.05	6.74
601225.SH	Shaanxi Coal Industry Company	광산	6.64	3.84
601857.SH	Petrochina Company Limited	광산	6.47	11.31
600547.SH	Shandong Gold Mining	비철금속	6.36	15.49
600809.SH	Shanxi Xinghuacun Fen Wine	음식료	5.49	5.05
600460.SH	Silan Microelectronics	전자	5.44	4.23
601888.SH	China Tourism Group Duty Free	레저서비스	4.42	-1.09
600549.SH	Xiamen Tungsten	비철금속	4.23	6.84

업종별 주간 등락률



자료: Choice, 유진투자증권

선강통 자금 순유입 상위 10 종목

(억 위안, %)

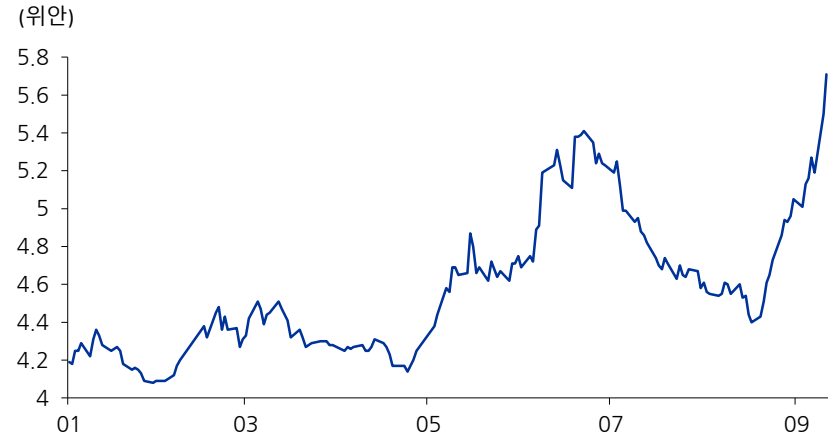
종목코드	종목명	섹터	순매수액	등락률
300059.SZ	East Money Information	비은행금융	23.39	3.51
002352.SZ	S.F. Holding	교통운수	9.30	8.37
000768.SZ	AVIC XI' AN AIRCRAFT	방산	8.92	12.88
000001.SZ	Ping An Bank	은행	7.12	0.68
002080.SZ	Sinoma Science & Technology	화학	5.69	3.79
300088.SZ	Wuhu Token Sciences	전자	5.23	19.72
002371.SZ	Naura Technology Group	전자	4.33	9.91
000799.SZ	Jiugui Liquor	음식료	3.64	0.40
002709.SZ	Guangzhou Tinci Materials Tech	화학	3.55	4.36
000002.SZ	China Vanke	부동산	3.47	-2.23

주간 이슈 기업 코멘트

코드	601857.SH	주간 수익률	+11%
종목명	Petrochina Company Limited	시가총액	1조 RMB
섹터	광산		약 178조 원
기업개요	#석유	20A 실적	매출액 328조 원
	중국 최대 국유 석유기업		영업이익 11조 원
주요 내용	1) 하반기 천연가스, 재생에너지 사업을 적극적으로 발전시켜 2035년까지 천연가스 및 재생에너지 사업을 전체의 1/3까지 확대할 것 2) 향후 재생에너지 연구원을 설립해 차세대 에너지 기술을 적극적으로 연구 개발할 것이라 천명 3) 동사는 앞으로 약 50개의 수소 충전소를 운영할 계획		

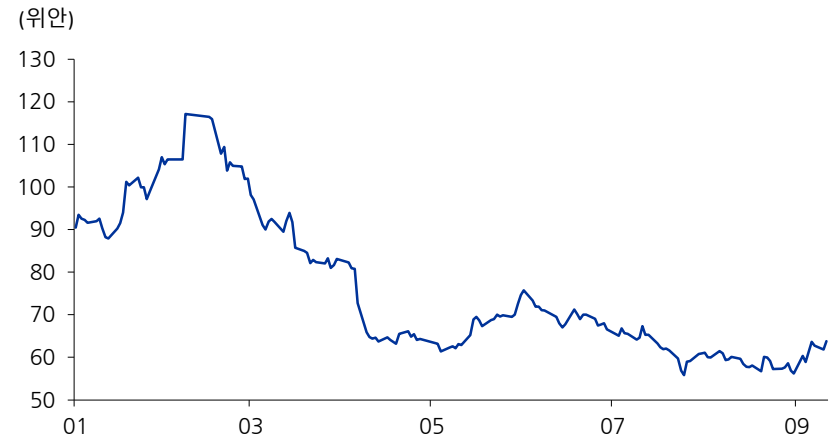
코드	002352.SZ	주간 수익률	+8%
종목명	S.F. Holding Co., Ltd.	시가총액	2,907억 RMB
섹터	교통운수		약 49조 원
기업개요	#택배	20A 실적	매출액 26조 원
	중국 택배 1위 기업		영업이익 2조 원
주요 내용	1) 중추절, 국경절 등 연휴를 앞두고 온라인 소비 증가 전망 2) 저가 경쟁 중인 택배사들 사이에서 특송 서비스로 고마진 유지 중, 실적 개선 기대 3) 최근 택배 분실 방지를 위해 '1위안 서명 수령 확인 서비스'를 공개, 소비자들 사이에서는 택배사의 기본 의무인 수령 확인에 요금을 부과한다며 강력하게 반대 의사를 표시 중		

Petrochina 주가



자료: Choice, 유진투자증권

S.F. 주가

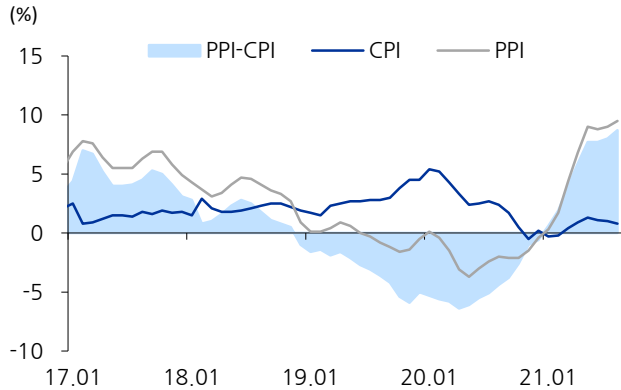


자료: Choice, 유진투자증권

8월 PPI-CPI 격차 확대

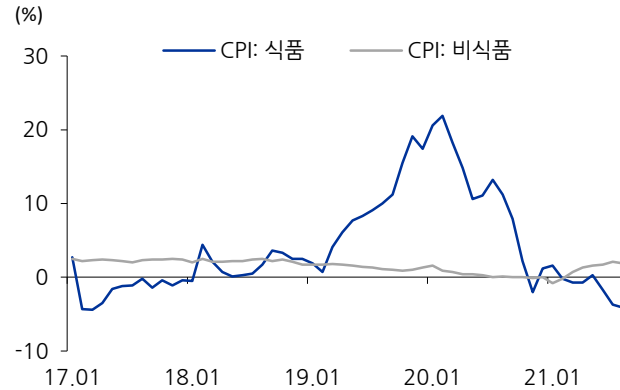
돼지고기 가격 안정화가 관건

8월 PPI-CPI 격차 25년 만에 최대치



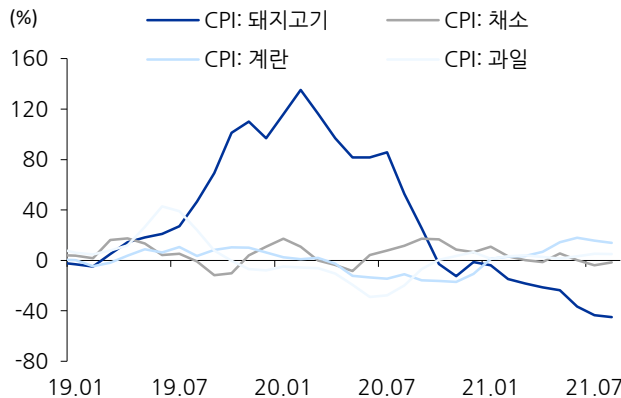
자료: Choice, 유진투자증권

식품 CPI 부진 지속, 비식품도 전월대비 소폭 둔화



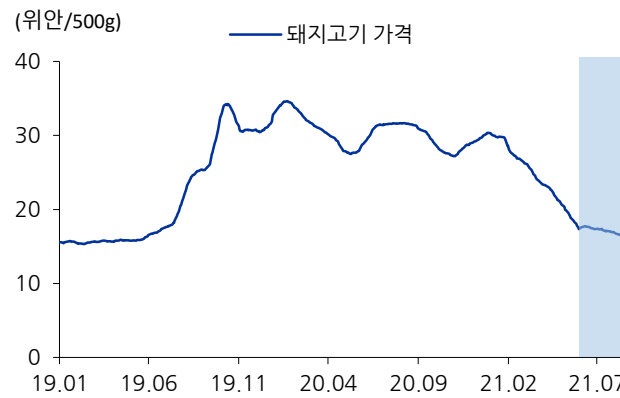
자료: Choice, 유진투자증권

돼지고기 약세 지속



자료: Choice, 유진투자증권

정부의 돼지고기 비축 조치로 가파른 하락세 진정



자료: CEIC, 유진투자증권

8월 중국 CPI는 YoY 0.8%(E 1.0%), PPI는 YoY 9.5%(E 9.0%)를 기록했다.

코로나19의 확산으로 이동이 제한되면서 비식품 CPI가 전월대비 하락했고, 식품 CPI 도 하락세를 지속했다.

홍수, 폭염 등 자연재해로 인해 채소, 과일 가격이 상승했지만 CPI에서 큰 비중을 차지하는 돼지 고기 가격의 약세가 지속되면서 CPI 상승을 제한했다.

그러나 중추절과 국경절 연휴가 다가옴에 따라 돼지고기 수요가 증가하면서 단기적으로 가격이 상승할 가능성이 있다.

7월부터 중국 당국이 돼지고기 비축을 시작했다는 점에도 주목할 필요가 있다.

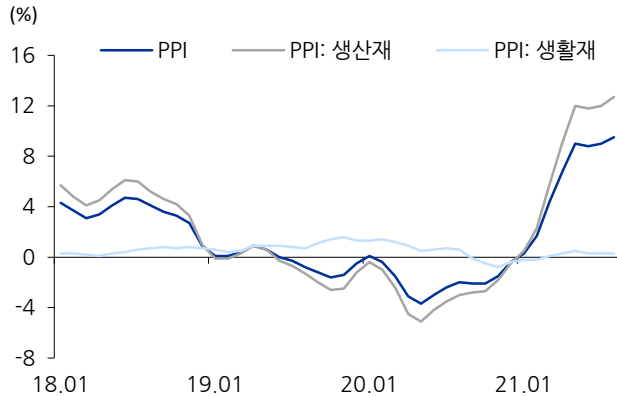
과거 중국은 돼지 고기 가격의 변동성이 커질 때 마다 시장에 개입했는데, 2-3차례 매입한 이후 돼지고기 가격이 안정을 되찾은 바 있다.

7월부터 중국 당국은 3차례에 걸쳐 돼지고기 5.3만 톤을 비축했다. 돼지고기 가격의 가파른 하락세가 진정된 것이 확인된 만큼 9-10월의 CPI 하락세 진정도 기대한다.

8월 PPI 13년 만에 최고치

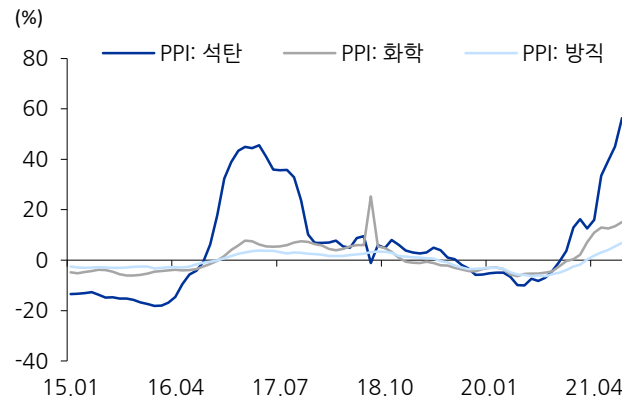
원인은 석탄, 원자재 정부의 추가 개입 가능성

원자재, 에너지 가격 상승세로 PPI 상승



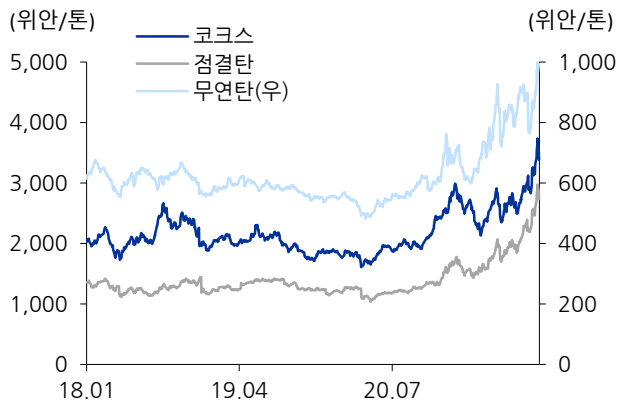
자료: Choice, 유진투자증권

석탄이 8월 PPI 상승 주도



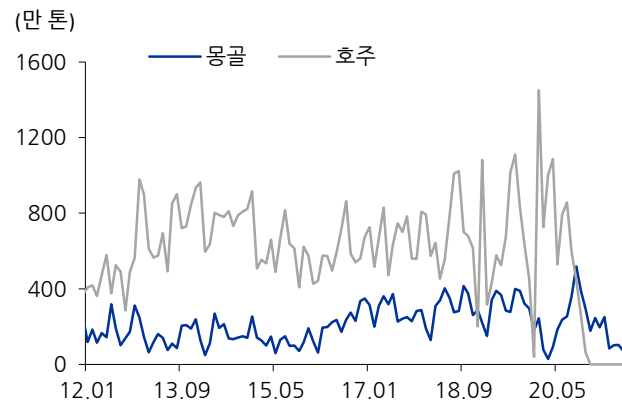
자료: Choice, 유진투자증권

코크스, 점결탄, 무연탄 가격 가파르게 상승



자료: Choice, 유진투자증권

몽골, 호주산 석탄 수입량 감소



자료: CEIC, 유진투자증권

8월 PPI는 9.5%로 13년 만에 최고치를 기록했다. 이번 PPI 상승을 이끈 주범은 석탄이다.

석탄 가격 상승 배경에는 두가지 이유가 있다.

- 1) 공급측 구조개혁에 따른 석탄 공급 축소다. 그간 중국 정부는 과잉생산을 해소하고 탄소 중립과, 환경보호를 위해 기준에 미달한 석탄광의 운영 중단을 지시했다.
- 2) 석탄 수입량 감소다. 호주와의 갈등이 심화되면서 지난해 1월 중국 정부는 호주산 석탄 수입을 금지했다.

베이징 동계 올림픽을 앞두고 환경보호 정책 스탠스의 변화는 없을 전망이기 때문에 석탄 가격은 당분간 상승세가 이어질 가능성이 높다.

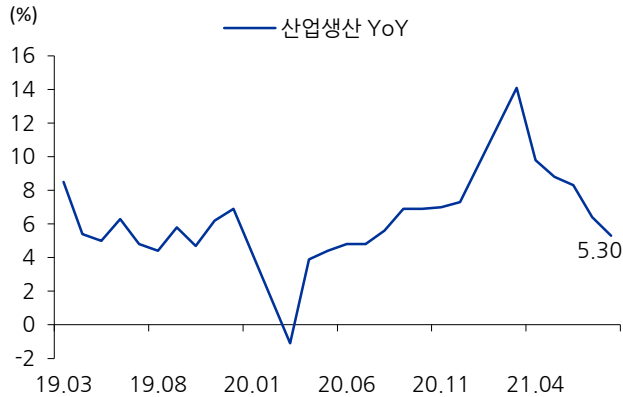
석탄 외에도 원자재 가격 상승세가 지속되고 있다는 점에서 4분기에도 PPI는 9%대를 유지할 것으로 예상된다.

최종 수요가 부진한 탓에 전방 기업이 가격 부담을 소비자에게 전가할 수 없는 상황이다. 전방 기업의 경영난으로 경기 하방 압력이 가중되고 있어 정부의 추가 개입 가능성을 전망한다.

8월 실물경기 지표 모두 예상치 하회

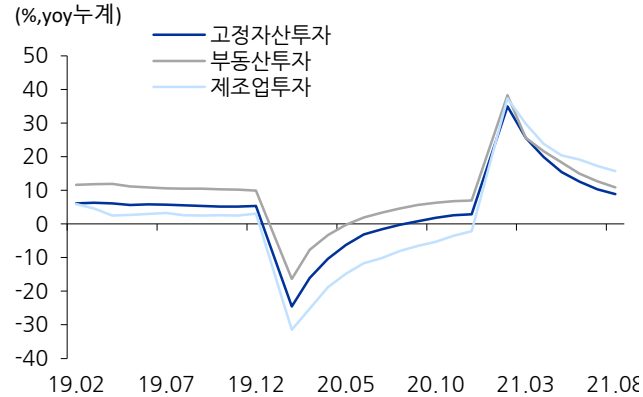
코로나19 재확산,
높은 원자재 가격 때문

8월 산업생산 5.3%로 가파른 둔화세 지속



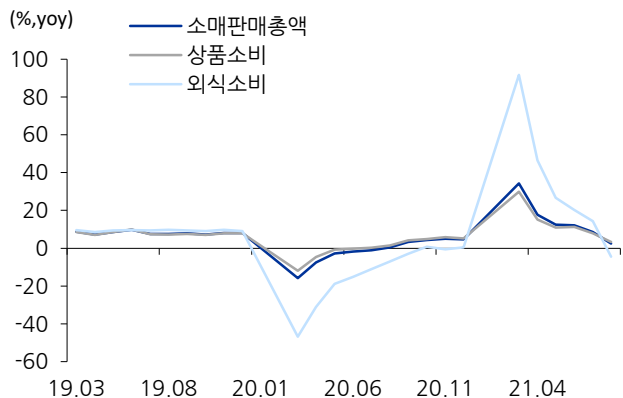
자료: Choice, 유진투자증권

제조업 투자는 상대적으로 견조



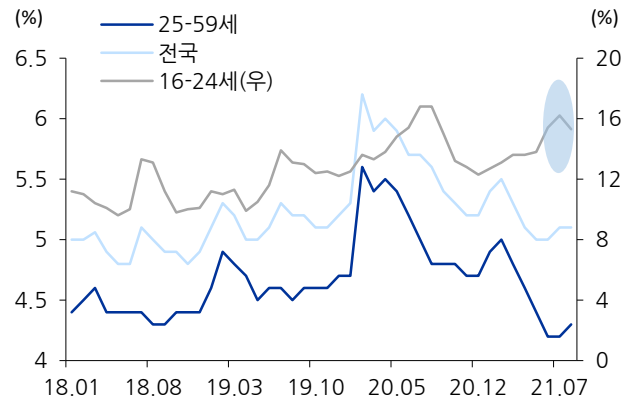
자료: Choice, 유진투자증권

이동 통제로 외식소비 마이너스 전환



자료: Choice, 유진투자증권

정책 지원으로 청년층 실업률 개선



자료: CEIC, 유진투자증권

8월 산업생산은 5.3%로 둔화했다. 산발적인 코로나19 확산세와 자연재해로 인한 충격이 컸다.

부동산 투자 억제 정책으로 부동산 투자가 10.9%로 둔화하면서 고정자산투자도 8.9%로 부진했다. 유일하게 호조를 유지하고 있는 수출 덕분에 제조업 투자는 15.7%를 기록하며 상대적으로 견조했다.

8월 소매판매총액은 3.4조 위안으로 전년동월대비 2.5% 증가에 그쳤다. 시장 예상치인 7%를 크게 밑도는 수준이다.

코로나19 델타 변이 확산에 따른 이동 제한과 영업 중단으로 소비가 큰 폭으로 감소했기 때문이다. 당국의 부동산 투자, 사교육 단속도 소비 심리를 위축시켰다.

8월 전국 실업률은 5.1%로 전월과 동일했지만 당국의 고용 안정화 정책으로 16-24세 청년 실업률이 16.2%에서 15.3%로 개선됐다.

고용은 개선되었지만 앞서 발표된 PMI, PPI, 신규대출 등이 모두 부진했기 때문에 앞으로 경기 둔화는 지속될 전망이다. 당국의 내수 경기 부양책이 기대되나 강도는 세지 않을 것으로 예상된다.

Compliance Notice

당사는 자료 작성일 기준으로 지난 3개월 간 해당종목에 대해서 유가증권 발행에 참여한 적이 없습니다

당사는 본 자료 발간일을 기준으로 해당종목의 주식을 1% 이상 보유하고 있지 않습니다

당사는 동 자료를 기관투자가 또는 제3자에게 사전 제공한 사실이 없습니다

조사분석담당자는 자료작성일 현재 동 종목과 관련하여 재산적 이해관계가 없습니다

동 자료에 게재된 내용들은 조사분석담당자 본인의 의견을 정확하게 반영하고 있으며, 외부의 부당한 압력이나 간섭없이 작성되었음을 확인합니다

동 자료는 당사의 제작물로서 모든 저작권은 당사에 있습니다

동 자료는 당사의 동의없이 어떠한 경우에도 어떠한 형태로든 복제, 배포, 전송, 변형, 대여할 수 없습니다

동 자료에 수록된 내용은 당사 리서치센터가 신뢰할 만한 자료 및 정보로부터 얻어진 것이나, 당사는 그 정확성이나 완전성을 보장할 수 없습니다.

따라서 어떠한 경우에도 자료는 고객의 주식투자의 결과에 대한 법적 책임소재에 대한 증빙자료로 사용될 수 없습니다