

이 보고서는 코스닥 기업에 대한 투자정보 확충을 위해 발간한 보고서입니다.

기술분석보고서

 YouTube 요약 영상 보러가기

신화콘텍(187270)

IT부품

요약

기업현황

재무분석

주요 변동사항 및 전망



작성기관

한국기업데이터(주)

작성자

신지혜 선임전문위원

- 본 보고서는 「코스닥 시장 활성화를 통한 자본시장 혁신방안」의 일환으로 코스닥 기업에 대한 투자정보 확충을 위해, 한국거래소와 한국예탁결제원의 후원을 받아 한국IR협의회가 기술신용평가기관에 발주하여 작성한 것입니다.
- 본 보고서는 투자 의사결정을 위한 참고용으로만 제공되는 것이므로, 투자자 자신의 판단과 책임하에 종목선택이나 투자시기에 대한 최종 결정을 하시기 바랍니다. 따라서 본 보고서를 활용한 어떠한 의사결정에 대해서도 본회와 작성기관은 일체의 책임을 지지 않습니다.
- 본 보고서의 요약영상은 유튜브로도 시청 가능하며, 영상편집 일정에 따라 현재 시점에서 미공개 상태일 수 있습니다.
- 카카오톡에서 “한국IR협의회” 채널을 추가하시면 매주 보고서 발간 소식을 안내 받으실 수 있습니다.
- 본 보고서에 대한 자세한 문의는 작성기관(TEL.02-3215-2398)으로 연락하여 주시기 바랍니다.

신화콘텍(187270)

꾸준한 기술 및 신제품 개발로 글로벌 사업화에 주력

기업정보(2021/09/06 기준)

대표자	이정진
설립일자	2002년 10월 23일
상장일자	2014년 08월 08일
기업규모	중소기업
업종분류	전기회로 접속장치 제조업
주요제품	커넥터(휴대폰, 디스플레이, 자동차), 재생웨이퍼 등

시세정보(2021/09/06 기준)

현재가(원)	5,690
액면가(원)	500
시가총액(억 원)	577
발행주식수(주)	10,143,845
52주 최고가(원)	6,300
52주 최저가(원)	2,295
외국인지분율	1.74%
주요주주	이정진 31.94% 외

■ Global Connector Leader

(주)신화콘텍은 2002년 설립한 뒤, 2014년 코스닥시장에 상장하였다. 2021년 반기 말 기준, 상시 종업원 121명이 근무하고 있는 중소기업으로, 주력 제품은 전자제품, 휴대폰, TV, 자동차에 적용되는 커넥터 및 부품, 재생웨이퍼 등이 있으며, 주요 종속기업으로는 청도신화전자정밀유한공사(중국, 커넥터 임가공 생산기지), 신화콘텍 비나 유한회사(베트남, 커넥터 제조 및 판매), RM GLOBAL GmbH(독일, 유통관련업), (주)신화하이텍(국내, 비상장, 재생웨이퍼사업), (주)알엠코리아(국내, 비상장, 유통관련업)가 있다.

■ 세계 커넥터 시장 지속 성장세

커넥터 산업은 우리 일상생활의 휴대폰, TV, 군수, 항공, 우주 산업에 이르기까지 인간 생활의 전반에 필요한 모든 제품에 사용되어 오고 있고, 그러한 산업의 발전에 따라 커넥터 산업도 지속적인 성장을 이루어 왔다.

Global Information, Inc.에 따르면, 세계 커넥터 시장규모는 2020년에는 627억 3천만 달러(한화 약 73조 3,627억 원)를 기록하였다. 세계 커넥터 시장은 급속한 도시화와 가전제품의 수요 증가, 다양한 분야에서 자동화 기술의 높은 사용률에 의해 양호한 성장을 달성하고 있으며, 특히 아시아-태평양 지역에서 전기자동차의 수요가 지속적으로 증가하고 있어 최근 수년간 커넥터 제품의 수요 역시 높아지고 있다.

■ 주요 고객사 '메타버스 얼라이언스' 합류에 따른 수요 증가 기대

메타버스 얼라이언스는 정부의 디지털 뉴딜 정책의 일환으로 삼성전자, 현대차, SK텔레콤, 네이버랩스 등 200여 곳의 회원사가 참여해 상호협력을 진행한다. 특히 (주)신화콘텍의 주요 고객사인 삼성전자는 메타버스의 주요 구성요소인 가상현실(VR)·증강현실(AR)·인공지능(AI) 등 기술 역량을 두루 갖추고 있는데, (주)신화콘텍은 가상현실(VR) 관련 부품을 공급 중에 있어 향후 수요 증가가 기대된다.

요약 투자지표 (K-IFRS 연결 기준)

구분 년	매출액 (억 원)	증감 (%)	영업이익 (억 원)	이익률 (%)	순이익 (억 원)	이익률 (%)	ROE (%)	ROA (%)	부채비율 (%)	EPS (원)	BPS (원)	PER (배)	PBR (배)
2018	387	-30.08	-4	-1.13	-8	-1.96	-1.46	-0.87	67.68	-75	5,220	N/A	0.61
2019	443	14.59	-7	-1.65	-27	-6.08	-3.96	-3.13	79.58	-196	5,067	N/A	0.53
2020	444	0.16	6	1.39	3	0.57	2.34	0.29	87.67	111	5,153	27.84	0.60

기업경쟁력

글로벌 네트워크망 확보

- 국내 본사 외 주요 국가 현지 법인 설립
국내(경기 안양, 충북 진천), 중국, 베트남, 독일

축적된 기술 선점과 점유율 확대 중

- 고객 요구 및 사용 환경을 고려한 시뮬레이션 재현
- 설계 프로그램을 이용한 자동화 설비 제작 능력 보유

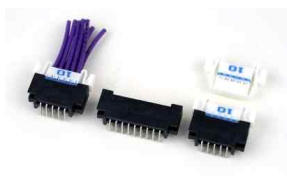
핵심기술 및 적용제품

핵심기술

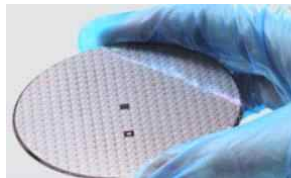
- 고속/복합 신호 전송용 커넥터 설계 기술
- 협피치/저배화용 커넥터 설계 기술
- Multi용 복합 커넥터 설계 기술

적용제품

■ 커넥터



■ 재생웨이퍼



매출실적

- 사업 부문별 매출 현황 (단위 : 억 원)

구분	2018년	2019년	2020년	2021년 반기
커넥터	387	430	423	206
재생웨이퍼	-	13	21	6
합계	387	443	444	212

시장현황

주요 고객사



최근 변동사항

세계 커넥터 시장 양호한 성장세

- 2020년 627억 3천만 달러(한화 약 73조 3,627억 원)
- 급속한 도시화와 가전제품 수요 증가, 자동화 기술의 높은 사용률에 의해 커넥터 시장 양호한 성장세

메타버스 성장에 따른 수요 증가 기대

- 주요 고객사(삼성전자) '메타버스 얼라이언스' 합류
- 동사 주요 고객사에 가상현실(VR) 관련 부품 납품하고 있어 향후 수요 증가 기대

ESG(Environmental, Social and Governance) 활동 현황

ESG	Issue	Action
 ENVIRONMENTAL	<ul style="list-style-type: none"> - 탄소중립 정책에 따른 제품 및 공정 개선 - 자원이용, 안전보건 등 환경 이슈 가능성은 타 업종에 비해 낮은 편 - ESG 경영 세계적 이슈 	<ul style="list-style-type: none"> - EICC(Electronic Industry Citizenship Coalition)에 따른 환경 친화적이고 안전한 작업환경 추구 - 친환경 제품(자원 재활용을 통한 재생웨이퍼) 개발 - ESG 동향조사, 도입시기, 조직구성 등 검토 필요
 SOCIAL	<ul style="list-style-type: none"> - 제품 특성상 높은 신뢰성과 품질 안정성 요구 - 조직문화, 직원 복지 및 근무환경 - 거래처 및 협력업체와의 관계 - 기술보호, 유출 및 정보보안 	<ul style="list-style-type: none"> - SQ(사출, 전자-납땜), IATF 1649 등 인증 보유 - 고용노동부, 강소기업으로 등록 - 직원수 2018년 90명 → 2021년 반기 121명 지속 증가 - 좋은 일자리 창출과 경제성장에 기여
 GOVERNANCE	<ul style="list-style-type: none"> - 준법경영, 부패방지 및 내부고발 - 정보관리 및 정보보호 - 이해관계자 소통을 위한 채널 다양성 확보 - 합리적인 의사결정 및 투명한 제도 	<ul style="list-style-type: none"> - 소통 확대를 위한 홈페이지 지속 업데이트 - 홈페이지를 통한 기업 활동 적극적인 공개 - 연구 자율성 보장과 꾸준한 기술개발을 위한 조직체계 확립으로 산업 성장과 혁신에 기여

한국기업데이터(주)의 ESG 평가항목 기반 자체 데이터, 언론자료 및 제출자료 등을 통해 Issue와 Action을 구성하고 이를 SDGs와 연계

I. 기업현황

글로벌 사업화를 위해 노력하는 커넥터 제조 전문기업

동사는 시뮬레이션을 통한 제품설계 능력, 3D 설계 프로그램을 이용한 자동화 설비 제작 능력, 생산 수량 극대화를 통한 가격 경쟁력, 단납기 대응 능력을 통해 기존 글로벌 커넥터 시장의 선도주자인 일본 업체들과 경쟁하며 커넥터를 공급하고 있다.

■ 회사 연혁 및 주요 사업 분야

(주)신화콘텍(이하 ‘동사’)은 2002년 10월 전자부품 제조 및 판매업 등을 목적으로 설립되었으며, 2014년 8월 코스닥 시장에 상장되었다. 동사의 주력 제품에는 전자제품, 휴대폰, TV, 자동차에 적용되는 커넥터 및 부품, 재생웨이퍼 등이 있으며, 2003년 휴대폰용 커넥터(Connector)를 중점으로 개발하기 시작하였다. 동사는 PCB(Printed Circuit Board, 인쇄회로기판) 컷(Cut) 커넥터 시리즈 개발, HDD(Hard Disk Drive)에 적용되는 커넥터 개발, USB 3.0 커넥터 등을 개발한 이력이 있으며, 마이크로 USB 3.0 소켓(Socket)&플러그(Plug)를 국내 최초로 개발하였다.

동사의 반기보고서(2021년 6월)에 따르면 121명의 직원이 근무하고 있으며, 주요 종속기업으로는 청도신화전자정밀유한공사(중국, 커넥터 임가공 생산기지), 신화콘텍 비나 유한회사(베트남, 커넥터 제조 및 판매), RM GLOBAL GmbH(독일, 유통관련업), (주)신화하이텍(국내, 비상장, 재생웨이퍼 사업), (주)알엠코리아(국내, 비상장, 유통관련업)가 있다.

[그림 1] 본사 및 공장 사진



- 1. 광명역 신사옥
- 2. 베트남 공장
- 3. 내부시설

*출처 : 동사 홈페이지

■ 주요주주 및 대표이사 현황

동사의 반기보고서(2021년 6월) 기준 최대 주주는 31.94%의 지분을 보유한 대표이사 이정진이며, 동사는 대표이사를 포함한 특수관계자가 37.66%의 지분을 보유하고 있어 지배구조는 비교적 안정적인 수준이다.

[표 1] 주요주주 구성

주요주주	대표이사와의 관계	주식(주)	지분율(%)
이정진	본인	3,240,191	31.94
강희옥	처	71,894	0.71
강태용	처남	10,799	0.11
이동규	자녀	61,000	0.60
이예슬	자녀	57,000	0.56
김정섭	임원	142,744	1.41
허준도	임원	101,071	1.00
홍사일	임원	84,955	0.84
유재희	임원	41,005	0.40
심정보	임원	4,692	0.05
하영수	임원	4,692	0.05
계		3,820,043	37.66

*출처 : 동사 반기보고서(2021년 6월)

동사의 대표이사 이정진(1959년생, 남)은 광운대학교 전자재료공학과를 졸업하였고, 삼성전자(주)(1984~2000년, 구매부장), (주)현대전자(2001~2002년, 통신부문 구매이사), (주)팬택앤 큐리텔(2002~2005년, 공장장) 등의 근무 경험을 바탕으로, 2007년 8월 동사의 대표이사에 취임하여 현재까지 경영 전반을 총괄하고 있다. 동사의 대표이사는 다양한 정보를 수집하고 개발기술에 대한 시장 및 수요분석을 통해 주력 사업의 실현 가능한 중장기 경영계획을 체계적으로 수립하고 있으며, 대외 업무도 활발하게 수행하고 있다.

■ 주요 사업 현황

동사의 주력 제품은 전자제품, 휴대폰, TV, 자동차 등에 적용되는 커넥터 및 부품, 재생웨이퍼 제품 등이 있으며, 특히 커넥터 부문은 휴대폰용, 디스플레이용, 자동차용으로 세분화할 수 있다. 최근 스마트폰, 태블릿 PC, 웨어러블 기기 등 다양한 스마트 디지털 기기들이 등장하면서 대용량 고속신호 전송을 위한 커넥터 수요는 꾸준히 증가하고 있으며, 이러한 시장 수요에 발맞춰 동사는 시뮬레이션을 통한 제품설계 능력, 3D 설계 프로그램을 이용한 자동화 설비 제작 능력, 생산 수량 극대화를 통한 가격경쟁력, 단납기 대응 능력을 통해 기존 글로벌 커넥터 시장의 선도주자인 일본 업체들과 경쟁하며 커넥터를 공급하고 있다.

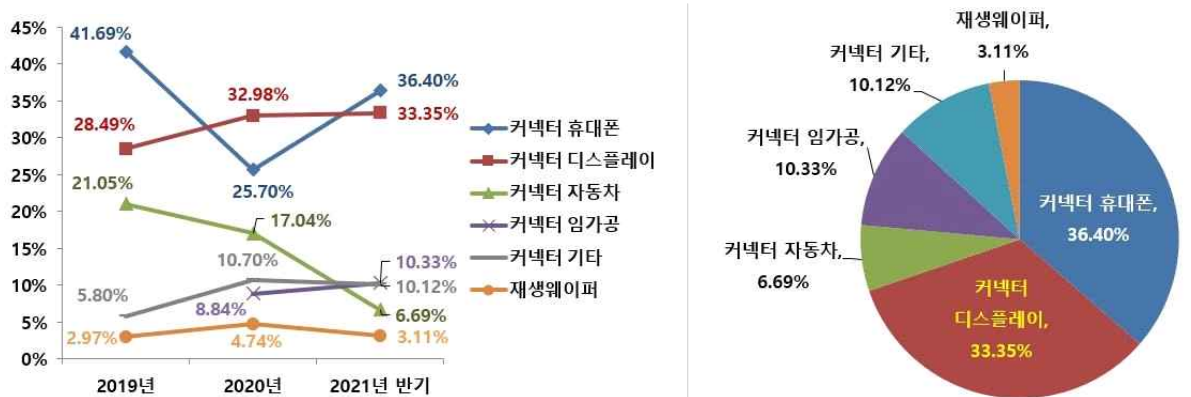
한편, 2021년 신규로 추진하고 있는 사업은 SSD 및 차량용 하네스 사업이며, SSD 사업은 글로벌 플랫폼업체의 성장과 코로나19 팬데믹속에서의 채택근무 확대에 따른 개인용 저장장치 및 PC 수요의 증가에 기인하여 투자를 확대하고 있다. 이 외에도 동사는 자동차용 고성능 하네스와 관련된 다양한 신제품을 개발하고 있으며, 신시장 개척을 위하여 중국 및 베트남 법인의 활성화를 통한 현지법인의 매출 증대, 국내 매출처 다변화를 위한 국내 거래처의 신규 영업, 자동차 분야 시장 교두보 확보를 목표로 사업을 진행하고 있어 사업을 다각도로 확대하고 있다.

[그림 2] 커넥터 부문 - 분야별 주력 제품



*출처 : 동사 IR BOOK

[그림 3] 부문별 매출 추이



*출처 : 동사 연도별 사업보고서, 반기보고서(2021년 6월), 한국기업데이터(주) 재가공

[그림 4] 분야별 주요고객사



*출처 : 동사 홈페이지

II. 재무분석

지속적 기술개선을 통한 안정적인 매출 및 시장점유율 유지 기대

동사는 기존 사업부문인 모바일 및 디스플레이 가전에 지속적인 투자를 진행하고 있으며, 고화질, 대형화, 저 전력화 제품이 대세를 이룸에 따라 동사 제품 또한 기술 개선을 하여 안정적인 매출을 실현하고 있고, 향후 신규 사업인 자동차 분야의 시장 점유율을 확대할 계획에 있다.

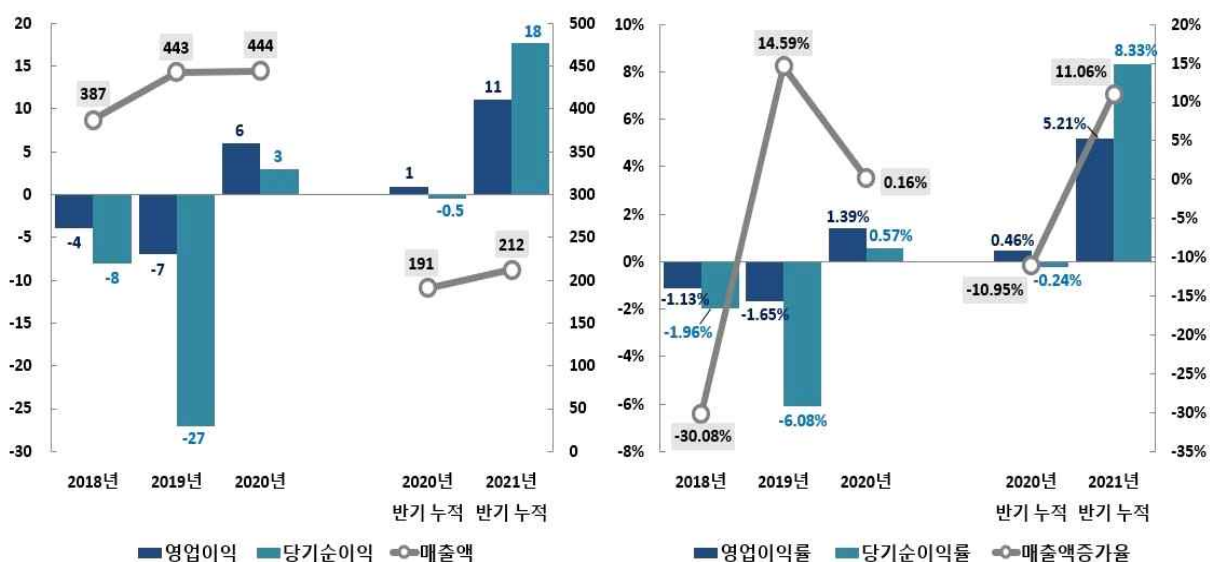
■ 합병 시너지 효과 및 부실자산 정리에 따른 흑자 전환

동사는 전자부품 제조 및 판매업을 주 사업목적으로 하고 있으며, 이외에도 상품유통 및 재생웨이퍼 사업을 함께 영위하고 있다. 특히 모바일용 커넥터는 국내 우주일렉트로닉스, 제이엔티스, 해외 진출기업인 히로세코리아, 한국몰렉스와 경쟁 중에 있으며, 주요 고객으로는 삼성전자와 LG전자, Seagate 등이 있다.

동사의 매출액은 2018년 387억 원, 2019년 443억 원, 2020년 444억 원이며 영업이익(영업이익률)은 2018년 -4억 원(-1.13%), 2019년 -7억 원(-1.65%), 2020년 6억 원(1.39%)으로 2020년에 흑자전환 하였다. 2021년 반기 누적 매출액은 212억 원으로 전년 동기 대비 11.06% 증가하였고 영업이익(영업이익률)은 11억 원(5.21%)으로 전년 동기 대비 10억 원(4.75%p) 증가하였는데 이는 합병에 따른 시너지 효과와 부실자산 정리 마무리, 신규 사업인 자동차 사업의 확대 등의 영향으로 보인다.

특히, 동사는 전기차 산업의 성장에 대응하고자 (주)신화오토시스와 (주)신화엠텍을 합병하여 자동차용 품질 인증인 SQ를 신규로 확보하였으며, 향후 동사의 주력 사업군으로 성장할 것으로 기대된다.

[그림 5] 요약 포괄손익계산서 분석 [K-IFRS 연결기준] (단위 : 억 원, %)



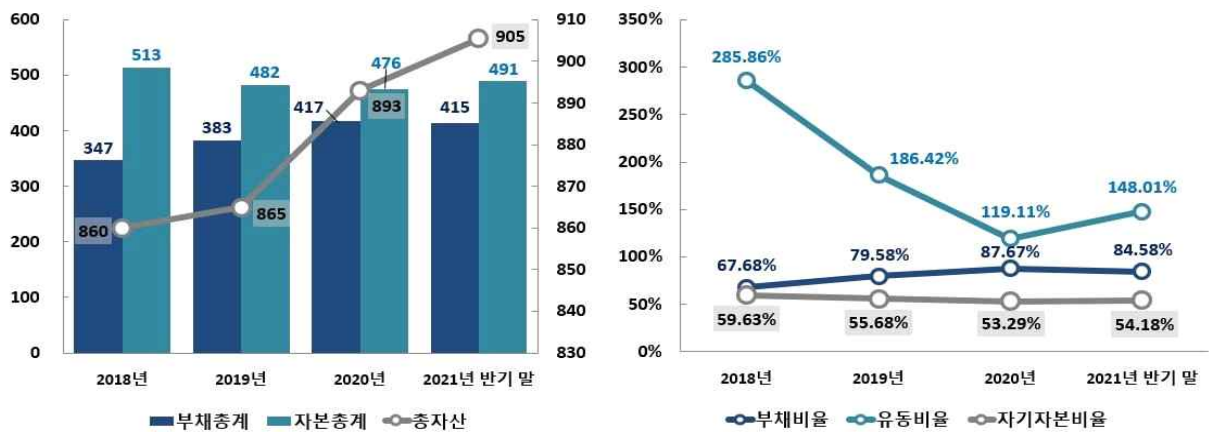
*출처 : 동사 연도별 사업보고서, 반기보고서(2021년 6월), 한국기업데이터(주) 재가공

■ 안정적인 재무구조 견지

동사의 총 자산은 2019년 865억 원, 2020년 893억 원에서 2021년 반기 말 905억 원으로 증가하였다. 부채비율은 2018년 말 67.68%, 2019년 말 79.58%, 2020년 말 87.67%이고, 유동비율은 2018년 말 285.86%, 2019년 말 186.42%, 2020년 말 119.11%이다. 2021년 반기 말 부채비율은 84.58%, 유동비율은 148.01%로 부채비율, 유동비율이 2020년 말 대비 개선되었으며, 재무구조는 안정적인 것으로 판단된다.

[그림 6] 요약 재무상태표 분석 [K-IFRS 연결기준]

(단위 : 억 원, %)

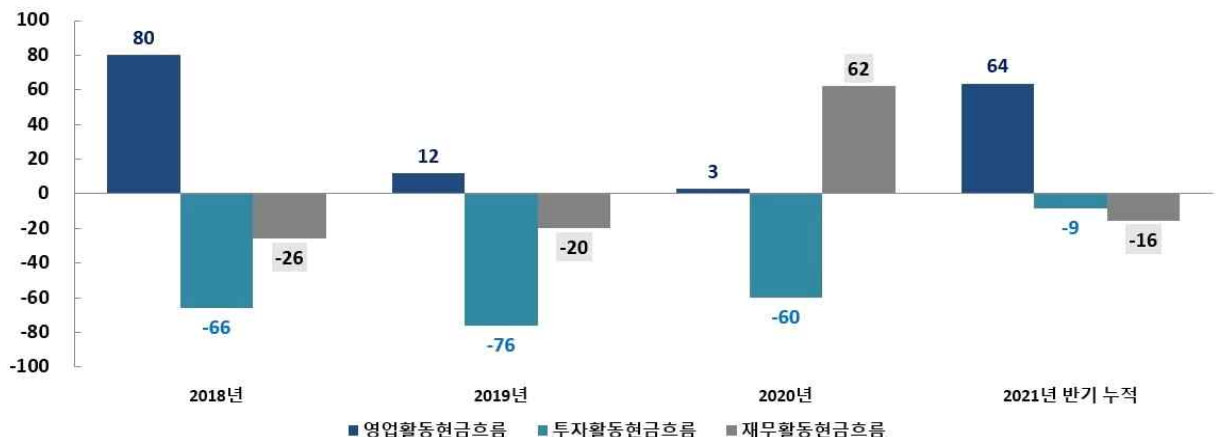


*출처 : 동사 연도별 사업보고서, 반기보고서(2021년 6월), 한국기업데이터(주) 재가공

동사의 영업활동현금흐름은 영업활동을 통해 창출된 현금흐름으로 2019년, 2020년 연속 정(+)의 현금흐름을 보이고 있으며, 투자활동현금흐름은 특정금전신탁 및 전단채 취득, 기계장치 및 공구 등의 취득에 따라 2019년, 2020년 연속 부(-)의 흐름을 나타내었다. 재무활동현금흐름은 투자활동 증가를 위한 단기차입 증가로 2019년 부(-)에서 2020년 정(+)의 현금흐름을 나타내고 있다. 2021년 반기 누적 현금흐름을 볼 때, 동사는 영업활동으로 현금을 창출하여 투자와 부채 상환 등에 현금을 사용한 것으로 판단되며 기말현금및현금성자산은 기초 대비 40억 원 증가한 106억 원을 보유하고 있다.

[그림 7] 현금흐름 분석 [K-IFRS 연결기준]

(단위 : 억 원)



*출처 : 동사 연도별 사업보고서, 반기보고서(2021년 6월), 한국기업데이터(주) 재가공

Ⅲ. 주요 변동사항 및 전망

제품 변화에 따라 진화가 이루어지는 커넥터 시장

커넥터 산업은 우리 일상생활의 휴대폰, TV를 비롯하여 군수, 항공, 우주 산업에 이르기까지 인간 생활의 전반에 필요한 모든 제품에 사용되고 있고, 그러한 산업의 발전에 따라 커넥터 산업도 지속적인 성장을 이루어 오고 있다.

■ 커넥터 산업 현황 및 전망

커넥터(Connector)란 전자제품 내에서 사용되는 서로 다른 기능을 가진 두 개의 전자부품을 연결하여 하나의 기능으로 통합시키는 역할을 수행하는 부품으로, 이는 한 전도체에서 다른 전도체로 전류가 흐르게 함으로써 회로 고유의 역할을 하게 하는 특징이 있다.

커넥터 산업은 우리 일상생활의 휴대폰, TV를 비롯하여 군수, 항공, 우주 산업에 이르기까지 인간 생활의 전반에 필요한 모든 제품에 사용되고 있고, 그러한 산업의 발전에 따라 커넥터 산업도 지속적인 성장을 이루어 왔다. 또한, 전자기기의 발달에 따라 기기의 소형화, 고밀도화, 고신뢰성이 요구되면서 전자기기를 구성하는 중요한 요소 중 하나인 커넥터도 질과 양의 두 가지 측면 모두에서 여러 가지 방법이 개발되어 응용, 발전되는 속도가 더욱 빨라지고 있다.

기술적인 측면에서 커넥터는 제조업체의 제품 변화에 따라 커넥터의 진화도 함께 이루어지는 부품이며, 휴대폰의 다기능 및 고기능 요구화에 따라 커넥터도 고속화 및 시리얼 전송 대응이 가능하도록 기술이 발전되고 있다. 커넥터는 초정밀 금형 기술, 자동화 기술 등이 필요한 기술 집약적 품목으로 타 산업으로의 파급 효과가 크며, 이러한 기술로 개발된 제품의 품질 향상 및 원가 경쟁력을 통해 완성품 제조사의 경쟁력을 한층 높이는 첨단 부품 소재 산업으로서 국가 경제에 미치는 영향이 중요하다고 볼 수 있다.

[표 2] 커넥터 전후방 산업

구분	플라스틱, 금속 소재	커넥터	전기 설비, 조선, 자동차, 통신, 전자기기, 군수, 의료 등
제품			
업체	풍산, 성평, 범양금속공업, 한국솔베이 외	신화콘텍, 한국몰렉스, 히로세코리아, 제이에스티, 우주일렉트로닉스, 연호전자 외	삼성전자, 엘지전자, 현대자동차, 삼성물산, GS건설, 현대중공업 외

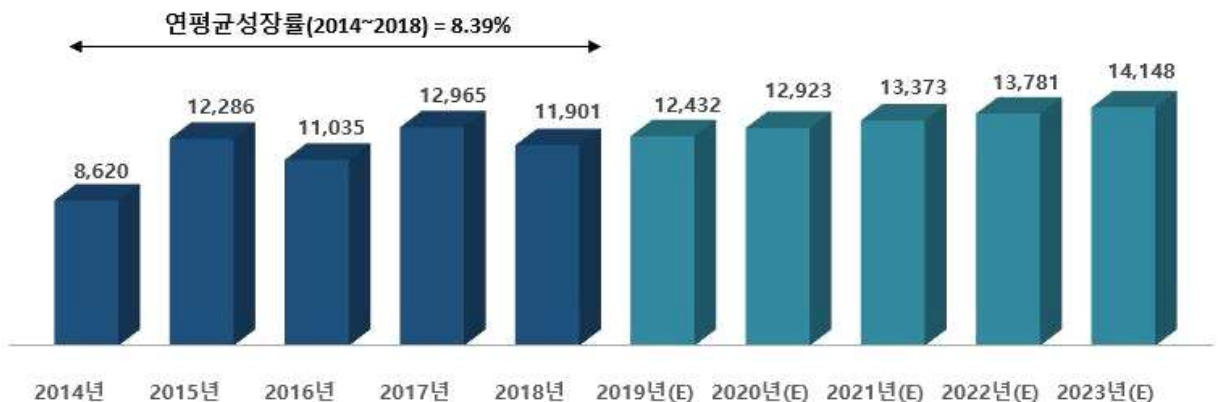
*출처 : 각사 홈페이지, 동사 IR 자료, 한국기업데이터(주) 재가공

■ 커넥터 시장규모 변화

Global Information, Inc.의 「Global Connector Market(2021 Edition)」 보고서에 따르면, 세계 커넥터 시장규모는 2020년에는 627억 3천만 달러(한화 약 73조 3,627억 원)를 기록하였다. 세계 커넥터 시장은 급속한 도시화와 가전제품의 수요 증가, 다양한 분야에서 자동화 기술의 높은 사용률에 의해 양호한 성장을 달성하고 있으며, 특히 아시아-태평양 지역에서 전기 자동차의 수요가 지속적으로 증가하고 있어 최근 수년간 커넥터 제품의 수요 역시 높아지고 있다. 또한, 기술의 진보에 의한 자동차 산업의 성장, 인구의 증가, 소비재 수요의 증가 등이 커넥터 시장 성장을 촉진하는 주요 요인이다.

국내 커넥터 시장은 크게 통신 및 전자기기 회로용과 일반전기 접속용으로 나뉘볼 수 있는데, 통계청 국가통계포털 자료에 따르면, 국내 커넥터(통신 및 전자기기회로용) 출하금액은 2014년 8,620억 원에서 2018년 11,901억 원으로 연평균 8.39% 증가하였으며, 시장 환경, 업황 등을 감안 시 이후 3.52% 증가하여, 2023년에는 14,148억 원의 시장을 형성할 것으로 전망된다.

[그림 8] 국내 커넥터(통신 및 전자기기회로용) 시장규모 (단위 : 억 원)



*출처 : 통계청 국가통계포털(kosis.kr) 광업·제조업조사(품목편), 한국기업데이터(주) 재가공

■ 삼성전자 '메타버스 얼라이언스' 합류에 따른 수요 증가 기대

지난 8월 과학기술정보통신부에 따르면 삼성전자가 메타버스 얼라이언스에 참여하는 것으로 밝혀졌다. 여기서 메타버스(Metaverse)는 가상, 초월을 뜻하는 메타(Meta)와 세계를 의미하는 유니버스(Universe)의 합성어이며, 기존의 가상현실이라는 용어보다 진보된 개념으로 웹과 인터넷 등의 가상세계가 현실세계에 흡수된 형태를 말한다.

메타버스 얼라이언스는 정부의 디지털 뉴딜정책의 일환으로 과학기술정보통신부에서 추진하는 민간 'K-메타버스 연합군'이며, 삼성전자, 현대차, SK텔레콤, 네이버랩스 등 200여 곳의 회원사가 참여해 기술협력, 기획과제 및 공동사업 발굴, 법제도 개선 등 상호협력을 진행한다. 특히 동사의 주요 고객사인 삼성전자는 메타버스의 주요 구성 요소인 가상현실(VR, Virtual Reality) · 증강현실(AR, Augmented Reality) · 인공지능(AI, Artificial Intelligence) 등 기술 역량을 두루 갖추고 있는데, 동사는 가상현실(VR) 관련 부품을 공급 중에 있다.

시장조사 업체 Strategy Analytics는 글로벌 메타버스 시장이 올해부터 급격히 성장해 2025년에는 2,800억 원을 넘어설 것으로 전망했으며, 특히 코로나19 대유행이 메타버스 확대에 큰 영

향을 미친 것으로 확인되었다. 실례로 전 세계 인터넷 트래픽은 2배 이상 증가했으며, 이는 현실 세계의 자유로운 활동이 제한되면서 MZ세대가 인터넷을 기반으로 하는 가상현실에 더욱 몰입하고 있어 메타버스 본격화는 가속화되고 있는 것으로 해석된다. 동사는 이러한 메타버스 시장 성장에 따라, 주요 고객사인 삼성전자에 가상현실(VR) 관련 부품을 납품하고 있어 향후 수요 증가가 기대된다.

[그림 9] 메타버스 개념 및 산업 현황



*출처 : 매경이코노미, 아시아경제, 한국기업데이터(주) 재가공

■ 동사의 최근 주요 연구개발 현황

동사는 한국산업기술진흥협회에서 공인된 (주)신화콘텍 기업부설연구소(최초인정일 : 2009년 1월)를 설립·운영하고 있으며, 연구소 내에는 제품개발팀, 자동화개발팀, 금형개발팀이 있다.

제품개발팀은 제품 설계 및 제품사양 등을 확정하고 시제품 제작 및 검증을 통해 양산 TOOL 및 자동화장비를 제작하여 사양산품 등을 검증하여 제조팀으로 이관하는 업무와 기존 제품 개선 및 불량품 분석 등을 담당하고 있다. 금형개발팀은 제품개발팀에서 작성한 제품도 및 사양도를 접수받아 자체 혹은 사외 협력사를 통해 TOOL 설계 및 제작을 진행 및 시제품 검증 후 제조팀으로 이관하는 업무와 양산품 개선 업무를 담당하며, 자동화개발팀은 제품개발팀에서 접수 받은 제품도와 사양서에 근거하여 지그 제작 및 자동화 조립기를 내부 혹은 외부 협력사를 이용하여 제작 및 검증 후 제조팀으로 이관 및 기존 양산용 설비의 개선 업무를 담당하고 있다.

최근 3년간 평균 연구개발투자 비율은 2.84%로 산업 평균 2.49% 대비 높은 수준이며, 핵심기술과 관련된 다수의 지식재산권을 보유하고 있어 핵심기술의 보호와 관련된 사업 보완적 수단을 갖추고 있는 것으로 판단된다.

[그림 10] 동사의 연구소 조직도



*출처 : 동사 반기보고서(2021년 6월)

[그림 11] 동사의 핵심기술



*출처 : 동사 IR BOOK

[표 3] 연구개발투자비용

(단위 : 억 원, %)

과목	2018년	2019년	2020년	2021년 반기
연구개발비용 계	12	12	12	7
연구개발비 / 매출액 비율 [연구개발비용계 ÷ 당기매출액 × 100]	3.08%	2.67%	2.78%	3.46%

*출처 : 동사 연도별 사업보고서, 반기보고서(2021년 6월), 한국기업데이터(주) 재가공

[표 4] 국내 지식재산권 보유 현황

(단위 : 건)

특허	실용신안	디자인	상표	총계
23	-	60	-	83

*출처 : 특허청, 한국기업데이터(주) 재가공

[표 5] 최근 연간 주요 연구개발 실적

연구과제명	개발목적	개발단계
VD용 LED BAR용 6P SOCKET&PLUG	VD-TV LED BAR에 적용되는 국산 이원화개발	완료
자동차용 USB 2.0 4P SOCKET&PLUG	자동차용 AVN 실드케이블 연결용 커넥터	
자동차용 USB 3.0 10P SOCKET&PLUG		
자동차용 025 8P HEADER CONN	자동차 USB PORT용 적용 선행개발 제품	
자동차용 USB C-TYPE 16P SOCKET		
자동차용 USB 4P WtoW SOCKET	자동차용 AVN 실드 케이블 커넥터	
전기자동차용 NE-EV용 CONTACT UNIT	전기자동차용 냉각모터용 UNIT제품	진행 중
SSD용 SAS/PCIE GEN5 68P CONN	SSD 서버용 GEN5 커넥터 국산화 개발	

*출처 : 동사 반기보고서(2021년 6월), 한국기업데이터(주) 재가공

■ 동사의 ESG 활동

동사는 EICC(Electronic Industry Citizenship Coalition)에 따라 안전한 작업환경을 구축하고, 근로자가 존중받으며, 환경 친화적이고 윤리적인 기업운동을 도모하기 위해 노력하고 있다.

환경(E)부문에서 환경 및 안전, 보건을 핵심 주제로 하여 오염방지, 자원이용, 안전보건, 작업환경 교육을 주기적으로 실시하고 있다. 세부적으로, 유해 화학물질 관리를 통해 사용이 제한되는 법정 규제물질과 자발적 제한물질을 엄격하게 관리 검사하고 제품의 제조, 유통, 사용 및 폐기의 전 과정에 걸쳐 환경 영향을 최소화하기 위해 ‘제품 전 과정 책임주의’ 원칙에 입각해 친환경 제품(자원 재활용을 통한 재생웨이퍼 등)을 개발하는데 지속적인 노력을 하고 있으며, 근로자가 잠재적 위험요인(감전, 화재, 추락 등)에 노출되지 않도록 안전한 작업장 설계, 작업수행 절차 수립, 개인 보호장비 제공과 더불어 지속적인 안전교육을 실시하고 있다.

사회(S) 부문에서는 기본적으로 SQ 인증, IATF 16949 인증 기반 산업안전 및 품질안전을 위한 시스템을 갖추고 있으며, 직원 수가 2018년 말 90명에서 2021년 반기 말 121명으로 증가하는 등 지속적으로 고용을 창출하고 있다. 또한, 고용노동부에 강소기업으로 등록되는 등 고용성과도 대외적으로 인정받고 있는 가운데 차별금지, 인권존중을 중시하는 경영 원칙에 따라 수년간 기간제 근로자 채용 없이 정규직으로만 채용하고 있다.

[표 6] 보유 인증 현황

인증명	기관명	인증일자
IATF 16949:2016	NSF ISR	2018.08.24
이노비즈(INNO-BIZ)	중소벤처기업부	2018.12.11
SQ 인증서(사출)	현대모비스(주)	2019.07.15
SQ 인증서(전자-납땜)	현대모비스(주)	2019.10.23
벤처기업 확인서	기술보증기금	2019.12.18
스마트공장 수준 확인서	대한상공회의소	2020.10.05
강소기업 인증	고용노동부	2021.05.01

*출처 : 동사 홈페이지, 한국기업데이터(주) 재가공

지배구조(G)의 경우, 동사는 대표이사를 제외한 등기 사내이사가 2명이며, 2명 모두가 자본에 참여하여 책임 있는 의사결정을 하고 있다.

최근 3년간 배당을 실시한 내역이 없고 정보공개와 주주의 권익보호 측면에서 ESG 관련 정보 공개는 부족한 수준이나, 상장회사로서의 공시 의무를 준수하며, 소통채널의 다양성 확보, 정보 접근 등의 권한을 준수하기 홈페이지에 최신 소개자료를 업데이트 하는 등 이해관계자의 권익 보호를 위한 노력은 일정 수준 이상으로 전개하고 있다.

■ 증권사 투자의견

작성기관	투자의견	목표주가	작성일
	· 최근 1년 이내 발간 보고서 없음		