

이 보고서는 코스닥 기업에 대한 투자정보 확충을 위해 발간한 보고서입니다.

기술분석보고서

 YouTube 요약 영상 보러가기

# 알톤스포츠(123750)

## 운송장비·부품

요약

기업현황

재무분석

주요 변동사항 및 전망



작성기관

한국기업데이터(주)

작성자

신지혜 선임전문위원

- 본 보고서는 「코스닥 시장 활성화를 통한 자본시장 혁신방안」의 일환으로 코스닥 기업에 대한 투자정보 확충을 위해, 한국거래소와 한국예탁결제원의 후원을 받아 한국IR협의회가 기술신용평가기관에 발주하여 작성한 것입니다.
- 본 보고서는 투자 의사결정을 위한 참고용으로만 제공되는 것이므로, 투자자 자신의 판단과 책임하에 종목선택이나 투자시기에 대한 최종 결정을 하시기 바랍니다. 따라서 본 보고서를 활용한 어떠한 의사결정에 대해서도 본회와 작성기관은 일체의 책임을 지지 않습니다.
- 본 보고서의 요약영상은 유튜브로도 시청 가능하며, 영상편집 일정에 따라 현재 시점에서 미공개 상태일 수 있습니다.
- 카카오톡에서 “한국IR협회” 채널을 추가하시면 매주 보고서 발간 소식을 안내 받으실 수 있습니다.
- 본 보고서에 대한 자세한 문의는 작성기관(TEL.02-3215-2398)으로 연락하여 주시기 바랍니다.

# 알톤스포츠(123750)

스마트 모빌리티로 자전거 업계를 리드 중

## 기업정보(2021/08/13 기준)

대표자	김신성
설립일자	1994년 08월 01일
상장일자	2010년 07월 02일
기업규모	중소기업
업종분류	자전거 및 환자용 차량 제조업
주요제품	자전거(일반, 전기, 산악, 로드, 폴딩, 하이브리드) 자전거 부품 외

## 시세정보(2021/08/13 기준)

현재가(원)	5,110
액면가(원)	500
시가총액(억 원)	614
발행주식수(주)	12,746,297
52주 최고가(원)	7,130
52주 최저가(원)	2,660
외국인지분율	0.40%
주요주주	(주)이녹스 46.6% 외

### ■ 스마트 모빌리티 선도 기업

(주)알톤스포츠는 자전거 전문 제조업체로, 1994년 8월에 설립되었으며, 2010년 7월 코스닥 증권시장에 상장되었다. 분기보고서(2021년 3월) 기준 76명의 직원이 근무하고 있으며, 중국 천진사업장에서 제품들을 생산하고 있다. (주)알톤스포츠의 주요 사업 분야는 생활자전거, 스마트 모빌리티, 전기자전거, 자전거 용품 및 부품, Bike Ware 등으로 나뉜다.

### ■ 코로나19와 자전거 기술 발달로 산업 성장세 지속

국내 자전거 산업은 지난 2015년부터 미세먼지에 대한 사회적 경각심이 높아지면서 자전거 수요가 낮아졌으나, 최근 코로나19 사태로 집단 및 장거리 이동 관련 스포츠 활동이 제한되면서 자전거 산업은 반사이익을 받고 있으며, 중국 현지 공장 조업 중단 등 영향으로 미세먼지 농도가 감소한 것도 업황 개선 요인으로 작용하고 있다. 또한, 최근에는 전기 자전거 등 기술적 첨단화가 되면서 과거 노동집약적 산업에서 자전거 산업은 기술집약적으로 전환되고 있는 중이다. 특히 전기 자전거 시장은 카카오모빌리티, 쏘카 등 공유 플랫폼 업체들이 진입하면서 확대될 것으로 기대된다.

### ■ 공유 자전거 활성화에 힘입어 기업(B2B), 기관(B2G) 납품에서 성과

(주)알톤스포츠는 최근 공유 자전거 활성화에 힘입어 2020년 서울시 공유 자전거 ‘따릉이’ 등 일반자전거 1만 4,000대를 독점 공급하였고, 올해도 5,975대 규모 수주 계약도 체결했다.

또한, 2019년부터 카카오모빌리티와 전기 자전거 공유서비스를 시작했으며, 전기 자전거 수요 증가에 따라 납품 대수는 2019년 300대에서 2020년 3,000대로 빠르게 증가하고 있다. 2021년 상반기에는 총 5,000대 규모 전기자전거를 공급하기로 하였으며, 공유서비스 지역을 지속적으로 확대하고 있어, 향후 지속적인 납품이 기대된다.

## 요약 투자지표 (K-IFRS 연결 기준)

구분 년	매출액 (억 원)	증감 (%)	영업이익 (억 원)	이익률 (%)	순이익 (억 원)	이익률 (%)	ROE (%)	ROA (%)	부채비율 (%)	EPS (원)	BPS (원)	PER (배)	PBR (배)
2018	491	12.97	-12	-2.43	-23	-4.65	-7.81	-4.04	91.31	-179	2,234	N/A	1.73
2019	312	-36.46	-106	-34.05	-122	-39.18	-55.55	-27.92	112.44	-959	1,260	N/A	0.99
2020	449	43.99	53	11.70	56	12.37	29.70	16.68	52.74	436	1,711	9.25	2.35

## 기업경쟁력

### Creative Factory 보유

- 연간 100만 대 생산이 가능한 자체 생산 공장 보유
- 위치 : 중국 천진 사업장

### 자전거 품질기준 확립

- KS인증, 일본 안전검사규격(SG), 미국 안전시험 인증(UL), 유럽품질인증(EN) 등 다양한 규격에 통용 가능

## 핵심기술 및 적용제품

### 핵심기술

- 편의성을 높인 전기자전거 배터리팩의 탈착 구조 기술
- 경량화 및 강도향상을 구현한 전기자전거 프레임 기술
- 변화하는 고객의 행동 패턴과 욕구를 반영한 디자인

### 적용제품



생활 자전거 스마트 모빌리티 전기자전거 자전거 용/부품 BIKE WARE

### 매출실적



## 시장현황

### 목표시장 내 경쟁력

- 국내 자전거 시장 : 소수 상위 업체가 과점 (동사, 삼천리자전거 등)
- 1,000여 개의 대리점과 유통점 보유
- 전기 자전거 및 스마트 모빌리티 브랜드 '이-알톤' 국가대표 브랜드 전기자전거 부문 대상 4년 연속 수상

## 최근 변동사항

### 코로나19, 자전거 산업 성장세 지속

- 집단 및 실내 스포츠 활동 제한 → 야외에서 혼자 즐길 수 있는 운동인 자전거 수요 급증
- 세계 전기 자전거 시장 규모 2019년 144억 달러

### 공유 자전거 활성화에 따른 납품 성과

- 2020년 서울 공유 자전거 1만 4,000대 공급
- 2021년 5,975대 규모 수주 계약 체결
- 2021년 상반기 카카오모빌리티 5,000대 공급

## ESG(Environmental, Social and Governance) 활동 현황

ESG	Issue	Action
 ENVIRONMENTAL	- 탄소중립 정책에 따른 제품 및 공정 개선 - 원부자재의 환경이슈 발생 가능성 있음 - ESG 경영 세계적 이슈	- 경량화 및 강도향상을 구현한 전기자전거 프레임 기술, 배터리 향상된 전기자전거 기술 등 녹색기술을 다수 보유 - 일부 원부자재의 안전성, 친환경성 검토 - ESG 동향조사, 도입시기, 조직구성 등 검토
 SOCIAL	- 제품 특성상 높은 신뢰성과 품질안정성 요구 - 조직문화, 직원 복지 및 근무환경 - 거래처 및 협력업체와의 관계 - 기술보호, 유출 및 정보보안	- K마크, 산업융합 선도기업 등 인증 보유 - 임직원 직무역량 강화와 자기계발을 위한 교육, 초청 강연 제공, 자녀 학자금 지원 등 다양한 복리후생제도 보유 - 좋은 일자리 창출과 경제성장애 기여
 GOVERNANCE	- 부패방지 및 내부고발 - 정보관리 및 정보보호 - 이해관계자 소통을 위한 채널 다양성 확보 - 합리적인 의사결정 및 투명한 제도	- 소통 확대를 위한 홈페이지 지속 업데이트 - 홈페이지를 통한 기업 활동 적극적인 공개 - 연구 자율성 보장과 꾸준한 기술개발을 위한 조직체계 확립으로 산업 성장과 혁신에 기여

한국기업데이터(주)의 ESG 평가항목 기반 자체 데이터, 언론자료 및 제출자료 등을 통해 Issue와 Action을 구성하고 이를 SDGs와 연계

## I. 기업현황

### 국내 바이크 산업의 패러다임을 이끌어온 알톤스포츠

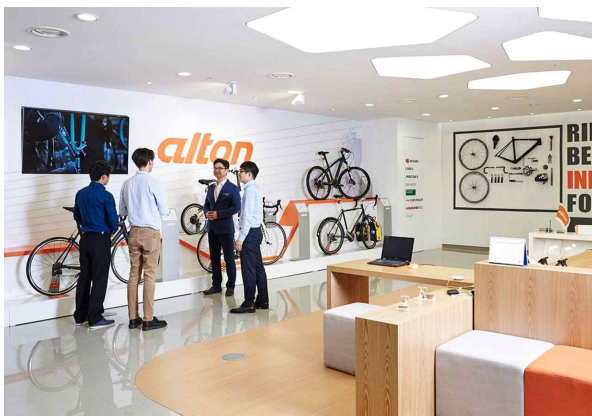
동사의 주요 사업 분야는 생활자전거, 스마트 모빌리티, 전기자전거, 자전거 용품 및 부품, Bike Ware 등으로 나뉘며, 지속적인 자전거 성능과 디자인 향상을 바탕으로 자전거 산업의 새로운 패러다임을 이끌어오고 있다.

#### ■ 기업 개요

(주)알톤스포츠(이하 ‘동사’)는 자전거 전문 제조업체로, 1994년 8월 (주)세익트레이딩으로 설립되었으며, 2001년 11월 (주)알톤스포츠로 사명을 변경하였다. 2010년 7월 코스닥 증권시장에 상장된 후, (주)코렉스자전거, (주)이알프스 등을 흡수·합병하는 등 사세를 더욱 확장하였고, 2015년에는 이녹스 그룹에 편입되었다. 분기보고서(2021년 3월) 기준 76명의 직원이 근무하고 있으며, 중국 천진사업장(연간 958,625대 생산 가능)에서 제품들을 생산하고 있다.

동사의 주요 사업 분야는 생활자전거, 스마트 모빌리티, 전기자전거, 자전거 용품 및 부품, Bike Ware 등으로 나뉘며, 대부분의 매출은 직접 고안·설계 후 제작 판매한 제품 매출이다.

[그림 1] 동사의 주요 사업장 전경



성남 판교오피스(본사)



아산 바이크 스튜디오



중국 천진공장(제조)



양주 물류센터

\*출처 : 동사 홈페이지

[그림 2] 동사의 주요 사업 분야



■ 주요 주주 및 대표이사 현황

동사의 최대 주주는 46.6%의 지분을 보유한 (주)이녹스로, 이녹스 그룹의 최상위 지배회사이자 지주회사이며, (주)이녹스의 대표이사는 박정진, 최대 주주는 장경호이다. 동사는 지주회사가 40% 이상의 지분을 보유하고 있어 지배구조는 비교적 안정적인 수준이다.

동사의 대표이사 김신성(1965년생, 남)은 연세대학교 경영대학원(석사)을 졸업했으며, (주)새한마이크로닉스와 (주)이녹스에서 부사장직을 역임하였다. 2015년 3월부터 동사의 대표이사에 취임하여 동사를 국내 전기자전거 1위 업체로 성장시킨 점 등을 고려할 때, 기술경영, 사업화 및 기업가정신 모두 우수한 수준의 경영인으로 판단된다.

[표 1] 주요 주주 및 타 법인 출자 현황

(단위 : %)

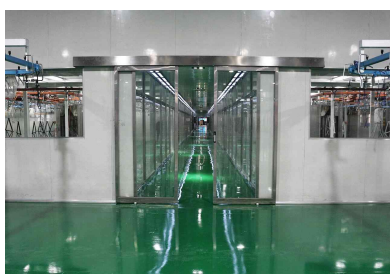
주요 주주	지분율	타 법인 출자 현황	지분율
(주)이녹스	46.60	알톤(천진)자전거유한공사	100
박영욱	8.22	하이코어(주)	4.40
소액주주	40.48	Terimmune Inc.	2.96

\*출처 : 동사 분기보고서(2021년 3월)

■ 연간 최대 100만 대 수준의 자전거 생산능력 보유

동사는 대량 자체 생산방식을 통해 소비자에게 제품을 공급하는 기업으로, 중국 천진에 위치한 16,000평 규모의 공장과 국내 사업장을 통해 연간 최대 100만 대 가량의 자전거 생산능력을 갖추고 있으며, 충격 스트레스 테스트 10만 회 상향 + 추가 10만 회 등 혁신적 수준의 품질관리시스템을 운영 중에 있다. 특히 중국 사업장은 한국, 중국, 일본, 미주, 러시아를 연결하는 생산 네트워크의 거점으로 글로벌 시장 공략을 위한 허브 역할을 수행하고 있다.

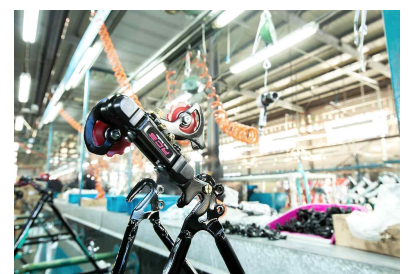
[그림 3] 일부 공정별 사진



도색공정



제품검수시스템



조립공정

\*출처 : 동사 홈페이지

■ **자전거의 구조와 디자인 기술력의 집합체, (주)알톤스포츠 R&D Center**

동사는 한국산업기술진흥협회에서 공인된 (주)알톤스포츠 R&D Center(최초인정일 : 2017년 10월)를 설립·운영하고 있다. R&D Center는 제품개발팀과 디자인팀으로 구성되어 있으며, 주된 연구 분야는 전기자전거 및 자전거 성능과 디자인 향상과 관련된 분야로 2000년대 초반부터 자전거 시장이 패션과 스타일의 경쟁 시대로 진입하게 될 것을 예견하고 새로운 스타일을 창조하는데 주력해왔다. 또한, 업계 최고 수준의 디자이너들을 대거 영입하여 상품기획 능력을 보장해왔으며, 이를 바탕으로 동사는 2013년과 2015년에 GOOD DESIGN AWARD 최우수상을 수상하는데 이어, 매년 우수상을 수상하며 디자인 역량을 객관적으로 입증하고 있다.

최근 3년간 평균 연구개발투자비율은 1.46%로 산업 평균 3.62% 대비 낮은 수준이나, 지식재산권을 골고루 보유하고 있는 가운데, 판매 관련 고유 상표권을 다수 보유하고 있어 핵심기술의 보호와 관련된 사업 보완적 수단을 일정 수준 갖추고 있는 것으로 판단된다.

동사의 기술개발은 자전거의 구조와 관련 용품 분야가 주류를 이루고 있으며, 품질 확보와 차별화된 디자인 구현 중심의 경영을 추진하면서도, 기술력 및 제품 성능 기반의 마케팅 전략을 통해 스마트 모빌리티 분야에서 보다 우월한 입지를 구축해나가고 있다.

[표 2] 연구개발투자비용 (단위 : 백만 원, %)

과목	2018년	2019년	2020년	2021년 1분기
연구개발비용 계	562	645	527	140
연구개발비 / 매출액 비율 [연구개발비용계 ÷ 당기매출액 × 100]	1.15%	2.07%	1.17%	1.19%

\*출처 : 동사 연도별 사업보고서, 분기보고서(2021년 3월), 한국기업데이터(주) 재가공

[표 3] 지식재산권 현황 (단위 : 건)

회사명	종류	한국	미국	일본	중국	총계
(주)알톤스포츠	특허(출원)	3(1)	-	1	1	5(1)
	실용신안	1	-	-	-	1
	디자인	7	-	-	-	7
	상표	88	1	2	1	92
총계		99(1)	1	3	2	105(1)

\*출처 : 동사 분기보고서(2021년 3월), 특허청, 한국기업데이터(주) 재가공

[표 4] 국책 과제 진행 현황

수행 기간	사업 분야	과제명
2017.04-2020.06	글로벌 디자인 전문기업 육성사업	Personal Mobility를 위한 Smart Protection Sharing 서비스 비즈니스 모델 개발
2019.10-2021.10 (수행중)	레저장비 산업 개발 지원 사업	정역구동 기능과 IoT 페달링 분석 기능을 적용한 자전거 구동계 개발

\*출처 : 동사 분기보고서(2021년 3월), 한국기업데이터(주) 재가공

## 프. 재무분석

### 해외시장 공략 및 국내 브랜드 선호도 증가로 지속적인 성장 기대

동사는 기존의 개인고객 및 대리점 중심의 사업구조를 수출 및 법인고객 중심의 사업구조로 변화시켜 전반적인 매출 상승을 통해 영업이익이 대폭 증가하였으며, 2분기 및 3분기는 본격적인 자전거 판매가 늘어나는 성수기로 동사의 자전거 판매량은 더욱 증가할 것으로 전망된다.

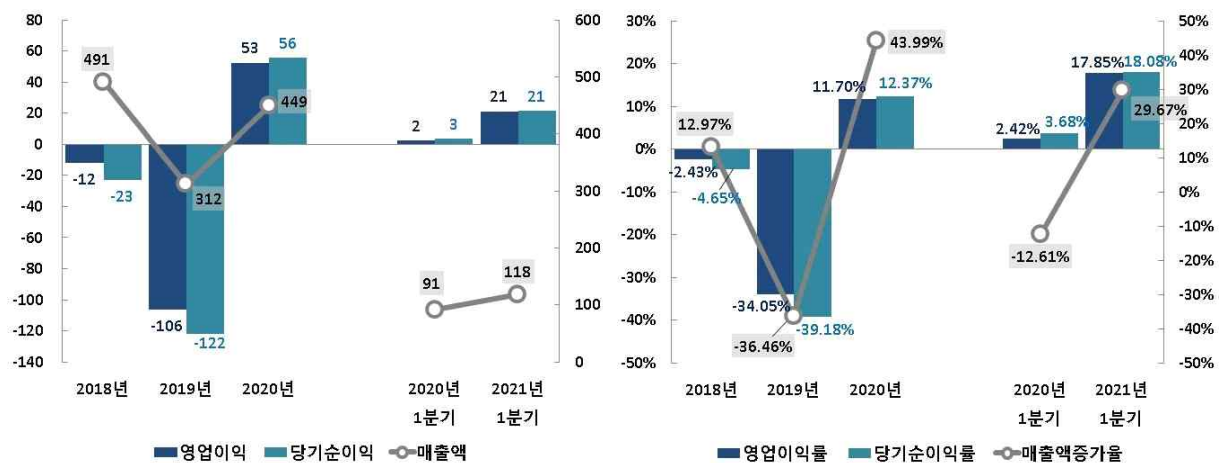
#### ■ 사업구조 변화를 통한 시장점유율 확대

동사는 1994년에 설립되어 다양한 용도의 자전거와 전기 자전거의 생산 및 판매를 주요 사업으로 하고 있으며, 최근 이를 중심으로 공공 자전거 시장에서 점유율을 확대하는 것을 목표로 하고 있다. 동사가 보유한 디자인 및 제조기술 역량과 제품 품질 경쟁력을 바탕으로 일본 및 유럽, 미국 등 선진 해외 시장을 적극적으로 공략 중에 있다.

동사의 매출액은 2018년 491억 원, 2019년 312억 원, 2020년 449억 원이며 영업이익(영업이익률)은 2018년 -12억 원(-2.43%), 2019년 -106억 원(-34.05%), 2020년 53억 원(11.7%)이다. 2021년 1분기 누적 매출액은 118억 원으로 전년 동기 대비 29.67% 증가하였고 영업이익(영업이익률)은 21억 원(17.85%)으로 전년 동기 대비 증가하였는데 이는 기존의 개인고객 및 대리점 중심의 사업구조를 수출 및 법인고객 중심의 사업구조로 변화시키며 전반적인 매출 상승을 도모하여 영업이익이 대폭 증가한 것으로 보인다.

최근 자전거가 근거리 출퇴근 및 등교를 위한 대체 이동수단으로 주목받고 있으며, 국내 여행이 증가하여 이러한 증가추세는 유지될 것으로 보여지며, 특히 2분기 및 3분기는 본격적인 자전거 판매가 늘어나는 성수기로 전반적인 레저 활동도 늘어나는 시즌이기 때문에 동사의 자전거 판매량은 더욱 증가할 것으로 전망된다. 또한, 빠른 배송 및 AS 등으로 국내 브랜드에 대한 선호도가 계속 확대되고 있어 향후 지속적인 성장이 기대된다.

[그림 4] 요약 포괄손익계산서 분석 [K-IFRS 연결기준] (단위 : 억 원, %)

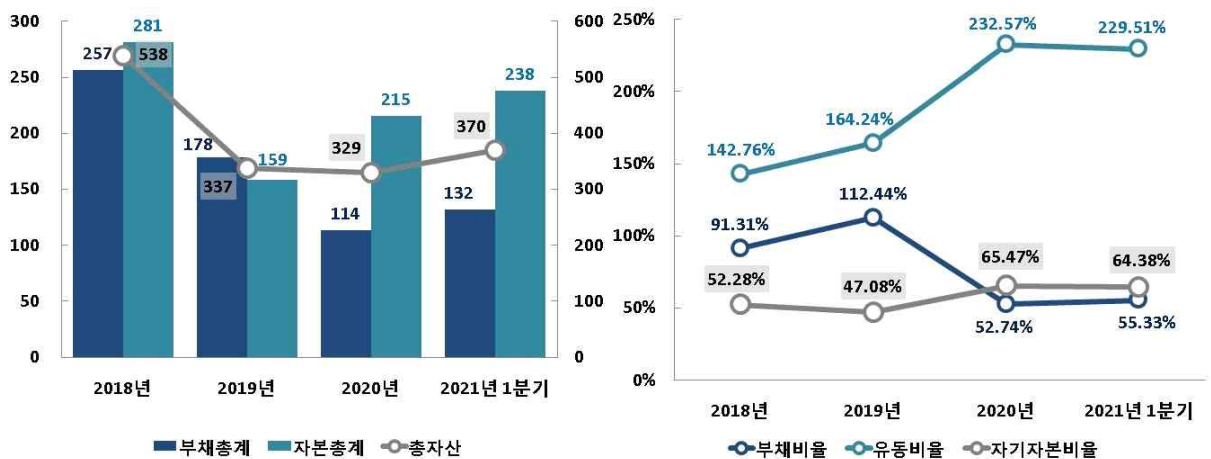


\*출처 : 동사 연도별 사업보고서, 분기보고서(2021년 3월), 한국기업데이터(주) 재가공

■ 안정적인 재무구조 유지

동사의 부채비율은 2018년 말 91.31%, 2019년 말 112.44%, 2020년 말 52.74%이고 유동비율은 2018년 말 142.76%, 2019년 말 164.24%, 2020년 말 232.57%이다. 동사는 2017년 말부터 2020년 말까지 지속적으로 단기차입금을 줄여왔으며, 단기차입금에 대한 현금성 자산비율은 전기 대비 122.20% 상승하며 유동성 및 단기지급능력이 상승했다. 2021년 1분기 말 부채비율은 55.33%, 유동비율은 229.51%로 2020년 말 대비 부채비율 소폭 증가, 유동비율 소폭 감소하고 있으나, 여전히 재무구조는 비교적 안정적인 것으로 판단된다.

[그림 5] 요약 재무상태표 분석 [K-IFRS 연결기준] (단위 : 억 원, %)

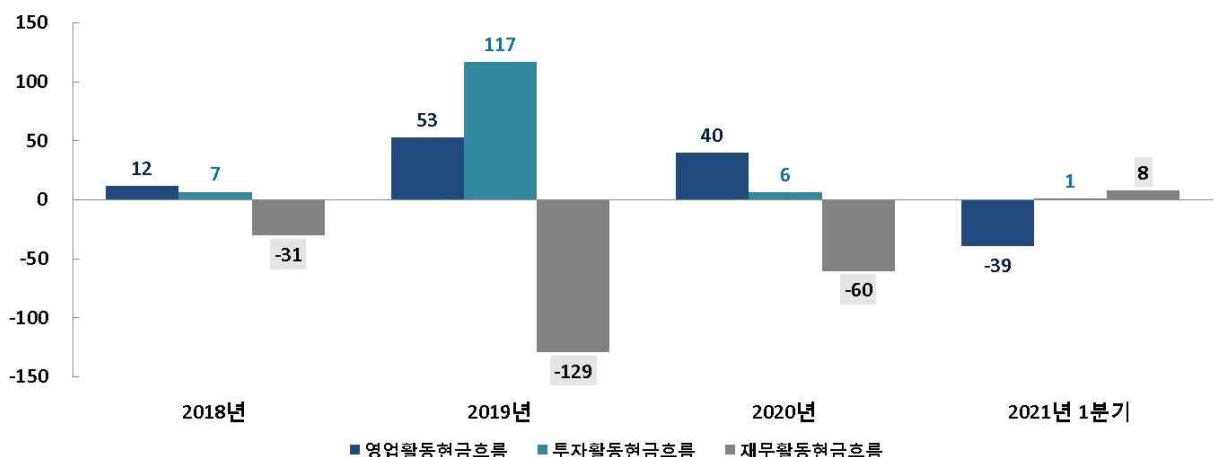


\*출처 : 동사 연도별 사업보고서, 분기보고서(2021년 3월), 한국기업데이터(주) 재가공

동사는 영업활동을 통해 2019년, 2020년 정(+)의 현금흐름을 창출하고 있으며, 동사의 투자활동현금흐름은 2019년, 2020년 연속 정(+)의 흐름을 나타내었으며, 재무활동현금흐름은 단기차입금 상환 등으로 2019년, 2020년 연속 부(-)의 흐름을 나타내었다.

2021년 1분기말 현금및현금성자산은 단기차입금 증가에도 불구하고 매출채권 및 재고자산 증가에 따른 순운전자본 감소로 기초 대비 31억 원 감소한 49억 원을 보유하고 있다.

[그림 6] 현금흐름 분석 [K-IFRS 연결기준] (단위 : 억 원)



\*출처 : 동사 연도별 사업보고서, 분기보고서(2021년 3월), 한국기업데이터(주) 재가공



### Ⅲ. 주요 변동사항 및 전망

#### 퍼스널 모빌리티와 공유 자전거 활성화로 인한 성장

국내 자전거 산업은 여가생활 활성화·자전거 관련 인프라 증대·사회적 인식 변화 등의 영향으로 자전거 이용이 단순한 운동 수단의 의미에서 벗어나 레저 생활로 변하는 중이며, 동사는 이러한 산업 변화에 대응하는 빠른 판단을 통해 스마트모빌리티 선도 기업으로 도약 중이다.

#### ■ 코로나19로 자전거 산업 성장세 이어가는 중

자전거는 일반적으로 생활용 자전거, 경주용 자전거, 레저용 자전거, 전기 자전거, 특수 자전거, 공유 자전거로 구분된다. 자전거 산업은 완성차업체, 부품업체로 구성되며, 완성차업체는 공업형(제조형)과 도매형(유통형) 업체로 분류된다. 공업형 업체는 전국적인 유통망(대리점)을 가지고 있는 기업형태로, 다양한 종류의 자전거 생산하며, 도매형 업체는 완성차를 수입하여 판매하는 업체로 저가품인 생활형 자전거를 주력으로 판매한다.

[표 6] 자전거 종류별 특징

구분	특징
생활용 자전거	<ul style="list-style-type: none"> <li>· 인근에서 쉽게 만나는 가정용 자전거로 바구니가 달린 자전거나 아동용 자전거로 동네 심부름이나 짧은 거리 출퇴근용으로 많이 이용함.</li> <li>· 유사 MTB 역시 대표적인 생활 자전거로 강철로 만들어져 무겁고, 전체적으로 자가 부품이 들어가 가격 부담이 없음.</li> </ul>
경주용 자전거	<ul style="list-style-type: none"> <li>· 포장도로에서 달리기엔 유리하게끔 만들어진 자전거로 흔히 사이클이라 불리는 로드바이크를 말함.</li> <li>· 폭이 좁은 타이어를 쓰고 한강과 같은 자전거 전용도로만 이용하며 빠른 질주를 원하는 사람에게 용이한 제품임.</li> </ul>
레저용 자전거	<ul style="list-style-type: none"> <li>· 산악용 자전거인 MTB와 도심용 자전거인 미니벨로가 있음.</li> <li>· MTB는 산길을 달리는데 용이하도록 설계된 자전거로 단단하고 가벼운 경합금 프레임이 주로 사용하며, 안장이 울퉁불퉁한 산길에 적합함.</li> <li>· 미니벨로 등 접이식 자전거는 자전거를 접으면 자동차 트렁크에 들어가 수송이 쉬워 도심에서 타기에 적합하며, 대중교통 수하물 제한에서도 제외되어 '대중교통 +자전거'라는 조합이 가능함.</li> </ul>
전기 자전거	<ul style="list-style-type: none"> <li>· 인력과 전기모터를 통한 동력원을 병행 사용 가능하며, 휘발유에 비해 연비가 7배 정도 향상됨.</li> <li>· '전기 자전거 이용 활성화에 관한 법률'의 개정으로 2018년 3월 22일부터 전기 자전거의 안전 요건을 충족한 자전거는 자전거 도로를 통행할 수 있음에 따라 전기 자전거의 수요가 폭발적으로 증가하고 있음.</li> </ul>
특수 자전거	<ul style="list-style-type: none"> <li>· 헬스자전거, 각종 산업용 자전거 등 특수용도의 자전거를 일컫음.</li> </ul>
공유 자전거	<ul style="list-style-type: none"> <li>· 가까운 거리 또는 산책 및 레저의 목적으로 이용하는 공유 자전거 시장은 전통 킥보드를 중심으로 한 스마트 모빌리티 시장으로 확대되고 있음.</li> </ul>

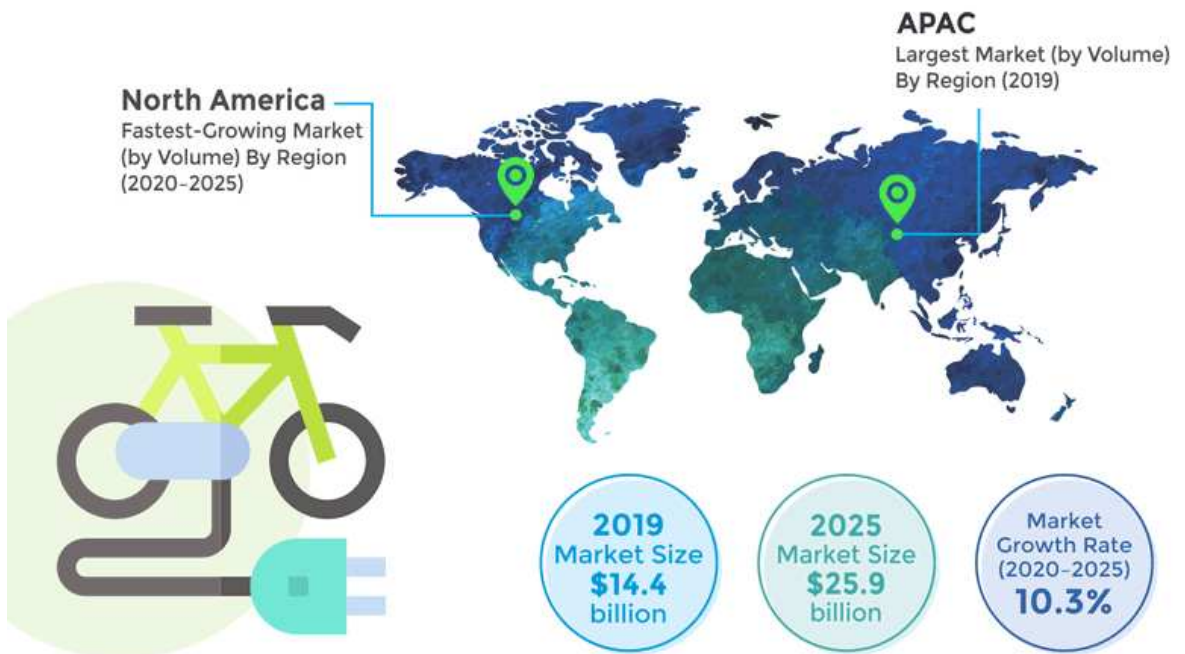
\*출처 : 동사 분기보고서(2021년 3월)

자전거 산업은 경기에 비탄력적인 특성을 가졌지만, 계절적 영향을 받아 기온이 온화한 3월~10월이 성수기, 11월~2월은 추운 날씨 등으로 비수기이다.

국내 자전거 산업은 소수의 상위 업체(동사, 삼천리자전거 등)가 과점하고 있고, 여가생활 활성화·자전거 관련 인프라 증대·사회적 인식 변화 등의 영향으로 자전거 이용이 단순한 운동 수단의 의미에서 벗어나 레저 생활로 변하는 중이며, 지난 2015년부터 미세먼지에 대한 사회적 경각심이 높아지면서 자전거 수요가 낮아졌으나, 코로나19 사태로 집단 및 장거리 이동 관련 스포츠 활동이 제한되면서 자전거 산업은 반사이익을 받고 있다. 또한, 중국 현지 공장 조업 중단 등 영향으로 미세먼지 농도가 감소한 것도 업황 개선 요인으로 작용하고 있으며, 2020년 국내 주요 자전거 제조사(동사&삼천리자전거) 합산 매출액이 2019년 대비 40.1% 증가한 1,657억 원, 영업이익은 흑자전환한 161억 원을 기록하였다.

최근에는 전기 자전거 등 기술적 첨단화가 되면서 과거 노동집약적 산업에서 자전거 산업은 기술집약적으로 전환되고 있는 중이며, 특히 전기 자전거 시장은 카카오모빌리티, 쏘카 등 공유 플랫폼 업체들이 진입하면서 확대될 것으로 기대된다. Prescient&Strategic Intelligence에 따르면 글로벌 전기 자전거 시장규모는 강력한 환경 보호 및 건강 문제, 도로 혼잡 문제 증가에 따라 2019년 144억 달러이며, 2020년부터 2025년까지 연평균 10.3% 증가하여 2025년에는 259억 달러로 전망하고 있다.

[그림 7] 글로벌 전기 자전거 시장규모 및 전망



\*출처 : Prescient&Strategic Intelligence(2020년 2월)

또한, 한국스마트이모빌리티협회(KEMA)에 따르면 2019년 기준 국내 전기 자전거 시장점유율은 알톤스포츠 43%, 삼천리자전거 23%, 모토벨로 18% 순이다. 동사는 고성능 전기 자전거 라인업 확대로 시장공략 중이며, 작년보다 다양한 라인과 높아진 기능을 갖춰 소비자 선택의 폭을 넓히고 있다.

다만, 2021년 하반기 실적 성장에는 최대관건으로 부품수급이 꼽힌다. 실제로 상반기에는

글로벌 자전거 수요 급증과 자전거 생산기지인 중국 내 코로나19 확산으로 물량 공급에 차질을 빚기도 했으며, 최근에는 일본 시마노사의 기어 등 자전거 핵심 부품 수급이 원활하지 않는 상황이고, 해상 운송비용 상승도 수익성 향상의 발목을 잡고 있다.

동사는 해운비 상승에 대해 운임선 예약 등 해운사와 긴밀한 협조를 하면서 상황을 예의주시하고 있으며, 향후 발생할 수 있는 부품난에 대비하기 위해 미국 자전거 부품기업 텍트로 등과 부품 공급 계약을 맺는 등 공급처 다변화에 나서고 있고, 납기를 당기기 위해 수급 계획을 철저히 세워 실행 및 관리하고 있다.

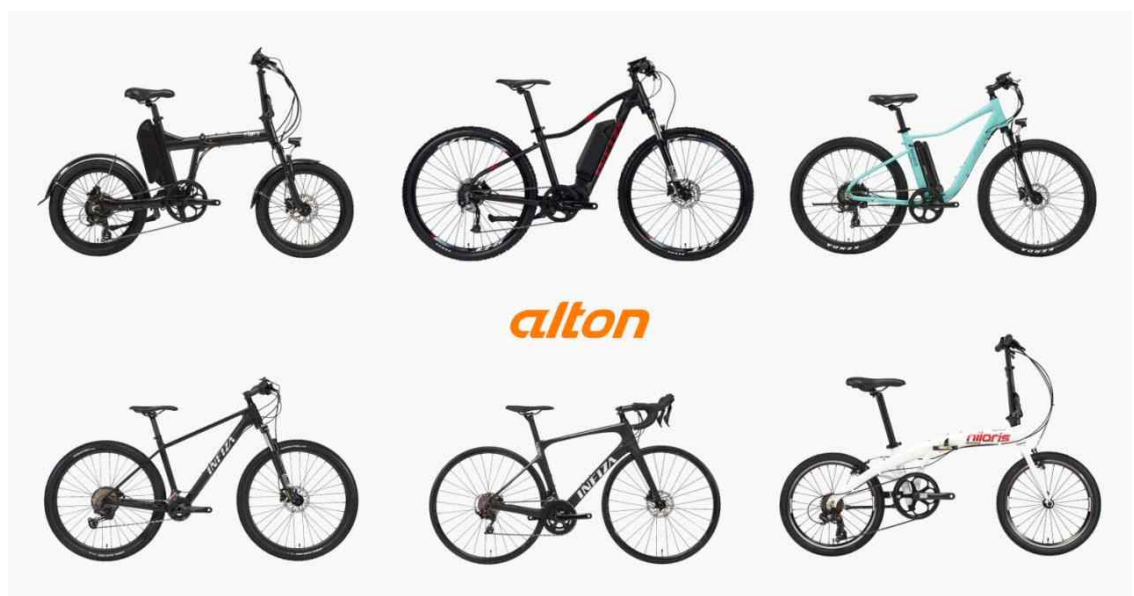
### ■ 퍼스널 모빌리티로 친환경 이동 수단 대중화

동사는 전기자전거 등 퍼스널 모빌리티(Personal Mobility)로 친환경 대체 이동 수단 대중화에 앞장서는 선두 기업이다. 특히, 국내에서는 최초로 프레임 내장형 배터리 특허를 획득하고, 기존 제품보다 7kg 가량 무게를 낮춘 전기자전거를 선보이면서 업계에서 두각을 나타내기 시작했다.

최근 전 세계적으로 탄소배출 저감, 친환경이 트렌드로 자리 잡고 있는 가운데, 전기 자전거 및 퍼스널 모빌리티 브랜드인 ‘이-알톤(E-alton)’을 론칭하며 전기 자전거 대중화에 힘써왔으며, 이러한 노력을 인정받아 4년 연속으로 전기 자전거 부문 국가대표 브랜드 대상을 받기도 했다. 또한, 전기 자전거의 보급과 대중화를 위해 ‘니모FD’, ‘벤조’ 시리즈 등 경량성과 가성비를 갖춘 중저가대의 전기 자전거를 선보이며 소비자들의 큰 관심을 받고 있다.

2021년에는 대표 제품인 니모FD 시리즈를 비롯해 고급형 모델인 코디악 시리즈, 중저가형 모델인 벤조 시리즈 등 12종을 선보였으며, 보다 많은 소비자들이 전기 자전거와 같은 친환경 대체 이동수단을 경험하고 이용할 수 있도록 가성비 뛰어난 제품 개발 및 다양화에 힘쓰고 있다.

[그림 8] 최근 출시된 동사 제품들



\*출처 : 동사 홈페이지

■ **공유 자전거 활성화에 힘입어 기업(B2B), 기관(B2G) 납품에서 성과**

동사는 최근 공유 자전거 활성화에 힘입어 2020년 서울시 공유 자전거 ‘따릉이’ 등 일반자전거 1만 4,000대를 독점 공급하였고, 올해도 5,975대 규모 수주 계약도 체결했다. 이러한 납품 실적은 코로나19 장기화로 ‘따릉이’ 이용이 크게 늘어난 덕분이며, 서울시에 따르면 2020년 따릉이 대여 건수는 2,370만 5,000건으로 2019년 대비 24% 증가했고, 하루 평균 대여 건수도 6만 4,946건에 달한다고 밝혔다. 현재 분당과 인천 등 다른 지역에도 공유 자전거 도입을 논의하고 있어 공유 자전거 수요 확대가 예상된다.

또한, 동사는 2019년부터 카카오모빌리티와 전기 자전거 공유서비스를 시작했으며, 전기 자전거 수요 증가에 따라 납품 대수는 2019년 300대에서 2020년 3,000대로 빠르게 증가하고 있다. 2021년 상반기에는 총 5,000대 규모 전기자전거를 공급하기로 하였으며, 카카오모빌리티가 현재 공유서비스 지역을 확대하고 있어 향후 지속적인 납품이 기대된다.

[그림 9] 서울시 자전거 ‘따릉이’(좌)와 카카오T바이크(우)



\*출처 : 서울시, 카카오모빌리티

■ **알톤스포츠-무빙, 배달용 전기 자전거 공동 개발**

동사는 지난 7월 무빙이라는 기업과 함께 무빙의 공유 배터리 충전시스템(BSS, Battery Swapping Station)형 배달용 전기 자전거를 공동 개발하기 위해 MOU를 체결하였다. 무빙은 친환경 모빌리티 공유 플랫폼 스타트업으로, 동사와 함께 친환경 배송 수단을 확대하기 위한 전기 자전거를 개발할 예정이다. 또한, 개발된 전기 자전거가 국내 라스트마일(가까운 거리) 시장에서 확산될 수 있도록 실증·구축 사업을 추진할 계획에 있다.

현재 이륜 오토바이가 중심인 배달 시장에서 가까운 거리 배달의 경우 오토바이보다 전기 자전거가 비용 측면에서 더 유리하기 때문에 동사와 무빙은 이번 MOU를 통하여 전기 자전거를 이용한 배달 플랫폼을 구축하고, 추가적으로 누구나 이용 가능하며 더 안전한 모빌리티 공급을 위해 다양한 이동 수단을 검토 및 개발할 예정이다. 향후 배달용 전기 자전거가 출시가 되면 배달용 오토바이 시장까지 선점이 가능하여 시장 확대가 예상된다.

■ 동사의 ESG 활동

동사는 자전거 제조업체로 환경(E)부문에서 온실가스 감축기술, 에너지 이용 효율화 기술, 청정 생산기술, 청정에너지 기술, 자원순환 및 친환경 기술 등 사회·경제 활동의 전 과정에 걸쳐 에너지와 자원을 절약하고 효율적으로 사용하여 온실가스 및 오염물질의 배출을 최소화하는 녹색 기술 인증(경량화 및 강도향상을 구현한 전기자전거 프레임 기술)을 받은 이력이 있다. 또한, 최근에는 배터리 삽입형 프레임 구조를 개발해 기존의 전기자전거 대비 성능과 안전성, 디자인이 개선된 전기자전거를 출시하여 친환경 제품을 개발하는데 지속적인 노력을 하고 있다.

동사는 사회(S) 부문에서 가장 큰 성과를 이룩하고 있다. 기본적으로 보다 안전한 제품을 제작하기 위해 끊임없는 품질안정성 테스트를 통해 제품의 완성도를 지속적으로 높이고 있다. 이와 관련하여 동사는 품질, 안전 검사를 위한 검사시스템을 구축하고 있으며, 원부자재에 대한 수입 검사 실시, 품질 관련 인증(KS인증, 일본 안전검사 규격 SG마크, 산약인증, 유럽품질 EN인증 등)을 다수 보유하여 제품의 신뢰도와 안전성을 인정받고 있다.

또한, 제품 생산은 100% 중국 천진 사업장에서 생산되고 있으며, 근로자가 잠재적 위험요인(감전, 화재, 추락 등)에 노출되지 않도록 안전한 작업장 설계, 작업 수행 절차 수립, 개인 보호장비 제공과 더불어 지속적인 안전교육을 실시하고 있다.

이밖에도 수년간 기간제 근로자 채용 없이 정규직으로만 채용하고, 임직원 직무역량 강화와 자기계발을 위한 교육, 자녀 학자금 지원 등 다양한 복리후생제도를 운영하고 있으며, 지역사회 발전을 위해 자전거와 자동차간의 사고를 줄이기 위한 교통안전 캠페인, 어린이 자전거 안전교육 등을 지속적으로 선보이고 있어, 사회적 책임 활동에도 앞장서고 있다.

[그림 10] 동사와 함께하는 교통안전 캠페인 및 어린이 자전거 안전교육



\*출처 : 동사 홈페이지

지배구조(G)의 경우, 정보공개와 주주 권익보호 측면에서 ESG 관련 정보의 공개는 부족한 수준이나, 매년 성실신고확인서를 제출하고 상장회사로서의 공시 의무를 준수하며, 홈페이지에 최신자료와 회사소개영상 등을 게시하는 등 이해관계자의 권익보호를 위한 노력은 일정 수준 전개하고 있는 것으로 판단된다.