



미 증시, FOMC 앞두고 관망, 혼조 마감

미 증시 변화 요인: UPS +10%, 미국채 10년물 금리 +5bp, 국제유가 +1.7%

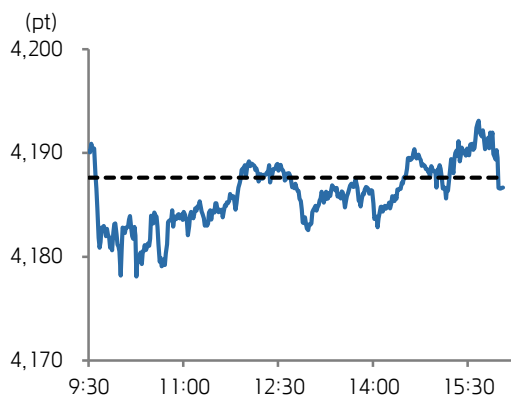
미국 증시는 FOMC와 장 마감 후 예정되어있는 마이크로소프트, 알파벳 실적 발표를 앞두고 혼조 마감. 전일 테슬라, 개장전 UPS, 일라이릴리 등 개별 기업 실적 소식들에 의해 종목 장세 흐름이 이어진 가운데 경기민감 업종들의 강세가 지속된 점이 특징. 이날 진행된 미국채 7년물 입찰 결과는 양호했지만 소비심리 지표 호조 등에 10년물 금리는 5bp 상승. 금리 상승으로 금융주의 강세폭이 확대되었고, 이에 힘입어 다우지수는 3대 지수 중 유일하게 소폭 상승 마감. (다우 +0.01%, S&P500 -0.02%, 나스닥 -0.34%, 러셀 2000 +0.14%)

전일에 이어 경기민감 업종들이 강세를 이끔. 이날 개장전 컨퍼런스보드 소비자심리지수가 호조를 보인 가운데 미국 질병통제센터(CDC)의 마스크 지침 완화 소식과 화이자의 올해 안에 알약으로 먹는 코로나 치료약 출시가 가능하다는 발표, 그리고 UPS 실적 호조 등이 이어지면서 경제 회복 기대감 강화. 이에 에너지(+1.26%), 금융(0.91%), 산업(+0.87%) 업종이 강세를 보임. 에너지 업종도 수요 회복 기대에 유가 1.7% 상승하면서 강세.

이날 실적 발표를 한 기업들은 차별화된 흐름을 보임. UPS(+10.42%)는 실적 호조로 장중 12%까지 상승, 경쟁사 페덱스(+4.26%)와 함께 동반 상승. 일라이릴리(-2.68%)는 실적이 예상 대비 부진, 연간 가이드언스도 하향하며 하락. GE(-0.59%)은 이익단에서 예상을 상회, 매출은 하회하면서 소폭 하락. 레이테온(+2.23%)도 영업이익 호조, 매출 부진했지만, 연간 가이드언스 상향과 자사주 매입 계획을 발표하면서 상승.

장 마감 이후 발표된 마이크로소프트와 알파벳은 모두 예상치를 상회. 마이크로소프트는 EPS 1.95 달러(vs 예상 1.78 달러), 매출 417.1억 달러(vs 예상 410.3억 달러), 매출 전년 대비 34% 증가. 알파벳은 EPS 26.29 달러(vs 예상 15.82 달러), 매출 553.1억 달러(vs 예상 517 달러) 클라우드, 유튜브 광고 매출 호조 발표.

S&P500 일중 차트



자료: 블룸버그, 키움증권

Global Indices

지수 등락률(%)	Close	D-1	지수 등락률(%)	Close	D-1
KOSPI	3,215.42	-0.07	홍콩항셍	28,941.54	-0.04
KOSDAQ	1021.01	-0.88	영국	6,944.97	-0.26
DOW	33,984.93	+0.01	독일	15,249.27	-0.31
NASDAQ	14,090.22	-0.34	프랑스	6,273.76	-0.03
S&P 500	4,186.72	-0.02	스페인	8,756.70	+0.63
상하이종합	3,442.61	+0.04	그리스	903.44	-1.06
일본	28,991.89	-0.46	이탈리아	24,473.06	-0.17

자료: 블룸버그, 키움증권

한국 증시 전망

MSCI 한국 지수 ETF 는 0.49% 하락, MSCI 신흥국 ETF 는 0.05% 하락. 유렉스 KOSPI200 야간선물은 0.33% 하락 마감. NDF 달러/원 환율 1개월물은 1,113.21 원으로 이를 반영하면 달러/원 환율은 약 2원 상승 출발할 것으로 예상.

금일 한국 증시는 1) 4 월 FOMC 경계심리 2) 미국 시장 금리 상승, 3) 장마감 후 발표된 알파벳(시간외 +4%), 마이크로소프트(시간외 -3%) 등 미국 테크 대장주들의 엇갈린 실적 결과에 영향을 받을 전망. 전반적으로 국내 증시에 부담 요인이 될 가능성이 높지만, a) 경제 정상화 기대에 따른 경기 민감주 강세, b) 국제 유가 강세, c) UPS 호실적 등을 주목해볼 필요. 이는 수출 의존도가 높은 한국 경제와 국내 대형주들에게 유리한 환경을 조성시켜 줄 수 있기 때문. 이상의 요인들은 감안 시 금일 한국 증시는 장중 변동성은 있겠으나, 하락 압력이 제한되며 약보합 흐름을 보일 전망

미국 장중 이슈 종목

- S&P 500 High : 물류운송 업체, 유나이티드 파슬 서비스 (UPS) +10.42% / \$194.13. 장 시작 전 1Q FY21 실적 발표. YoY 매출 +27% 및 EPS +140.87%로 모두 예상치 상회. 팬데믹 이후 온라인 구매가 급증하면서 중소기업 물류량 +14%. 장전 +6.73%. 동종 업체인 FDX +4.26%, JBHT +1.12%
- S&P 500 Low : 전자기기 설계 업체, 케이던스 디자인 시스템즈 (CDNS) -7.96% / \$132.75. 전일 장 마감후 1Q FY21 실적 발표. YoY 매출 +19.1% 및 EPS +38.3%로 모두 예상치 상회. 2Q 가이드언스가 다소 부진. 최근 6개월간 주가 +31%. 부진한 가이드언스를 제시한 MMM -2.60%, GE -0.59%
- 신발 업체, 크록스 (CROX) +15.30% / \$97.82. 장 시작 전 1Q FY21 실적 발표. YoY 매출 +63.6% 및 EPS +563.6%로 모두 예상치 상회. 올 해 매출도 +40~50% 예상. 장전 +9% 이상. 양호한 실적을 발표한 RTX +2.24%, HAS +1.37%, WM +0.84%
- 건강보험 업체, 쉐넌 (CNC) -7.11% / \$61.31. 장 시작 전 1Q FY21 실적 발표. YoY 매출 +1517% 및 EPS +89.53%로 모두 예상치 상회. 총의료비를 징수된 보험료 수입금액으로 나눈 의료손해율이 예상치 하회. 다소 미흡한 실적과 가이드언스를 제시한 SYF -1.78%, UBS -1.04%, IVZ -0.26%
- 생물제약 업체, 노바백스 (NVAX) +16.33% / \$257.67. 바이든 대통령이 새로운 코로나 19 백신에 대해 언급하면서 급등. 이번 달 초 동사는 백신의 교차 임상시험 개시. 3 월 12 일(금) 발표한 영국에서의 임상 3 상에서 96.4%의 감염예방 효과를 확인. 18~84 세 성인 15,000 명 참가, 65 세 이상 27% 차지. 남아프리카공화국에서의 임상 2b 상에서는 48.6% 효과. CVAC +5.49%, SRNE +4.88%, MRNA +3.27%, AZN 변동없음

US Sector Index

S&P 500	Close	D-1(%)	D-5(%)	D-20(%)
에너지	365.57	+1.26	+2.90	-2.87
소재	522.32	-0.22	+2.05	+4.70
산업재	863.63	+0.87	+2.54	+3.86
경기소비재	1,429.92	-0.10	+1.67	+8.33
필수소비재	705.59	-0.04	-1.74	-0.74
헬스케어	1,427.98	-0.51	+0.48	+4.17
금융	595.27	+0.91	+3.38	+5.02
IT	2,512.93	-0.27	+1.56	+8.38
커뮤니케이션	249.88	-0.45	-0.03	+4.72
유틸리티	333.94	-0.75	-3.03	+2.38
부동산	264.52	-0.02	+0.79	+6.05

자료: 블룸버그, 키움증권

주요 ETF

ETF 종류	등락률(%)	ETF 종류	등락률(%)
원유시추업체 ETF(XOP)	+1.90	대형 가치주 ETF(IVE)	+0.21
에너지섹터 ETF(OIH)	-0.54	중형 가치주 ETF(IWS)	+0.23
소매업체 ETF(XRT)	+1.30	소형 가치주 ETF(IWN)	+0.34
금융섹터 ETF(XLF)	+0.79	대형 성장주 ETF(VUG)	+0.09
기술섹터 ETF(XLK)	-0.24	중형 성장주 ETF(IWP)	-2.03
소셜 미디어업체 ETF(SOCL)	+0.38	소형 성장주 ETF(IWO)	-0.21
인터넷업체 ETF(FDN)	-0.14	배당주 ETF(DVY)	-0.31
리츠업체 ETF(XLRE)	0.00	신흥국 고배당 ETF(DEM)	-0.04
주택건설업체 ETF(XHB)	+0.94	신흥국 저변동성 ETF(EEMV)	-0.20
바이오섹터 ETF(IBB)	-0.26	미국 국채 ETF(IEF)	-0.19
헬스케어 ETF(XLV)	-0.58	하이일드 ETF(JNK)	-0.04
국물 ETF(DBA)	0.00	물가연동채 ETF(TIP)	-0.01
반도체 ETF(SMH)	-0.58	Long/short ETF(BTAL)	-0.24

자료: 블룸버그, 키움증권

주요 상품	종가	D-1(%)	D-5(%)	주요 통화	종가	D-1(%)	D-5(%)
WTI	62.94	+1.66	+0.43	Dollar Index	90.902	+0.10	-0.37
브렌트유	66.42	+1.17	-0.23	EUR/USD	1.2088	+0.02	+0.43
금	1778.80	-0.07	+0.02	USD/JPY	108.76	+0.63	+0.60
은	26.45	+0.77	+2.22	GBP/USD	1.3905	+0.04	-0.23
알루미늄	2202.50	-0.70	+1.57	USD/CHF	0.9142	-0.01	-0.21
전기동	8960.50	-2.01	+2.06	AUD/USD	0.7767	-0.42	+0.53
아연	2810.00	-1.70	+1.17	USD/CAD	1.2401	+0.02	-1.65
옥수수	654.50	-0.46	+10.56	USD/BRL	5.4547	+0.33	-1.70
밀	732.75	-0.91	+10.81	USD/CNH	6.48	+0.12	-0.32
대두	1519.50	-1.28	+4.24	USD/KRW	1110.40	-0.25	-0.17
커피	145.90	+1.78	+8.52	USD/KRW NDF 1M	1113.21	+0.28	-0.36

10년물 금리	종가(%)	D-1(bp)	D-5(bp)	10년물 금리	종가(%)	D-1(bp)	D-5(bp)
미국	1.627	+6.03	+6.81	스페인	0.414	+1.50	+1.20
한국	2.07	-0.70	+6.40	포르투갈	0.416	+1.40	+1.30
일본	0.085	+0.30	-0.40	그리스	0.908	+1.00	-0.10
독일	-0.249	+0.40	+1.30	이탈리아	0.868	+7.00	+9.00

Compliance Notice

- 당사는 동 자료를 기관투자자 또는 제 3자에게 사전 제공한 사실이 없습니다.
 - 동 자료에 게시된 내용들은 본인의 의견을 정확하게 반영하고 있으며, 외부의 부당한 압력이나 간섭없이 작성되었음을 확인합니다.
-

고지사항

- 본 조사분석자료는 당사의 리서치센터가 신뢰할 수 있는 자료 및 정보로부터 얻은 것이나, 당사가 그 정확성이나 완전성을 보장할 수 없고, 통지 없이 의견이 변경될 수 있습니다.
 - 본 조사분석자료는 유가증권 투자를 위한 정보제공을 목적으로 당사 고객에게 배포되는 참고자료로서, 유가증권의 종류, 종목, 매매의 구분과 방법 등에 관한 의사결정은 전적으로 투자자 자신의 판단과 책임하에 이루어져야 하며, 당사는 본 자료의 내용에 의거하여 행해진 일체의 투자행위 결과에 대하여 어떠한 책임도 지지 않으며 법적 분쟁에서 증거로 사용 될 수 없습니다.
 - 본 조사 분석자료를 무단으로 인용, 복제, 전시, 배포, 전송, 편집, 번역, 출판하는 등의 방법으로 저작권을 침해하는 경우에는 관련법에 의하여 민·형사상 책임을 지게 됩니다.
-