

이 보고서는 코스닥 기업에 대한 투자정보 확충을 위해 발간한 보고서입니다.

기술분석보고서

[▶ YouTube 요약 영상 보러가기](#)

케이엘넷(039420)

통신서비스

요약

기업현황

시장동향

기술분석

재무분석

주요 변동사항 및 전망



작성기관

한국기업데이터(주)

작성자

구완서 전문위원

- 본 보고서는 「코스닥 시장 활성화를 통한 자본시장 혁신방안」의 일환으로 코스닥 기업에 대한 투자정보 확충을 위해, 한국거래소와 한국예탁결제원의 후원을 받아 한국IR협의회가 기술신용평가기관에 발주하여 작성한 것입니다.
- 본 보고서는 투자 의사결정을 위한 참고용으로만 제공되는 것이므로, 투자자 자신의 판단과 책임하에 종목선택이나 투자시기에 대한 최종 결정을 하시기 바랍니다. 따라서 본 보고서를 활용한 어떠한 의사결정에 대해서도 본회와 작성기관은 일체의 책임을 지지 않습니다.
- 본 보고서의 요약영상은 유튜브로도 시청 가능하며, 영상편집 일정에 따라 현재 시점에서 미게재 상태일 수 있습니다.
- 카카오톡에서 “한국IR협의회” 채널을 추가하시면 매주 보고서 발간 소식을 안내 받으실 수 있습니다.
- 본 보고서에 대한 자세한 문의는 한국기업데이터(TEL.02-3215-2658)로 연락하여 주시기 바랍니다.



한국IR협회

케이엘넷(039420)

물류 EDI 서비스를 기반으로 비즈니스 경쟁력을 높여 주는 기업

기업정보(2020/11/23 기준)

대표자	강범구, 정지원
설립일자	1994년 04월 01일
상장일자	2002년 03월 12일
기업규모	중기업
업종분류	그 외 기타 전기 통신업
주요제품	전자문서교환서비스, 물류 컨설팅 등

시세정보(2020/11/23 기준)

현재가(원)	2,725
액면가(원)	500
시가총액(억 원)	658
발행주식수(주)	24,154,730
52주 최고가(원)	3,180
52주 최저가(원)	1,225
외국인지분율(%)	1.38
주요주주	정지원 외

■ 수많은 프로젝트 경험과 노하우를 보유한 물류 IT 전문기업

주식회사 케이엘넷은 1994년 04월 01일 설립되었고, 2002년 03월 코스닥 시장에 상장하여 전자문서중계서비스를 기반으로 정보시스템 구축(SI)과 IT 컨설팅, 물류 솔루션 개발·판매, IT 아웃소싱 수행 등 물류 분야의 토털 IT서비스를 제공하고 있다.

동사는 물류 IT분야에서 수많은 프로젝트 경험과 노하우로 검증된 최고의 물류 IT 전문가와 기술력을 보유하고 있으며, 이를 기반으로 전자문서중계(EDI) 서비스, 정보시스템 구축, IT 컨설팅과 PLISM, Port-MIS, RFID 등 물류 정보화에 필요한 다양한 IT 솔루션을 제공함으로써 고객의 비즈니스 경쟁력을 한 층 높여 주고 있다.

동사는 풍부한 경험과 앞선 기술력을 바탕으로 물류비 절감과 업무의 효율성을 강화하여 기업은 물론, 국가 경쟁력 제고에 크게 기여해 오고 있다.

또한, 동사는 이미 검증된 물류IT 분야의 우수한 기술력과 전문성을 바탕으로 기존 서비스와 연계한 현장 밀착형 서비스를 더욱 확대하는 물류 플랫폼 기업으로 거듭나기 위해 노력하고 있다.

동사는 물류정보화를 실현해 국가경쟁력을 강화하고 글로벌 물류 IT 전문가를 육성해 신기술과 변화를 주도하고 있다. 선박입출항신고 싱글윈도우, 해상적하목록 취합서비스, 위험화물 취합 신고서비스, 철도 운송지원 서비스 등 B2G 서비스와 선사 서비스, 화주 서비스, 운송사 서비스, 터미널 서비스 등 B2B 서비스에 주력하면서 전자물류 분야에 두각을 나타내고 있다.

동사는 최근 선사, 화주, 운송사, 항만터미널, 정부와 유관 기관 등의 편의를 위해 수출입 물류를 온라인으로 원스톱 처리하고 물류 흐름의 가시성을 제공하는 통합물류 플랫폼을 개발하여 서비스를 진행하고 있다.

요약 투자지표 (K-IFRS 연결 기준)

구분 년	매출액 (억 원)	증감 (%)	영업이익 (억 원)	이익률 (%)	순이익 (억 원)	순이익률 (%)	ROE (%)	ROA (%)	부채비율 (%)	EPS (원)	BPS (원)	PER (배)	PBR (배)
2017	364.5	3.91	43.4	11.92	27.9	7.66	8.54	6.98	16.98	116	1,484	26.00	2.03
2018	421.4	15.60	40.9	9.71	16.9	4.01	5.55	4.15	18.53	79	1,546	32.62	1.68
2019	385.2	-8.59	41.4	10.75	38.1	9.90	10.41	8.78	23.07	154	1,638	14.95	1.41



기업경쟁력

기술경영

- 다수의 지식재산권(특허권 27건, 상표권 28건) 보유
- ISO 9001 인증 및 다수의 수상실적 보유
- 다양한 종류의 자체연구개발 실적 보유

유망사업 추진

- 이트럭뱅크(eTruck Bank) 서비스
- B2G 전자민원 싱글윈도우 서비스
- 빅데이터 서비스, 다양한 시각화 서비스

핵심기술 및 적용 서비스

핵심기술

- 전자물류 서비스 기술
 - (1) IoT 기반 지능형 항만물류 기술개발
 - (2) 스마트항만 컨테이너 자동 통합 검색플랫폼 개발
 - (3) 자율운항시스템 원격관리 및 안전운영 기술개발
 - (4) 항만물류자원 공유플랫폼 기술개발
- 수출 PLISM 고도화 연구개발
 - (1) 3.6GHz 2, 3, 4Way 분배장치(인빌딩 공사용 자재)
 - (2) PLISM3.0 사이트 통합에 따른 선사 편의 기능 강화
 - (3) 수출 컨테이너 강제 반입지 지정서비스, 멀티 반출지 지정서비스, PTI ORDER 서비스

주요 서비스

부가통신(EDI : Electronic Data Interchange)

- 대정부 전자신고(B2G) :
해양수산부 항만운영, 관세청 보세화물 등
- 기업 간 전자거래(B2B) :
컨테이너터미널 게이트 자동화 (COPINO 등)

시스템통합(SI : System Integration)

- o 일반 SI :
공공부문 정보화 사업, 물류 업체 정보화 사업
- o SI Solution :
 - ATOMS(컨테이너터미널운영정보시스템)
 - GTOMS(일반부두운영정보시스템)
 - PORT-MIS(항만운영정보시스템), ReXpis(XML 솔루션)
 - RFID 미들웨어 'ULINKERS 2.0'

시스템관리(SM) 아웃소싱

- 정보시스템에 대한 수탁 운영

시장경쟁력

기술력을 통한 고객 다양화

- 고객사 맞춤형 시스템 통합 서비스 공급
- 지식재산권 확보와 연구개발을 통해 기술 장벽 구축
- 판매전략
 - (1) 고효율의 통신망 구축
 - (2) 스마트항만 컨테이너 자동통합검색플랫폼 기술개발
 - (3) 자율운항시스템 원격관리 및 안전운영 기술개발
- 수주 실적
 - (1) 2018년 통합 Port-MIS 기능 개선 사업
 - (2) 수자원공사 빅데이터 분석 플랫폼 구축 용역
 - (3) RFID 항만출입관리시스템 위탁운영

국내 IT 서비스 시장규모 및 전망

년도	시장규모	성장률
2024년	9조 7,297억 원	연평균 : 1.5% 성장 전망 (출처 : Korea IT Services Forecast, IDC)

최근 변동사항

기술 고도화

- 다양한 물류 정보화 및 표준화 활동 참여, 기술 전파
 - 국내외 물류 및 표준관련 위원회 참여 및 표준 전문위원 수행
 - 국내외 물류 및 표준, 기술 관련 논문 제출
 - 정기적인 연구개발 세미나를 통한 기술 전파
 - 신기술 개발을 통한 시장점유율 확대
- 다양한 종류의 기술개발을 통한 기술 고도화 진행
 - IoT 기반 지능형 항만물류 기술개발
 - 자율운항시스템 원격관리 및 안전운영 기술개발

I. 기업현황

선진 물류 정보화를 통한 국가 경쟁력 강화 : 물류 IT 전문 기업

동사는 1994년 04월 01일 설립되었으며, 전자문서중계서비스를 기반으로 정보시스템 구축(SI)과 IT 컨설팅, 물류 솔루션 개발·판매, IT 아웃소싱 수행 등 물류 분야의 토탈 IT서비스를 제공하고 있는 글로벌 물류 IT 전문기업이다. 동사는 항상 고객이 만족할 때까지 끊임없는 연구개발, 품질개선 등을 통해 고객과 함께하는 기업이 되기 위해 노력하고 있다.

■ 개요

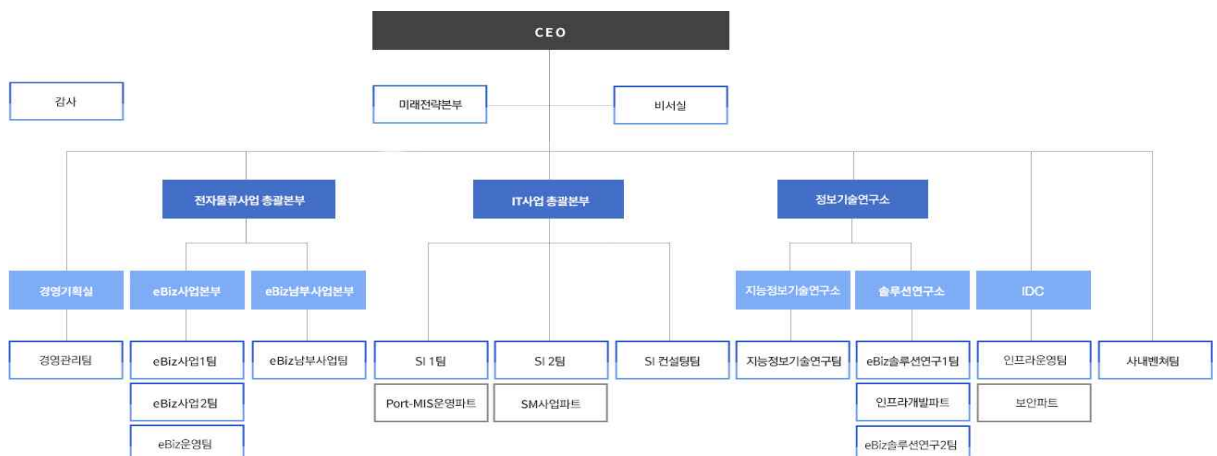
주식회사 케이엘넷(이하 ‘동사’)은 물류비 절감을 통한 국가경쟁력 강화를 목적으로 여수광양항만공사 및 다수의 물류 관련 기업들이 공동 출자하여 한국물류정보통신(주)란 상호로 1994년 04월 01일 설립된 후, 2006년 3월 주식회사 케이엘넷으로 사명을 변경하였다.

이후 2002년 3월 코스닥 시장에 상장하여 사업 영위 중인 2019년 말 기준 총자산 44,864백만원, 자기자본 36,453백만원(납입자본금 12,077백만원) 규모의 중기업이며, 2020년 6월 30일 기준 172명의 직원이 근무하고 있다.

동사는 전자문서중계서비스를 기반으로 정보시스템 구축(SI)과 IT 컨설팅, 물류 솔루션 개발·판매, IT 아웃소싱 수행 등 물류 분야의 토탈 IT서비스를 제공하고 있는 글로벌 물류 IT 전문기업이다. 동사는 고객의 가치를 최우선으로 생각하여 고객의 성공비즈니스를 위한 끊임없는 제품개발 및 서비스 혁신은 물론, 글로벌 경쟁력을 갖춘 세계적인 물류 IT 기업이 되기 위해 최선을 다하고 있다.

동사는 물류 IT분야에서 수많은 프로젝트 경험과 노하우로 검증된 최고의 물류 IT 전문가와 기술력을 보유하고 있으며, 이를 기반으로 전자문서중계(EDI) 서비스, 정보시스템 구축, IT 컨설팅과 PLISM, Port-MIS, RFID 등 물류 정보화에 필요한 다양한 IT 솔루션을 제공함으로써 고객의 비즈니스 경쟁력을 한 층 높여 주고 있다.

[그림 1] 동사의 조직구성도



*출처: 케이엘넷 홈페이지(<https://www.klnet.co.kr/>)

[표 1] 동사의 사업 부문 분류

사업 부문	주요제품(서비스)명
부가통신	<ul style="list-style-type: none"> ○ EDI <ul style="list-style-type: none"> - 대정부 전자신고(B2G) : 해양수산부 항만운영, 관세청 보세화물 등 - 기업 간 전자거래(B2B) : 컨테이너터미널 게이트 자동화 (COPINO 등) 선적 자동화(S/R, B/L 등) LogisBill(전자세금계산서 등 자동화 서비스) PLISM(항만물류통합정보시스템) 화물 운송정보망 서비스 등 - 기타 : 변환대행, 통신회선 및 컨테이너 통합 DB 정보 제공, ASP 서비스
시스템통합(SI)	<ul style="list-style-type: none"> ○ 일반 SI : 공공부문 정보화 사업, 물류 업체 정보화 사업 ○ SI Solution : <ul style="list-style-type: none"> - ATOMS(컨테이너터미널운영정보시스템) - GTOMS(일반부두운영정보시스템) - PORT-MIS(항만운영정보시스템), ReXpis(XML 솔루션) - RFID 미들웨어 'ULINKERS 2.0'
시스템관리(SM)	<ul style="list-style-type: none"> ○ 정보시스템에 대한 수탁 운영

*출처: 케이엘넷 2020년 반기보고서, 한국기업데이터 재구성

■ 대표이사 정보 및 주식 소유 현황

각자대표이사 정지원(1960년생, 남)은 동아대학교 공업경영학과를 졸업하였고, 경동섬유, 미화섬유공업사, (주)경동알앤디에서 근무한 경험을 바탕으로 2012년 3월 대표이사에 취임하여 동사의 경영전반을 총괄하고 있으며 현재 동사의 최대주주이다.

각자대표이사 강범구(1957년생, 남)는 프랑스 국립 중앙대 지반공학과 박사과정을 수료하였고, 해양수산부, 국토해양부, 국제항만협회에서 근무한 경험을 바탕으로 2015년 7월 대표이사에 취임하여 현재까지 동사의 경영 전반을 총괄하고 있는 전문경영인이다.

동사의 대표이사는 다양한 정보를 수집하고 개발기술의 시장 및 수요분석을 진행하여 주력사업을 위한 실현 가능한 중장기 경영계획을 체계적으로 수립하고 있으며, 연구개발 관련 목표관리 시스템을 운영하고 있고, 활발한 대외업무를 수행하고 있다.

[표 2] 최대주주 및 특수관계인의 주식소유 현황

(기준일 : 2020년 06월 30일)

성명	관계	주식의 종류	주식수	지분율(%)
정지원	최대주주	보통주	3,623,931	15.00
정진우	친족	보통주	1,653,037	6.84
정순우	친족	보통주	1,514,133	6.27

*출처: 케이엘넷 2020년 반기보고서, 한국기업데이터 재구성

■ 지속적인 연구개발 투자 및 지속가능한 경영을 하기 위한 노력

동사는 한국산업기술진흥협회에서 인증한 기업부설연구소를 1996년 01월부터 현재까지 운영하고 있으며, 사업 초기부터 R&D 및 지식재산권에 대한 중요성을 인지하여 꾸준한 역량 집중을 통해 주력사업 관련하여 다수의 지식재산권(특허권 27건, 상표권 28건)을 보유하고 있어 핵심 기술의 보호, 판매와 관련된 사업 보완적 수단은 갖추고 있는 것으로 판단된다.

동사 보유 지식재산권의 효과를 모방하기는 어렵고 실제 매출에 기여하고 있는 바, 사업성 측면에서 효과적인 지식재산권에 해당하는 것으로 보인다. 또한, 동사는 시스템 및 프로세스를 지속적으로 개선하기 위해서 ISO 9001(품질경영시스템) 인증 등을 취득하였다.

[그림 2] 주요 인증 및 수상 실적

2019	· 제 13회 2019 대한민국 우수특허 대상 수상 · '2019년 제27회 물류의 날' 한국물류대상 대통령 표창 수상	2008	· 로지스빌 우수 ASP 서비스 선정 · CMMI 레벨3 인증 획득 · 한국물류대상 물류기업부문 국무총리상 수상 · 기술보증기금 A+ 멤버스에 선정 · 제 7회 대한민국 SW 기업경쟁력 최우수상 수상
2018	· 대한민국 ICT INNOVATION 대상 수상		
2014	· 소프트웨어 프로세스 품질인증 갱신	2007	· eASIA Award 민간기업부문 수상 · 기술혁신형 중소기업(INNO-BIZ) 인증 획득
2011	· 소프트웨어 프로세스 품질인증 획득 · eASIA Award 무역촉진부문 최우수상 수상)	2006	· 제5회 정보서비스 부문 한국 SCM 대상 수상 · 제10회 한국 e-비즈니스 대상 수상 (기업 정보화) · SO9001 품질경영시스템 인증 획득
2010	· ULINKERS GS인증 획득(한국정보통신기술협회) · 제13회 한국로지스틱스 물류정보기업부문 대상수상 · RFID 솔루션 EPC 글로벌 국제인증 획득	2003	· 대통령 표창 수상 (물류산업진흥에 기여한 공로)
2009	· 뉴미디어 대상 전문기업부문 기업대상 수상 · 표준전자세금계산서인증 1호 획득 · 제 8회 대한민국 SW 기업경쟁력 최우수상 수상	2000	· 대통령 표창 수상 (해운산업정보화에 기여한 공로)

*출처: 케이엘넷 홈페이지(<https://www.klnet.co.kr/>)

■ 동사의 주요 서비스

동사는 전자문서중계서비스(EDI)를 기반으로 정보시스템 구축(SI)과 IT 컨설팅, 물류 솔루션 개발 및 판매, IT 아웃소싱 수행 등 물류 분야의 토털 IT 서비스를 제공하고 있으며, 서비스별 매출액 및 총매출액에서 차지하는 비율은 다음과 같다.

[표 3] 제품 유형별 매출 추이 및 비중

(단위 : 백만 원, %)

매출유형	사업 부문		2020년 상반기		2019년	2018년
			금액	비중	금액	금액
용역	EDI	Port-MIS EDI 중계서비스	435	2.8	20,437	21,309
		기타 중계 서비스	2,486	16.1		
		솔루션 서비스	6,747	43.7		
		소계	9,668	62.6		
	SI		825	5.3	6,149	10,046
	SM		4,687	30.4	8,617	7,553
	임대		252	1.6	525	546
총 매출액			15,432	100.0	35,728	39,454

*출처: 케이엘넷 2020년 반기보고서

II. 시장 동향

지속적인 성장이 기대되는 IT 서비스 : 부가통신, SI 시장

동사 사업은 해운, 항만, 운송과 관련된 물류 분야에 특화된 사업으로, 물류 관련 산업 성장이 클수록 공공 또는 민간 부분의 정보화 시설투자가 활발히 진행되어 고성장을 기대할 수 있다. (해양수산부 : 해운 재건 5개년 계획 추진, 과학기술정보통신부 : 국가정보화 예산 규모 증가)

■ IT 서비스 산업 개요

IT 서비스 산업이란 최적의 정보기술을 통해 조직의 경쟁력을 높이고, 해당 분야의 업무와 사업의 부가가치를 창출하는 산업으로 정보기술 컨설팅 분야, 시스템 통합(SI)분야, 시스템 관리(SM) 분야, 정보기술 아웃소싱 분야, 정보기술 교육 및 훈련 분야로 구성된다.

최근에는 단순한 정보 시스템을 넘어서, 사용자가 필요로 하는 정보시스템에 관한 기획에서 구축, 실제 운용까지 모든 과정상의 서비스를 제공하는 Total IT 서비스에 대한 요구가 증대되고 있다. 또한, 기업의 핵심역량 강화를 위해 IT 아웃소싱에 대한 수요도 증대되고 있는 상황이다.

IT 서비스 산업은 기업의 설비 투자와 밀접한 관계가 있어 일반적으로 국내/외 경기변동에 영향을 많이 받는다. 또한, 동사가 상당 부분 진출해 있는 공공 시장의 경우에는 전자정부에 대한 투자 계획이나, 공공기관의 대형 프로젝트 발주 여부에 따른 변수에 많은 영향을 받기도 한다.

특히, 동사 사업은 해운 · 항만 · 운송과 관련된 물류 분야에 특화된 사업이므로, 물류 관련 산업 성장이 클수록 공공 또는 민간 부분의 정보화 시설투자가 활발히 진행되어 사업의 고성장을 기대할 수 있다.

[표 4] IT 서비스산업 구성요소

구분	내용
정보기술 컨설팅	기업의 비즈니스 전략을 토대로 IT기술을 적용하여 효율화 할 수 있도록 컨설팅을 하는 업무
시스템통합(SI)	기업이 필요로 하는 정보시스템에 관한 기획에서부터 개발과 구축, 나아가서는 운영까지의 모든 서비스를 제공하는 일
시스템관리(SM)	서버와 데이터베이스, 복잡한 네트워크 환경, 그리고 다양한 애플리케이션 등 IT자원들을 관리
정보기술 아웃소싱	인터넷 비즈니스(IT)에 관련된 모든 영역에 대한 서비스를 자체적 해결이 아닌, 전문 업체(단체, 전문 인력)에 의뢰하는 것
정보기술 교육 · 훈련	사용자 교육 및 매뉴얼 작업 등을 수행

*출처: 한국정보사회진흥원

해양수산부에 따르면 코로나 19(COVID-19)로 주춤한 수출입 물류 산업을 위하여 해운 재건 5개년 계획을 추진하기로 했으며, 해운물류 기업이 글로벌 물류 네트워크를 확대하고 해외시장에 원활하게 진출할 수 있도록 '2020년도 국제물류투자분석 지원 사업'을 추진한다고 밝혔다.

또한, 과학기술정보통신부와 한국정보화진흥원이 개최한 "2020년 국가정보화 추진방향 설명회"에 따르면 국가정보화 총예산 규모는 5조 1,687억 원으로 2019년 4조 6,340억 원에 비해 11.5% 증가했다.

■ 부가통신 산업 및 시스템통합(SI) 산업 개요

동사의 주력 서비스 중의 하나인 EDI를 비롯한 온라인 정보처리, 인터넷 정보제공 사업 등의 부가통신 산업은 관련 업계 정보화 및 전자거래 시장의 확대와 밀접한 관계로 성장하고 있다.

▶ 부가통신 산업이란, 전송이라는 통신서비스에 컴퓨터의 기능을 결합하여 회선교환, 통신 속도 변환, 매체 변환, 정보의 축적 · 가공, 데이터베이스 제공 등 부가가치가 향상된 통신서비스를 제공하는 것을 의미한다.

전기통신사업법 제 4조 및 동법 시행규칙 제 3조에 의하면 부가통신 역무는 기간통신 역무(전화, 가입전신, 회선설비임대, 주파수할당, 기타 정통부 장관이 고시하는 역무)를 제외한 전기통신 역무로서 PC 통신, 인터넷, 정보제공(IP/CP), 전화 정보, 신용카드검색, 컴퓨터 예약, EDI, 회선 재판매 등으로 되어 있다.

부가통신 서비스 중 하나인 EDI 서비스는 '80년대 후반부터 지식경제부(구 상공부)가 중심이 되어 추진한 무역부문의 EDI 도입을 시작으로 기획재정부, 해양수산부, 국토교통부, 코레일, 국방부 등의 정부 부처가 물류, 국방 · 정부조달 등 각 분야에 걸쳐 EDI 이용을 적극적으로 추진해 왔다. 기술적으로는 현재 EDI에서 점차 ebXML(기업, 단체, 국가가 각기 따로 추진해온 전자상거래 시스템을 서로 연결해주기 위한 공동규약), WEB 서비스형태로 변해가고 있다.

특히, 동사 EDI의 경우 대정부 신고 분야(B2G) 매출은 수출입 물동량 증감과 관련이 있으며, 기업 간 전자거래 분야(B2B) 매출은 해운 · 항만 관련 물류 기업의 전산화 정도와 상관관계가 깊다. 2010년~2016년에는 경기불황의 회복에 따른 수출입 물동량의 증가세와 전자세금 계산서의 의무시행 방침, 일본세관 적하목록 사전제출 서비스 등에 힘입어 EDI 사업 부문에서 목표 매출 실적을 달성했다.

[그림 3] 동사가 제공하는 EDI 서비스 개요



*출처: 케이엘넷 홈페이지(<https://www.klnet.co.kr/>)



부가통신 산업 중 EDI 시장은 동사 이외에 한국무역정보통신, KC NET, 데이콤, KT, LG CNS, 삼성SDS 등이 물류 자동화 망, 무역 자동화 망, 통관 망, 금융망, 의료정보망 등 기간망을 중심으로 각 분야에서 독점 또는 과점의 형태로 시장을 형성하고 있어서 기존 시장의 경우 신규업체 진입이 어렵다.

신규 시장이 형성될 경우도 전국적인 네트워크의 구축에 따르는 많은 비용과 기간 소요, 그리고 안정적인 시스템 운영에 대한 노하우가 있어야 하는 EDI 서비스의 특성상 신규업체의 진입이 용이하지 않다. 그동안 동사는 국가 기간전산망인 종합 물류 정보전산망 전담사업자로서 물류 자동화 망의 시스템 구축에서 서비스 제공까지 전담·수행해 왔으며, 해당 분야에서 25년여의 경험을 쌓아 왔으므로 물류 EDI 서비스 확대에 비교 우위를 점하고 있다.

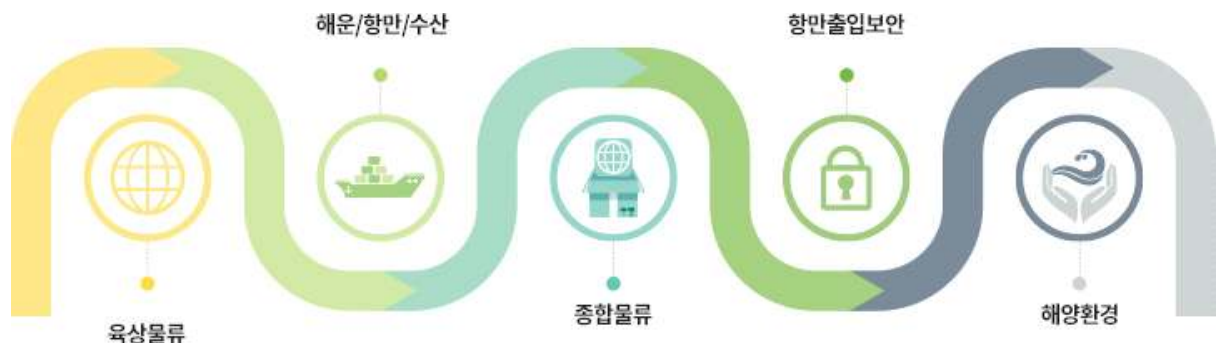
동사는 종합 물류정보 중계사업자로서 해운·항만 물류 관련 종사자·기업·공공기관 등 관련 업계 전반에 걸쳐 수요 계층을 형성하고 있는데, 수요의 변동은 경기변동에 따른 수출입화물 물동량과 공공부문 및 관련 기업의 정보화 정책, 수준과 상관관계가 깊다.

특히, 최근 기술적인 환경변화에 따른 정부의 EDI 서비스는 인터넷 전환 움직임에 대응하여 항만물류정보 공동활용시스템(PLISM), 전자세금계산서 서비스(LogisBill), 스마트 화물 운송 정보망서비스 등 기존서비스의 사용자 편리기능 강화와 서비스 포탈화 등 Web 기반 고부가가치 서비스 확대에 기존고객 유지 및 신규매출 확대를 도모함에 따라 서비스 가입 고객 수의 꾸준한 증가추세가 이어지고 있다.

▶ SI(System Integration, 시스템 통합)는 사용자의 환경과 요구에 적합한 정보시스템을 구축 및 운영하며, 이를 위해 컨설팅, 시스템 설계, 개발, 통합, 관리, 교육, 유지보수 등의 업무를 전반적으로 수행하는 산업이다. SI는 기업 내의 이질적인 시스템들을 통합하여 다양한 형태의 정보를 단일한 인터페이스를 통해 실시간으로 제공함으로써 새로운 경쟁적 위협에 빠르게 대처하여 기업 경쟁력을 강화시킬 수 있는 기능을 갖고 있다.

SI는 사업 특성상 1년 이상의 중장기 계약 사업이 일반적이므로 다른 산업 분야에 비해 계절에 따른 경기변동 폭이 작다. 다만, 동사가 주로 수행하고 있는 공공부문의 SI는 2005년부터 정부의 프로젝트 이월금지 정책의 영향으로 매년 상반기에 상당 규모의 프로젝트가 발주되고, 프로젝트 진척률에 따라 매출이 인식되므로 하반기에 매출이 집중되는 특징이 있다.

[그림 4] 동사가 제공하는 SI 서비스 개요



*출처: 케이엘넷 홈페이지(<https://www.klnet.co.kr/>)

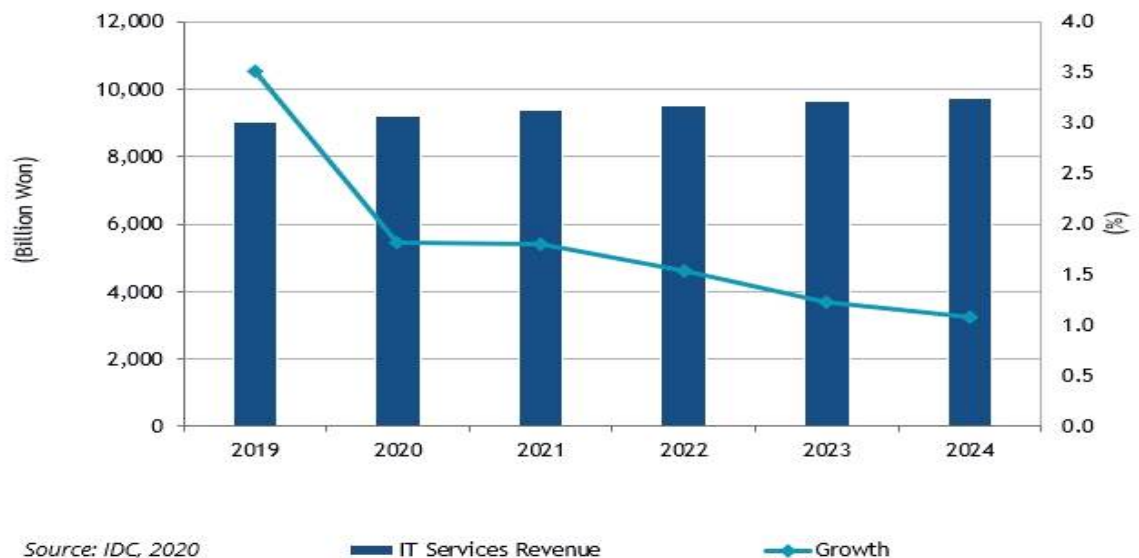
SI 산업의 특징은 1) 경기 민감도가 높은 산업, 2) 경기후행 산업, 3) 전후방 교섭력 취약, 4) 진입장벽이 낮은 산업, 5) 정부 규제산업, 6) 기술 및 노동집약적 산업으로 요약된다.

세계 SI 시장규모는 2012년 2,456억 달러에서 2016년 3,376억 달러로 연평균 8.28% 성장하였고, 향후 연평균 8.02%의 성장률을 보이며 2021년에는 4,965억 달러의 시장규모를 형성할 것으로 전망된다.

국내 SI 시장규모는 2012년 16조 2,052억 원에서 2016년 17조 1,219억 원으로 연평균 1.39% 성장하였고, 향후 연평균 1.5%의 성장률을 보이며 2021년 18조 4,412억 원의 시장규모를 형성할 것으로 전망된다.

IDC(International Data Corporation)가 최근 발간한 ‘국내 IT 서비스 시장 전망 보고서’에 따르면, 부가통신, SI, SM 등이 포함된 국내 IT 서비스 시장은 향후 5년간 연평균 성장률(CAGR) 1.5%를 바탕으로 2024년 9조 7,297억 원의 시장규모를 기록할 전망이라고 밝혔다.

[그림 5] 국내 IT 서비스 시장 전망



*출처: Korea IT Services Forecast, 2020-2024, 한국 IDC (International Data Corporation)

SI는 주로 인적자원에 의한 기술력에 의하여 진행되는 사업이므로, 외형적으로는 신규 사업자의 진입이 용이한 완전 경쟁 시장을 유지하고 있으나, 실제로는 삼성SDS, LG CNS, SK C&C 등 일부 대규모 기업집단 계열의 대형 SI 업체들이 시장을 지배하고 있는 실정이다. 따라서 SI 산업의 경쟁요인인 기술력, 가격경쟁력, 인지도, 전문성 외에 계열 관계 여부도 사업자 선정에 커다란 영향을 끼치는 요인으로 작용한다.

동사 SI 사업의 경우는 해운·항만 물류 분야에 특화된 기술력을 바탕으로 물류 관련 공공 프로젝트와 선사·포워더·운송사·터미널·창고 등을 주요 수요처로 하고 있는데, 선사를 제외한다면 다수의 물류 관련 업체들의 정보화 수준이 낮은 까닭에 오히려 시장 잠재성은 타 분야에 비해 상대적으로 매우 크다고 할 수 있다.

동사는 설립 이래 지속적으로 물류 부문 특히, 해운·항만·물류거점 등 공공부문 정보화 사업 분야에 특화된 SI를 성공적으로 수행하고 이를 통해 다년간 축적된 기술 및 노하우로 공공부문에서 있어 기타 경쟁 업체에 비해 상당한 우위를 점하고 있다고 판단된다. 특히, 동사가 주력하고 있는 공공 시장의 경우에는 공공기관의 투자계획이나 대형 프로젝트 발주 여부에 많은 영향을 받고 있다.

Ⅲ. 기술분석

꾸준한 연구개발 및 사업 다각화로 기술경쟁력 확보

동사는 최신의 IT 기술을 활용하여 IT 컨설팅 서비스 및 시스템 통합 서비스와 B2G, B2B 해운항만 통합정보 서비스를 제공하고 있다. 높은 기술력을 바탕으로 기존 기술 개선과 새로운 시장 선도 기술 프로젝트 등을 핵심과제로 선정, 내부 R&D 프로그램을 통해 수행하고 있다.

■ 전자문서교환(EDI : Electronic Data Interchange)

EDI(Electronic Data Interchange)는 전자문서 교환 또는 전자자료 교환으로 해석되며, 서로 다른 기업 또는 조직 간에 표준화된 상거래 서식 또는 공공서식을 서로 합의한 통신표준에 따라 컴퓨터 간에 교환하는 새로운 정보전달방식으로 정의할 수 있다.

동사는 B2G 전자민원 싱글윈도우 서비스(Single Window), B2B 해운항만 통합정보 서비스(PLISM)를 제공하고 있다. B2G 서비스는 기업의 각종 수출입 인허가 업무를 동사의 전자문서 교환(EDI, Web, XML) 방식의 단일창구(Single Window)를 통하여 처리할 수 있도록 하며, 기업은 단 한 번의 신고로 수출입 관련 모든 인허가 업무를 처리할 수 있다.

세부적으로 B2G 서비스는 (1) 선박입출항신고 싱글 윈도우, (2) 해상적하목록 취합 서비스, (3) 위험화물 취합 신고 서비스, (4) 철도운송 지원 서비스, (5) 국고수납 자동화, (6) 해외 화물신고 서비스로 구성된다.

[표 5] B2G 전자민원서비스

B2G 전자민원 싱글윈도우 서비스(Single Window)	
(1)	선박의 항만 입출항 수속을 위하여 수출입 유관 기관인 항만청, CIQ 기관(관세청, 출입국, 검역소) 등에 원스톱으로 선박 입출항 신고를 제공하는 전자민원신고 서비스
(2)	적하목록제출의무자인 운항 선사가 적하목록 작성책임자(선사, 포워더)의 적하목록을 취합하여 관세청에 전자적으로 제출하고, 물류 관련 기업(하역사/운송사 등)에 적하목록정보를 공유하는 서비스
(3)	화주가 한국 해사위험물 검사원의 수출위험물 검사신청에 대한 위험물검사 업무를 EDI를 통해 전자적으로 처리하고, 해양수산부와 연계하여 위험물 정보를 공동 활용하여 선사가 위험물 반입신고를 원활히 처리할 수 있게 지원하는 전자민원 서비스
(4)	한국철도공사에 신청하는 화물운송 신청, 화차배정, 배분결과 통지, 화물운송장 등을 한국철도화물운송정보시스템(KROIS)을 통해 처리하는 서비스
(5)	항만이용자가 금융망과 연계하여 해양수산청이나 은행을 직접 방문하지 않고 전자적인 방법으로 항만시설 사용료를 자동 납부할 수 있도록 하는 서비스
(6)	일본항 수출화물의 출항 24시간 전 일본세관 신고를 지원하기 위한 서비스

*출처: 케이엘넷 홈페이지(<https://www.klnet.co.kr/>)

B2B 서비스는 화주, 선사, 포워더, 운송사, 터미널 등 수출입 물류 공급자 및 수요자 간에 Booking, 운송장, 운송결과, 선적서류, 검수 업무를 전자문서교환(EDI) 방식으로 교환/활용할 수 있도록 하여, 기업의 물류비 절감과 항만 경쟁력 강화에 기여하고 있다.

세부적으로 B2B 서비스는 (1) 선사 서비스, (2) 화주 서비스, (3) 운송사 서비스, (4) 터미널 서비스, (5) 전자세금계산서 서비스, (6) 정보제공 서비스로 구성된다.

[표 6] B2B 전자민원서비스

B2B 해운항만 통합정보 서비스(PLISM)	
(1)	선사가 수출입 물류과정에서 수반되는 선박의 운항 정보, 컨테이너 선적/인도 정보, 장비 및 비용관리정보를 표준화된 시스템에서 터미널, 운송사 등의 물류 주체와 공동 활용함으로써 항만물류업무를 효율적으로 처리하는 서비스
(2)	화주가 선사 등과 팩스로 주고받는 수출입 관련 Booking, S/R, B/L, 수출면장, 세금계산서, 거래명세서 등의 서류를 전자문서로 송수신함으로써 선적서류 업무를 자동화 지원
(3)	운송사가 선사의 운송 오더에 기초하여 상하차지 확인, 운송 오더의 확인 및 컨테이너터미널(일반부두 또는 ODCY)에 정확한 사전 반 출입 정보(COPINO)를 포함한 전자문서 제출이 신속, 정확, 편리하게 수행될 수 있도록 지원하는 운송정보관리 서비스
(4)	컨테이너부두 운영에 필요한 기초정보를 선사 및 운송사로부터 사전에 EDI를 통해 전자적으로 중계함으로써 효율적인 터미널 운영이 이뤄질 수 있도록 지원하는 서비스
(5)	공인 표준전자세금계산서 인증 1호 서비스 사업자로, 부가가치세법상 전자적 형태로 세금 계산서 발행 및 국세청으로 제출하는 세금계산서 유통서비스
(6)	컨테이너 반·출입 및 양적하 정보, 선박 입출항 정보, 화물 선적 자동 확인, 각종 통계 정보 서비스 제공

*출처: 케이엘넷 홈페이지(<https://www.klnet.co.kr/>)

■ IT 컨설팅/시스템통합 및 IT 아웃소싱/교통 물류

동사는 최신의 IT 기술을 활용하여 기업의 생산성과 업무 효율성을 높이기 위한 IT 컨설팅 서비스 및 시스템 분석/설계/개발 서비스를 제공하고 있다. 특히, 물류 관련 대형 국가 정보화 프로젝트 수행 경험과 IT에 대한 전문성, 그리고 고객 비즈니스 환경에 대한 이해를 바탕으로 최상의 서비스를 제공하고 있다.

[표 7] IT 컨설팅/시스템통합 서비스

사업 구분	서비스 내용		
컨설팅 서비스	업무 프로세스 재설계(BPR)	정보화 전략 계획 수립(ISP)	정보화 수준 진단
시스템통합(SI)	시스템 분석	시스템 설계	시스템 개발

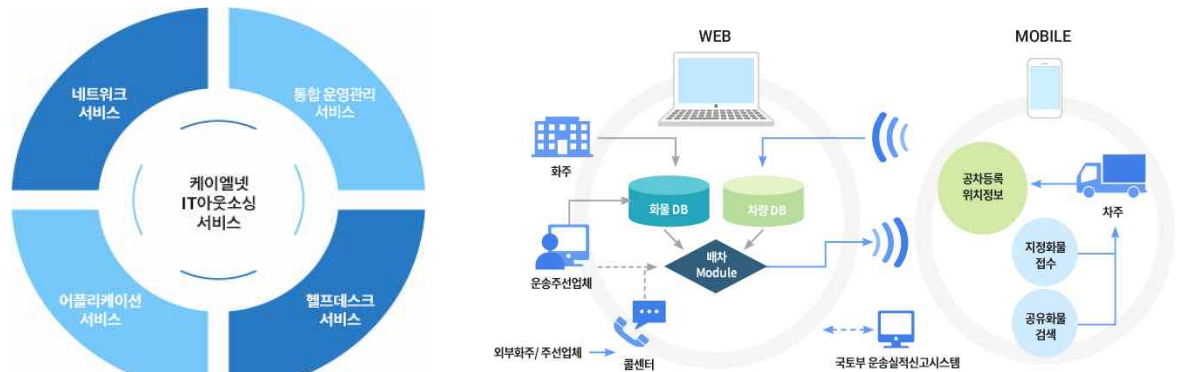
*출처: 케이엘넷 홈페이지(<https://www.klnet.co.kr/>)

동사는 고객들이 IT 아웃소싱 서비스(기업의 정보시스템과 관련된 업무를 외부 전문 사업자에게 위임하여 운영하는 방법)를 통해 IT 운영의 안정화, 복잡성 축소, 보안 향상, 서비스품질 향

상, 비용 절감 등 IT 부문에서 발생하는 복잡하고 전문적인 IT 업무를 효과적으로 해결할 수 있도록 관련 서비스를 제공하고 있다.

또한, 동사는 운송 수요자의 화물과 운송 공급자의 차량이 온라인에서 실시간으로 매칭될 수 있도록 지원하며 운송관리시스템, 모바일배차 관리시스템, 위치 관제 시스템을 통해서 운송 효율성 증대와 운송 가시성을 제공하기 위한 이트럭뱅크(eTruck Bank) 서비스도 제공하고 있다.

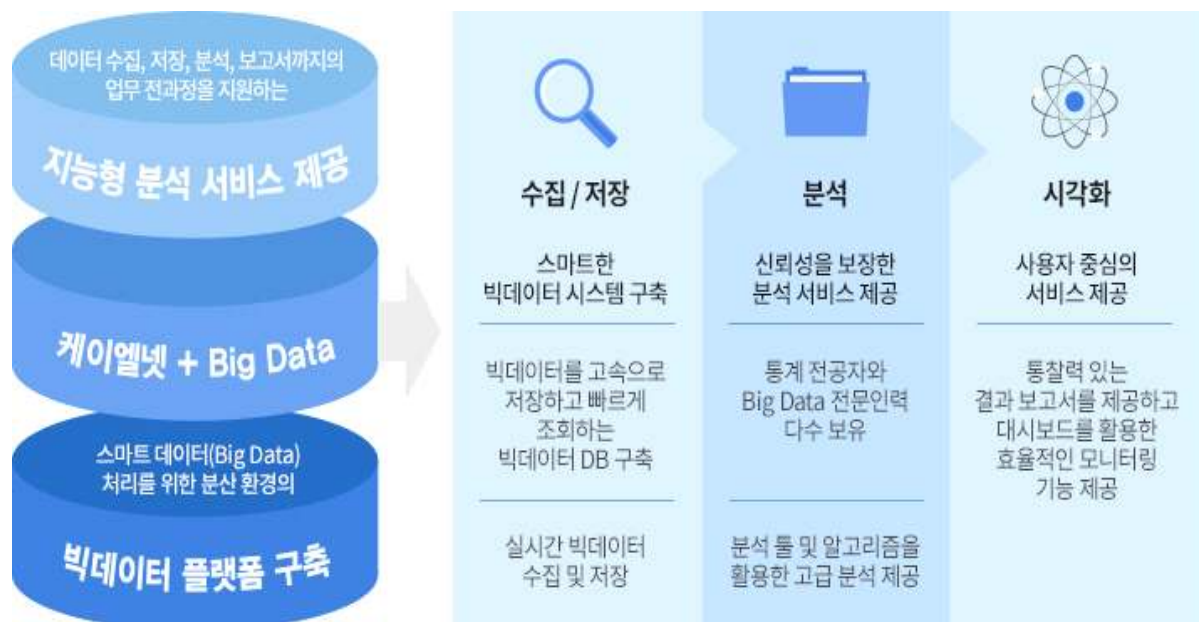
[그림 6] IT 아웃소싱(왼쪽) 및 교통 물류 서비스(오른쪽)



*출처: 케이엘넷 홈페이지(<https://www.klnet.co.kr/>)

그 외에도 동사는 기업의 데이터 수집, 저장, 분석하여 다양한 시각화 서비스를 제공하고, 기업이 신속 정확한 의사결정을 할 수 있도록 빅데이터 서비스도 지원하고 있다.

[표 8] 빅데이터 서비스



사업 구분	서비스 내용	
주요기술	Hadoop 기반 데이터 저장 및 처리 최적화	In-Memory 기반 데이터 처리 및 분석
구축 사례	부산항만공사 빅데이터 컨설팅 용역 수행	LG전자 빅데이터 플랫폼 구축
	국민연금관리공단 내부 데이터 분석 수행	LG전자 스마트데이터 분석 사업 수행

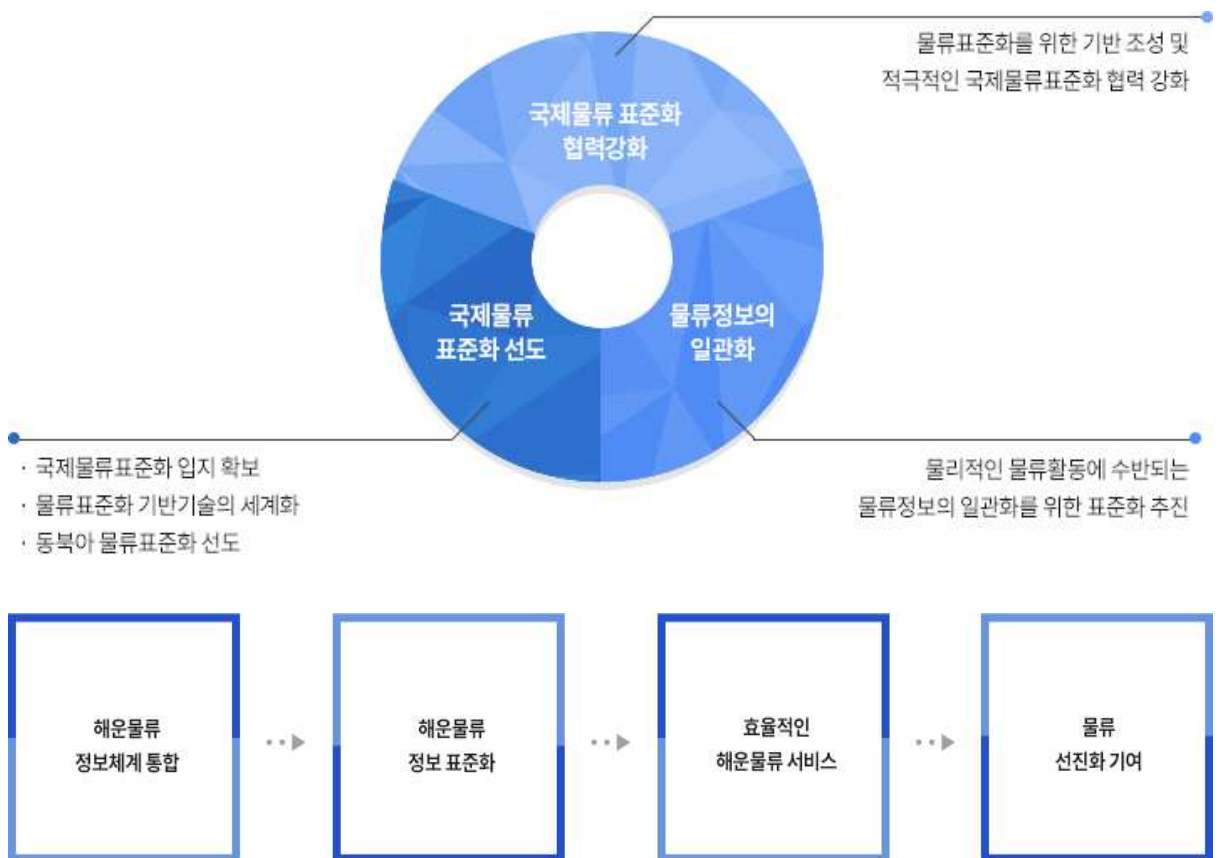
*출처: 케이엘넷 홈페이지(<https://www.klnet.co.kr/>)

■ 꾸준한 연구개발을 통한 기술경쟁력 확보

동사는 수요자의 다양한 요구사항에 따른 커스터마이징(Customizing) 기술을 확보하고 있어 고객사의 요구에 유연한 대처가 가능하며, 서비스 라인업이 다양하므로 특정 서비스에 대한 의존도가 낮아 매출 변동성 위험이 낮은 편이다.

동사는 해운 물류 정보 표준체계 구축 및 기반 조성, 새로운 해상물류 정보 서비스 개발 및 물류비용 절감, 해운물류를 위한 종합적이고 체계적인 인프라 및 프로세스에 대한 표준화 추진, 단위 물류정보망의 효율적 활용 및 간소화를 통한 다양한 서비스 증대, U-기반 기술을 통한 단절 없는 해상운송 네트워크 및 산업기반을 구축하기 위한 목표를 갖고 연구개발에 임하고 있다.

[그림 7] 연구개발 비전 및 연구개발 비전 프로세스



*출처: 케이엘넷 홈페이지(<https://www.klnet.co.kr/>)

동사는 한국산업기술진흥협회에서 인정한 기업부설연구소를 1996년 1월부터 운영하고 있으며, 기업부설 연구소는 지능정보기술연구소, 솔루션연구소(eBiz 솔루션 - 연구 1팀, 연구 2팀)로 구성되어 있다. 동사의 연구소는 지난 1996년부터 지금까지 동사의 사업 수행을 위한 핵심기술을 개발해 왔으며, 국가 R&D 사업 수행, 국내/외 표준화 활동 및 신기술 동향을 분석하여 새로운 서비스 및 비즈니스 모델을 발굴해왔다.

지능정보기술연구소에서는 연구사업 수행 및 다양한 표준화 활동 참여와 표준 제정을 통한 기술 표준화 업무를 담당하고 있다. 솔루션연구소에서는 전자물류 서비스를 위한 핵심 기반 인프라 시스템의 개발업무 수행 및 물류 IT 정보화 기술 동향을 분석하여 다양한 물류 주체를 위한 효율적인 서비스 체계를 개발업무를 담당하고 있다.

[표 9] 연구개발 투자비율 및 활동 현황

(단위 : 백만 원)

구분		2020년 상반기	2019년 상반기	2019년	2018년
연구개발비용 계		789	693	1,436	1,470
회계 처리	판매비와 관리비	211	100	184	236
	용역원가	579	593	1,252	1,234
연구개발비 / 매출액 비율 [연구개발비용 계 ÷ 당기 매출액 × 100]		5.11%	4.52%	4.02%	3.72%

*출처: 케이엘넷 2020년 반기보고서

▶ 연구개발 실적

가) IoT 기반 지능형 항만물류 기술개발

터미널 작업 현황을 항만 외부작업자에게 제공하기 위한 오픈스택 기반의 클라우드 서비스 체계 개발, 터미널 내 각종 장치 및 시설 작업 현황에 대한 IoT 데이터 기반 미들웨어 시스템 개발, 3종 단말(PC, 태블릿, 스마트폰) 및 운영체제(Android, iOS, Windows)의 효율적인 대응을 위한 공통 애플리케이션 시제품 개발

나) 컨테이너 위험화물 자동검색 시스템 통합 소프트웨어 기술개발

스마트 자동화 항만 적용 가능한 컨테이너 내부 위험화물의 자동검색 및 관독을 위한 컨테이너 자동 복합탐지 및 검색시스템 개발, 스마트 항만 컨테이너 자동 통합검색 플랫폼 구현, 컨테이너 위험화물 자동검색 시스템 통합 소프트웨어 개발, 항만 컨테이너 자동운송용 이송 장비와의 연동 운영 기술 개발

다) private 클라우드 기반 컨테이너 검색정보 공유/제공 플랫폼 개발

Private 클라우드 기반 빅데이터 클러스터를 위한 수출입 컨테이너 스캔정보의 체계적인 관리 및 공유/제공 플랫폼 구현, 수출입 컨테이너 스캔 정보의 정보시스템 표준화 및 외부 시스템 연계, 컨테이너 검색 및 탐지 데이터의 체계적인 저장, 빅데이터 화

라) 자율운항시스템 원격관리 및 안전운영 기술개발

안전운항 지원을 위한 항만물류 프로세스와의 자율운항 선박 정보연계 플랫폼 개발과 자율운항 시스템 원격관리 및 안전운영 기술개발, 화물 적재량 증가 및 물류비용 감소를 위한 최적의 양적하 및 선박 입출항 지원 서비스 개발, 자율운항 선박의 선적정보 교환을 통한 양적하 작업의 오류 최소화, 자율운항 선박과 항만 간 물류 정보연계

마) 수출 PLISM 고도화 연구 개발

NonActive-X 기반의 서비스 제공 및 PLISM 3.0 사이트 통합, 수출 컨테이너 강제 반입지 지정서비스, 부킹 멀티반출지 지정서비스, PTI ORDER 서비스, MRN 공유서비스

- 기대 효과 : NonActive-X 기반의 서비스 및 사이트 통합에 따른 선사의 편리성 제공

바) 수출화물일괄처리 서비스

수출 화물 Document 일괄 처리 서비스, EDI 서비스 및 수출 화물 물류 처리 Document 연구, 신기술 적용 등으로 성능 및 기능 고도화, 윈스톱 수출 관련 업무 처리 효율성 제고

IV. 재무분석

코로나 19(COVID-19) 장기화 및 글로벌 경기침체로 인한 순이익 소폭 감소

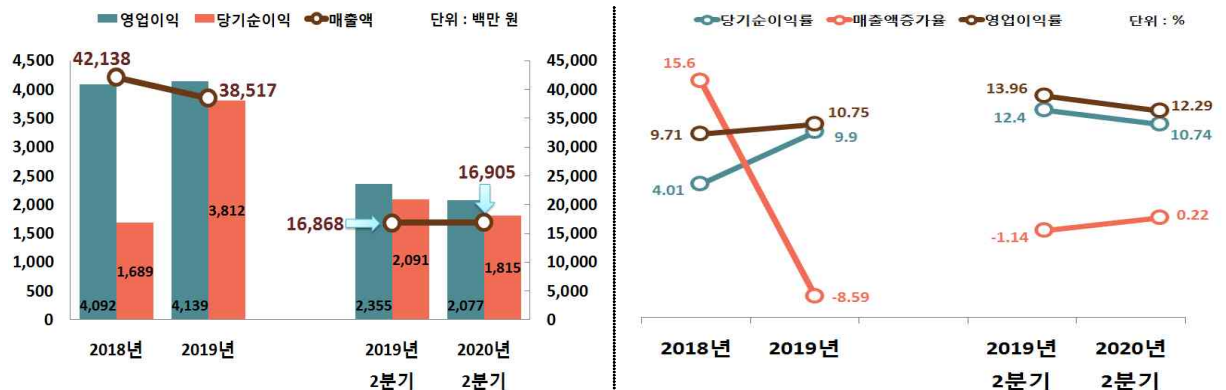
동사 매출은 작년 동기 대비 비슷한 수준을 기록했으며 매출원가 또한 비슷하나 판관비와 인건비 증가로 인해 영업이익은 작년 동기 대비 소폭 감소하였다. 영업이익 감소와 함께 이자비용 증가, 법인세 부담 가중 등으로 인해 당기순이익 역시 작년 동기 대비 소폭 감소하였다. 다만, 수입원 다변화를 통해 경쟁력 확보 노력 중으로 작년 동기 대비 활발히 투자를 진행하고 있다.

■ 정보시스템 수주 증가했으나, 매출 정체, 수익성은 하락

동사는 아웃소싱을 통한 정보시스템 수주 증가에도 부가통신 부문의 솔루션 및 EDI 중계서비스 수주 부진으로 작년 동기 수준에 매출이 정체되고 있다.

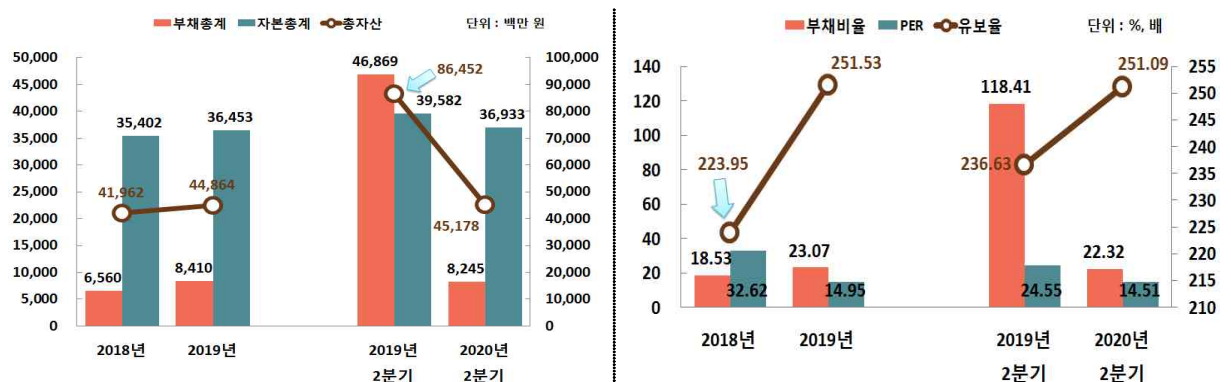
원가구조 개선에도 인건비 증가 등에 따른 판관비 부담 확대로 작년 동기 대비 영업이익률 하락, 영업수지 저하 및 법인세비용 증가 등으로 순이익률이 하락했다. COVID-19 장기화 및 글로벌 경기침체 등으로 해운사업의 시스템 구축 수주가 부진할 것으로 예상되는 바, 매출 성장은 제한적으로 판단된다.

[그림 8] 포괄손익계산서 분석



*출처: 케이엘넷 2020년 반기보고서

[그림 9] 재무상태표 분석



*출처: 케이엘넷 2020년 반기보고서

[표 10] 요약 연결재무정보(K-IFRS)

(단위 : 백만 원)

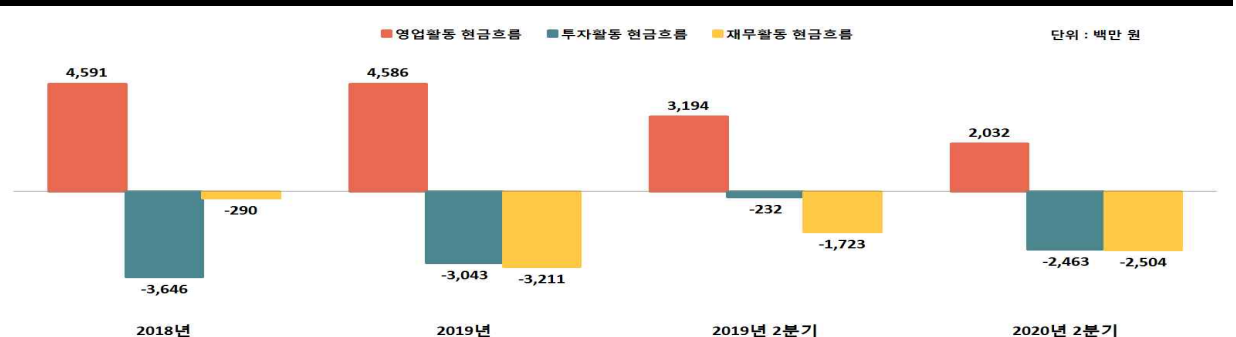
구분	2020년 상반기	2019년	2018년
[유동자산]	15,688	15,358	13,472
현금 및 현금성 자산	5,810	4,546	6,230
단기금융상품	6,538	7,073	4,480
매출채권 및 기타유동채권	3,310	3,708	2,654
기타유동금융자산	33	31	37
[비유동자산]	29,490	29,506	28,490
장기금융상품	1,176	1,087	944
유형자산	15,016	13,789	14,076
투자부동산	7,436	8,845	8,991
자산총계	45,178	44,864	41,962
[유동부채]	5,218	5,396	5,087
[비유동부채]	3,026	3,014	1,473
부채총계	8,245	8,410	6,560
[지배기업 소유지분]	36,675	36,264	35,301
자본금	12,077	12,077	12,077
자본잉여금	8,068	8,074	8,074
이익잉여금	22,257	22,304	18,973
[비지배지분]	258	189	101
자본총계	36,933	36,453	35,402

*출처: 케이엘넷 2020년 반기보고서

■ 2018년도와 비슷한 영업활동현금흐름, 투자활동 개선

동사의 영업활동현금흐름은 2018년과 비슷한 현금흐름을 보이고 있으나, 기존 서비스 개선 및 보강에 필요한 시스템 일부 증설, 부동산 투자 등을 진행하고 있고, 종속회사 양재아йти 등을 통해 소프트웨어 개발 및 관련 분야 컨설팅 등으로 사업영역 확대를 추진하고 있으며, 수입원 다변화를 통해 경쟁력 확보 노력 중으로 2018년 동기 대비 활발히 투자를 진행하고 있다.

[그림 10] 현금흐름의 변화



*출처: 케이엘넷 2020년 반기보고서

V. 주요 변동사항 및 향후 전망

IT 서비스 시장 다소 부진하나, 새로운 기술을 중심으로 성장 진행 중

코로나 19(COVID-19)로 인해 제조, 물류, 운수, 유통 등의 산업이 직접적인 영향을 받으며 투자 위축되고 있으나, 코로나 여파가 개선되면 다시 양적(질적) 성장을 할 것으로 전망된다. 이에 따라 당사는 핵심 서비스 발굴 및 확장할 계획을 수립하고 있다.

■ 새로운 기술을 중심으로 수요부진 보완 전망

코로나 19(COVID-19)로 인해 제조, 물류, 운수, 유통 등의 산업이 직접적인 영향을 받으며 투자 위축되고 있으나, 코로나 여파가 개선되면 다시 양적(질적) 성장을 할 것으로 전망된다. IT 기술 기반은 기업의 경쟁력을 좌우하는 핵심요소로 인식이 전환됨에 따라 IT 부문에 대한 투자가 지속적으로 늘어날 것으로 예상되며 향후 성장률은 과거보다 개선될 것으로 예상된다.

특히, 전통적인 IT 서비스 업무 외 사물인터넷(IoT), 클라우드, 빅데이터, 모빌리티와 같은 4차 산업혁명과 디지털 전환(Digital Transformation)과 관련된 첨단 분야에 대한 산업의 수요가 폭발적으로 증가 및 IT 서비스 기업들은 새로운 사업기회 확보로 작용할 수 있을 전망이다.

이러한 흐름은 민간부문에서만 아니라 정부 주도의 공공부문으로까지 확장이 예상되며, 신사업분야 기반 구축을 위한 정책과 제도 정비 및 마련을 바탕으로 신기술 분야의 대기업 소속 IT 서비스 기업 참여 허용 등 IT 서비스 산업 활성화를 위한 정책적 지원이 지속되면서 수요를 견인할 전망이다.

이에 따라 당사는 전자물류사업의 경우 지속 가능한 매출처 확대를 위하여 신규 우량 고객 군을 확보하고, 핵심 서비스 발굴 및 확장할 계획을 수립하고 있다.

이와 더불어 경쟁사 위협에 대응하고 기존고객의 충성도 향상을 위해 기존서비스의 폭을 확대하고, IT 사업은 핵심역량의 집중을 통해 수익성 극대화를 이루고자 하며, 사업 수행 인력의 역량을 강화하고, 신규 사업 참여시 충분한 사전 검토를 거쳐 리스크를 최소화할 예정이다.

[표 11] IT 서비스 관련 산업별 이슈

구분	내용
공공	공공 클라우드 시장 활성화 4차 산업혁명 관련 인공지능, 빅데이터, IoT 투자
금융	차세대 시스템 구축 본격화 인공지능, 빅데이터, 블록체인, 클라우드 도입, 비대면 채널 구축
제조	ERP, CRM, SCM 고도화 / 인공지능, 빅데이터, IoT, 로봇에 기반한 스마트 팩토리
유통/물류	고객 접점 채널 통합 및 옴니채널 구축 / 빅데이터 기반 개인화, 인공지능 기반 차세대 물류 플랫폼, 물류로봇, 무인운반차량 도입
SOC/통신	스마트시티, 5G서비스 상용화

*출처: KRG IT 시장백서

■ 지식재산권 확보를 통한 기술 장벽 구축

동사는 지속적인 연구개발을 수행하여 얻은 결과에 대해서는 지식재산권으로 등록하여 관리함으로써 모방 방어를 위한 법적 보호 장치를 마련하고 있으며, 27건의 특허권을 보유하고 있다.

동사가 보유하고 있는 특허권은 동사의 제품과 직접적으로 연관된 특허권으로 제품의 구조, 공정, 구현 방법 등에 관해 명확히 보호하고 있으며, 이는 동사의 제품을 모방하려는 경쟁사에게 기술 장벽으로 작용할 것으로 보인다.

[표 12] 주요 지식재산권 보유 현황

	발명의 명칭	등록번호	등록일자
01	출입 인증 시스템의 미들웨어가 차량 출입증과 인원 출입증을 그룹핑하는 방법	10-2098809	20.04.02.
02	에너지 데이터를 블록화하여 제공하는 지리 정보 시스템 및 이를 이용한 분석결과 제공 방법	10-2033008	19.10.10.
03	해운물류 컨테이너 육상 운전자의 운행일보 자동생성을 위한 운송 시스템 및 운용 장치	10-2027952	19.09.26.
04	수출입 물류지원시스템	10-1996403	19.06.28.
05	수출화물 중량정보 관리 시스템 및 방법	10-1941630	19.01.17.
06	셔틀 운송 관리 시스템 및 방법	10-1931626	18.12.17.

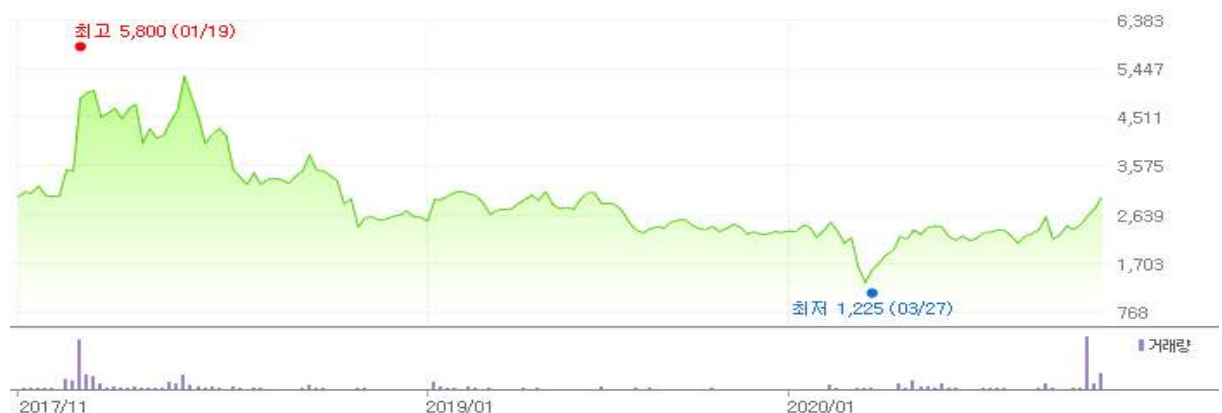
*출처: 특허정보넷 키프리스

■ 증권사 투자 의견

작성기관	투자의견	목표주가	작성일
최근 3년 내 증권사 투자의견 없음			

■ 시장정보

[그림 11] 케이엘넷 3개년 주가 변동 현황



*출처: 네이버 금융(2020.11.20.)