

이 보고서는 코스닥 기업에 대한 투자정보 확충을 위해 발간한 보고서입니다.

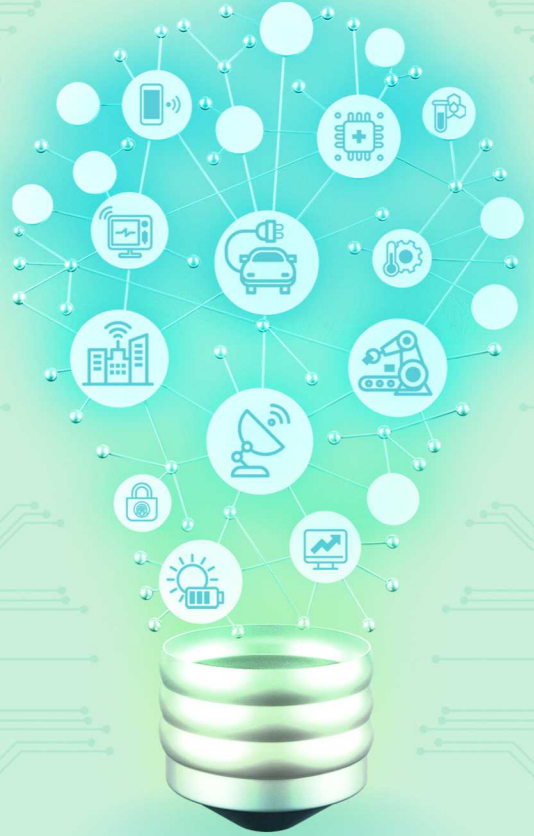
기술분석보고서

 YouTube 요약 영상 보러가기

## 제일테크노스(038010)

### 소재

요약  
기업현황  
시장동향  
기술분석  
재무분석  
주요 변동사항 및 전망



작성기관

(주)NICE디앤비

작성자

박영환 전문위원

- 본 보고서는 「코스닥 시장 활성화를 통한 자본시장 혁신방안」의 일환으로 코스닥 기업에 대한 투자정보 확충을 위해, 한국거래소와 한국예탁결제원의 후원을 받아 한국IR협의회가 기술신용평가기관에 발주하여 작성한 것입니다.
- 본 보고서는 투자 의사결정을 위한 참고용으로만 제공되는 것이므로, 투자자 자신의 판단과 책임하에 종목선택이나 투자시기에 대한 최종 결정을 하시기 바랍니다. 따라서 본 보고서를 활용한 어떠한 의사결정에 대해서도 본회와 작성기관은 일체의 책임을 지지 않습니다.
- 본 보고서의 요약영상은 유튜브로도 시청 가능하며, 영상편집 일정에 따라 현재 시점에서 미게재 상태일 수 있습니다.
- 카카오톡에서 “한국IR협회” 채널을 추가하시면 매주 보고서 발간 소식을 안내 받으실 수 있습니다.
- 본 보고서에 대한 자세한 문의는 작성기관(TEL.02-2122-1300)로 연락하여 주시기 바랍니다.

# 제일테크노스(038010)

건축자재 제작 및 조선용 가공품 제작 전문기업

## 기업정보(2020/10/15 기준)

대표자	나주영
설립일자	1971년 03월 04일
상장일자	2000년 01월 11일
기업규모	중견기업
업종분류	구조용 금속 판제품 및 공작물 제조업
주요제품	데크 플레이트, 철판 표면처리 및 절단가공품

## ■ 건축자재 및 조선용 가공품 제작 전문기업

제일테크노스(이하 동사)는 건축자재 및 조선용 가공품 제작 전문 제조업체로, 단부 절곡형 리브데크(Rib-Deck)를 이용한 동바리가 없는 장스팬 강재 거푸집 데크 공법인 Cap-Deck 제작 공법으로 2016년 국토교통부 건설신기술 인증 및 수출의 탑 수상 실적을 보유하고 있다.

동사의 핵심기술은 데크 플레이트 제작기술 및 금속 표면처리(Shot Blast), 절단가공(Steel Cutting)이다. 동사는 제품 제작을 위한 일괄 시스템을 보유하고 있으며, 이를 통해 NT-Deck, Cap-Deck, Multi-Deck, Hi-Deck, KEM Deck, Truss Deck 등의 건축자재 제작 및 철판 표면처리품, 절단가공품 등 조선용 금속 가공품을 생산하고 있다.

## 시세정보(2020/10/21 기준)

현재가	4,320원
액면가	500원
시가총액	389억원
발행주식수	9,000,000주
52주 최고가	7,000원
52주 최저가	2,250원
외국인지분율	2.9%
주요주주	
나주영	34.8%
자사주	7.6%

## ■ 건설경기 부진 및 원재료 상승에 따른 수익성 악화

동사는 건설경기의 부진으로 매출이 감소하고 있으며, 원재료 가격 상승에 따른 수익성이 악화되고 있다. 동사는 이에 거래처 다변화 및 영업을 확대하고 있으며, NRC(New paradigm Reinforced Concrete, 기둥 및 보 등 공장 제작 후 현장 설치) 공법을 통한 제품 포트폴리오 다변화로 경쟁력을 강화하고 있다.

## ■ 공사 기간 단축, 공사비를 절감할 수 있는 데크 플레이트 제작 신기술 보유

동사는 단부 절곡형 리브데크를 이용한 동바리가 없는 장스팬 강재 거푸집 데크 공법인 Cap-Deck 제작 신기술을 보유하고 있으며, 주요 제품인 데크 플레이트 제작 관련 핵심기술 및 특허기술을 보유하고 있다. 동사는 보유한 기술력을 바탕으로 신제품 개발과 1공장, 3공장, 5공장, 광양공장, 경주공장, 베트남공장의 품질혁신 및 적기 납품을 통해 경쟁력을 강화하고 있다.

## 요약 투자지표 (K-IFRS 연결기준)

구분 년	매출액 (억 원)	증감 (%)	영업이익 (억 원)	이익률 (%)	순이익 (억 원)	이익률 (%)	ROE (%)	ROA (%)	부채비율 (%)	EPS (원)	BPS (원)	PER (배)	PBR (배)
2017	1,530.8	5.8	56.4	3.7	35.6	2.3	5.2	2.3	124.0	395	8,136	9.2	0.5
2018	1,607.6	5.0	89.2	5.6	53.1	3.3	7.3	3.3	115.6	590	8,559	6.5	0.5
2019	1,670.2	3.9	49.0	2.9	43.0	2.6	5.6	2.7	108.5	466	9,150	9.1	0.5

## 기업경쟁력

### 건축자재, 조선용 가공품 제작기술 확보

- 2016년 국토교통부 주관 Cap-Deck 건설신기술 보유
- 건축자재 데크 플레이트 일괄 생산시스템 보유
- 조선용 철판 표면처리, 절단가공 월간 105,000톤 생산 능력 보유

### 포트폴리오 다양화를 통한 경쟁력 확보

- NRC 공법을 통한 건축물의 보, 기둥 생산 등 실적 개선을 위한 제품 포트폴리오 다변화를 통한 경쟁력 확보

## 핵심기술 및 적용제품

### 건축자재 부품 데크 플레이트 제작기술 보유

- NT-Deck, Cap-Deck, Multi-Deck, Hi-Deck, KEM Deck, Truss Deck 등 데크 플레이트 제작을 위한 설계부터 생산까지 일원화된 생산시스템 보유

### 건설신기술, NEP 제작기술 보유

- 단부 절곡형 리브데크를 이용한 동바리가 없는 장스팬 강재 거푸집 데크 공법인 Cap-Deck 제작 신기술 보유
- 용접부 비노출 및 누수방지형 데크 플레이트 제작 관련 기술 보유

### 동사 주요 제품군

#### 건축자재

NT-Deck	Truss Deck	Cap Deck	Hi Deck
			

#### 조선용 가공품

조선용 철판 표면처리	절단가공
	

### 매출실적

- 2019년 매출유형별 비중 (단위: 백만 원, %, K-IFRS 연결)

매출유형	품목	매출액	비중
제품	데크 플레이트	94,520	57
임가공	표면처리, 절단	53,300	31
기타	-	21,299	13
-	연결조정	-2,094	-1
총합계		167,025	100

## 시장경쟁력

### 국내 건설수주 규모 및 성장률

연도	건설수주액	성장률
2017년	160조 5,000억 원	-2.6%
2018년	154조 5,000억 원	-3.7%
2019년	148조 9,000억 원	-3.6%
2020년	140조 원	-6%

### 국내 건축자재 부품 시장경쟁력

- 2020년 국내 건설 수주 전년 대비 6.0% 감소한 140조 원 전망
- 2020년 국내 건설수주가 감소하는 주된 원인은 민간 수주가 주택을 중심으로 상당 수준의 감소세를 이어가기 때문
- 원재료 가격 상승에 따른 데크 플레이트 업체 수익성 악화
- 동종업계 기업들이 경쟁적으로 설비투자가 확대 및 저가 수주경쟁으로 인해 수익성이 악화
- 동사는 NRC 공법을 활용한 제품 생산 등 포트폴리오 다변화로 시장경쟁력을 강화중

## 최근 변동사항

### 건축자재 사업

- NRC 공법을 통한 건축물의 보, 기둥 생산 등 포트폴리오 다변화
- 데크 플레이트의 거래처 다변화 및 판로 개척을 위한 영업을 확대를 진행, 신제품개발과 품질혁신 등을 통한 경쟁력을 강화

### 조선용 가공품 사업

- 국내 주요 조선업체들이 약 23조 규모의 LNG 운반선 계약을 수주로, 조선 임가공 부문의 일감 증가 예상에 따른 영업력 확대

## I. 기업현황

### 건축자재 및 조선용 가공품 제작 전문기업

동사는 건축용 자재용 데크 플레이트(Deck Plate)의 제작, 조선용 철판 표면처리(Shot Blast) 및 절단가공(Steel Cutting)을 주요 사업으로 영위하고 있으며, 신기술 인증, 수출의 탑 수상 등으로 기술력을 인정받고 있다. 한편, 국내 건설 수주 감소 및 저가 수주경쟁에 대응하기 위해 제품 포트폴리오를 확대하고 있으며, 조선 임가공 부문의 일감 증가 예상에 따른 영업력 확대하고 있다.

#### ■ 기업 개요

동사는 1971년 제일중공개발(주)로 설립되어, 1992년 데크 플레이트 및 조선 기자재 전문 공장인 제 1공장을 설립하였다. 1998년 KEM DECK 제작기술이 건설교통부 주관 신기술로 지정되었고, 1999년 산업자원부기술표준원 주관 품질경쟁력 우수 50대 기업으로 선정되었다. 2000년 코스닥 시장에 기업공개와 동시에 상호를 (주)제일테크노스로 변경하였으며, 2006년 산업통상자원부의 NEP(용접부 비노출 및 누수방지형 데크 플레이트) 인증을 획득하였고, 2015년에는 제 52회 무역의 날 500만 불 수출의 탑을 수상하였다.

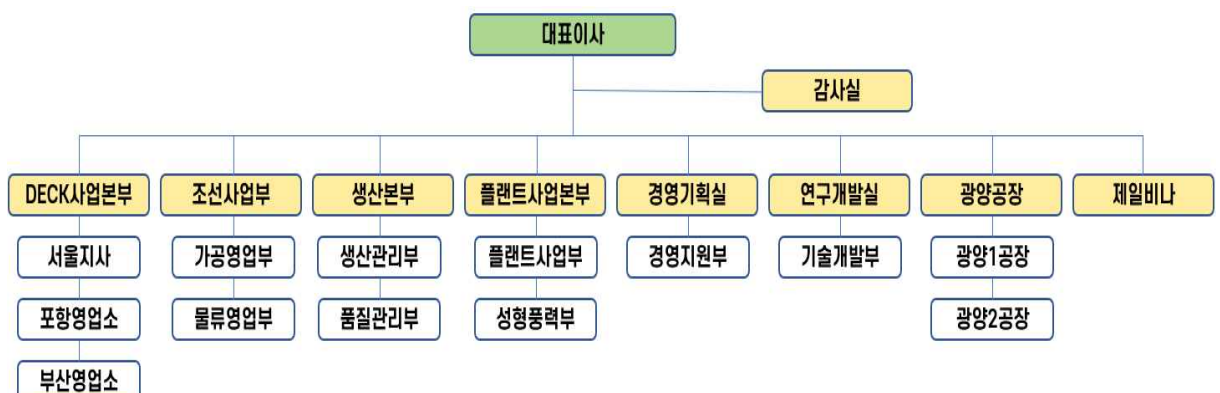
#### ■ 주요주주 및 관계회사

동사의 최대주주는 대표이사인 나주영으로 동사의 지분 34.79%를 보유하고 있다. 동사는 종속기업으로 해외법인(베트남) JEIL VINA CO.,LTD, JEIL VINA NT CO.,LTD를 보유하고 있으며, 관계기업으로 비상장 기업인 (주)제이아이테크, (주)제일바이오랩을 보유하고 있다.

#### ■ 대표이사 정보 및 조직현황

동사 반기보고서(2020.06)에 따르면, 동사의 직원현황은 총 188명으로, 관리직 75명, 제조(생산 및 기술)직 113명이다. 동사의 대표이사 나주영은 동사 전무이사를 역임한 후 2000년 대표이사로 취임하여 현재까지 동사를 운영하고 있다.

[표 1] 동사 조직도



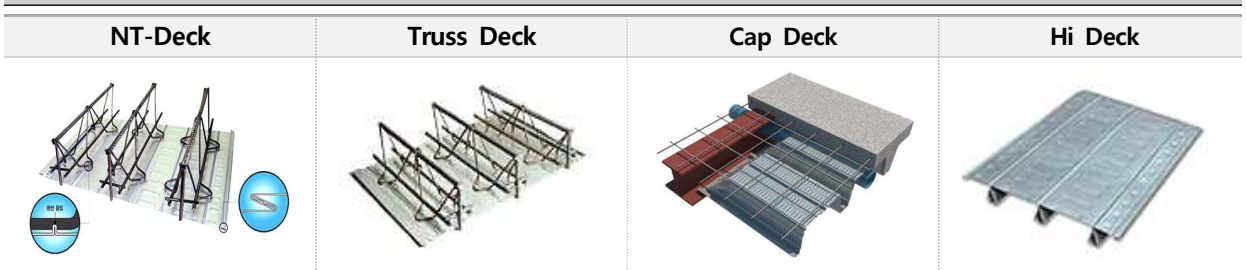
\*출처: 동사 홈페이지, (주)NICE디앤비 재구성



■ 핵심기술 및 주요 사업

동사의 핵심기술은 데크 플레이트 제작기술 및 금속 표면처리, 절단가공 기술로서, 주요 사업은 콘크리트 타설 시 바닥거푸집 역할을 하는 건축용 자재인 데크 플레이트 제작과 녹 발생으로부터 강관을 보호하기 위한 조선용 철판의 표면처리와 금속 절단가공 등의 임가공으로 구성된다.

[그림 1] 동사 건축자재용 데크 플레이트 제품



\*출처: 동사 홈페이지, (주)NICE디앤비 재구성

[그림 2] 동사 표면처리 및 절단가공 생산시설

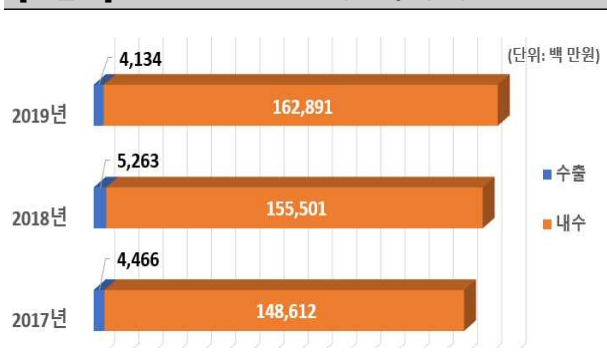


\*출처: 동사 홈페이지, (주)NICE디앤비 재구성

■ 매출실적 현황

동사의 매출은 제품 매출과 임가공 매출, 기타 매출로 구분되며, 2019년 기준 국내 매출이 97.5%를 차지하고 있다. 동사의 매출액은 연결 재무제표 기준, 2018년 1,607억 원으로 전년 동기 2017년 1,530억 원 대비 5% 증가하였으며, 2019년 1,670억 원으로 전년 동기 대비 약 3.9% 증가하였다.

[그림 3] 2017년~2019년 매출액 추이 (K-IFRS 연결)



\*출처: 사업보고서(2019.12), (주)NICE디앤비 재구성

[표 2] 2019년 매출유형별 비중 (K-IFRS 연결)

매출유형	품목	매출액(백만 원)	비중(%)
제품	일체형 Deck Plate	78,124	47
	합성 Deck Plate	16,396	10
임가공	표면처리, 절단	53,300	31
기타	-	21,299	13
-	연결조정	-2,094	-1
합계		167,025	100.0

\*출처: 사업보고서(2019.12), (주)NICE디앤비 재구성

## II. 시장 동향

### 건설경기 부진 및 원재료 상승에 따른 수익성 악화

동사는 건설경기의 부진으로 매출이 감소하고 있으며, 동종업계 기업들이 경쟁적인 설비투자 확대와 저가 수주경쟁으로 인해 수익성이 악화되고 있다. 동사는 이와 관련하여 NRC 공법을 활용한 제품 생산으로 포트폴리오를 다변화 및 판로 개척을 위한 영업을 확대 등을 통한 경쟁력을 강화하고 있다.

#### ■ 2020년 국내 건설수주 전년 대비 6.0% 감소한 140조 원 전망

건설사업은 산업 경제를 움직이는 데 중추적 역할을 해온 중후장대 산업으로 다른 산업에 비해 전후방 산업에 영향력이 큰 특징이 있다. 건설공사는 자재, 인력, 장비, 자금, 공법, 공사관리 등 다양한 생산요소의 투입을 통해 이루어지는 복합적인 산업으로, 이중 가장 큰 비중을 차지하는 생산요소는 건축자재다. 건축자재의 범위와 유형은 크게 건축물의 뼈대를 이루는 구조재와 그 뼈대를 치장하는 마감재로 구분할 수 있다. 건축용 구조재는 건물의 하중을 감당하고, 건축물의 성능과 안전을 좌우하는 중요한 구성 요소로 내강성, 비축성, 불연성, 내열성 등의 물성이 우수해야 하며 품질에 대한 신뢰도가 높아야 한다.

대한건설협회에 2020년 건설경기 및 건축자재 전망에 따르면, 2020년 국내 건설수주는 전년 대비 6.0% 감소한 140조 원을 기록할 것으로 전망되었으며, 특히, 2020년 수주액(140조 원)은 2014년 107.5조 원 이후 6년 내 최저치를 기록하며 부진할 것으로 예측되었다. 이의 주된 원인은 생활 SOC(Social Overhead Capital, 사회간접자본), 도시재생사업, 국가균형발전프로젝트 등의 영향으로 공공 수주가 증가하겠지만, 민간 수주가 주택을 중심으로 큰 폭으로 감소하였기 때문이다. 발주 부문별 공공 수주는 생활 SOC, 도시재생사업, 국가균형발전프로젝트 등의 영향으로 8.7% 증가할 전망이나, 민간 수주의 하락 폭을 만회하기에는 부족할 것으로 예상되었다.

동사의 건설용 자재로 사용되는 데크 플레이트는 서울 경기지역의 건물 고층화에 힘입어 시장 규모가 꾸준히 성장하고 있으나, 건설경기의 부진으로 매출이 감소하고 있다. 동사는 이에 거래처 다변화 및 영업을 확대, 제품 포트폴리오 다변화로 경쟁력을 강화하고 있다.

[표 3] 건축용 금속 공작물 전후방 산업

구분	철강산업	건축용 금속 공작물	중공업 및 주택 건설업
제품			
업체	포스코, 동국제강, 현대제철	덕산하우징, 원하이텍, 다스코	요진건설산업, 지에스건설

\*출처: 한국신용정보원, 포스코, 동사 홈페이지, (주)NICE디앤비 재구성

[표 4] 2020년 국내 건설수주 전망

(단위: 조 원, 전년 동기 대비 %)

구분	2017			2018			2019			2020(e)
	상반기	하반기	연간	상반기	하반기	연간	상반기	하반기	연간	연간
<b>건설 수주액</b>										
공공	21.9	25.3	47.2	17.2	25.1	42.3	18.5	26.6	45.0	48.9
민간	56.3	57.1	113.3	54.2	58.0	112.2	53.6	50.3	103.9	91.1
토목	23.2	18.9	42.1	21.4	25.0	46.4	21.7	24.9	46.6	48.9
건축	55.0	63.4	118.4	50.0	58.1	108.1	50.4	51.9	102.3	91.1
주거	31.1	37.4	68.5	25.5	31.0	56.5	27.1	26.9	54.1	46.8
비주거	23.9	26.1	49.9	24.5	27.1	51.6	23.3	24.9	48.2	44.3
계	78.2	82.3	160.5	71.4	83.1	154.5	72.1	76.8	148.9	140.0
<b>증감률</b>										
공공	17.3	-12.0	-0.4	-21.4	-0.7	-10.3	7.0	5.8	6.3	8.7
민간	11.8	-15.0	-3.5	-3.7	1.6	-1.0	-1.0	-13.3	-7.4	-12.3
토목	42.7	-13.8	10.3	-7.9	32.3	10.2	1.5	-0.3	0.6	4.9
건축	4.2	-14.2	-6.5	-9.0	-8.4	-8.7	0.7	-10.7	-5.4	-10.9
주거	0.2	-16.8	-9.8	-18.0	-17.1	-17.5	6.3	-13.1	-4.3	-13.3
비주거	9.8	-10.1	-1.6	2.8	3.9	3.4	-5.2	-8.0	-6.7	-8.2
계	132.2	-14.1	-2.6	-8.7	0.9	-3.7	0.9	-7.6	-3.6	-6.0

\*출처: 대한건설협회 2020년 건설경기 및 건설 자재 전망, (주)NICE디앤비 재구성

[표 5] 2020년 국내 건설투자 전망

(단위: 조 원, 전년 동기 대비 %)

구분	2017			2018			2019			2020(e)
	상반기	하반기	연간	상반기	하반기	연간	상반기	하반기	연간	연간
건설 투자	132.8	150.1	282.9	131.5	139.3	270.8	124.8	135.2	260.0	253.4
증감률	10.1	4.9	7.3	-1.0	-7.2	-4.3	-5.1	-2.9	-4.0	-2.5

\*출처: 대한건설협회 2020년 건설경기 및 건설 자재 전망, (주)NICE디앤비 재구성

## ■ 원재료 가격 상승에 따른 데크 플레이트 업체 수익성 악화

동사 주요 제품인 국내 데크 플레이트 시장은 지난 10년간 꾸준히 성장해왔으나 최근 1~2년 사이 신규 업체들이 다수 진입하였는데 반해, 건설경기 침체로 시장 성장세가 주춤하면서 업체에 저가 수주 기조가 팽배해졌다.

2020년 9월 건설경제 신문에 따르면 국내 데크 플레이트 점유율 1위 기업인 덕신하우징은 2020년 2분기 매출 약 300억 원에 35억 원의 영업손실을 기록했다. 덕신하우징이 영업이익에서 2분기 적자를 기록한 건 지난 2016년 이후 4년 만이다. 매출액도 약 400억 원을 넘긴 전년 동기 대비 약 25% 줄었다. 원하이텍은 2020년 2분기 매출액 약 204억 원에 약 25억 원의 영업이익 손실을 기록했는데, 약 224억 원을 기록한 전년 매출 대비 약 9% 가량 감소했다. 다스코의 경우 약 26억 원의 흑자를 기록하긴 했으나 전년 동기 대비 약 30% 가까이 영업이익이 감소했다. 동사 역시 상반기 연결 매출액은 620.7억 원을 기록하였으나, 이는 전년 동기 매출 대비 27.6% 감소한 수준이다.

[표 6] 주요 데크 플레이트 기업 매출실적 (단위: 억 원)

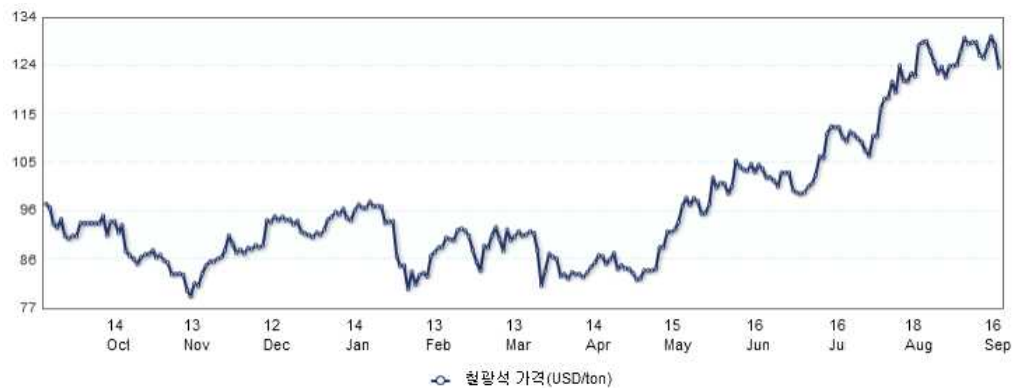
기업명	매출액			영업이익			당기순이익			데크 매출	
	2017	2018	2019	2017	2018	2019	2017	2018	2019	2018	2019
덕신하우징	1,259	1,354	1,490	81	106	26	87	86	15	1,343	1,467
제일테크노스	1,531	1,608	1,670	56	89	49	36	53	43	1,043	945
원하이텍	686	952	846	47	91	-53	39	64	-78	750	832
다스코	2,232	2,408	2,162	211	194	31	186	182	19	739	653
<b>합계</b>	<b>5,708</b>	<b>6,322</b>	<b>6,168</b>	<b>395</b>	<b>480</b>	<b>53</b>	<b>348</b>	<b>385</b>	<b>-1</b>	<b>5,893</b>	<b>5,916</b>

\*출처: 네이버금융, 금융감독원 DART, (주)NICE디앤비 재무성

데크 플레이트를 제작하는 주요 상장사들의 2분기 적자의 이유는 건설사업의 경기 부진 및 생산비의 6~70%를 차지하는 원자재인 철강재 가격 상승에 따른 부담이 큰 이유로 예상된다. 2020년 9월 16일 기준 국제 철광석 가격은 톤당 약 124.2달러로, 2020년 2월까지만 하더라도 국제 철광석 매매가가 톤당 82달러 수준에서 거래된 점을 비교하면 반년 사이에 50% 이상 급등한 수치이다.

결국, 동사 역시 원자재인 철강재 가격 상승 및 건설사업의 경기 부진에 따른 결과로 수익성이 하락된 것으로 판단된다.

[그림 4] 철강 원자재 가격정보 (단위: USD/ton)



\*출처: 산업통상자원부

### ■ 목표시장의 구조 및 동향

건축용 금속 공작물 시장은 건설산업에서 다양한 용도로 사용되고 있어 수요가 높은 반면 경쟁이 높은 시장이다. 특히, 철강 등 원재료 가격변동(환율, 국제 수요변화 등)에 따라 수익성이 변동이 커 경쟁력을 갖추기 위해서는 건설산업의 고객의 요구를 반영하여 구조물별 효용성과 디자인을 동시에 갖춘 제품을 개발하는 것이 중요하다.

국내 데크 플레이트 제조업체에서 가장 높은 매출 비중을 차지하는 기업은 덕신하우징, 제일테크노스, 원하이텍, 다스코 순이며, 시장에서는 이 4사의 점유율이 약 60%를 넘는 것으로 예측하고 있다.



덕신하우징의 친환경 데크 플레이트는 상부의 트러스거더와 하부강관을 스페이서로 연결하여 콘크리트 양생 후 하부 강관을 제거할 수 있는 일체형 데크 플레이트로, 제품의 주요 특징은 기존 일체형 데크의 다양한 장점과 거푸집 공법의 장점을 혼합한 제품이다. 원하이텍의 탈형 데크 플레이트는 트러스 거더와 아연도금 강관을 탈형이 가능하도록 볼트로 접합하여 강관의 부식, 슬래브 균열, 누수지점을 파악하여 유지보수를 용이하며, 제거된 강관을 재활용할 수 있는 제품이다. 다스코의 이지 스틸 데크는 발주 구간별로 만들어지는 제품으로, 해체가 필요 없는 무지주 공법이다. 설치가 간편하며 거푸집 공사와 철근공사가 동시에 이루어지므로 공사기간이 대폭 단축되며, 정확한 배근간격과 피복두께의 확보 가능하여 품질관리가 용이한 제품이다.

[표 7] 건축용 금속 공작물 산업 특징

정의	특징
중소기업 위주의 산업	<ul style="list-style-type: none"> <li>타 제품 대비 제조설비 구축비용이 저렴하여 다수의 중소기업체가 시장에 참여하고 있음.</li> </ul>
건설산업 경기에 민감한 산업	<ul style="list-style-type: none"> <li>전방산업인 건설업계로의 납품이 주 매출처임.</li> <li>건설산업의 경기변동에 따라 건축용 금속 공작물도 영향을 받음.</li> </ul>
원재료 가격변동에 민감한 산업	<ul style="list-style-type: none"> <li>건축용 금속 공작물에서 철강 재료 등 원재료가 차지하는 비중이 높음.</li> <li>원재료 가격 변동에 따라 수익성이 변동하는 산업임.</li> </ul>
중간재 산업	<ul style="list-style-type: none"> <li>금속 1차 가공업체로부터 원재료인 철강 등을 구입하여 가공하는 방식으로 제품을 제조하며, 제조된 공작물들은 건축업계에 공급되어 각종 건축물의 원자재로 사용되는 중간재 산업임.</li> </ul>
전후방 산업과의 관계	<ul style="list-style-type: none"> <li>건축용 금속 공작물의 전후방 산업은 철강산업 → 건축용 금속 공작물 → 중공업 및 주택 건설업 등으로 구성됨.</li> </ul>

\*출처: 한국신용정보원, (주)NICE디앤비 재구성

### Ⅲ. 기술분석

#### 공사 기간 단축, 공사비를 절감할 수 있는 데크 플레이트 제작 신기술 보유

동사는 단부 절곡형 리브데크를 이용한 동바리가 없는 장스팬 강재 거푸집 데크 공법인 Cap-Deck 제작 신기술을 보유하고 있으며, 데크 플레이트 제작 관련 핵심기술 및 특허기술을 보유하고 있다.

#### ■ 데크 플레이트 제작 신기술 보유

동사의 주요 사업은 건축자재를 제조하는 데크 플레이트 부문, 조선용 철판 표면처리 및 절단가공하는 조선 부문으로 나뉜다. 동사는 1공장에서 데크 플레이트 제작을 하고 있으며, 3공장, 5공장, 광양공장, 경주공장, 베트남공장에서 선박용 철판 표면처리 및 절단가공 등을 진행하고 있다.

동사 가장 큰 매출을 차지하고 있는 데크 플레이트는 대형 고층건물 및 일반건물의 시공 시 H-Beam 위에 첫 번째로 설치되는 바닥 재료로, 철골과 철골 사이에 시공되어 평평한 바닥을 이루며 콘크리트 타설 시 바닥 거푸집 역할을 하는 금속재료이다. 일반적으로 콘크리트 구조물을 건설할 때는 먼저 거푸집을 설치하고, 거푸집에 철근 등을 배근한 후 콘크리트의 타설 및 양생과 거푸집을 해체하는 과정에서 공기가 길어지는 문제점이 있다. 이러한 문제점을 해결하기 위해, 설치가 용이하고 공기를 단축시킬 수 있으며, 콘크리트 경화 후에도 바닥 전체에 가해지는 전체하중을 지지할 수 있는 데크 플레이트가 광범위하게 사용되고 있다.

데크 플레이트는 건축 구조재료, 구조재는 건물의 하중을 감당하고, 건축물의 성능과 안전을 좌우하는 중요한 구성 요소로 내강성, 비축성, 불연성, 내열성 등이 우수해야 하며 품질에 대한 신뢰도가 높아야 하는 특징을 가지고 있다.

[표 8] 건축자재 재료별 분류

분류	소분류	분류	소분류
구조재료	• 데크 플레이트, 골재, 시멘트, 콘크리트 가공제품, 말뚝	철강·비철재료	• 강재, 판재, 선재 및 봉강 용접봉, 구조용 강판, 등
내·외장재	• 합판, 내외장 패널 바닥재, 미장재, 지류	도료	• 바탕도료, 방청도료, 표면도료, 희석제
창호재	• 창 및 문, 창호 부자재, 창호용 실링재, 유리	방수·보온단열재	• 아스팔트, 방수재, 보온·단열재, 흡음재
위생설비	• 밸브류, 이음관, 급배수, 냉난방관, 위생설비, 보일러, 펌프 등	전기설비재료	• 전선, 선로용품, 등기구류, 배선, 전기기구
기타재료	• 접합·접착제, 가설재, 부품류, 금속재료	시약	• 시약·시험기구

\*출처: 대한건설정책연구원, (주)NICE디앤비 재구성

[표 9] 동사 데크 플레이트 특징

제품명	주요 특징	제품
NT-Deck	<ul style="list-style-type: none"> <li>지하, 옥외 주차 장에 적용 시 내구성, 구조성능 향상, 콘크리트 타설 시 하부 판 이탈 및 콘크리트 누수 방지와 하부판 부식문제 개선한 구조재</li> </ul>	
Cap-Deck	<ul style="list-style-type: none"> <li>슬림 플로어(Slim Floor) 공법의 층고 절감 및 철골 장스팬 구조의 강재량 절감, 양중 및 설치기간을 단축시킨 무(無)동바리 제품의 건축 구조재</li> </ul>	
KEM-Deck	<ul style="list-style-type: none"> <li>타설 시 거푸집 역할을 하고 경화 후에는 콘크리트와 일체 되어, 인장 철근의 역할이 되는 바닥 구조재</li> </ul>	
Truss-Deck	<ul style="list-style-type: none"> <li>거푸집과 철근 배근을 공장에서 일괄 생산하여 현장에서는 간단한 설치작업만 함으로써 품질 보증, 공사비절감성이 높은 건축 구조재</li> </ul>	

\*출처: 동사 홈페이지, (주)NICE디앤비 재구성

동사의 데크 플레이트 제품은 NT-Deck, Cap-Deck, Multi-Deck, Hi-Deck, KEM Deck, Truss Deck 등이 있으며, NT-Deck은 용접부 개선으로 콘크리트 누수방지 기능이 있다. 동사의 NT-Deck 제품을 포함한 전 제품은 동사 특허가 적용된 제품이며, 특히, 단부 절곡형 리브데크를 적용한 장스팬 강재 거푸집 데크 공법인 Cap-Deck 제작기술은 2016년 국토교통부 건설신기술 780호 인증을 받았다. 해당 기술은 냉간성형으로 제작한 단부 개방 데크에 초기 캠버 조정과 헨치 프레스싱 장치로 양 측단부를 45도로 절곡한 리브데크를 제작하고, 강재 보 위에 설치한 후 개방 골에 캡플레이트와 횡분배 브릿지를 설치하는 동바리가 없는 장스팬 강재 거푸집 데크 공법으로 건축공사비 및 공사기간을 줄일 수 있는 특징이 있다.

[그림 5] Cap-Deck 적용 사례





\*출처: 동사 홈페이지, NICE디앤비 재구성

■ 조선용 금속가공품 생산시스템 보유

조선용 철판 표면처리는 발청(녹)하기 쉬운 강판을 발청으로부터 보호하기 위한 페인트 작업 중에서 도장작업 전 기존 발청 부분에 연마제를 사용하는 녹 제거 처리를 말하며, 절단가공은 조선용 후판을 거래처의 요청대로 절단 프로그램에 입력하고 작성된 도면을 토대로 가공하는 공정을 말한다.

동사의 조선용 철판 표면처리, 절단가공 월간 생산 능력은 105,000톤으로, 유럽 FROSIO(노르웨이 중방식협회) 주관 국제도장감리사 Level III 도장, 품질 자격증을 보유한 기술인력을 보유하고 있으며, 이를 통해 선박 및 철강 구조물 제작에 필요한 강판 및 형강을 보관 관리하고 후공정인 방청의 공정을 거쳐 제품을 공급하고 있다.

[표 10] 조선용 철판 표면처리, 절단가공 특징

명칭	정의	설비 사진
조선용 철판 표면처리	<ul style="list-style-type: none"> <li>조선용 철판 표면처리 쇼트 블라스트(Shot Blast)는 금속 부품 표면에 미세 분사재(Blast Media)를 고속으로 대량 분사하여 분사재의 운동에너지로 금속 부품을 처리하여 금속 부품의 사용수명 연장, 표면처리(코팅, 에칭, 도장 등)의 준비(Surface Preparation)나 금속 부품 표면의 녹, 덧살(Burr), 산화물층 등의 제거를 위해 실시하는 기계적 특수가공임.</li> </ul>	
절단가공	<ul style="list-style-type: none"> <li>선박건조 및 탱크에 사용되는 강재를 설계 도면을 바탕으로 N/C 변환하여 표시된 모양과 치수대로 철판을 절단하는 작업으로 기체 상태의 물질에 계속 열을 가해주어 열적인 방법이나 물리적인 방법으로 수축시켜 수천~수만°C 이상의 온도에 철판에 닿게 하여 두꺼운 철판을 절단하는 가공임.</li> </ul>	

\*출처: 한국신용정보원, 동사 홈페이지, (주)NICE디앤비 재구성

[그림 6] 조선용 철판 표면처리 공정



\*출처: 동사 홈페이지



## ■ NRC 공법을 통한 제품 포트폴리오 다변화

동사는 자체 기술개발부를 통해 데크 플레이트 개발과 새로운 공법의 개발, 공사비 절감을 위한 새로운 기술개발, 탄소 절감을 위한 기술개발 등의 연구개발을 수행하고 있다. 특허정보넷 키프리스 검색결과 따르면, 동사는 특허등록 31건, 디자인등록 13건, 상표권 등록 4건을 보유하고 있다.

동사는 NRC 공법 제조 판매 전용 실시권을 통해 제품 포트폴리오 다변화를 진행하고 있다. NRC 공법은 철제 앵글에 철판을 용접해 보와 기둥의 형상을 공장에서 제작 완료한 뒤 현장에서는 타설만 하여 보·기둥 제작을 완료하는 공법으로 RC 구조보다 공기 단축이 용이하며 인건비 절감이 가능하고 현장설치 후 일괄 타설이 가능하여 압괴, 균열에 대한 구조적인 불안요소가 적은 장점이 있다.

[표 11] 동사의 연구개발 진행 현황

기술개발 내용	기대효과
Multi Deck	• 콘크리트 양생 후 거푸집널의 탈형이 용이하여 강판 재활용 가능
CAP DECK	• 무동바리 장스판 시스템으로 공사비 절감 및 공기 단축
N.T DECK	• 주차장 등 하부면 노출형 적용 시 도장 공정 불필요
J.F DECK	• 층이 낮은 보를 사용하기 때문에 비용 절감, 층고 절감
일체화 DECK 플레이트	• 자재비 절감, 설치 공기 단축
HI DECK II 개발	• 아파트 용도로 개발
KEM DECK 개발	• 철근과 내화 피복 공정이 필요 없는 합성 구조용 DECK 개발로 공사비 절감
HI DECK 개발	• 거푸집 전용 DECK로 목재 거푸집의 합판 서포터 등의 철거가 불필요
NEC DECK 개발	• 교량용 및 건축물에 마감공사가 필요 없는 DECK 방식

\*출처: 동사 반기보고서(2020.06), NICE디앤비 재구성

[그림 7] SWOT 분석





## IV. 재무분석

### 데크 플레이트 매출 정체에도 불구하고 조선부문 임가공매출 호조로 외형 성장세

최근 건설경기의 부진으로 인해 건설용 자재로 사용되는 데크 플레이트 부문 매출이 감소세를 보이고 있으나, 조선 부문의 임가공 매출 실적이 꾸준한 성장세를 나타내고 있어 전체 매출 외형은 안정적인 성장세를 유지했다.

#### ■ 조선 부문 매출 호조에 힘입어 무난한 매출 성장세 유지

동사의 주력 사업은 일체형 데크, 합성 데크 등 건축자재를 생산하는 데크 플레이트 부문과 조선용 철판 표면처리 및 절단가공 용역을 수행하는 조선 부문으로 구성되어 있다. 2019년 연결 기준 각 사업 부문별 매출 비중은 데크 플레이트 부문 55.9%, 조선 부문 31.5%, 기타 12.6%를 기록하여, 데크 플레이트 부문의 비중이 가장 높게 나타났다.

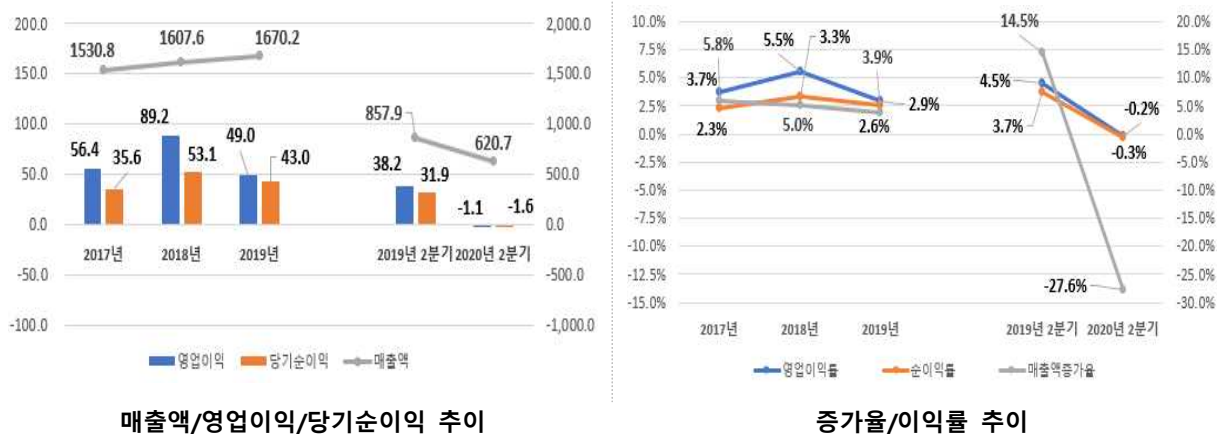
최근 3년간 건설경기 악화 및 경쟁 심화에 따른 저가수주 등으로 데크 플레이트 부문 매출은 감소 추세가 이어졌으나, 조선 부문 매출은 제품 단가 상승, 광양공장 생산량 확대로 꾸준한 성장세를 나타냈다. 이에 따라 연결 기준 동사의 매출액은 2017년 1,530.8억 원(+5.8% YoY), 2018년 1,607.6억 원(+5.0% YoY), 2019년 1,670.2억 원(+3.9% YoY)을 달성하는 등 매출 확대 추이가 이어졌으나, 매년 성장 폭은 둔화되는 양상을 보였다.

#### ■ 매출 성장세에도 불구하고 영업이익은 축소되어 수익성 하락

2019년 매출 성장세가 지속되면서 고정성 판매관리비 부담은 완화되었으나, 매출원가율이 2018년 85.3%에서 88.4%로 상승하여 영업비용 부담이 확대되었고 2019년 영업이익 규모는 49.0억 원을 기록하며 전년 89.2억 원 대비 45.1% 감소한 수준에 그쳤다. 순이익 또한 전년 대비 감소했으나, 외환차익, 유형자산처분이익, 잡이익 등 영업외수익 증가로 2019년 순이익은 43.0억 원을 기록했고, 영업이익 대비 감소 폭은 크지 않았다.

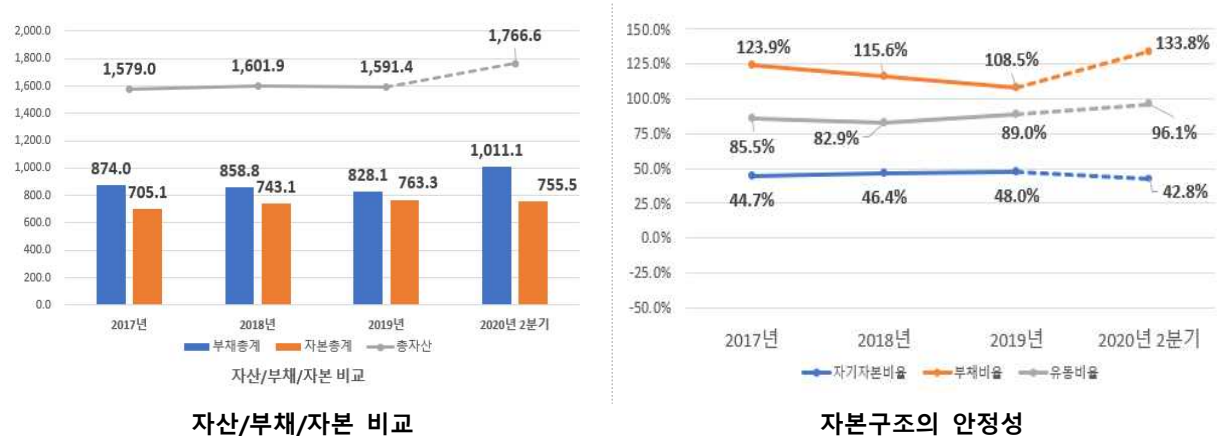
[그림 8] 동사 연간 및 상반기 요약 포괄손익계산서 분석

(단위: 억 원, %)



\*출처: 사업보고서(2019.12), 반기보고서(2020.06), NICE디앤비 재구성

[그림 9] 동사 연간 및 상반기 요약 재무상태표 분석 (단위: 억 원, %)



\*출처: 사업보고서(2019.12), 반기보고서(2020.06), NICE디앤비 재구성

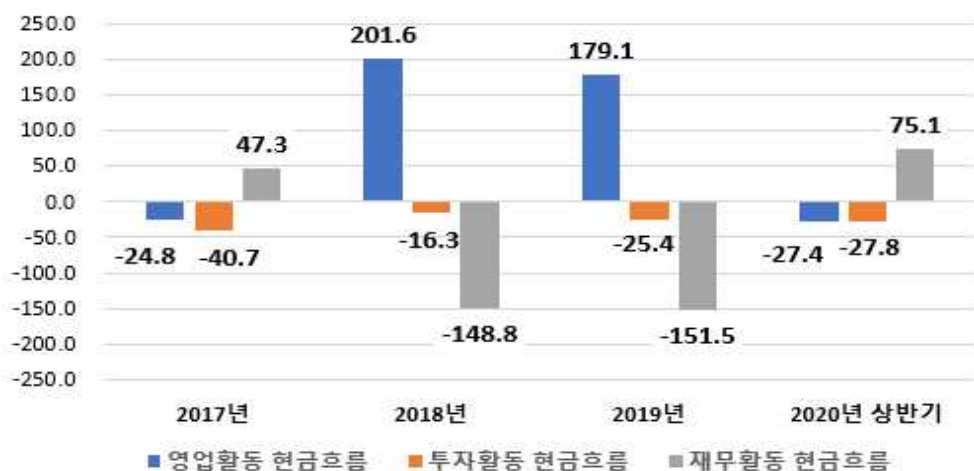
■ 2020년 상반기 코로나바이러스감염증-19 영향으로 매출 축소, 영업손실 발생

2020년 상반기 코로나바이러스감염증-19확산으로 인해 테크 플레이트 현장 설치 및 수주에 어려움을 겪는 가운데 조선 부문 또한 발주 지연이 발생하여, 상반기 연결 매출액은 620.7억 원을 기록했고 전년 동기 매출 대비 27.6% 감소한 수준에 그치며 외형이 큰 폭으로 축소되었다. 또한, 매출 감소로 인해 고정성 경비부담이 상승하면서 반기영업손실 1.1억 원, 반기 순손실 1.6억 원을 기록하며 적자 전환하는 등, 수익성 또한 전년 동기 대비 악화되었다.

■ 최근 2년간 양호한 영업활동 현금창출능력 지속

2019년 당기순이익 43.0억 원을 기록했고, 감가상각비 등 비현금성비용 등을 조정한 후의 영업활동현금흐름은 179.1억 원 유입된 것으로 나타났으며, 최근 2년간 양(+)의 영업활동현금흐름을 보였다. 동사는 영업활동에서 유입된 현금으로 금융상품의 취득 등 투자활동과 차입금의 상환, 배당금 지급 등 재무활동에 소요되는 자금을 충당했고, 동사의 현금성자산은 2019년 기초 55.9억 원에서 기말 58.9억 원으로 증가했다.

[그림 10] 동사 현금흐름의 변화 (단위: 억 원)



\*출처: 사업보고서(2019.12), 반기보고서(2020.06), NICE디앤비 재구성

## V. 주요 변동사항 및 향후 전망

### 실적 개선을 위한 제품 포트폴리오 다양화 등을 통한 경쟁력을 강화

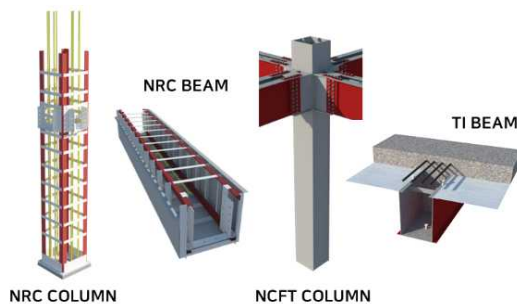
건설경기 침체, 업계 경쟁 심화로 데크 플레이트 부문 실적 악화가 지속되고 있으나, 2020년 상반기 국내 조선업황 개선과 NRC 공법을 활용한 제품 생산으로 포트폴리오를 다변화하는 등, 영업실적 회복 노력이 이어지고 있다.

#### ■ 데크 플레이트 업계 경쟁 심화에 따른 포트폴리오 다변화에 주력

2020년 상반기 코로나바이러스감염증-19 이슈가 지속됨에 따라 건설경기 악화로 인한 데크 플레이트 업계 수주 물량 감소로 저가수주 등 경쟁이 심화되고 있어, 단기간 내 동사의 데크 플레이트 부문 실적 개선은 어려울 것으로 보인다.

다만, 동사는 건축물의 보, 기둥 생산에 주력하여 제품 포트폴리오를 다변화하는 등의 노력을 기울이고 있다. 2020년 9월 10일 건설경제에 따르면, 동사는 건축구조 전문기업인 NRC 구조연구소와 NRC 공법의 제조·판매 계약을 체결하였다. 또한, 데크 플레이트의 거래처 다변화 및 판로 개척을 위한 영업을 확대를 진행하고 있으며, 신제품 개발과 품질혁신 및 적기 납품을 통하여 경쟁력을 강화하고 있다.

[그림 11] NRC 공법 적용 제품 및 활용 방안



\*출처: NRC 구조연구소

#### ■ 카타르 LNG선 수주에 따른 조선 임가공 업체 수혜 기대

2020년 6월 2일 철강금속신문에 따르면 카타르 국영석유사인 페트롤리엄(QP)로부터 국내 주요 조선업체들이 약 23조 규모의 LNG 운반선 계약을 맺었으며, 2027년까지 100척 이상의 선박을 공급할 예정이다. 동사는 국내 조선업계 100척 이상의 LNG 운반선 수주 계약에 따른 조선 임가공 부문 수혜가 기대되고 있다.

#### ■ 증권사 투자의견

최근 1년 내 증권사 투자의견 없음