

이 보고서는 코스닥 기업에 대한 투자정보 확충을 위해 발간한 보고서입니다.

기술분석보고서

 YouTube 요약 영상 보러가기

위즈코프(038620)

소매

요약
기업현황
시장동향
기술분석
재무분석
주요 변동사항 및 전망



작성기관

NICE평가정보(주)

작성자

김정훈 선임연구원

- 본 보고서는 「코스닥 시장 활성화를 통한 자본시장 혁신방안」의 일환으로 코스닥 기업에 대한 투자정보 확충을 위해, 한국거래소와 한국예탁결제원의 후원을 받아 한국IR협의회가 기술신용평가기관에 발주하여 작성한 것입니다.
- 본 보고서는 투자 의사결정을 위한 참고용으로만 제공되는 것이므로, 투자자 자신의 판단과 책임하에 종목선택이나 투자시기에 대한 최종 결정을 하시기 바랍니다. 따라서 본 보고서를 활용한 어떠한 의사결정에 대해서도 본회와 작성기관은 일체의 책임을 지지 않습니다.
- 본 보고서의 요약영상은 유튜브로도 시청 가능하며, 영상편집 일정에 따라 현재 시점에서 미게재 상태일 수 있습니다.
- 카카오톡에서 “한국IR협의회” 채널을 추가하시면 매주 보고서 발간 소식을 안내 받으실 수 있습니다.
- 본 보고서에 대한 자세한 문의는 작성기관(TEL.02-2124-6822)로 연락하여 주시기 바랍니다.

위즈코프(038620)

휴게소 및 주유소 운영을 통해 안정적인 캐시카우 확보

기업정보(2020/07/31 기준)

대표자	정승환
설립일자	1995년 03월 06일
상장일자	2000년 05월 04일
기업규모	중소기업
업종분류	운송장비용 주유소 운영업
주요제품	휴게소, 주유소 운영

시세정보(2020/09/07 기준)

현재가(원)	954
액면가(원)	500
시가총액(억 원)	370
발행주식수	38,830,772
52주 최고가(원)	1,415
52주 최저가(원)	551
외국인지분율	5.1%
주요주주	정승환

■ 휴게소 및 주유소 운영을 통한 수익창출

위즈코프는 고속도로 휴게소, 주유소의 운영 및 IT 솔루션 장비를 공급하는 업체로 휴게소 사업부문에서는 정읍(순천), 주암(천안), 주암(순천)의 휴게소 및 주유소와 순천(순천)휴게소를 관리 운영하고 있으며, IT 사업부문에서는 외주 업체에서 기술용역을 제공받거나 SI관련 소프트웨어 및 하드웨어 장비를 매입하여 공공부문, 금융 및 대형기업의 e-BUSINESS 솔루션 구축, 네트워크 인프라 구축 등을 제공하고 있다. 그러나 IT사업부문의 경우 SI시장의 축소로 보수적으로 운영하고 있으며 2019년 재무결산일 기준 동사의 전체 매출에 약 1%의 비중을 차지하고 있는 등 사업규모가 미비하다.

■ 고객만족을 높이기 위한 서비스 개선

한국도로공사는 매년 휴게소 운영평가를 통해 품질 제고를 독려하고 있다. 평가는 1~5등급으로 나누어지며 최하등급을 2년 연속 받은 휴게소는 계약기간과 상관없이 운영권을 박탈당할 수 있다. 동사는 한국도로공사의 운영평가(2018)에서 1등급 2개소(주암(순천), 주암(천안) 휴게소)와 3등급 1개소(정읍(순천))를 받은 것으로 조사된다. 이는 호남고속도로 내에 위치하는 총 13곳 휴게소 중에서도 상위에 위치하는 결과이다. 동사는 지역 특산물을 살린 대표음식 메뉴를 선보이고 있고 휴가철 이용객들을 위한 숲길 가족공원, 커피 브랜드 입점 등을 통해 차별화된 서비스를 제공하여 꾸준한 매출 상승과 수익성 향상을 위해 노력하고 있다.

■ 최근 코로나 19 등 경제악화로 인한 매출감소 불가피

고속도로 휴게소 및 주유소 운영사업은 타 산업분야보다 경기 변동의 영향을 비교적 덜 받고 고정적인 수익을 창출할 수 있는 사업분야이나, 최근 코로나 19로 인한 사회적 거리 두기와 전례 없는 장마에 의해 여행객이 감소하면서 동사의 휴게소 및 주유소 매출에도 부정적인 영향을 미칠 것으로 예상된다.

요약 투자지표 (K-IFRS 연결 기준)

구분 년	매출액 (억 원)	증감 (%)	영업이익 (억 원)	이익률 (%)	순이익 (억 원)	이익률 (%)	ROE (%)	ROA (%)	부채비율 (%)	EPS (원)	BPS (원)	PER (배)	PBR (배)
2017	363	22.4	9	2.5	15	3.3	3.7	2.7	11.6	40	1,159	35.5	1.2
2018	396	9.2	8	1.9	3	0.2	0.6	0.1	10.3	6	1,151	176.7	1.0
2019	368	(7.2)	10	2.8	1	0.1	0.1	0.1	4.3	1	1,137	802.5	1.0

기업경쟁력

호남고속도로 내 경쟁력 확보

■ 한국도로공사 운영평가 2년 연속 1등급

→ 위즈코프가 운영하고 있는 총 4개의 휴게소 중 주암(천안), 주암(순천)휴게소 운영평가 1등급 획득

휴게소	운영평가
주암(천안)휴게소	1등급
주암(순천)휴게소	1등급
정읍(순천)휴게소	3등급
순천(순천)휴게소	-

■ 10년 이상의 휴게소 운영노하우를 통해 호남고속도로 내 경쟁력 제고

점유율 상위 15위

■ 위즈코프는 전국 휴게소(주유소)를 운영하는 92개 업체 중 상위 15위에 해당하는 시장점유율 확보

회사	휴게소(개)	점유율(%)
위즈코프	4	2.05
회사	주유소(개)	점유율(%)
위즈코프	3	1.51

시장경쟁력

안정적인 캐시카우 확보

■ 휴게소(주유소) 시장은 10년 동안 지속 성장중

→ 주 5일근무의 정착과 주말여행객들의 꾸준한 증가, 여가생활 증대 및 전국이 일일생활권역에 이르게 되며, 고속도로 이용객 꾸준히 증가

■ 계절적 요소의 영향을 받는 산업

→ 휴가철, 행락철, 명절 등 계절적 요소에 큰 영향을 받으나, 타 산업대비 비교적 경기영향을 덜 받는 산업으로 안정적 캐시카우 확보 가능

핵심서비스 및 적용제품

서비스 경쟁력

■ 다양한 서비스를 통해 이용객 만족도 향상

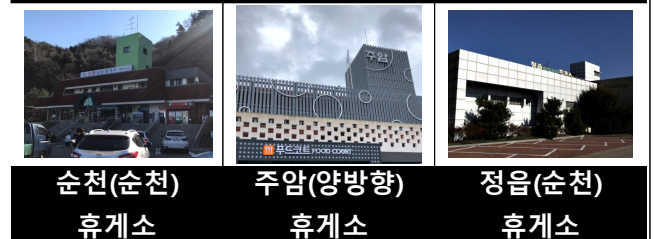
→ 지역특색을 살린 다양한 음식과 테마공원 등을 무료로 개방하는 등 고객 우선 서비스를 제공



■ 비교적 경기 변동의 영향을 덜 받는 휴게소 및 주유소 운영사업을 영위하며 고정적인 수익 창출 기대

총 4개의 휴게소 운영

■ 호남고속도로에 위치하는 주암(천안), 주암(순천), 순천(순천), 정읍(순천)을 운영



순천(순천) 휴게소

주암(양방향) 휴게소

정읍(순천) 휴게소

최근 변동사항

공격적 투자로 위기탈출 해법 모색

■ 전환사채 발행으로 신규 휴게소 및 주유소 투자

→ 최근 코로나 19 및 경기악화로 인해 매출감소 불가피

→ 공격적 투자를 통해 노후시설 정비 및 신규 휴게소, 주유소 물색으로 하반기 반등 기대

I. 기업 현황

휴게소 및 주유소 운영을 통해 안정적인 외형성장, 위즈코프

위즈코프는 IT 사업부문의 수익성 악화로 휴게소 및 주유소 운영을 주력사업으로 변경하였으며, 2008년 정읍(순천)휴게소를 시작으로 2020년 현재 총 4개의 휴게소와 3개의 주유소를 운영하며 안정적인 매출을 시현하고 있다.

■ 개요

위즈코프(이하 ‘동사’)는 정보시스템 소프트웨어 개발 및 관리용역, 통합서비스업을 주 영업목적으로 1995년 03월 설립되었으며, 2000년 05월 발행주식을 코스닥 시장에 상장하였다. 동사의 주력사업은 휴게소 및 주유소 운영으로 전체 매출의 97% 이상을 차지하고 있으며, 호남고속도로 내에 있는 4개소의 휴게소 운영권을 한국도로공사에 임차 계약하여 사업을 영위하고 있다. 동사는 2008년 02월 정읍(순천)휴게소를 시작으로 2015년 주암(천안), 주암(순천), 순천(순천) 휴게소를 추가로 운영하며 휴게소 사업분야를 확대하였다. 2020년 08월 기준 총 71명의 임직원을 보유하고 있으며, 서울시 강남구 봉은사로 429에 본사를 두고 있다.

표 1. 기업현황

구분	내용	구분	내용
회사명	위즈코프	사업분야	주유소, 휴게소 운영, 정보시스템 통합, 소프트웨어 개발
설립일	1995년 03월 06일	대표이사	정승환
자본금	194.2억 원	임직원 수	71명(2020년 06월 기준)
발행주식 총수	38,830,772주 (2020년 06월 기준)	관계회사	위즈네트웍스

*출처: IR자료(2020), NICE평가정보 재구성

■ 주요 관계회사 및 최대주주

동사의 최대주주는 대표이사 정승환으로 동사의 지분 18.99%를 보유하고 있다. 2대 주주는 에스에이치에셋으로 9.96%의 지분을 소유하고 있는 공동투자자이다. 동사의 관계회사는 위즈네트웍스로 주요사업으로는 기타금융업이며, 당반기말 현재 자본금은 19,415백만 원이다.

표 2. 주요주주 및 관계회사 현황

주요주주	지분율(%)	관계회사	지분율(%)
정승환	18.99%	위즈네트웍스	99.99%
에스에이치에셋	9.96%		

*출처: IR자료(2020), NICE평가정보 재구성

■ 대표이사 정보

동사는 2004년부터 현 대표이사인 정승환 대표이사가 동사를 운영하고 있으며, 서울대학교 경영학을 전공하고 한화투신운용, 솔로몬저축은행, 골드상호신용금고 등 금융업종에서 오랜기간 종사한 이력이 있다.

■ 주요 사업현황

사업분야는 크게 IT사업과 고속도로 휴게소 및 주유소 운영으로 구분되며 설립 당시 정보 시스템 소프트웨어 개발 및 관리용역, 통합서비스업을 목적으로 설립되었으나, 최근 IT 사업부의 매출비중이 축소되고 휴게소 및 주유소 운영을 통해 주요 매출을 시현하고 있다. 조직구분은 크게 IT부문과 휴게소부문으로 나눌 수 있으며, IT는 영업 및 기술지원으로 세분화 되고 휴게소부문은 휴게소와 주유소로 세분화하여 관리하고 있다.

휴게소 사업부문은 호남고속도로에 위치하는 정읍(순천), 주암(천안), 주암(순천)의 휴게소 및 주유소와 순천(순천) 휴게소를 관리, 운영하고 있으며 개인 소비자들을 대상으로 휴게소 내 음·식료 판매, 주유소 운영, 차량용 LPG 충전 서비스를 제공하고 있다. IT 사업부문에서는 한국휴렛팩커드(유), 나인원소프트(주), 등으로부터 SI관련 소프트웨어 및 하드웨어 장비를 매입하거나 일부 외주 지원을 받아 에스케이하이닉스, (주)한국씨티은행 등의 업체에 e-BUSINESS 솔루션 구축, 네트워크인프라 구축, 전산관리 서비스를 제공하고 있다.

그림 1. 조직도



*출처: IR자료(2020), NICE평가정보 재구성

■ 주요 사업 및 제품별 매출 비중

주요 매출은 크게 시스템통합(제품 및 서비스), 소프트웨어와 같은 상품판매 매출인 IT 사업부문과, 고속도로 휴게소에서 판매되는 식음료, 주유소에서 판매되는 유류 및 LPG 매출인 휴게소 사업부문으로 나누어지며 휴게소 사업부문이 전체 매출에 97% 이상 차지하고 있다. 또한, IT 사업부문 중 창업기업을 지원하기 위한 비즈니스센터를 운영하여 창업기업에게 사무실 및 지원서비스를 제공하여 약 3%의 매출을 시현하고 있다.



표 3. 2020년 반기보고서 기준 제품군별 매출 현황 및 비중

(단위: 천 원)

사업부문	매출 유형	품목	구체적용도	매출액 (비율)
IT 부문	시스템 통합(SI)	제품/서비스	e-BUSINESS 인프라 및 솔루션 - IT 컨설팅, 아웃소싱 - 인프라 구축, 관리 - 중대형 시스템 공급, 설치 - e-SCM 개발 및 구축 - 콘텐츠관리시스템 개발 - 애플리케이션 성능관리 솔루션 개발 및 구축	28,162 (0.2%)
	임대수익	임대	-	462,086 (3.2%)
휴게소 부문	휴게소	상품	휴게소 관리 운영 및 음식료 판매 - 녹두떡 등 녹두제품 - 호두과자, 우동 등 스낵 - 한식, 양식, 각종 음료	3,976,746 (28.0%)
	주유소		주유소 관리 운영 및 차량용LPG 충전 - 유류 및 LPG 충전	9,754,484 (68.6%)
합계				14,221,478 (100%)

*출처: 반기보고서(2020)

■ 주요 연혁 및 향후 전망

동사는 1995년 3월 소프트웨어 개발에 대한 자문과 공급, 정보시스템의 공급 등을 주요 사업목적으로 하여 위즈정보기술로 설립된 후, 2000년 5월 한국거래소 코스닥시장에 주식을 상장하였다. 2008년 3월 한국도로공사와 정읍하행선 휴게소 및 주유소, 2015년 10월에는 호남고속도로 주암(양방향)휴게소 및 주유소, 순천휴게소의의 운영권 임대계약을 체결함에 따라 주유소 운영업을 주요 사업목적에 추가하는 등 사업 영역을 확장하였다. 한편, 2014년 12월 현 상호인 위즈코프(주)로 상호 변경하였으며, 현재 정승환 현 대표이사 체제로 서울 강남구 봉은사로 429, 8층 소재에 본사를 두고 사업을 영위 중인 코스닥 상장, 중소기업이다.

동사의 주력사업인 휴게소 및 주유소 사업은 계절적인 요인에 민감한 특성을 지니고 있다. 또한, 동사의 휴게소가 위치한 호남고속도로는 이용객이 많지 않아 타 휴게소에 비해 고성장을 기대하기 어려우며, 최근 코로나 19 및 전례 없는 장마로 인해 휴가철 이용객이 감소하며, 매출감소는 불가피하다. 다만, 국제유가 상승에 따른 주유소 매출의 신장이 기대되고 휴가철 이용객을 위한 숲속 가족공원 등의 테마공원을 조성하여 경쟁력을 강화하는 등 향후 꾸준한 매출 시현이 가능할 것으로 판단된다.

표 4. 주요 연혁

일자	연혁
2019.01	무상증자(총자본금 19,415백만 원)
2018.03	주식배당(총자본금 18,579백만 원)
2017.12	신주인수권행사(총자본금 17,781백만 원)
2016.12	신주인수권행사(총자본금 16,777백만 원)
2015.10	한국도로공사와 주암(양방향)휴게소 및 주유소, 순천(순천) 휴게소 운영권 임대계약
2015.09	신주인수권행사(총자본금 15,709백만 원)
2015.07	신주인수권행사(총자본금 14,089백만 원)
2015.07	중국 HUAWEI Enterprise VAP Partner 계약 체결
2014.12	상호변경(위즈코프㈜)
2013.07	사모신주인수권부사채 발행
2012.11	사옥취득(본점소재지 변경: 서울 강남구 봉은사로 429, 8층)
2010.07	신주인수권 행사로 인한 증자(총자본금 13,701백만 원)
2009.12	신주인수권 행사로 인한 증자(총자본금 13,065백만 원)
2009.09	하나나노텍(계열회사) 출자(2,504백만 원)
2008.11	넥젠테크놀로지 계열사 제외
2008.07	계열회사 제외(참좋은여행㈜, ㈜아이굿모닝, KUMA TOUR)
2008.02	한국도로공사와 정읍하행선 휴게소 및 주유소 운영권 임대계약
2007.07	이지데이터 유지보수계약 양수(IBM Tivoli)
2006.09	위즈기술투자(계열회사) 추가 출자 40억 원
2006.05	계열회사 추가(참좋은여행㈜, ㈜아이굿모닝, KUMA TOUR)
2006.03	본점소재지 변경(삼성동 115-5 세연빌딩 3층)
2006.02	무상증자(150%, 총자본금 10,113백만 원)
2005.05	육군본부 "행정정보 DB 구축사업" 기술용역 계약 체결
2005.03	SGI와 전략적 제휴 체결
2005.02	Citrix와 전략적 제휴 체결
2000.05	코스닥 등록
1995.03	위즈정보기술㈜ 설립

*출처: IR자료(2020), NICE평가정보 재가공

II. 시장 동향

지속성장 중인 휴게소 및 주유소 시장

최근 국민의 여가활동에 대한 의식수준 향상 및 주 5일 근무제 시행으로 여행객들이 증가하고 있으며, 휴게소 및 주유소 매출 역시 최근 10년간 꾸준히 상승하고 있다.

■ 국내 휴게소 시장

고속도로의 휴게소는 한국도로공사의 소유로 일부 휴게소를 직접 운영하기도 하나 대부분은 민간업체에 운영권을 맡기고 임대료를 받는 형태이다. 경제적 관점에서 고속도로 휴게소의 가치는 지속적으로 증가하고 있고 고속도로라는 입지적 특성상 판매자 우위시장의 특성을 갖는다. 또한, 일정거리를 두고 영업활동을 하고 있어 편의점과 같이 완전경쟁시장의 성격이 아니다. 이러한 이유로 휴게소는 소비자의 권리가 침해받지 않도록 서비스 품질제고를 위한 투자가 지속적으로 이루어져야 한다.

▶▶ 고속도로 이용현황

한국도로공사에서 발표하는 고속도로 교통량 통계(2020.07)자료에 따르면 2019년 고속도로 이용차량은 1,660백만 대(일평균 4.5백만 대)이며, 통행료 수입은 4,117,494백만 원(일평균 11,281백만 원)으로 2018년 1,605백만 대 대비 이용차량수가 소폭 증가하였으며, 통행료 수입도 2018년 4,002,101백만 원에서 증가한 것으로 파악된다. 이용차량에 대한 2019년 차종별 구성비를 살펴보면 소형차량이 87.6% 비율로 가장 많았으며, 대형차 9.8%, 중형차 2.6% 순으로 나타난다.

그림 2. 고속도로 이용량 현황

(단위:백만 대)

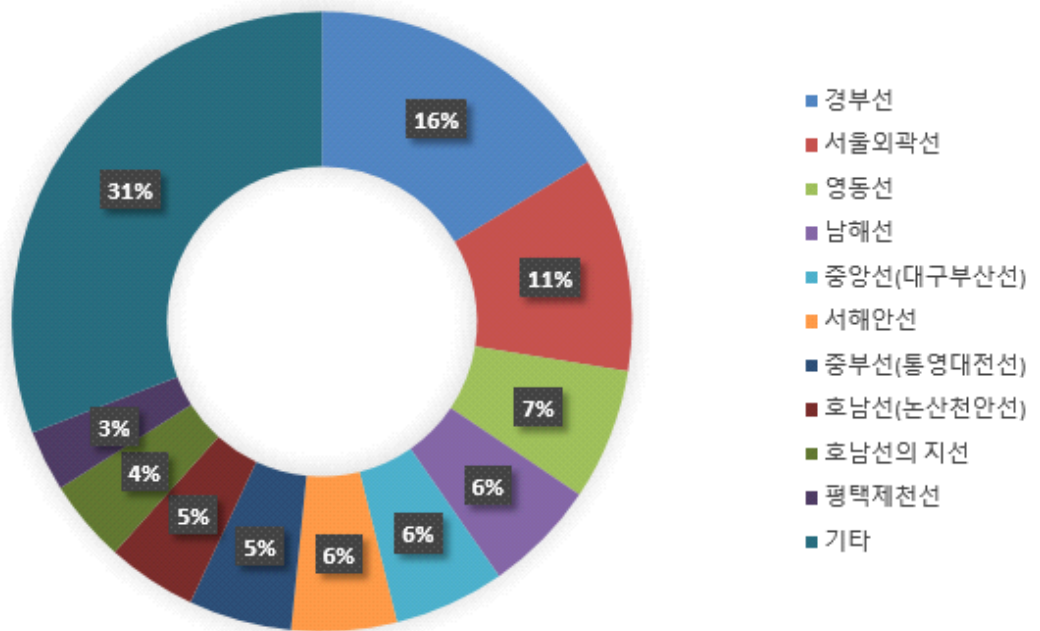


*출처: 한국도로공사, NICE평가정보 재구성

주요 노선별 현황을 살펴보면 경부선이 가장 많은 교통량을 나타냈고, 서울외곽선, 영동선, 남해선, 중앙선 순으로 교통량이 많은 것으로 나타났다. 경부선은 전체 교통량의 16.4%를 차지하며, 교통량이 많은 상위 5개 노선의 교통량 합계는 전체 교통량 대비 46.1%에 가까운 것으로 나타난다.

표 5. 노선별 교통량

순위	구분	계(천 대)	비율(%)
1	경부선	495,912	12.53%
2	서울외곽선	337,797	8.54%
3	영동선	207,415	5.24%
4	남해선	178,737	4.52%
5	중앙선(대구부산선)	174,715	4.42%
6	서해안선	166,240	4.20%
7	중부선(통영대전선)	162,722	4.11%
8	호남선(논산천안선)	141,559	3.58%
9	호남선의 지선	130,742	3.30%
10	평택제천선	96,129	2.44%



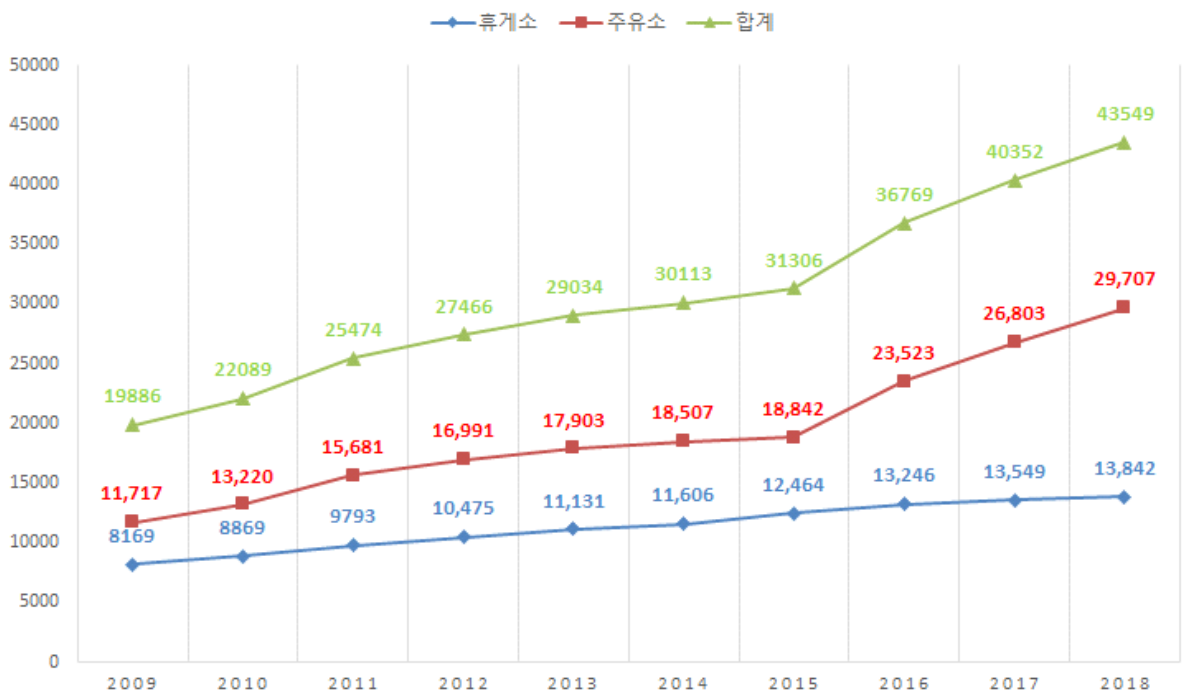
*출처: 한국도로공사, NICE평가정보 재구성

▶▶ 휴게소·주유소 매출현황

BUSINESS Watch에 따르면, 2017년 처음으로 휴게소·주유소의 합계 매출액이 4조 원을 돌파하였다. 또한, 고속도로 통행료도 4조 원이 넘는 것으로 조사되었다. 전국 고속도로의 휴게소는 196개(민자고속도로 제외)의 총 매출액은 2018년 1조 3,842억 원으로 2017년 1조 3,549억 원 대비 2.1% 증가한 수치이다. 또한, 2009년부터 휴게소의 매출은 지속적으로 증가한 것으로 조사된다. 이는 주 5일 근무의 정착으로 인한 주말여행객들의 꾸준한 증가에 기인한 고속도로 통행량이 증가한 것과, 서울-양양고속도로 개통, 서울외곽순환도로에 신규 휴게소 입점 등이 주요 원인으로 파악된다.

그림 3. 최근 10년간 고속도로 휴게소·주유소 매출추이

(단위: 억 원)



*출처: BUSINESS Watch(2019), NICE평가정보 재구성

▶▶ 전국 휴게소 매출순위

전국 휴게소의 매출액이 가장 높은 곳은 덕평휴게소로 2016년에 이어 3년 연속 선두에 올랐다. 덕평휴게소(영동)의 2018년 매출액은 500.70억 원으로 2위 의 행담도휴게소(서해안)의 340.17억 원에 비해 큰 차이를 보인다. 덕평휴게소와 행담도휴게소는 최근 3년간 휴게소 전국매출순위의 1, 2위를 유지하고 있으나, 3위는 서울외곽순환도로에 새로 입점한 시흥하늘휴게소로 2018년 277.12억 원의 매출을 기록하며 단숨에 3위로 뛰어올랐다. 덕평휴게소는 도로공사 땅에 민간자본이 개발한 민자 휴게소로 2007년 인천방향, 2009년 강릉방향을 오픈하였으며, 현재 운영사는 코오롱그룹 계열 휴게소 운영업체인 네이처브리지(구 덕평랜드)이다. 네이처브리지는 덕평휴게소의 운영권을 2029년까지 계약하였다.

덕평휴게소의 경우 교통량이 많은 호법분기점에 위치하고 상·하행선이 통합된 곳으로 지리적 위치의 강점이 있다. 또한, 타 휴게소에 비해 음식점 및 다양한 의류브랜드 매장이 입점하여 있는 것도 장점으로 부각된다. 최근에는 고속도로 통행 차량 이외에 관광객의 눈길을 끌 수 있는 산책공원과 테마파크인 '별빛정원 우주'를 오픈하며 매출 1위를 지키기 위한 노력을 지속적으로 수행하고 있다.

덕평휴게소 다음으로는 서해안고속도로에 위치하는 행담도휴게소가 올랐다. 행담도휴게소는 2018년 약 340억 원의 매출을 시현하였다. 행담도휴게소는 민간자본으로 지어진 상·하행선 통합휴게소이며, 서해안고속도로 서해대교 중간에 위치하여 바다조망이 가능한 특징이 있다.

덕평과 행담도 휴게소는 매출순위는 지속적으로 1, 2위에 위치하고 있으나, 매출증가세는 다소 둔화된 것으로 파악된다. 특히 덕평휴게소의 경우 2016년 556억 원에서 2017년 510억 원, 2018년 500억 원으로 매출감소추세가 두드러진 것으로 나타난다.

표 6. 전국 휴게소 매출 순위(상위 20개)

(단위: 억 원)

순위	휴게소	노선	매출
1	덕평	영동	500.70
2	행담도	서해안	340.17
3	시흥하늘	서울외곽	277.12
4	안성(부산)	경부	271.87
5	천안(서울)	경부	209.69
6	망향(부산)	경부	192.46
7	안성(서울)	경부	188.42
8	여주(강릉)	영동	185.59
9	마장	중부	178.24
10	칠곡(서울)	경부	171.48
11	기흥(부산)	경부	170.37
12	내린천	서울양양	169.19
13	죽전(서울)	경부	151.32
14	화성(목포)	서해안	151.13
15	화성(서울)	서해안	148.39
16	금강(부산)	경부	142.37
17	용인(강릉)	영동	142.20
18	죽암(부산)	경부	140.47
19	횡성(강릉)	영동	139.73
20	진영(순천)	남해	135.48

*출처: BUSINESS Watch(2019), NICE평가정보 재구성

Ⅲ. 기술분석

호남고속도로 내 서비스 경쟁력 확보

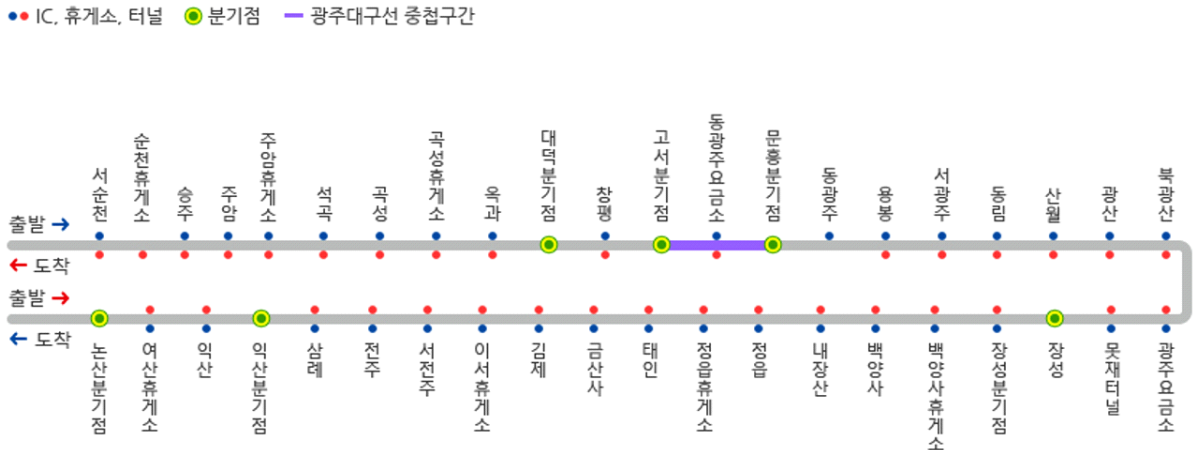
한국도로공사의 운영평가에서 주암(양방향) 휴게소는 2년 연속 1등급 평가를 받았다. 또한, 지역 특색을 살린 음식과, 다양한 편의시설을 제공하여 서비스 경쟁력을 높이고 있다.

■ 휴게소 운영업체

동사는 2008년 02월 한국도로공사와 정읍(순천)휴게소 및 주유소 운영권 임대계약을 시작으로 2015년 10월 주암(양방향)휴게소와 순천(하행)휴게소의 운영권을 계약하면서 휴게소 사업을 확대하였다. 총 4개의 휴게소를 운영하고 있는 동사는 다양한 서비스를 제공하여 고객의 만족을 얻고 있다.

동사가 운영하는 휴게소는 모두 호남고속도로에 위치하고 있으며, 호남고속도로에는 총 13개의 휴게소가 운영되고 있다.

그림 4. 호남고속도로 영업소 및 휴게소 현황



*출처: 한국도로공사, NICE평가정보 재구성

동사가 운영하는 휴게소 중 가장 먼저 시작한 정읍(순천)휴게소는 내장산 단풍과 함께 동학혁명 발원지로 유명한 정읍시에 위치하고 있다. 솔숲공원을 갖추고 있고 내장산을 상징화한 분경을 설치하고 지원시설 가림벽을 벽화로 장식해 경관성을 개선하였으며 경관조형물 설치, 목재 편의시설 설치 등에도 노력하여 고객만족도를 높이고 있다.

순천(순천)휴게소는 서순천 IC 인근에 위치하고 있으며, 대표음식은 함평 나비골 추어탕이다. 자연 힐링 쉼터 및 폭포수 분수대공원을 운영하여 자연 숲속의 경관과 맑고 신선한 공기를 함께 느낄 수 있게 구성하여 고객들이 많이 이용하고 있다. 주변 관광지는 순천만습지, 송광사, 선암사 등 사찰이 1시간 내에 위치하여 전라남도의 유명관광지와 인접해 있다는 장점이 있다.

표 7. 순천휴게소

구분	내용	사진
대표음식	<p>함평나비골 추어탕(8,000원)</p> <p>* 청정한 전남함평에서 직접 기른 국산 미꾸라지와 시래기를 함께 조리하여 고소함을 더하고 남도의 특별한 비법으로 만들어 조화를 이룬 메뉴</p>	
테마 및 볼거리	자연힐링 쉼터 폭포수 분수대공원	
	미니 족욕탕 체험	
주변관광지	<p>순천만습지, 순천국가정원, 드라마 촬영장, 송광사, 선암사 등</p> <p>*휴게소에서 주변관광지 소요시간은 1시간 이내로 전라남도 유명 관광지에 인접</p>	<div style="display: flex; justify-content: space-around;"> <div style="text-align: center;">  순천만습지 </div> <div style="text-align: center;">  국가정원 </div> </div>
		<div style="display: flex; justify-content: space-around;"> <div style="text-align: center;">  드라마촬영장 </div> <div style="text-align: center;">  송광사 </div> </div>

*출처: IR자료(2020), NICE평가정보 재구성

동사는 주암휴게소 양방향을 모두 운영하고 있으며, 특히 2017년 휴게소 품질제공을 통해 국민의 선택권 보장을 위한 고속도로 휴게소 국민평가에서 최우수(천안방향), 우수휴게소(순천방향)로 선정되기도 하였다. 한국도로공사는 국민평가를 통해 대규모, 중규모, 소규모의 휴게소 중 최우수 휴게소 18개소, 우수휴게소 37개소를 선정한다. 국민등급제 평가는 전국 고속도로 휴게소 서비스 수준을 높이기 위해 직원 서비스 20%, 편의시설 20%, 판매상품 30% 등 4개 항목에 대해 평가를 실시한다.

주암(천안)휴게소는 호남선 순천분기점 24km에 위치하며 현대시대에 사라져가는 민족의 문화유산 '장승'을 알리고자 테마공원을 조성 중에 있다. 대표음식은 꼬막돌솥비빔밥으로 주암휴게소와 인접한 별교지역 특산물인 꼬막을 주재료로 사용하고 있어 이용객들에게 많은 사랑을 받고 있다.

표 8. 주암(천안)휴게소

	
<p>주암(천안)휴게소 전경</p>	<p>대표음식(꼬막비빔밥)</p>
	
<p>장승숫대공원</p>	<p>화산바닥재 및 테이블</p>

*출처: IR자료(2020), NICE평가정보 재구성

휴게소는 대부분 한국도로공사가 소유하고 민간업체에게 운영권을 주는 형태이며 일반적으로 운영권을 5년 단위로 재계약 있다. 운영권을 따게 되면 일반적으로 5년간은 운영권이 보장되지만 1년 단위로 도로공사의 평가에 따라 재계약 시 운영을 지속할 수 있는지가 결정된다.

운영평가의 직접적 관리기관은 한국도로공사이지만 지자체, 식약처 등에서도 지도 감독을 한다. 또한, 간접관리기관으로 국토해양부, 감사원, 국회, 각종 언론매체 등 다양한 곳에서도 지속적으로 감시하고 보도하고 있다. 운영평가는 크게 실적자료평가(계량평가)와 현장평가(비계량평가)로 나누어지며, 점수는 각각 100점으로 총 200점 만점의 형태이다. 평가결과와는 총 5등급으로 부여되며, 1등급은 상위 10%, 2등급은 상위 10%초과~30%이내, 3등급은 상위 30%초과~70%이내, 4등급은 상위 70%초과~90%이내, 5등급은 하위 10%로 구분된다.

동사가 운영하고 있는 주암(순천)휴게소, 주암(천안)휴게소는 2017년 휴게소 운영평가에서 1등급을 받았고, 2018년에도 1등급을 받으며 지속적으로 높은 평가를 받았으나, 정읍(순천)휴게소의 경우 2017년 2등급에서 2018년 3등급으로 하락한 것으로 파악된다. 동사는

호남고속도로에 위치한 휴게소 중 운영평가점수가 높아 경쟁력을 갖춘 것으로 평가되나, 전국의 타 휴게소와 비교해볼 때 고속도로 이용인구가 비교적 적어 매출적인 측면에서는 다소 열위하다.

표 9. 2018년 휴게소 운영평가

등급	구분	휴게소
1등급 (18)	임대	건천(서울), 동해(삼척), 문경(창원), 성주(창원), 속리산(청주), 인삼랜드(통영), 주암(순천), 주암(천안) , 진주(부산), 천등산(제천), 천등산(평택), 추풍령(서울), 홍천(양양), 황전(완주)
	민자	경주(부산), 홍성(목포), 홍성(서울)
2등급 (37)	임대	강릉(강릉), 강릉(인천), 건천(부산), 곡성(천안), 금왕(평택), 김천(부산), 김천(서울), 남성주(양평), 문산(순천), 백양사(천안), 산청(통영), 산청(하남), 섬진강(부산), 섬진강(순천), 성주(양평), 안동(춘천), 옥천(부산), 음성(통영), 이천(통영), 이천(하남), 인삼랜드(하남), 입장(서울), 죽전(서울), 천안(서울), 통도사(부산), 평사(부산), 평창(강릉), 홍천강(춘천), 횡간(부산), 횡간(서울), 황전(순천)
	민자	고창(서울), 덕유산(하남), 동명(춘천), 서산(목포), 행담도
	임시 운영	목감(서울)
3등급 (74)	임대	강천산(광주), 강천산(대구), 거창(광주), 거창(대구), 경산(서울), 고성(통영), 고성(하남), 곡성(순천), 괴산(양평), 구리, 군위(춘천), 금왕(제천), 기흥(부산), 김해(통합), 단양(부산), 단양(춘천), 문막(강릉), 백양사(순천), 벌곡(논산), 벌곡(대전), 보성녹차(광양), 보성녹차(목포), 이서(순천), 이서(천안), 정읍(순천), 정읍(천안) , 죽암(부산), 죽암(서울), 충주(양평), 충주(창원), 칠곡(부산) 외 31개소
	민자	고창(목포), 대천(목포), 덕유산(통영), 덕평, 동명(부산), 마장, 서산(서울), 선산(양평), 선산(창원), 시흥하늘
	직영	문경(양평), 하남만남

※ 1~3등급만 표기함, 빨간색은 동사가 운영하고 있는 휴게소임.

*출처: NICE평가정보

■ SWOT 분석

그림 5. SWOT 분석



*출처: NICE평가정보

▶▶ (Strong Point) 경기 변동의 영향이 비교적 적은 휴게소, 주유소 산업

동사는 창립 당시 정보기술(IT)분야를 주력사업으로 영위하였으나, IT산업의 경기 변동에 영향이 큰 산업특성으로 인해 사업의 어려움을 겪었다. 이에 비교적 경기 변동의 영향이 적은 휴게소 및 주유소의 운영으로 사업분야를 추가하여 현재는 매출의 97% 이상을 시현하며 주요 캐시카우 역할을 하고 있다. 동사는 지역적 특색을 활용한 테마공원 및 음식을 선보이고, 지속적인 서비스를 제고하는 등 호남고속도로 내 경쟁력을 갖추고 있다.

▶▶ (Opportunity Point) 추가적인 자금확보를 통해 휴게소 사업 확장

동사는 최근 전환사채(CB)발행을 통해 자금 마련에 성공하였다. 이는 코로나 19 여파로 실적에 타격이 불가피한 휴게소 및 주유소 운영사업을 확장하기 위함이다. 확보한 자금을 바탕으로 매년 진행되는 신규 휴게소와 주유소의 운영권 입찰에 참가하여 수익규모를 높일 계획이다. 동사는 10년 이상의 휴게소 운영 경험이 있으며, 매년 한국도로공사의 운영평가에서 높은 점수를 받는 등 휴게소 운영의 성공적인 사업경험을 바탕으로 신규사업장 낙찰이 기대된다.

▶▶ (Weakness Point) 계절적인 영향에 민감

휴게소 및 주유소 산업은 경기 변동에 영향이 비교적 적고 여름휴가 등을 통한 계절적인 영향을 많이 받는 산업이다. 전례 없는 장마로 인해 여름휴가철의 유동인구가 줄어들고 있어 동사의 매출에도 부정적인 요소로 작용하고 있다.

▶▶ (Threats Point) 최근 코로나 19로 인해 실적타격 불가피

최근 코로나 19로 인한 사회적 거리두기로 외출 및 여행인구가 줄어들면서 동사의 매출에도 악영향을 미친 것으로 파악된다. 다만, 동사의 공격적인 투자를 통한 사업확장, 향후 경기안정 또는 회복세에 들어가면, 유동인구가 증가하며 매출회복이 가능할 것으로 판단된다.

IV. 재무분석

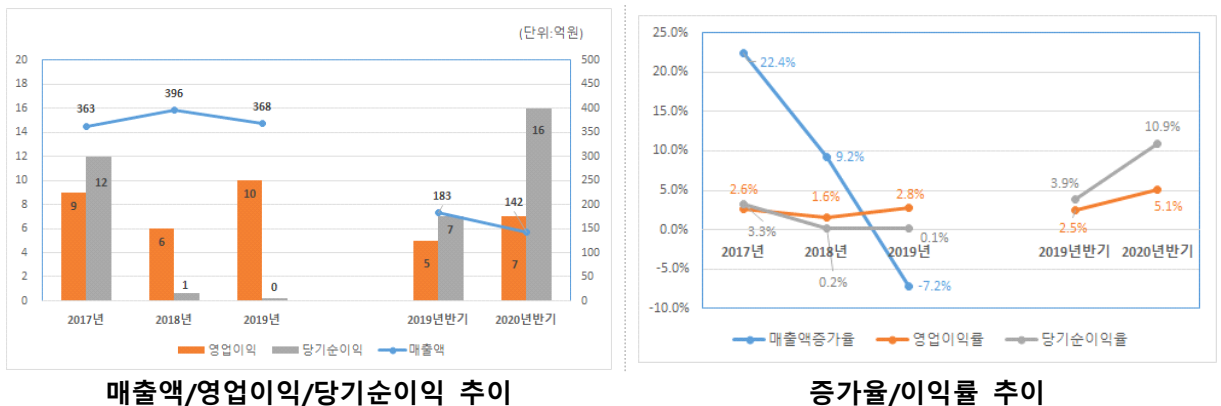
휴게소 및 주유소 관리운영을 통한 사업 영위

동사는 2008년부터 정읍휴게소 및 주유소의 관리운영을 시작으로 2015년 주암 휴게소 및 주유소, 순천 휴게소 운영권 계약을 체결하여 휴게소 및 주유소 부문 매출이 꾸준히 발생하였다.

■ 2019년 휴게소 및 주유소 부문 매출 비중이 90% 상회

동사는 휴게소 및 주유소 관리 운영을 위주로 영업을 하고 있으며, 2019년 기준 휴게소 사업 부문 매출이 341억원(총매출의 92.8%)으로 IT부문 매출 10억원(3.0%), 전지소재부문 15억원(4.2%) 대비 압도적 비중을 차지하고 있다.

그림 6. 동사 연간 및 반기 요약 포괄손익계산서 분석

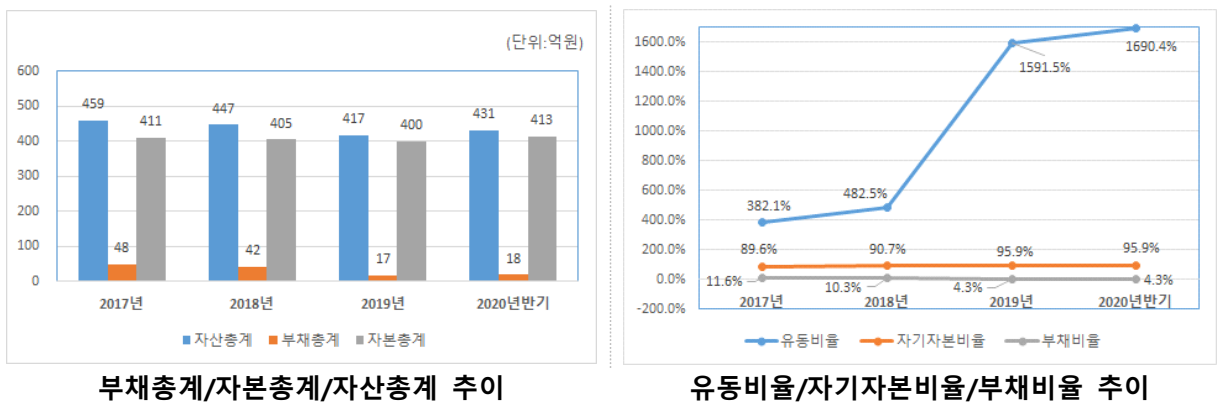


매출액/영업이익/당기순이익 추이

증가율/이익률 추이

*출처: 동사 사업보고서(2019), 분기보고서(2020)

그림 7. 동사 연간 및 반기 요약 재무상태표 분석



부채총계/자본총계/자산총계 추이

유동비율/자기자본비율/부채비율 추이

*출처: 동사 사업보고서(2019), 분기보고서(2020)

■ 종속사 연결 제외에도 불구하고, 휴게소 및 주유소 부문 매출 확대로 매출 규모 유지

동사는 10년 이상의 휴게소 운영 노하우를 바탕으로 줄임운전 방지를 위한 이글루설치 운영, 지역 특산물을 살린 대표메뉴 출시, 솔숲 가족공원 조성 등을 통해 호남고속도로 내 경쟁력을 보유 중이며, 휴게소 및 주유소 부문 매출이 꾸준히 증가하였다. 그러나, 2019년 7월 연결중속회사인 (주)하나나노텍의 회생절차 개시 결정에 따른 연결 제외로 동년 반기까지의 전지소재 부문 손익이 반영되었으며, 이로 인해 2019년 매출이 전년대비 감소하였다.

동사의 매출액은 2017년 363억원(+22.4%, YoY), 2018년 396억원(+9.2%, YoY), 2019년 368억원(-7.2%, YoY)으로 휴게소 및 주유소 부문 매출 증가로 인해 300억대 매출 규모를 유지하고 있다.

동사의 매출원가율은 2018년 74.9%, 2019년 75.2%로 원가율이 상승하였으나, 대손상각비 감소 등에 따른 판관비 부담 완화로 매출액영업이익률이 2018년 1.6%, 2019년 2.8%를 기록하며 전년대비 향상되었고, 산업평균 대비 미흡한 영업수익성을 지속하였다. 동 기간 영업이익은 6억, 10억으로 증가하였다. 한편, 공정가치측정 금융자산평가손실 증가 등에 따른 영업외 수지 저하로 매출액순이익률은 2018년 0.2%, 2019년 0.1%를 기록하며 전년 수준의 저조한 수익구조를 지속하였다.

■ 2020년 반기 전년 동기 대비 매출 감소했으나, 양호한 수익성 시현

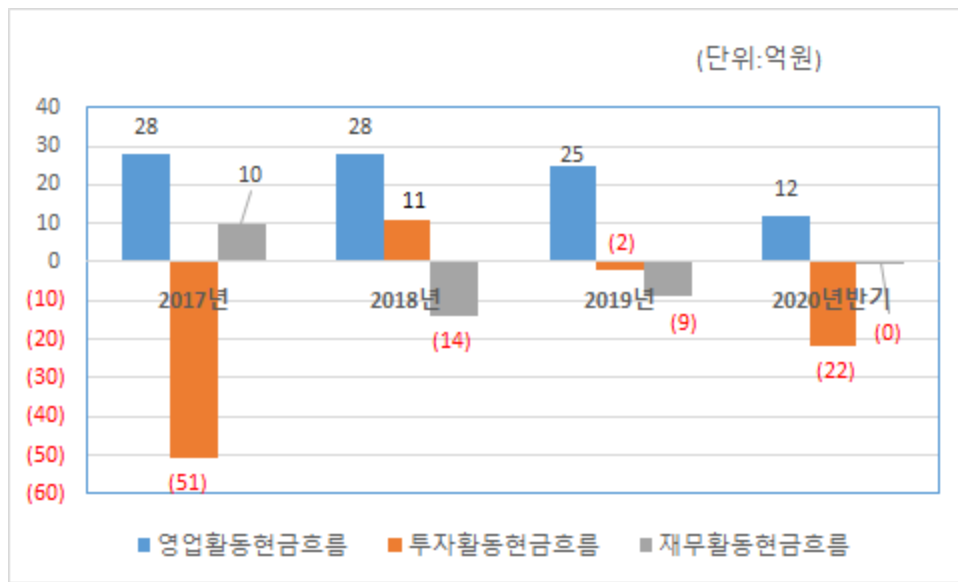
2020년 반기 매출액은 코로나 19 사태로 인한 사회적 거리두기 등으로 전년 동기 대비 22.5% 감소한 142억원을 기록하였다. 수익성 측면에서는 매출원가부담 완화로 매출액영업이익률 5.1%, 매출액순이익률 10.9%를 기록하며 전년 동기 대비 크게 향상되었고, 산업 평균 대비 양호한 수익성을 나타냈다.

주요 재무안정성 지표는 부채비율 4.3%, 자기자본비율 95.9%, 유동비율 1690.4%를 기록하는 등 전반적으로 양호한 수준을 나타냈다.

■ 영업활동을 바탕으로 현금유입 시현

2019년 영업활동현금흐름은 감가상각비, 공정가치측정 금융자산평가손실 등 현금유출이 없는 비용 등의 가산으로 25억원을 기록한 가운데, 구축물 취득 등의 투자활동으로 인한 현금유출 2억, 배당금 지급 등의 재무활동현금으로 인한 현금유출 9억에도 불구하고, 전 기대비 13억 가량의 현금증가를 시현하였다.

그림 8. 동사 현금흐름의 변화



*출처: 동사 사업보고서(2019) 1분기보고서(2020)

V. 주요 변동사항 및 향후 전망

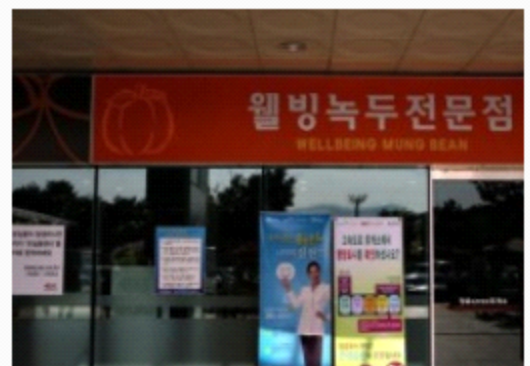
휴게소 사업부분 경쟁력 제고 및 창업기업 지원사업 비중확대

동사는 한국도로공사 운영평가에서 운영하고 있는 3개의 휴게소가 상위권에 속하는 등 지속적으로 경쟁력을 높이기 위해 노력하고 있다. 또한, 휴게소 사업 외 창업기업 지원사업을 위한 투자를 확대하면서 매출비중을 높이고 있다.

■ 한국도로공사에서 주관하는 휴게소 운영평가에서 상위권 유지

매년 실시되는 한국도로공사 운영평가에서 동사가 운영하는 휴게소 중 주암(양방향)휴게소는 2017년에 이어 2018년에도 1등급을 받으며 우수한 성적을 기록했다. 운영평가의 높은등급을 받으면, 향후 운영권을 연장할 때 유리한 위치를 점할 수 있고, 신규 휴게소를 낙찰받을 때도 긍정적인 요인으로 작용할 수 있다. 다만, 기존 2등급을 받았던 정읍(순천)휴게소는 3등급으로 하락하며 부진을 겪었다. 동사는 정읍(순천)휴게소의 고급화 및 차별화 서비스를 제공하기 위해 전 매장의 연장운영, 하계휴가철 이용객을 위해 고급브랜드 유치 등의 다양한 서비스를 제공하고 있으며, 고속도로 휴게소를 고객에 대한 편의시설을 제공하는 것에 그치지 않고 감동을 줄 수 있는 공간으로 만들겠다는 운영방침을 바탕으로 지속적인 서비스 개선에 노력하고 있는 것으로 파악된다.

표 10. 정읍휴게소에서 제공되는 서비스



*출처: IR자료(2020)

■ 비즈니스센터 확장을 통한 임대수익 비중 확대

동사는 IT사업부문, 휴게소사업부문 외에도 전체 매출의 약 3%의 비중으로 임대매출이 발생하고 있다. 이는 창업 벤처기업의 사업화를 지원하기 위한 위즈비즈니스센터 운영에 대한 것이다. 위즈비즈니스센터는 서울 강남구 삼성동 소재 본사 사옥 내에 위치하며 기존 500평 규모에서 700평 규모로 확장하여 초기 스타트업 위주의 1~6인실만 임대 준 것을 8~12인실 규모로 확장하고 대규모의 인원이 세미나와 사업설명회를 할 수 있게 50인실 규모의 대회의실도 갖추어 지원사업을 확대하였다. 동사는 창업회사들에게 장소뿐만이 아니라, 정기적인 벤처 캐피탈리스트와 토론 및 투자 상담회를 개최하고, 성공적인 사례를 이끈 선배기업들을 초청하여 사업경험을 공유하는 인큐베이팅 서비스도 제공하고 있다. 또한, 법무 및 특허 업무지원, 세무 업무지원, 세관업무 지원 등 다양한 제휴/대행서비스도 지원하면서 초기 스타트업 및 중기 스타트업을 운영하는 벤처기업들을 대상으로 다양한 서비스를 제공하고 있다.

표 11. 위즈비즈센터 주요 서비스

	
사무실	편의시설 제공
	
야외테라스	Incubating

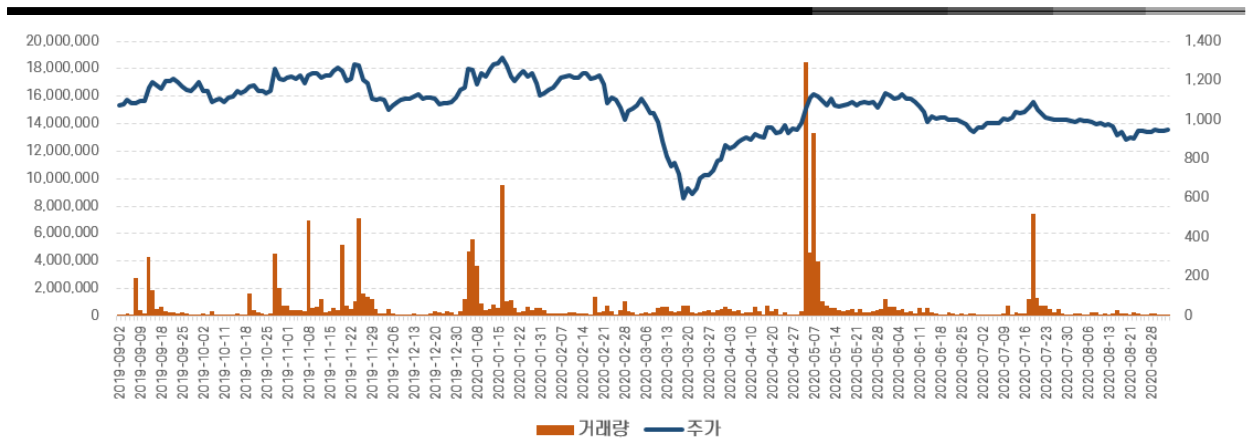
*출처: IR자료(2020)

■ 증권사 투자 의견

작성기관	투자의견	목표주가	작성일
------	------	------	-----

최근 6개월 내 발간된 보고서 없음

■ 시장정보(주가 및 거래량)



*출처: Kisvalue(2020.09)